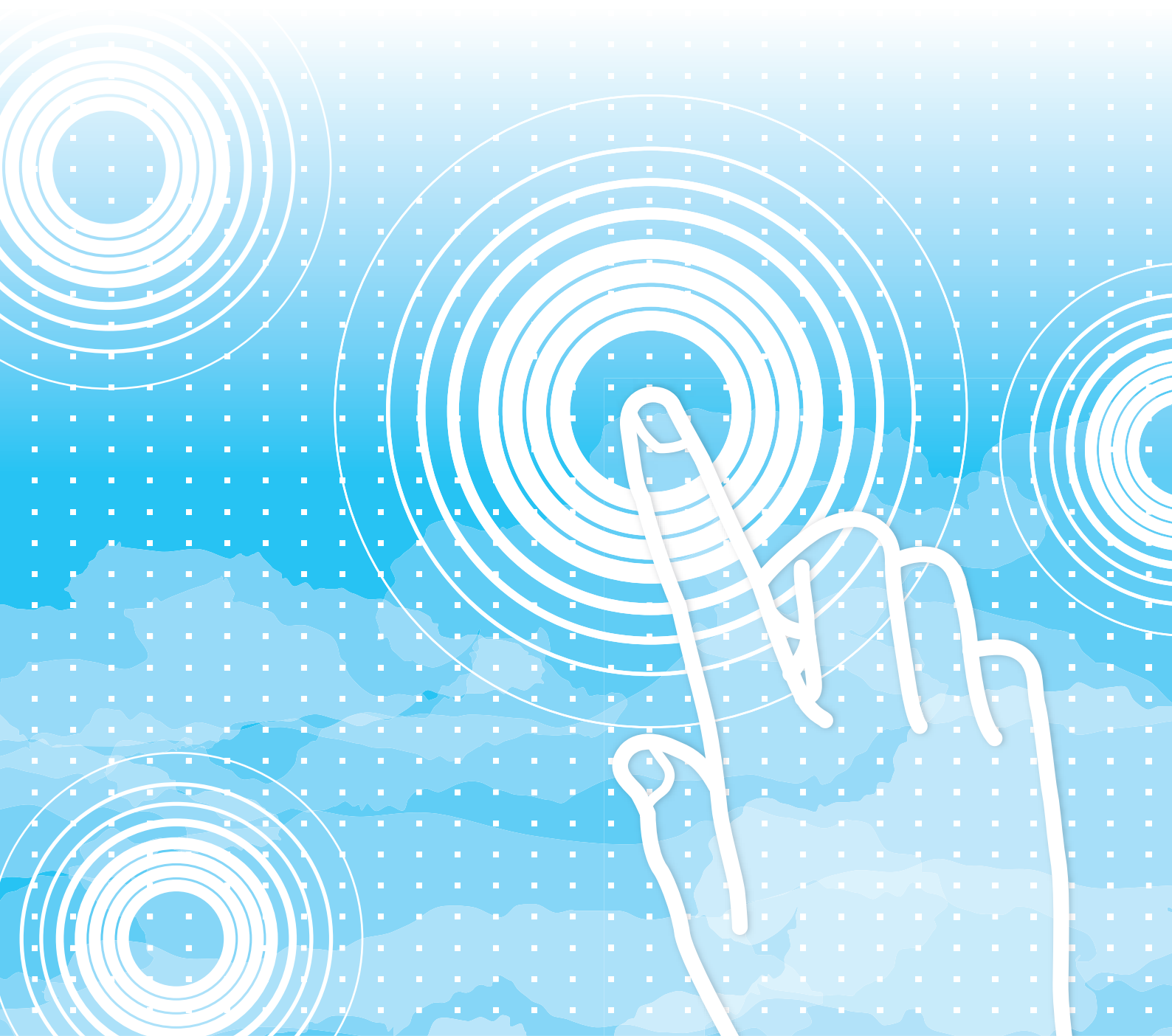


**SHARP**<sup>®</sup>

# AirPrint Kılavuzu



## İÇİNDEKİLER

<b>BU KILAVUZ HAKKINDA</b> .....	<b>2</b>
<b>AirPrint</b> .....	<b>3</b>
• AirPrint'i kullanmadan önce .....	3
• Yazdırmak için AirPrint'i kullanma .....	3
• Faks göndermek için AirPrint'i kullanma .....	4
• Taranan bir belgeyi göndermek için AirPrint'i kullanma .....	4
<b>AirPrint Ayarları</b> .....	<b>5</b>

## BU KILAVUZ HAKKINDA

Bu kılavuzda AirPrint'in nasıl kullanıldığı açıklanmaktadır.

### Lütfen dikkat

- Bu kılavuzda xx-xxxxx görülen yerlerde, model numaranız olduğunu varsayın.
- Bu kılavuzda, makinenin işlevleriyle ilgili ayrıntılı açıklamalar sağlanmamaktadır. Bu kılavuzda belirtilen ad ve işlevler hakkında ayrıntılı bilgi için, Kullanıcı Kılavuzuna bakınız.
- Bu kılavuzun hazırlanmasında büyük özen gösterilmiştir. Kılavuz hakkında görüşleriniz veya endişeleriniz olursa, lütfen bayinize veya en yakın yetkili servis temsilcinize başvurun.
- Bu ürün sıkı kalite kontrol ve inceleme işlemlerinden geçmiştir. Küçük bir olasılık da olsa, bir kusur ya da diğer bir sorunun tespit edilmesi durumunda, lütfen bayinize veya en yakın yetkili servis temsilcinize başvurun.
- Kanunda belirtilenler haricinde, SHARP ürünün veya opsiyonlarının kullanımı sırasında meydana gelen arızalardan veya ürünün ve opsiyonlarının yanlış kullanımından kaynaklanan arızalardan veya diğer arızalardan veya ürünün kullanımından kaynaklanan hasarlardan sorumlu değildir.

### Uyarı

- Kılavuzun ön yazılı izin olmadan çoğaltılması, uyarlanması veya tercüme edilmesi, telif hakkı yasalarında izin verilenin dışında yasaktır.
- Bu kılavuzdaki bütün bilgiler haber verilmeden değiştirilebilir.

### Bu kılavuzdaki fotoğraflar veya çizimler, işlem paneli ve Web sayfaları

Çevresel cihazlar genellikle opsiyonel olmakla birlikte bazı modellerde belirli çevresel cihazlar standart donanım olarak bulunmaktadır. Bazı işlev ve prosedürler için, açıklamalarda yukarıda verilen cihazların haricinde cihaz takıldığı varsayılmaktadır. İçeriğe bağlı olarak ve modele ve hangi çevre aygıtlarının kurulduğunda bağlı olarak, bu kullanılamayabilir. Ayrıntılar için, Kullanım Kılavuzuna başvurun.

Bu kılavuz, faks fonksiyonuna atıflar içerir. Ancak, faks fonksiyonunun bazı ülkelerde, bölgelerde ve modellerde bulunmadığına dikkat ediniz.

- Kılavuzda gösterilen görüntü ekranları, mesajlar ve tuş adları, ürün değişiklikleri ve geliştirmelerinden dolayı gerçek makinedekilerden farklı olabilir.
- Bu kılavuzdaki çizimler ve ayar ekranları yalnız referans amaçlıdır ve modele, yüklenen seçeneklere, varsayılan durumdan değiştirilen ayarlara, ülke veya bölgeye göre değişiklik gösterebilir.
- Sistem ayarlarının ayrıntıları ve ayarlama yöntemleri modele bağlı olarak farklılık gösterebilir.
- Bu kılavuz tam renkli bir makine kullanımını varsayar. Açıklamalardan bazıları monokrom bir makineye uygulanamayabilir.

## AirPrint

Verileri AirPrint desteği olan uygulamalardan seçilebilir ve ardından makine aracılığıyla yazdırılabilir, faks olarak gönderilebilir veya taranabilir.



- Lütfen destek ayrıntılarının macOS (Mac) ile iOS (iPhone/iPad) arasında farklılık göstereceğini akılda bulundurun.
- macOS (Mac)  
Makinedeki AirPrint desteği kullanılarak macOS'te yazdırma/fakslama/gönderme işlevleri mevcuttur.
- iOS (iPhone/iPad)  
Makinedeki AirPrint desteği kullanılarak iOS'ta sadece yazdırma işlevi mevcuttur.
- Modele bağlı olarak, AirPrint kullanmak için bir PS genişletme kiti gerekebilir.



### AirPrint'i etkinleştirmek için

"Web sayfasındaki" "Yönetici Ayarları (yönetici)" bölümünde, [Ağ Ayarı] → [AirPrint Ayarları] seçimlerini yapın.

► [AirPrint Ayarları \(sayfa 5\)](#)

## AirPrint'i kullanmadan önce

AirPrint'i macOS'de kullanmak için, öncelikle makine bilgilerini cihazınıza kaydetmelisiniz.


AirPrint'i iOS'ta kullanmak için gelişmiş ayarlar gerekli değildir.

AirPrint'i makine ayarlarında ve ayrıca cihazınızda etkinleştirin.

- (1) **Sistem Tercihleri'nde [Printers & Scanners] ([Print & Scan]) ögesini tıklatın.**
- (2) **[+] düğmesini tıklatın.**
- (3) **Listeden makinenin adını seçin, sürücülerden [AirPrint]'i ([Güvenli AirPrint]) seçin ve [Add]'yi tıklatın.**  
Kurulum başlar ve makine AirPrint ile kullanılabilir.

## Yazdırmak için AirPrint'i kullanma

Yazdırma prosedürü uygulamaya bağlıdır. Aşağıda örnek olarak Safari'nin iOS sürümünde görüntülenen bir web sayfasını yazdırma prosedürü anlatılmıştır.

- (1) **Yazdırmak istediğiniz sayfayı Safari'de açın.**  
Yazdırmak istediğiniz sayfayı açmak için Safari'deki komutları kullanın.
- (2) ** simgesine dokununuz.**
- (3) **[Yazdır]'a dokununuz.**  
Menü açılır. [Yazdır]'a dokununuz.
- (4) **Yazıcıyı seçin.**  
Cihaz ile aynı ağda bulunan AirPrint uyumlu yazıcılar gösterilir. Makineyi seçin.
- (5) **Yazdırma ayarlarını seçin ve [Yazdır]'a dokununuz.**  
Kopya sayısını ve gereken diğer ayarları seçerek [Yazdır]'a dokununuz.



- AirPrint ile yazdırırken kullanılabilen işlevler işletim sistemi ve uygulamaya bağlı olarak değişir.
- Makinenin kullanıcı doğrulama işlevi kullanıldığında AirPrint ile yazdırmak için, "Sistem Ayarları (Yönetici)" → [Kullanıcı Kontrolü] bölümünde [Yazdır Etk Kul göre kaldır] ögesini etkinleştirin.

# Faks göndermek için AirPrint'i kullanma



Faks fonksiyonu ülke, bölge veya modele bağlı olarak bulunmayabilir.

AirPrint uyumlu bir uygulamada oluşturulan dosyaları makine üzerinden faks ile gönderebilirsiniz.

Gönderme prosedürü uygulamaya bağlıdır.

Faks ile bir dosya göndermek için uygulamaya ait kılavuza bakın. Örnek olarak macOS'te iletim prosedürü anlatılmıştır.

- (1) Göndermek istediğiniz dosyayı açın.**
- (2) Uygulamada [Dosya] menüsünden [Yazdır]'ı seçin.**
- (3) [Yazıcı]'da makine - faks'ı seçin.**
- (4) Adres bölümüne faks numarasını girin. Ayarları seçmeyi bitirdiğinizde, [Faks]'ı tıklatın.**

Faks iletimi başlar.



Makinenin kullanıcı kimlik doğrulama işlevi etkinleştirildiğinde, AirPrint faks gönderemez. AirPrint ile faks göndermek için, kullanıcı kimlik doğrulama işlevini etkisizleştirin.

# Taranan bir belgeyi göndermek için AirPrint'i kullanma

AirPrint uyumlu bir uygulama kullanarak makine üzerinde bir belgeyi tarayabilir ve taranan belgeyi bir cihaza gönderebilirsiniz.

Gönderme prosedürü uygulamaya bağlıdır.

Taranan bir belgeyi göndermek için uygulamaya ait kılavuza bakın. Örnek olarak macOS'te tarama prosedürü anlatılmıştır.

- (1) Orijinali yerleştirin.**
- (2) Sistem Tercihleri'nde [Printers & Scanners] ([Print & Scan]) öğesini tıklatın.**
- (3) "Yazıcı" listesinden makineyi seçin, [Tarama]'i ve ardından [Tarayıcıyı Aç]'ı tıklatın.**
- (4) Ayarları seçmeyi bitirdiğinizde, [Tarama]'i tıklatın.**

Tarama işlemi başlar.



- Tarama Gönder için AirPrint kullanmak için, kopyalama ekranı veya tarama ekranı görüntülendiğinde Tarama Gönder işlevini kullanabilirsiniz.
- Makinenin kullanıcı doğrulama işlevi kullanıldığında, AirPrint ile taranan bir görüntü geçersiz bir kullanıcı işi olarak değerlendirilir.

# AirPrint Ayarları



Makinenin kullanıcı doğrulama işlevi kullanıldığında AirPrint ile kullanmak için, "Sistem Ayarları (Yönetici)" → [Kullanıcı Kontrolü] bölümünde [Yazdır Etk Kul göre kaldır] öğesini etkinleştirin.

## AirPrint Ayarları

**AirPrint (Yazdır/Tara/Faks Gönder)** ... AirPrint işlevlerini kullanmak için bu ayarları seçin.

**mDNS** ..... mDNS'i etkinleştirin veya etkisizleştirin. mDNS devre dışı bırakıldığında makine, yazdırmak için AirPrint kullanırken yazıcılar listesinde gösterilmez.

Bu ayar "Web sayfasındaki" "Yönetici Ayarları (yönetici)" bölümündeki [Ağ Ayarı] → [Hizmetler] → [mDNS Ayarları] → [mDNS] ile bağlantılıdır.

**IPP** ..... Makine IPP bağlantı noktasının etkin olup olmadığını belirtin.

Bu ayar "Web sayfasındaki" "Yönetici Ayarları (yönetici)" bölümündeki [Ağ Ayarı] → [Güvenlik] → [Port Kontrolü] → [IPP] ile bağlantılıdır.

**IPP-SSL** ..... Makine IPP-SSL bağlantı noktasının etkin olup olmadığını belirtin.

Bu ayar "Web sayfasındaki" "Yönetici Ayarları (yönetici)" bölümündeki [Ağ Ayarı] → [Güvenlik] → [Port Kontrolü] → [IPP-SSL] ile bağlantılıdır.

**Hizmet Adı** ..... AirPrint kullanılırken uygulamada görüntülenen yazıcı adını ayarlayın.

Bu ayar "Web sayfasındaki" "Yönetici Ayarları (yönetici)" bölümündeki [Ağ Ayarı] → [Hizmetler] → [mDNS Ayarları] → [Hizmet Adı] ile bağlantılıdır.

**Makine Konumu** ..... AirPrint kullanılırken uygulamaya gönderilen makine kurulum yeri bilgisini girin.

Bu ayar, "Web sayfasındaki" [Sistem Bilgileri] → [Makine Konumu] ile bağlantılıdır.

**geo URI (RFC 5870)** ..... Makinenin coğrafi konumunu girin.

Konum bilgisini, geo URI standardı tarafından belirtilen biçimde girin.

**Kullanıcı Kimlik Doğrulaması için Varsayılan Kullanıcı Adı**

İstemci terminalde kullanıcı kimlik doğrulama bilgilerini girerken "Kullanıcı Adı" bölümünde başlangıç değerini ayarlayın.

## IPP Doğrulaması

**IPP Doğrulaması** ..... IPP Kimlik Doğrulamanın Etkinleştirme/Etkisizleştirme ayarını yapın

**Kullanıcı Adı** ..... IPP Doğrulaması ile Kullanıcı Adı ayarını yapın.

**Parola** ..... IPP Doğrulaması ile Parola ayarını yapın.

**Parolayı Onayla** ..... Yukarıda "Parola" alanındaki karakter grubunu yeniden girin.

**Aygıt Durumu** ..... "Web sayfasındaki" [Sistem Bilgileri] → [Aygıt Durumu] bölümüne gidin.

**SSL Ayarları** ..... "Web sayfasındaki" "Yönetici Ayarları (yönetici)" → [Ağ Ayarı] → [SSL Ayarları] bölümüne gidin.

## Donanım Sürümü

Donanım sürümüyle ilgili bilgiler görüntülenir.

1

- Hizmetler
- Direkt Baskı
- AirPrint Ayarları
- Google Cloud Yazdırma Ayarları
- LDAP
- Bağlantı Testi

**Menü çerçevesinden [AirPrint Ayarları] düğmesine tıklayın.**

"AirPrint Ayarları" ekranı görüntülenir.

2

**"mDNS", "IPP", "IPP-SSL" ve "Hizmet Adı" altındaki gerekli bilgileri girin.**

IPP kimlik doğrulama kullanıldığında, IPP kimlik doğrulamanın her ögesini de ayarlayın.

3

**Tüm girişleri tamamladıysanız, [Gönder] tuşunu tıklatın.**

**SHARP**<sup>®</sup>  
SHARP CORPORATION