

Sharpdesk Mobile V2.2 操作手冊

Windows 版

夏普公司

目錄

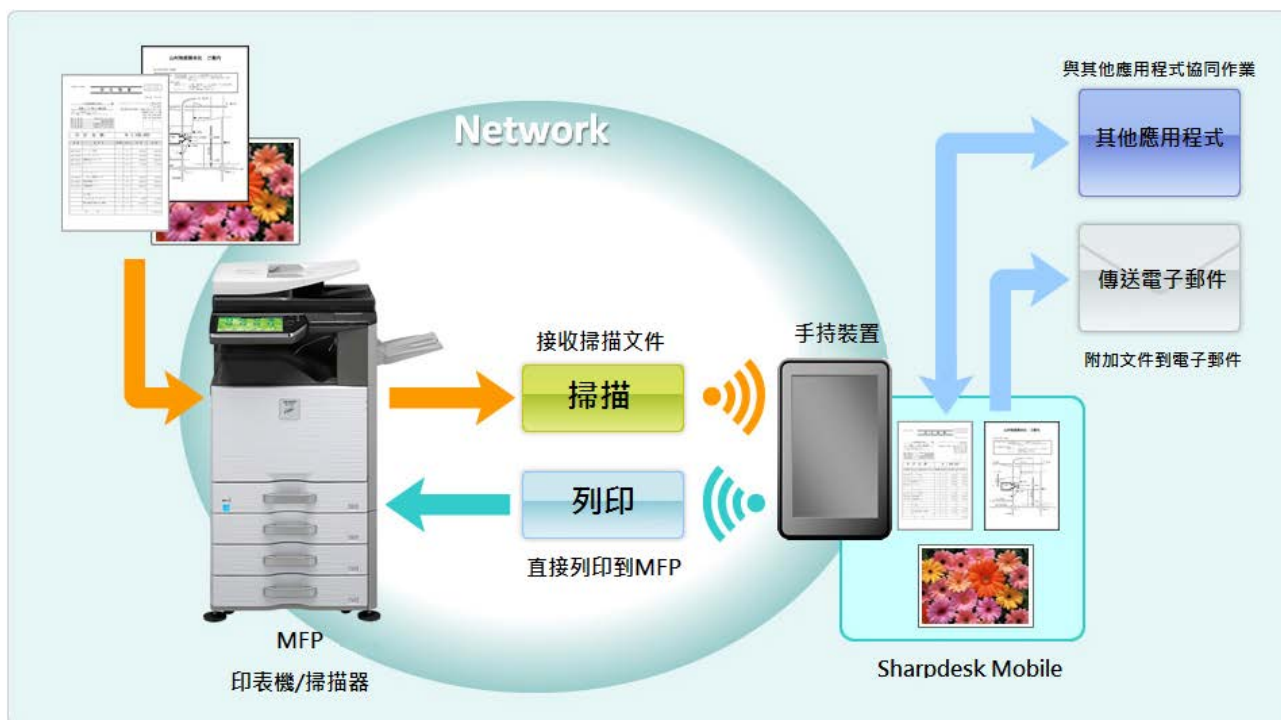
1	概述	4
2	使用注意事項	5
3	安裝與啟動	6
4	設定印表機/掃描器	8
4.1	在本應用程式登錄印表機/掃描器	8
4.1.1	搜尋印表機/掃描器	8
4.1.2	手動新增印表機/掃描器	9
4.2	檢視和編輯印表機/掃描器資訊	11
4.3	移動或刪除清單中的印表機/掃描器	13
4.3.1	重新排序印表機/掃描器清單	13
4.3.2	刪除印表機/掃描器	14
5	使用者資訊設定	15
6	應用程式設定	17
7	喜好設定	19
8	掃描	21
8.1	從您的行動裝置掃描	22
8.2	從掃描器操作面板掃描	27
9	列印	29
9.1	在應用程式中列印儲存文件	29
9.1.1	列印加密 PDF 檔案	34
9.2	列印照片影像	35
9.3	列印網頁	36
9.4	列印電子郵件	38
9.5	列印儲存於其他資料夾的文件	40
10	附加檔案到電子郵件	42
11	傳送到應用程式	44
12	檔案總管	46
12.1	變更檔案/資料夾清單	47
12.2	搜尋檔案/資料夾	48
12.3	預覽檔案	49
12.4	重新命名檔案/資料夾	51
12.5	移動檔案/資料夾	53

12.6	刪除檔案/資料夾	54
12.7	建立資料夾	55
13	從外部應用程式列印	57

1 概述

本產品是一款具有以下功能的應用程式

- 從您的掃描器接收、預覽和儲存掃描文件到您的行動裝置
- 列印儲存於行動裝置的文件和照片，從行動裝置列印接收的電子郵件和瀏覽的網頁
- 附加掃描文件到電子郵件，或將文件傳送到您的行動裝置的其它安裝的應用程式



2 使用注意事項

- 設計和規格如有變更，恕不另行通知。
- 此應用程式的最新資訊，請參閱如下的支援網站。
http://sharp-world.com/products/copier/docu_solutions/mobile/sharpdesk_mobile/
- 您的行動裝置必須連接至無線網路。
- 本應用程式可以處理以下檔案格式：
 - JPEG, TIFF, PNG, PDF (包括壓縮式 PDF 與加密 PDF) 和 Office Open XML 檔案 (OOXML 檔案：DOCX, XLSX 和 PPTX)
注意：此功能僅限於能夠列印與掃描 OOXML (DOCX, XLSX 和 PPTX) 檔案的機型。
 - 此應用程式可以處理這些檔案格式的檔案名稱長度最大為 150 個字元。
 - 某些檔案格式無法提供預覽與縮圖影像。

檔案格式	可檢視和可旋轉
加密 PDF	是*
未加密 PDF	是
TIFF	是
JPEG	是
PNG	是
OOXML 檔案 (DOCX, XLSX, PPTX)	否

*縮圖無法預覽。

- 本說明設定是以 Windows8.1 專業版的橫向模式為例來介紹操作方式。
- 若您欲從您的行動裝置移除 SD 卡時，請務必確保先卸載 SD 卡後再取出。否則儲存的資料有可能發生遺失或損毀。
- 本應用程式使用 SNMP, FTP, HTTP 和 Raw 在網路中搜尋掃描器和印表機，從掃描器接收掃描資料和列印到印表機。

3 安裝與啟動

在您的行動裝置安裝 Sharpdesk Mobile 應用程式。

I. 從 Windows Store 安裝本應用程式。

Sharpdesk Mobile 應用程式歸類於“生產應用”。或者，透過輸入“Sharpdesk Mobile”關鍵字搜尋此應用程式。

II. 在安裝這個應用程式之後，輕按“Sharpdesk Mobile”圖示啟動。

在首次執行時會顯示使用者授權合約。若您同意協議條款，請輕按“我同意”。

注意：若您不同意，您不得使用本軟體，即便是試用性質的。一經同意後，使用者授權合約就不再顯示了。

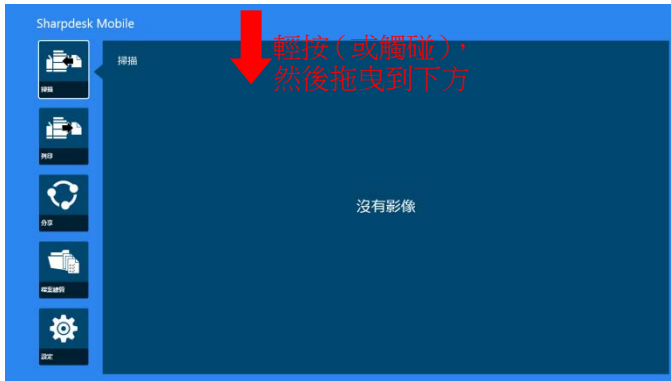
III. 顯示主畫面。



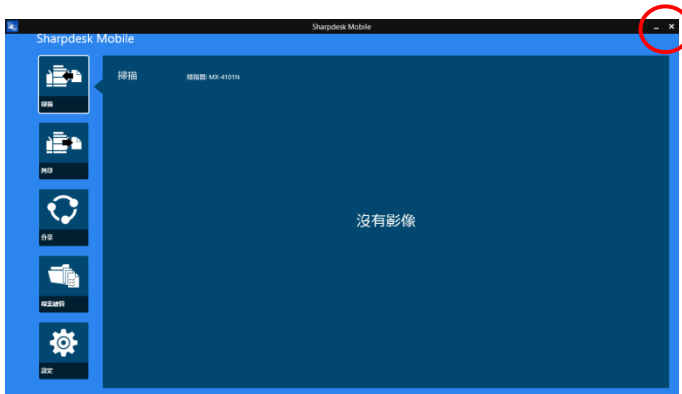
注意：若沒有登錄掃描器，第一次則會顯示自動搜尋印表機/掃描器的對話框。否則此對話框只會當您選擇“掃描”或“列印”時才顯示。

如何關閉應用程式：

- 透過觸碰螢幕操作，將應用程式拖曳到螢幕的最底部。
- 若您使用滑鼠，則滑鼠左鍵按住應用程式的最頂部並且拖曳到螢幕的底部。



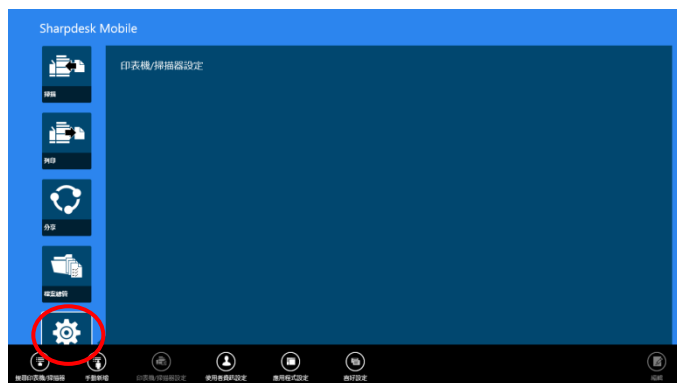
- 從 Windows 8.1 Update 1 或更新中出現應用程式的標題欄，所以輕按視窗的右上角的[X]。



4 設定印表機/掃描器

設定可從本儲存到這裡印的印表機和可從本應用程式接收掃描資料的掃描器。

在主螢幕上，輕按在螢幕最下方應用程式列的“設定”以顯示印表機/掃描器設定。



4.1 在本應用程式登錄印表機/掃描器

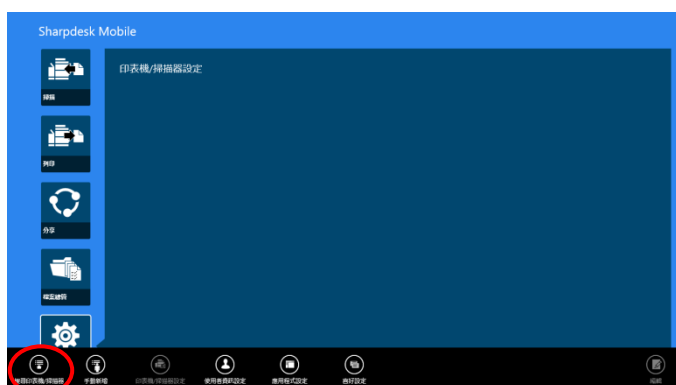
必須登錄可從本應用程式列印的印表機和可從本應用程式接收掃描資料的掃描器。

當印表機/掃描器連接到區域網路，您可以自動搜尋印表機/掃描器並進行登錄。

當印表機/掃描器無法連接到區域網路或無法自動搜尋，你也可以手動登錄。

4.1.1 搜尋印表機/掃描器

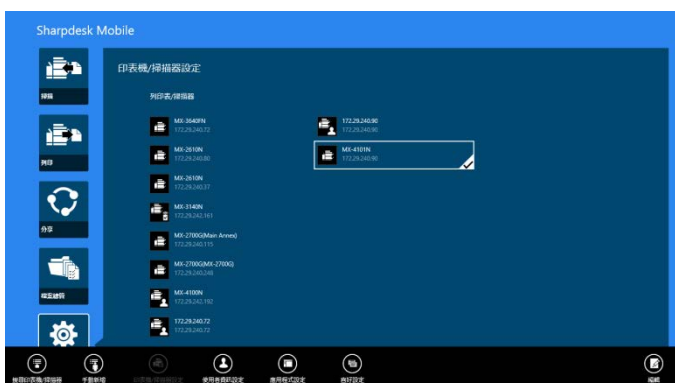
I. 輕按"搜尋印表機/掃描器"，會自動搜尋出網路中的印表機和掃描器。



注意：印表機/掃描器必須與您的行動裝置連接在同一網段內。若您想要使用不同網段的印表機/掃描器，您可以手動新增印表機/掃描器。進一步說明請參閱“手動印表機/掃描器”（4.1.2 節）。

II. 從網路中搜尋到的印表機和掃描器會顯示在清單內。

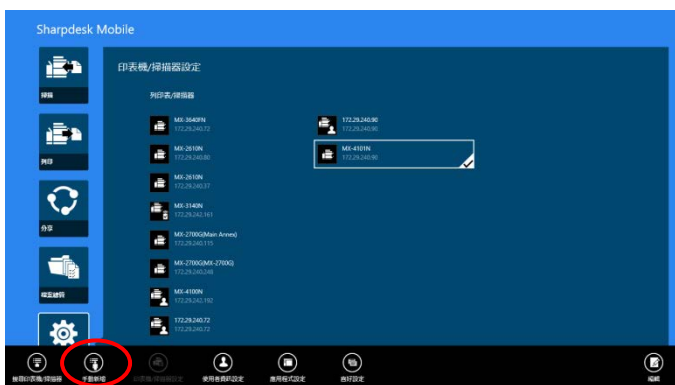
搜尋到的印表機/掃描器會顯示“產品名稱”和“位置”。（“產品名稱（位置）”或“產品名稱（IP 位址）”會顯示於“IP 位址”之上）。



注意：在清單中顯示（“產品名稱（位置）”或“產品名稱（IP 位址）”）的格式可以在“應用程式設定”中設定。（請參閱第 6 章）。搜尋印表機/掃描器所搜尋到的“產品名稱”中包含的“SHARP”字樣，會忽略不顯示。

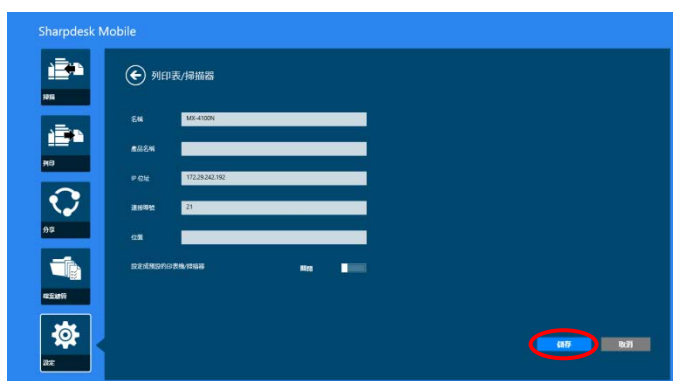
4.1.2 手動新增印表機/掃描器

I. 輕按“手動新增”。



II. 下列項目可以設定。

輕按 “儲存” 來儲存設定。若您想要取消新增，輕按 “取消” （位置位於螢幕外面）返回到前一個畫面。



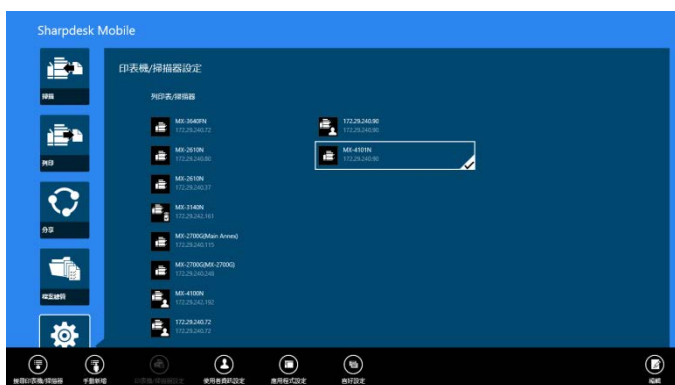
項目	描述	
名稱	<p>輸入你欲新增印表機/掃描器的名稱。</p> <p>注意：若沒有輸入名稱，IP 為只會設定為名稱。若此輸入的“IP 地址”可連接到，則設定的印表機/掃描器將取得“產品名稱”和“位置”，並名稱會按照“應用程式設定”中的“命名方法”來命名。</p>	
產品名稱	<p>輸入印表機/掃描器的產品名稱來登錄。</p> <p>注意：若您沒有輸入產品名稱，則若輸入的“IP 地址”可以連接，將嘗試取得印表機/掃描器的“產品名稱”。</p>	
IP 位址	<p>輸入印表機/掃描器的 IP 位址。這是必要的欄位。</p> <p>注意：IP 位址已經手動新增則無法再輸入。</p>	
連接埠號	<p>輸入印表機/掃描器的連接埠號。這是必要的欄位。</p> <p>要從本應用程式列印則必須設定連接埠號。輸入與印表機設定相同的連接埠號。若輸入不同的連接埠號，則本應用程式無法列印到印表機。</p> <p>欲檢查印表機的連接埠號，請檢視印表機/掃描器網頁的設定。</p>	
	<p>若在“應用程式設定”中設定“使用 Raw 列印”為“關閉”</p>	<p>在印表機網頁上的[PC 列印設定]設定。印表機和本應用程式預設連接埠號為 21。</p>
	<p>若在“應用程式設定”中設定“使用 Raw 列印”為“開啟”</p>	<p>請檢查印表機網頁上的[網路設定]-[列印埠設定]-[RAW]選項的設定。預設連接埠號為 9100。</p>





項目	描述
位置	輸入印表機/掃描器的位置來登錄。 注意：若您沒有輸入 位置，則若輸入的"IP 地址"可以連接，將嘗試取得印表機/掃描器的 "位置"。
設定成預設的印表機/掃描器	若選擇“開啟”，則當你使用"列印"或"掃描"時，預設印表機/掃描器會設定此台印表機/掃描器。 注意：若在“應用程式設定”中的"自動選擇印表機/掃描器"選擇“開啟”，則無法設定"設定成預設的印表機/掃描器"。（請參閱第 6 章）。

4.2 檢視和編輯印表機/掃描器資訊

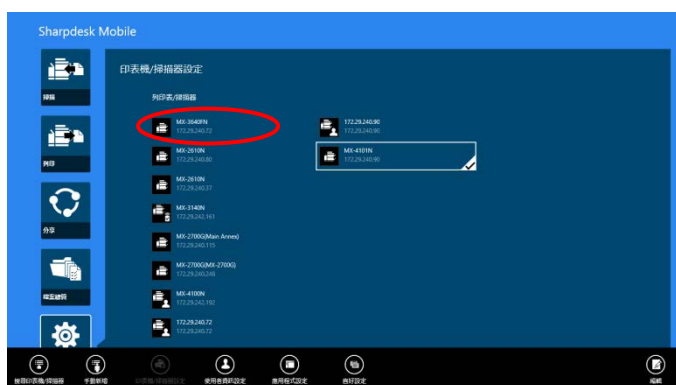
您可以檢視和編輯登錄在此應用程式印表機/掃描器的資訊。

在主畫面輕按“設定”顯示登錄的印表機/掃描器清單。

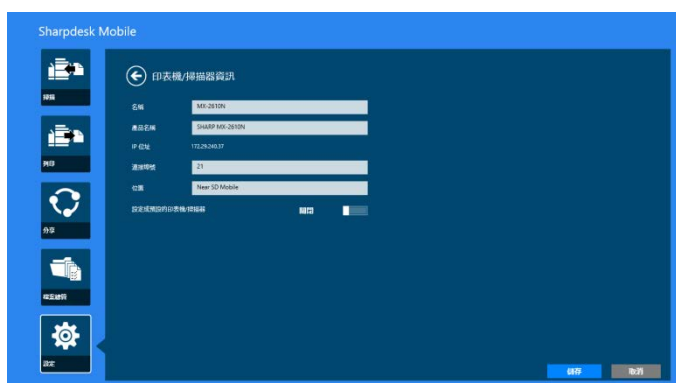


此 圖示  是表示為自動新增的印表機/掃描器。此圖示  是表示手動新增印表機/掃描器。此圖示  或  是表示為印表機/掃描器支援從您的行動裝置掃描（請參閱 8.1 節）。

I. 選擇 印表機/掃描器檢視其資訊。

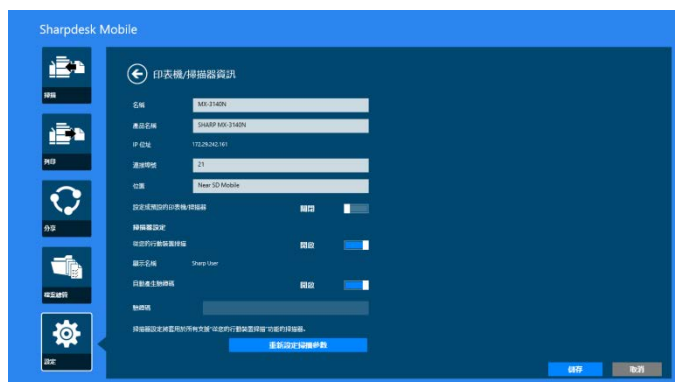


II. 將顯示所選印表機/掃描器的資訊。顯示在這裡的項目可用於 “手動新增印表機/掃描器” (4.1.2節)。



注意：自動新增的印表機/掃描器，IP 位址無法編輯。

當可以使用 “從您的行動裝置掃描” 時，則下列資訊和選項可以顯示。



下列額外的設定可以在 “操作設定” 裡設定。

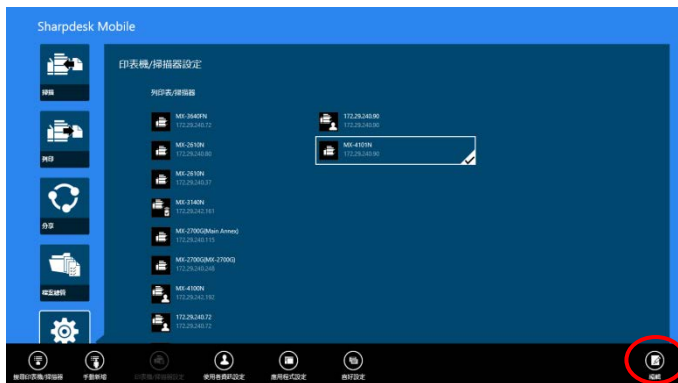
輕按 “儲存” 來儲存設定。

項目	描述
從您的行動裝置掃描	當選擇 “開啟” 時，設定掃描設定並從您的行動裝置掃描(請參閱 8.1 節)。
顯示名稱	在掃描器操作面板和您的行動裝置同時會顯示顯示名稱和驗證碼，以確保掃描到正確的目的掃描器。
自動產生驗證碼	當選擇 “開啟” 時，自動產生驗證碼。若選擇 “關閉” 時，您必須在 “驗證碼” 欄位中輸入一組碼。
驗證碼	在掃描器操作面板和您的行動裝置同時會顯示驗證碼和顯示名稱，以確保掃描到正確的目的掃描器。
重新設定掃描參數	輕按此處會重新設定上一次操作掃描的掃描設定。

4.3 移動或刪除清單中的印表機/掃描器

在印表機/掃描器清單中，印表機/掃描器清單可以重新排序與從清單中刪除所選的印表機/掃描器。

輕按 "編輯" 來管理印表機/掃描器清單。

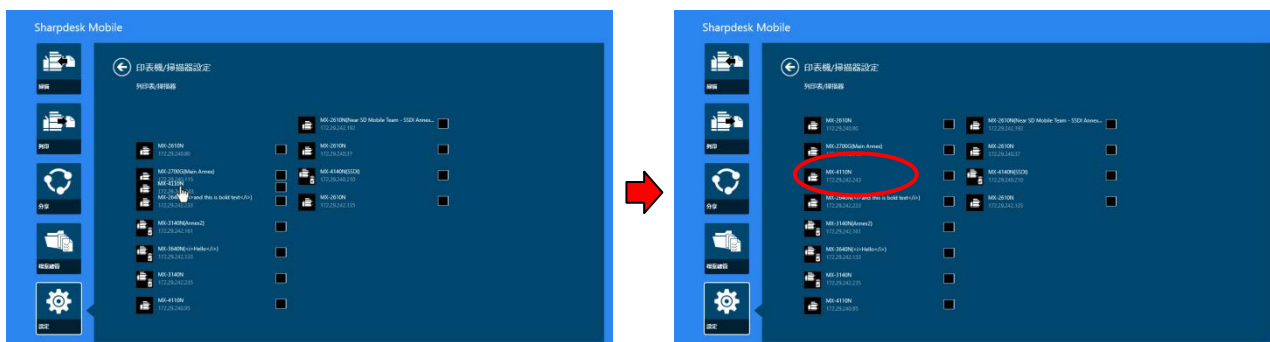


4.3.1 重新排序印表機/掃描器清單

輕按並按住所選印表機/掃描器到您想要的位置。

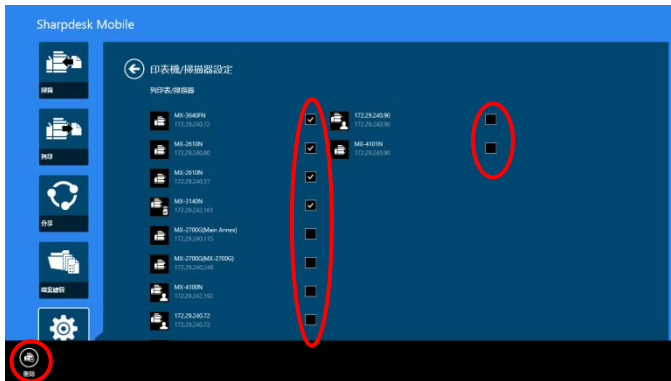


當按住時印表機/掃描器可以移動，所以您可以透過您的手指移動向上或向下來重新排序。



4.3.2 刪除印表機/掃描器

每台印表機/掃描器旁會顯示核選框。輕按核選框來選擇印表機/掃描器（可以選擇多台印表機/掃描器）。輕按"刪除" 則會跳出顯示 "您即將刪除印表機/掃描器。" 的對話框。輕按"刪除"則可刪除所選的印表機/掃描器。

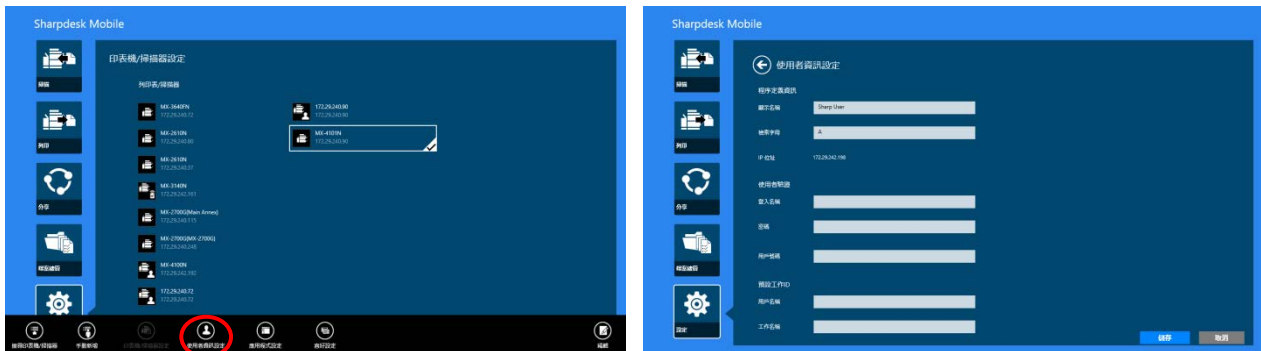


刪除的印表機/掃描器能夠使用再次新增。請參閱“搜尋印表機/掃描器”或“手動新增印表機/掃描器”（4.1 節）。

5 使用者資訊設定

設定此應用程式的使用者資訊。

在主畫面輕按“設定”，然後輕按“使用者設定”。



可以使用下列設定：

輕按“儲存”來儲存設定。

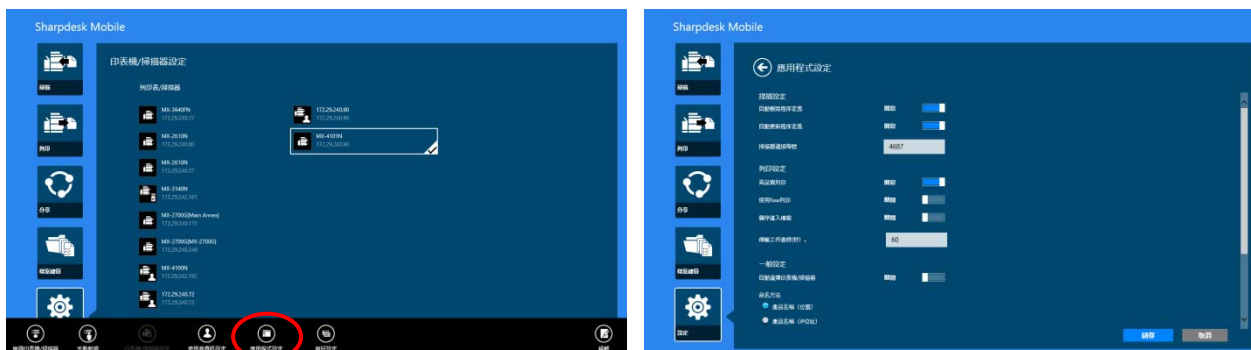
程序定義資訊：是為了在掃描操作時登錄掃描目的地所需的設定。		
項目	描述	
顯示名稱	顯示名稱是使用於顯示您的行動裝置在掃描器位址目錄中的當作掃描目的地。預設顯示名稱為分配給電腦或裝置的名稱。	
檢索字母	檢索字母是用於掃描器位址目錄"顯示名稱"的排序分類鍵。	
用戶驗證是當印表機啟用用戶驗證時，欲列印到印表機所需的設定。		
項目	描述	
使用登入名稱來驗證	當印表機啟用使用登入名稱來驗證則選擇此處。輸入“登入名稱”和“密碼”。	
	登入名稱	輸入在這台印表機用戶驗證的登入名稱。
	密碼	輸入在這台印表機用戶驗證的密碼。
使用用戶號碼來驗證	當印表機啟用使用用戶號碼來驗證則選擇此處。輸入“用戶號碼”。	
	用戶號碼	輸入在這台印表機用戶驗證的用戶號碼。

預設工作 ID 印表機使用在此處輸入的“使用者名稱”和“工作名稱”來顯示於操作面板上。	
項目	描述
使用“登入名稱”為“使用者名稱”	若設定為“開啟”，在印表機操作面板上顯示的使用者名稱固定為上述用戶驗證設定的“登入名稱”。
使用者名稱	輸入使用者名稱將會顯示於印表機操作面板。若沒有設定，印表機會使用預設值"SharpdeskM User"。 注意：若'登入名稱'為'使用者名稱'"設定為“開啟”，則使用者名稱無法輸入。
工作名稱	輸入工作名稱將會顯示於印表機操作面板。若沒有設定，則印表機會使用檔案名稱來列印。

6 應用程式設定

設定應用程式的操作。

輕按主畫面的"設定"，然後輕按"應用程式設定"。



可以使用下列設定：

輕按 “儲存” 來儲存設定。

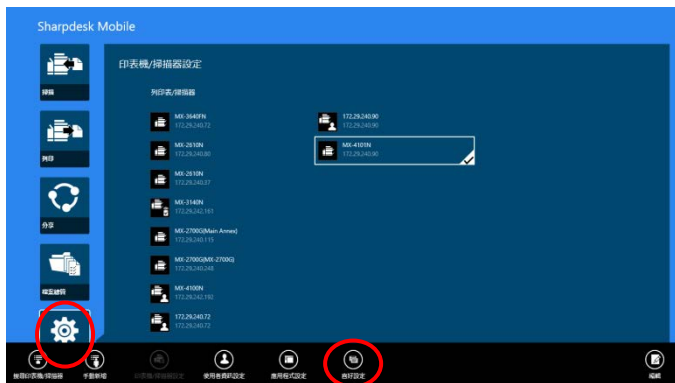
掃描設定:	
項目	描述
自動刪除程序定義	當選擇“開啟”時，掃描完成後會刪除掃描器上位址目錄中行動裝置的程序定義。
自動更新程序定義	當選擇“開啟”時，會自動覆蓋上一次的掃描目的地（程序定義）。
掃描器連接埠號	連接埠號使用於從掃描器接收掃描資料。預設連接埠號為 4687。當此連接埠號使用於其他應用程式，需要指定不同的連接埠號。
列印設定:	
項目	描述
高品質列印	選擇“開啟”時可列印較高品質。
使用 Raw 列印	當選擇“開啟”時，使用 Raw 列印（預設連接埠號為 9100），而不是使用 FTP 連接埠號（預設連接埠號為 21）來列印。
儲存匯入檔案	當選擇“開啟”時，儲存從其他應用程式接收的檔案以便讓本應用程式來列印。
工作傳送逾時（秒）	此設定為當列印工作傳送到印表機的逾時時間。這邊可以設定從 60 秒到最大 300 秒。預設設定為 60 秒。

一般設定:	
項目	描述
自動選擇印表機/掃描器	當選擇“開啟”時，則會根據連接到的無線網路(SSID)來自動選擇預設印表機/掃描器。
命名方法	此設定名稱會顯示在印表機/掃描器清單中。可以選擇"產品名稱（位置）"或"產品名稱（IP 位址）"。
SNMP 設定：若您需要幫助，請詢問您的網路管理員。	
項目	描述
使用 Public 名稱搜尋	當網路使用非預設的 SNMP GET 群體字串則會“關閉”此選項。
輸入 群體名稱	若“使用 Public 名稱搜尋”設定為“O（關閉）”，則在“輸入群體名稱”輸入在網路使用的字串。最多可以設定 10 個名稱。

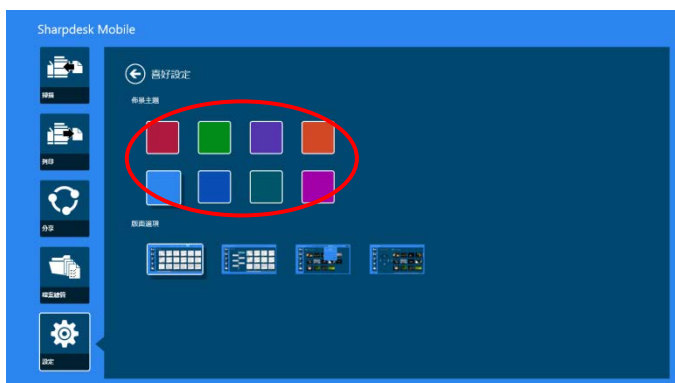
7 喜好設定

你可以設定應用程式的喜好設定。

輕按主畫面的“設定”，然後在應用程式列輕按“喜好設定”。



在“佈景主題”輕按任一顏色來改變應用程式使用者介面的顏色。



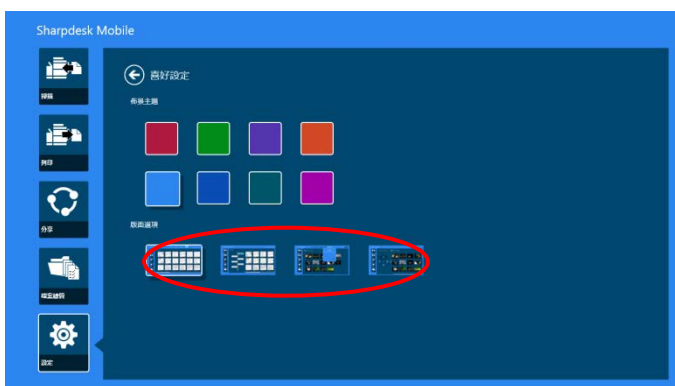
“版面選項” 允許您在此應用程式中選擇檔案和資料夾的版面。

輕按最左邊的圖示，選擇“標準檢視”。時間軸和檔案類型過濾器會顯示在清單畫面中。

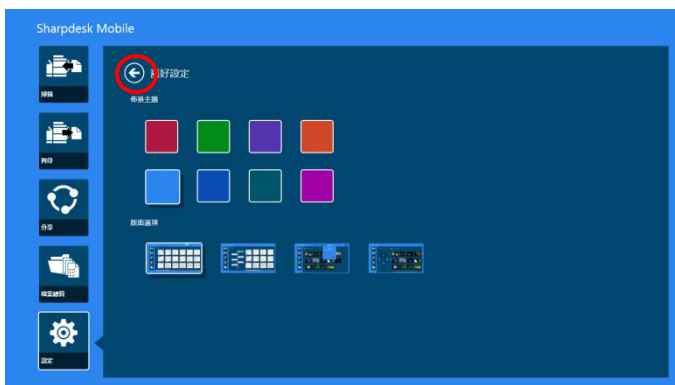
輕按從左邊數來第二個圖示，選擇“樹狀檢視”。時間軸和檔案類型過濾器會顯示在清單畫面中的左半部。

輕按從左邊數來第三個圖示，選擇“日曆檢視”。日曆和時間軸會顯示在列表畫面的最上方。

輕按最右邊的圖示，選擇“圓形檢視”。日曆時間軸會顯示在清單畫面中的左半部。



這些 設定會自動儲存。輕按箭頭按鈕返回功能表。



8 掃描

本功能為接收並儲存掃描的文件。

輕按主畫面的"掃描"。



輕按"掃描器"去選擇目的掃描器。



在印表機/掃描器清單中（請參閱 4.1 節步驟 I），預設掃描器會以矩形高亮度顯示。

操作方式取決於掃描器。

請參閱“從您的行動裝置掃描”（8.1 節）學習如何從您的行動裝置執行掃描。節）學習如何從您的行動裝置執行掃描。若掃描設定功能無法在您的行動裝置中使用，請參閱“從掃描器操作面板掃描”（8.2 節）。

8.1 從您的行動裝置掃描

請在您的行動裝置完成以下步驟來配置掃描設定。請前往 Sharp 全球應用程式的網站查詢支援的掃描器列表。

除了“在掃描器擺放文件”之外，所有的操作都可以在應用程式中完成。

注意：請確保掃描器顯示螢幕的畫面為主畫面或用戶驗證畫面。若啟動外部帳號驗證，將顯示用戶驗證畫面。驗證成功後，將顯示掃描器的主畫面。

I. 若您選擇支援從您的行動裝置掃描功能的掃描器，將顯示設定功能表和現在的掃描設定。



注意：當禁用此功能時，您可以啟動從掃描器掃描。當禁用此功能時，您可以啟動從掃描器掃描。請參閱“從掃描器操作面板掃描”（8.2 節），取得進一步說明。

可以使用下列設定：

設定會自動儲存。



項目	子項目	描述
色彩模式		設定掃描原稿色彩（自動/全彩/灰階/黑白 2 階）。預設值為“自動”。 注意：若在“原稿”中選擇“原稿規格”為“較長尺寸”時，只支援“黑白 2 階”。
原稿	原稿規格	當預設為“自動”時，掃描器無法偵測非標準原稿紙張規格。您必須要手動變更原稿規格設定。

項目	子項目	描述
	偵測到的紙張規格 (僅顯示)	若您在目標的掃描器設定文件，會自動偵測原稿紙張尺寸並且同時顯示在您的行動裝置和掃描器操作面板上。
	儲存尺寸	可以手動設定掃描影像的尺寸。若手動設定的尺寸與偵測到紙張規格不同，影像將自動調整縮放成適合頁面。預設值為“自動”。 注意：當選擇以下任何原稿紙張規格時，您只能選擇“自動”：較長尺寸/日本明信片/名片/2L 尺寸/卡片/自訂紙張尺寸。
	登錄自訂紙張尺寸	可以登錄自訂紙張尺寸。最多可以登錄 5 個自訂紙張尺寸。
	影像方向	選擇影像的方向。您可以選擇“關閉旋轉”或“旋轉 90 度”。預設值為“關閉旋轉”。
雙面設定		選擇單面或雙面原稿。 可選擇單面，雙面(書本式)或雙面(便簽式)。預設值為“單面”。
檔案格式	彩色	可以選擇掃描格式(彩色/灰階，或黑白)。
	檔案類型	可以選擇掃描檔案類型。 當在“色彩”中選擇“彩色/灰階”，則有 PDF，PDF/A-1b* ¹ ，TIFF 和 JPEG 檔案類型可供選擇* ² 。 當在“色彩”中選擇“黑白”，則有 PDF，PDF/A-1b* ¹ ，TIFF 檔案類型可供選擇* ² 。
	壓縮式 PDF	當在“色彩”中選擇“彩色/灰階”，並且在“檔案類型”中選擇“PDF”或“PDF/A-1b”* ³ 則可以選擇壓縮式 PDF(無，壓縮，或超細緻壓縮)的類型。 注意：壓縮式 PDF 只當掃描器安裝掃描擴充套件時可供選擇。
	壓縮比例	當在“色彩”中選擇“彩色/灰階”時，可以選擇壓縮率(低，中，高)。此外若掃描器支援黑字增強 PDF 和“檔案類型”設定為“PDF”或“PDF/A-1b”* ³ 則可以選擇“黑字增強”。
	壓縮模式	當在“色彩”中選擇“黑白”時。在掃描黑白影像時可以選擇無，MH(G3)，MMR(G4)。
	每檔所指定頁面	此功能當您選擇的“檔案類型”為“PDF”，“PDF/A-1b”* ³ 或“TIFF”時才可使用。當選擇使用時，掃描的文件會拆分指定的頁面數。(例如指定 2 頁，掃描文件會以 2 頁方式分組來建立多頁檔案。)
	加密	當檔案類型選擇“PDF”，可使用加密 PDF。當勾選時，必須指定開啟加密 PDF 的“密碼”。
	OCR	OCR...此處可以設定為“開啟”或“關閉”。當設定為“啟動”，您就可以設定“語言設定”，“字型”，“偵測原稿方向”和“自動命名檔案名稱”。 語言設定...這是用來設定 OCR 時的語言。

項目	子項目	描述
		字型...這是設定輸出的字型。 偵測原稿方向.....這是設定為是否偵測原稿的方向。 自動命名檔案名稱...這是設定檔案名稱是否自動擷取命名。 注意：請參考您的本地技術支援網站，詳細了解該掃描器是否支援 OCR。
解析度		掃描解析度可以設定。下列為可供選擇的解析度。 100x100dpi, 150x150dpi, 200x200dpi, 300x300dpi, 400x400dpi, 600x600dpi 注意：只能在支援的掃描器選擇 150x150dpi 的解析度。 注意：在“壓縮式 PDF”中當選擇“壓縮”或“超細緻壓縮”時，只能使用 300x300dpi。
其他設定	曝光	可選擇掃描的曝光（自動，文字，文字/印刷相片，印刷相片，文字/相片，照片，地圖）。
	曝光度	可選擇掃描曝光度(1 到 5)。若“曝光度”設定為“自動”則可以設定。
	空白頁跳過	當設定不為“關閉”時，若原稿中包含空白頁或背景陰影則掃描器當掃描時會自動刪除或跳過。設定選項為“關閉”，“空白頁跳過”，和“跳過空白和濾除背景”。

- *¹ 對於某些型號，為 PDF/A-1a 或 PDF/A-1b。
- *² 對於某些型號，DOCX，XLSX 和 PPTX 也可以選擇。
- *³ 對於某些型號，若選擇 PDF/A-1a 或 PDF/A-1b 也可能可以設定的。

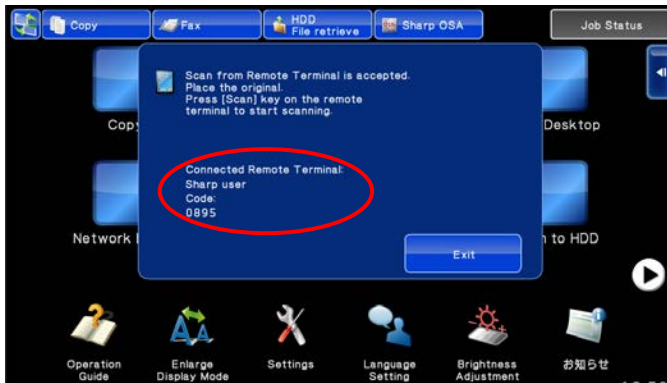
II. 當您完成所有設定，輕按“掃描”開始掃描文件。



III. 在輕按“掃描”按鈕之後，在掃描器操作面板會顯示目標的掃描器資訊（“顯示名稱”和“驗證碼”）並畫面切換到等待階段（準備掃描）。



IV. 在您的行動裝置顯示確認所選掃描器的資訊，然後擺放文件到掃描器。



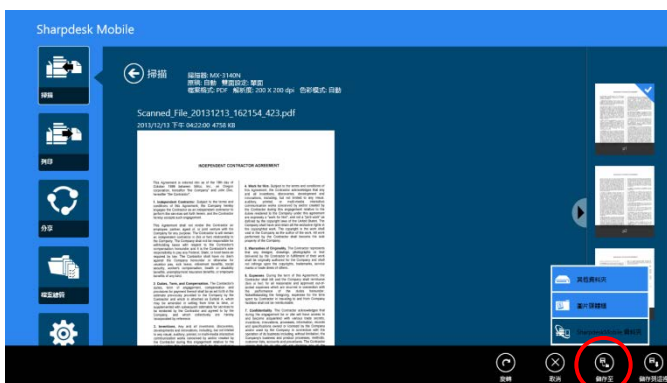
V. 在彈出式對話框中選擇“掃描”然後繼續。



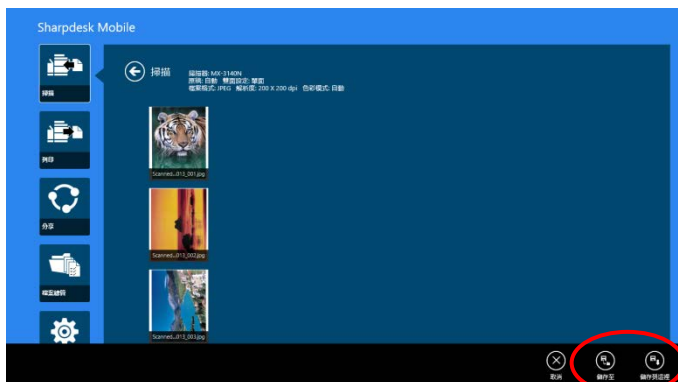
VI. 掃描資料會傳送到本應用程式。

若只接收單份文件，資料的內容會顯示出來。至於預覽的操作，請參閱 12.3 節。

VII. 在應用程式列輕按“儲存至”選擇您欲儲存資料的資料夾，然後輕按“儲存到這裡”。



若接收多頁掃描資料，會列出接收到的資料清單。輕按“儲存到這裡”或“儲存至並然後完成步驟 VII 和去儲存檔案到您的行動裝置所選的資料夾。



注意：從清單中輕按任一資料來預覽接收的資料。然而，此資料只能與剩餘接收的資料一起儲存。

8.2 從掃描器操作面板掃描

若掃描器不支援“從您的行動裝置掃描”，則從掃描器操作面板依照以下步驟掃描。

當掃描時，解析度、檔案格式和其它掃描設定必須在 MFP 操作面板上設定。

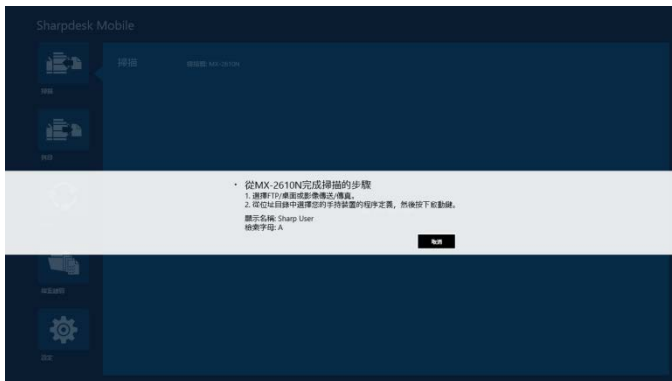
注意：請確定掃描器操作面板不是顯示位址目錄狀態。若畫面停在顯示位址目錄時，則此操作無法正常工作。

I. 輕按“掃描”。



II. 當顯示"從 MFP 掃描步驟完成："對話框時，請輕按"確定"來掃描。擺放欲掃描的文件，依照掃描器操作面板的步驟來完成掃描。有關的詳細資訊，請參閱掃描器的操作手冊。

注意：若對話框顯示的“顯示名稱”和“檢索字母”，請確認顯示在掃描器操作面板上的是相同的數值。



III. 從 8.1 節步驟 VI 開始完成這個過程。

9 列印

可列印儲存在該應用程式的文件，照片影像，網頁和接收的電子郵件。

輕按主畫面的"列印"。



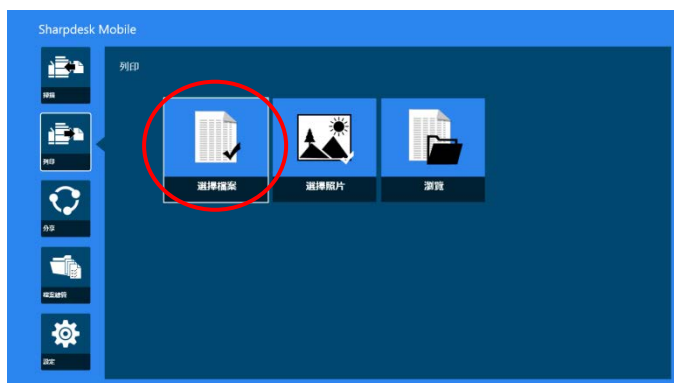
9.1 在應用程式中列印儲存文件

可列印儲存在該應用程式的文件。

支援的檔案格式為 JPEG、TIFF、PNG、PDF（包括壓縮式 PDF 和加密 PDF）和 OOXML 檔案（DOCX、XLSX、PPTX）。

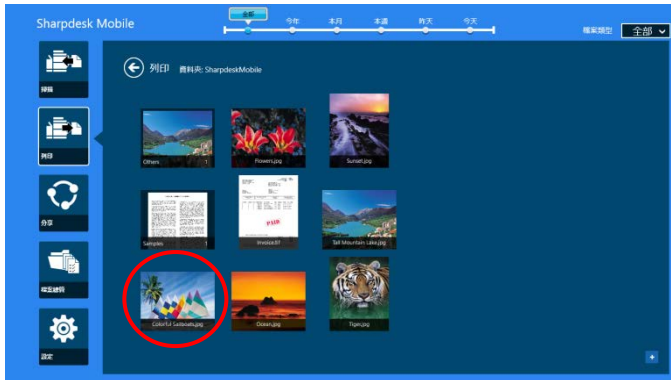
注意：請瀏覽此網站的詳細資訊，查詢印表機能否列印 DOCX，XLSX 和 PPTX 檔案。

I. 輕按"選擇檔案"。

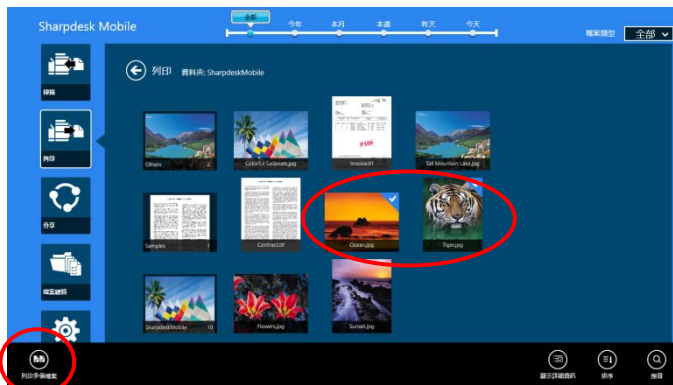


II. 會顯示在 SharpdeskMobile 資料夾儲存的檔案和資料夾清單。

請參閱 12.1 節修改檔案/資料夾清單來修改檔案/資料夾清單或 12.2 節搜尋檔案/資料夾來搜尋檔案/資料夾。選擇檔案顯示預覽影像和列印設定。

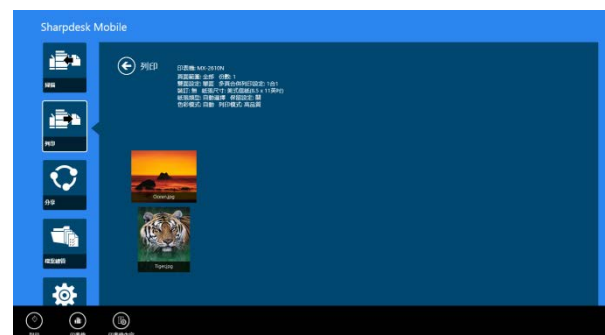
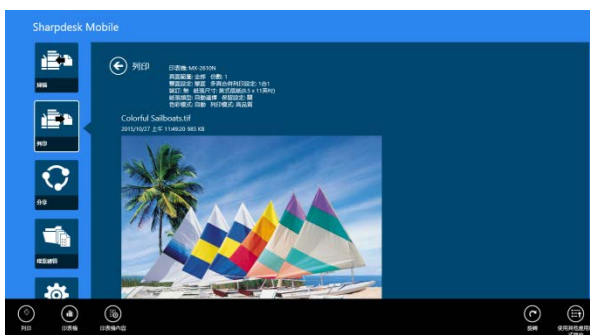


- 欲一次列印多個檔案，輕滑欲列印的檔案，使那些檔案出現 ✓ 標記，然後輕按 “列印多個檔案”。



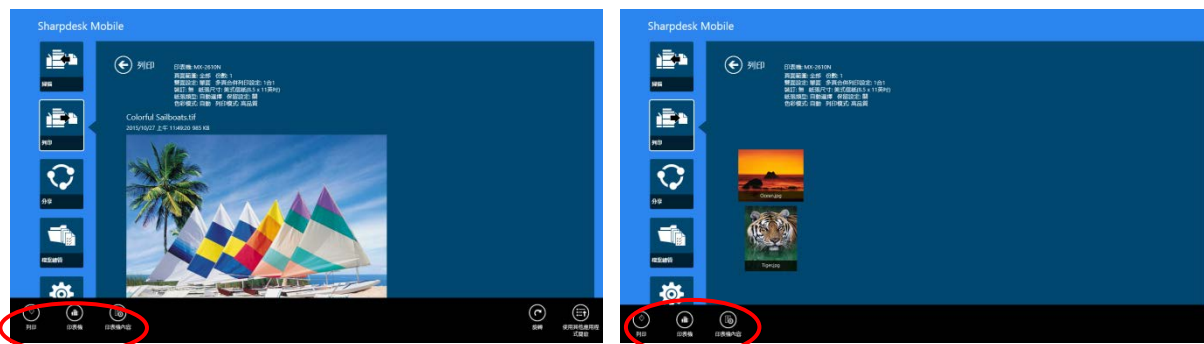
注意：被選取的多個檔案會依順序列印。若多個檔案列印（工作傳輸）時發生錯誤，只有發生錯誤前的文件可以列印出來。

III. 至於預覽的操作，請參閱 12.3 節。



（關於多個檔案）

IV. 以下列印設定可供選擇：



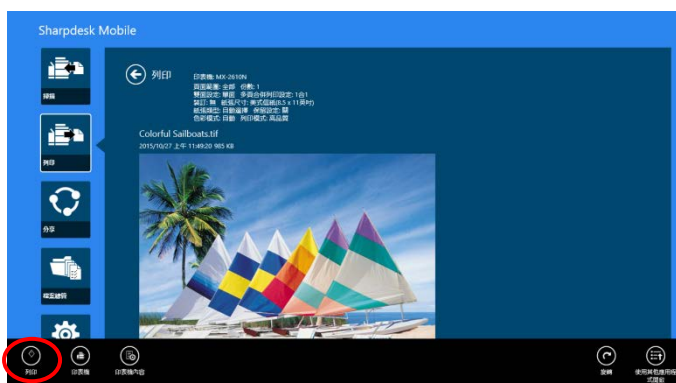
(關於多個檔案)

項目	描述
印表機	選擇欲列印的印表機並設定列印設定。 在 4.1.1 節步驟 II，矩形高亮度顯示的標示指定印表機為預設印表機。
內容：設定各種列印設定。	
項目	描述
主要	
列印區域	設定列印的範圍。您只能由 TIFF 檔案或 Sharp 掃描器（包括掃描擴充套件）掃描的檔案可以指定列印區域。 全部：列印所有頁面。 目前頁面：列印目前正在預覽的頁面。 指定頁面：輸入頁碼和/或頁面範圍。至於頁面範圍，可使用連字符號。您可以用逗號分開的每一頁或範圍。
列印內容	這可以設定從 OOXML 檔案（DOCX，XLSX，PPTX）選擇 XLSX 來列印。 您可以選擇“選擇的工作表”或“整本活頁簿”來列印。
份數	若需要則可輕按設定列印份數。份數可以設定從 1 到 99 份。
雙面設定	若需要的話可以輕按設定單面列印或雙面列印。在設定雙面列印同時，可以設定書本式或便簽式的裝訂方向。 注意：對於 JPEG 與 PNG，無法選擇雙面/單面列印。此外，無法指定 1 頁的檔案，PDF 和 TIFF 檔案。

項目	描述
多頁合併列印設定	<p>輕按縮小影像尺寸以適合讓多頁面在一頁上。您只能由 Sharp 掃描器（包括掃描擴充套件）掃描的檔案可以指定多頁合併列印。</p> <p>可供選擇 1 合 1（一張 1 頁），2 合 1（一張 2 頁）或 4 合 1（一張 4 頁）。</p> <p>順序：2 合 1 列印可選擇 “由左至右” 或 “由右至左”。4 合 1 列印可選擇 “由右，然後向下”， “由下，然後向右”， “由左，然後向下”， 和 “由下，然後向左”。</p>
裝訂位置	當使用裝訂功能時，可以選擇左，右或上。
裝訂	當使用裝訂功能時，可以選擇無，裝訂 1 針或裝訂 2 針。
紙張	
紙張尺寸	<p>輕按來設定列印的紙張尺寸。可以設定下列尺寸：</p> <p>A3 寬(305x457mm),A3(297x420mm),A4(210x297mm),A5(148x210mm),日規 B4(257x364mm),日規 B5(182x257mm),美式帳目報表紙(11x17 英吋),美式信紙(8.5x11 英吋),美式法定紙(8.5x14 英吋),美式行政用紙(7.25x10.5 英吋),美式帳單紙(5.5x8.5 英吋),美式 F4 大頁紙(8.5x13 英吋),8K 紙(270x390mm),16K 紙(195x270mm),DL 信封(110x220mm),C5 信封(162x229mm),美式 10 號信封(4.12x9.5 英吋),Monarch 信封(3.87x7.5 英吋),日式明信片(100x148mm),日式角形 2 號信封(240x332mm),日式長形 3 號信封(120x235mm),日式洋形 2 號信封(114x162mm),日式洋形 4 號信封(105x235mm)</p> <p>注意：若選擇 “日本明信片” 時，印表機會選擇 “日本明信片” 當作為紙張尺寸來列印。</p> <p>若選擇 “DL 信封”， “C5 信封”， “美式 10 信封”， “Monarch 信封”， “日式角形 2 號信封”， “日式長形 3 號信封”， “日式洋形 2 號信封” 或 “日式洋形 4 號信封”，則印表機會選擇 “信封”。放入所需的紙張到印表機中。若放入其他紙張尺寸時，可能無法正常列印，或可能會發生印表機故障夾紙。</p>
紙張類型	<p>此設定是用於設定列印的紙張類型。可以選擇下列選項：</p> <p>自動選擇/普通紙/信頭紙/預列印紙/預打孔紙/再生紙/彩色紙/標籤紙/厚紙/投影膠片</p> <p>注意：如果紙張尺寸設定為 “日本明信片”，則設定會自動切換到 “日本明信片”。</p>

項目	描述
工作處理	
保留設定	<p>輕按“保留”來保留列印檔案到印表機的硬碟，允許當需要列印此工作時透過印表機的操作面板來列印。設定“只保留”選擇至“1（開啟）”來啟用此功能。保留檔案存放位置為印表機的主資料夾。</p> <p>若“指定保留密碼”設定為“開啟”，保留密碼設定為（從 5 到 8 位數字），允許機密的工作儲存於印表機，且除非在印表機的操作面板上輸入正確的保留密碼則否則無法列印出來。</p> <p>注意：若在預覽模式下無法顯示則無法指定為保留的加密 PDF 檔案。它可以從 9.1.1 節說明完成機密列印的操作。</p> <p>注意：當此項目已設定，則禁止使用放行列印。</p>
放行列印	<p>在選擇支援放行列印的印表機時，此設定才能啟動。</p> <p>注意：請瀏覽此網站的詳細資訊，了解支援放行列印的印表機機型。</p> <p>此指定為若要使用放行列印功能時，就不是直接列印到指定的印表機。當此項目已設定，則禁止使用保留設定。</p> <p>使用放行列印功能時，請參考機器操作手冊中機器輸出操作的詳細資訊。</p>
彩色	
色彩模式	輕按來設定色彩模式。可以選擇自動，彩色或灰階。

V. 輕按"列印"。



會顯示"開始列印嗎?"的對話框。輕按"確定"來列印影像。

注意：若選擇的印表機沒有安裝所需的擴充套件來列印檔案，則會顯示錯誤。請選擇另外一台印表機。

9.1.1 列印加密 PDF 檔案

若您欲列印加密 PDF，操作步驟如下：

注意：以下操作以 MX-3610N 為例。不同印表機型號的列印步驟可能會有所不同。

I. 當顯示"此加密 PDF 資料在多工緩衝佇列."對話框時。輕按"OK"。



II. 輕按"工作狀態"。



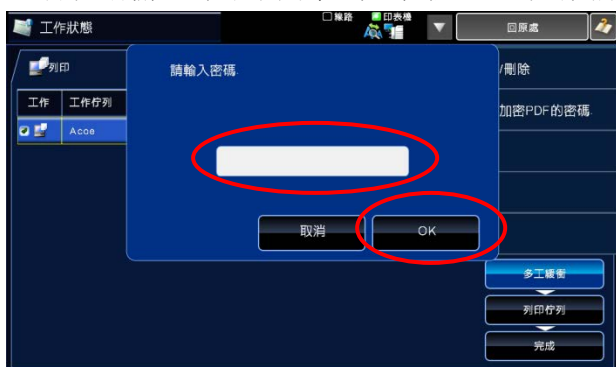
III. 選擇"列印"頁籤，然後輕按"多工緩衝"。



IV. 會列出從本應用程式傳送的列印工作。請選擇該工作，然後在動作面板上輕按"輸入加密 PDF 的密碼."。



V. 當顯示"請輸入密碼."對話框時。輕按"OK"即可開始列印。

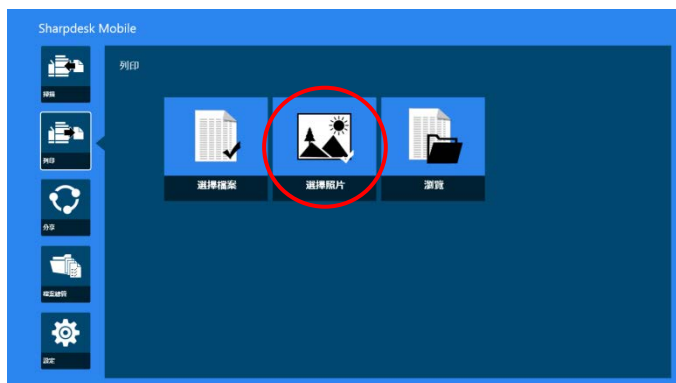


9.2 列印照片影像

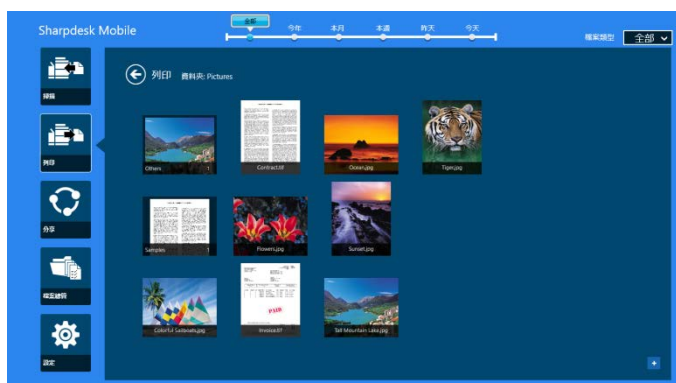
可列印儲存在您行動裝置"相片"的照片。

注意：只有 JPEG，TIFF 和 PNG 可以列印。

I. 輕按“選擇照片”。



II. 儲存在您的行動裝置的照片將會列出來。輕按任一縮圖來預覽影像。



注意：若行動裝置的可用記憶體空間不足則無法顯示預覽。

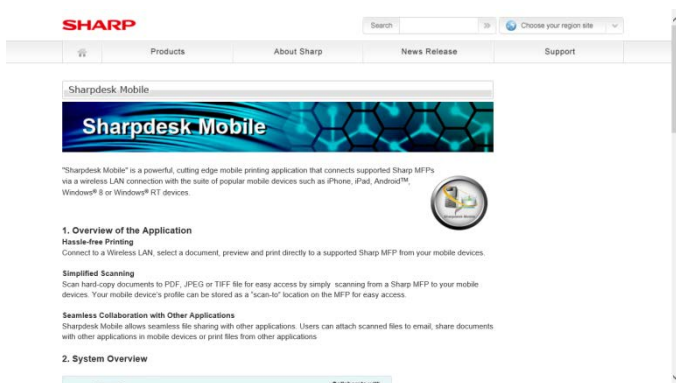
III. 跳至 9.1 節步驟 IV 及其之後步驟。

9.3 列印網頁

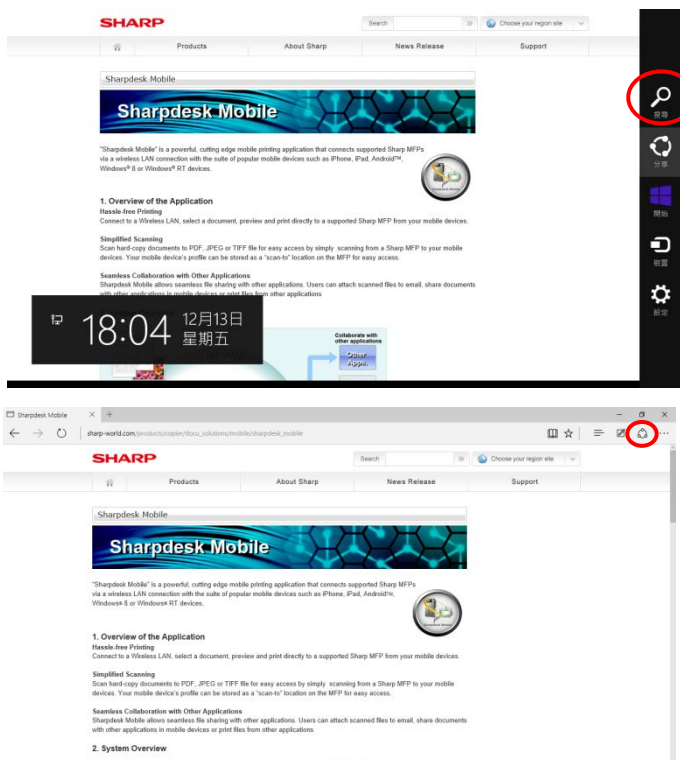
在 Windows8 使用者介面中的 Internet Explorer(輕按或輕擊[Internet Explorer]動態磚)或在 Windows10 使用者介面中使用 Internet Edge(輕按或輕擊[Internet Edge]動態磚)瀏覽網頁來列印。您只可以一次列印一個網頁。

注意：在使用在桌面模式使用 Internet Explorer 開啟網頁則 Sharpdesk Mobile 應用程式無法列印。

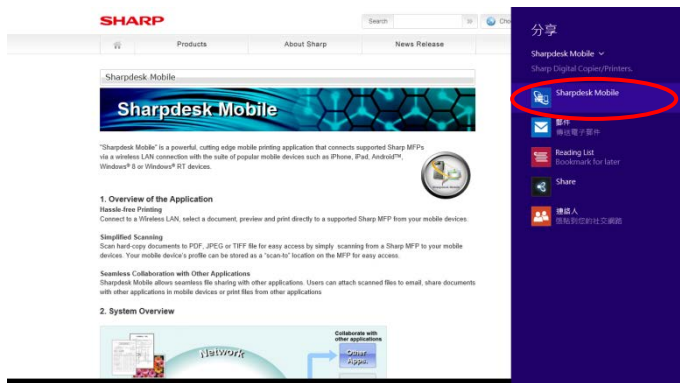
I. 在 Internet Explorer 瀏覽器輸入網頁的 URL (或 Microsoft Edge) 開啟網頁。



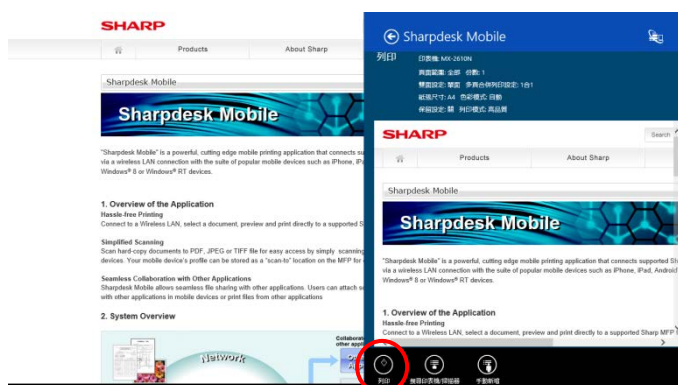
II. 輕滑到螢幕的右側顯示常用鍵，然後輕按“分享”。在 Microsoft Edge，在位址欄右側邊緣輕按“分享”圖示。



III. 會在分享 常用鍵列出可用的應用程式清單。選擇“Sharpdesk Mobile”。



IV. 在分享常用鍵 開啟 Sharpdesk Mobile 應用程式。在應用程式列輕按“列印”。



V. 跳至 9.1 節步驟 IV 及其之後步驟。

9.4 列印電子郵件

可以列印在標準電子郵件應用程式接收的電子郵件。

注意：您的行動裝置需透過網際網路連接來接收電子郵件。

注意：您無法透過本應用程式來發送電子郵件。

注意：此功能無法使用於 Windows10。

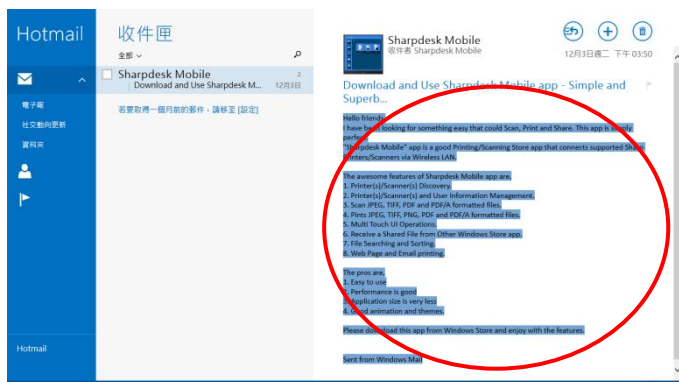
您只可以一次列印一封電子郵件。

步驟 I 到 IV 為在電子郵件應用程式的操作。

I. 在電子郵件應用程式瀏覽電子郵件（在開始畫面輕按或滑鼠左鍵按一下[郵件]動態磚）。



II. 透過觸碰或滑鼠操作，拖曳選擇您欲列印的電子郵件內容區域。



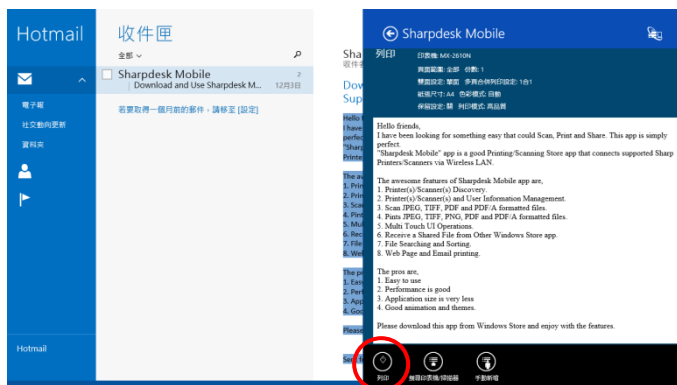
III. 輕滑到螢幕的右側顯示常用鍵，然後輕按“分享”。



IV. 會在分享 常用鍵列出可用的應用程式清單。選擇“Sharpdesk Mobile”。



V. 在分享常用鍵 開啟 Sharpdesk Mobile 應用程式。在應用程式列輕按“列印”。



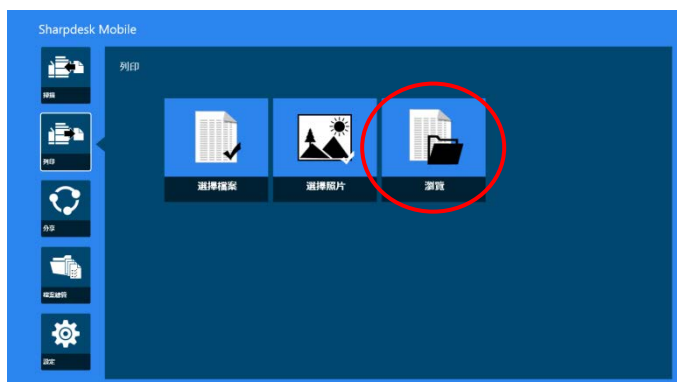
VI. 跳至 9.1 節步驟 IV 及其之後步驟。

9.5 列印儲存於其他資料夾的文件

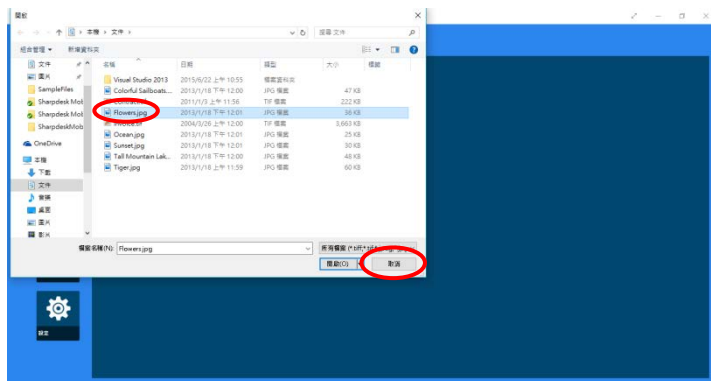
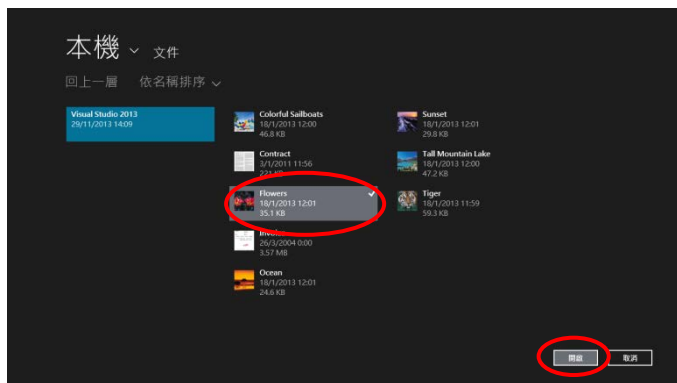
可以列印儲存於您裝置中的 SharpdeskMobile 資料夾以外的資料夾中的文件。

支援的檔案格式為 JPEG、TIFF、PNG、PDF（包括壓縮式 PDF 和加密 PDF）和 OOXML 檔案（DOCX、XLSX、PPTX）。

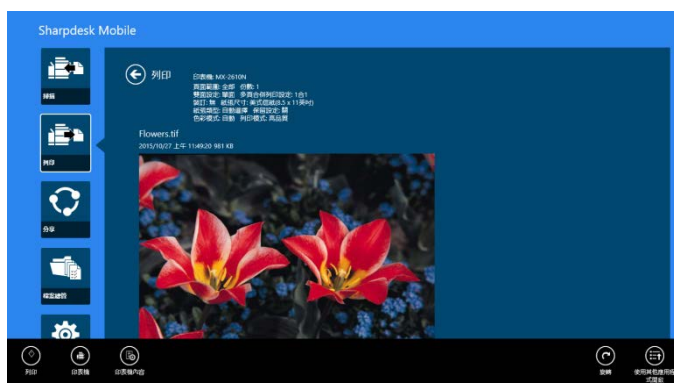
I. 輕按“瀏覽”。



- II. 檔案和資料夾儲存在我的文件夾（在 Windows10 為 SharpdeskMobile 資料夾）清單中。
在 Windows10，會開啟檔案的對話框，選擇一個檔案。
您允許瀏覽存取在裝置中任何資料夾，而只會列出支援的檔案格式清單。



- III. 輕按選擇檔案和輕按“開啟”。會顯示預覽所選的檔案。
至於預覽的操作，請參閱 12.3 節。



- IV. 跳至 9.1 節步驟 IV 及其之後步驟。

10 附加檔案到電子郵件

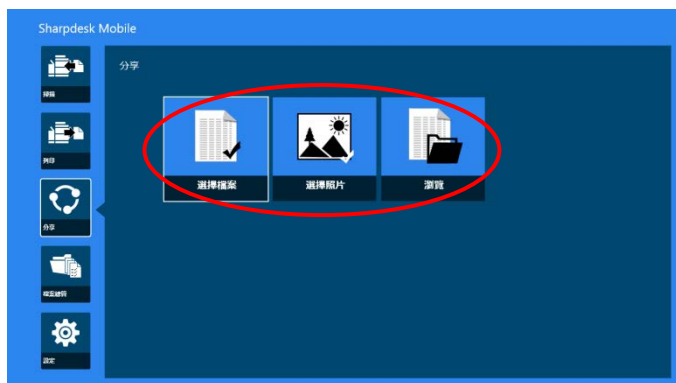
儲存於本應用程式的文件可以附加到電子郵件。

注意：欲使用電子郵件應用程式則必須先設定。

I. 輕按主畫面的，輕按“分享”。

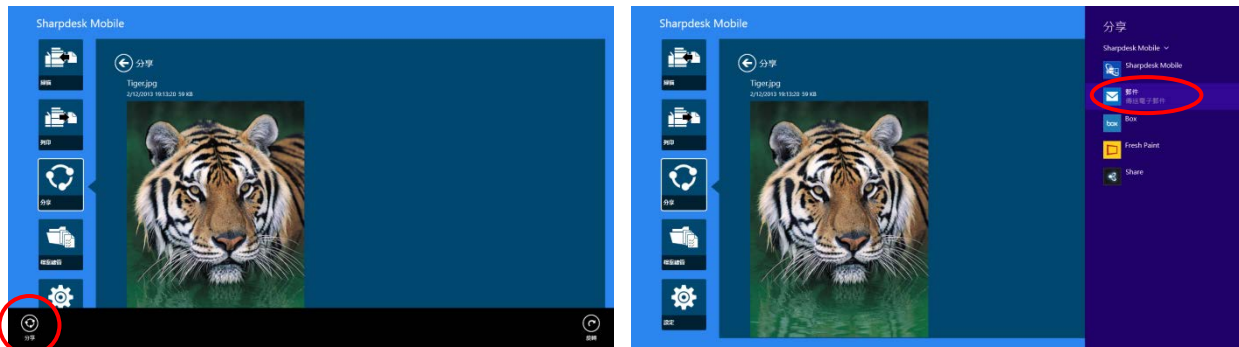


II. 從 SharpdeskMobile 資料夾中輕按“選擇文件”來選擇檔案，輕按“選擇照片”，來選擇圖片媒體庫中的照片，或輕按“瀏覽”去選擇在您裝置中任何資料夾中的檔案（預設為我的文件夾）。



輕按所選檔案來預覽。至於預覽的操作，請參閱 12.3 節。

III. 在應用程式列輕按“分享”。可用的應用程式會顯示於螢幕的右側。當您輕按清單中的任何電子郵件應用程式，選定的電子郵件應用程式會執行並且附加於電子郵件內容會顯示分享常用鍵。編輯完成後傳送該電子郵件。



注意：此應用程式只能分享文件給 Windows® Store 中的應用程式。

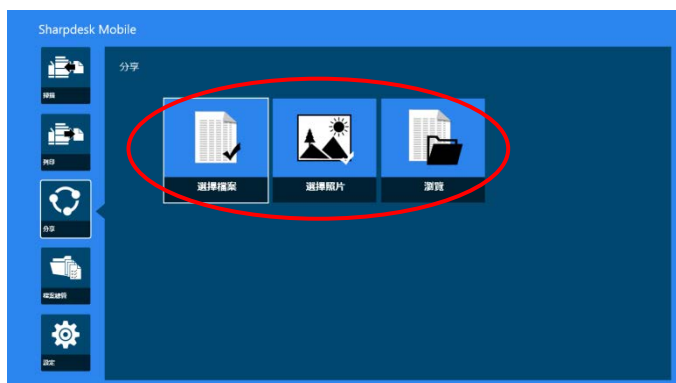
11 傳送到應用程式

儲存在本應用程式的文件可以傳送到其他應用程式。

- I. 輕按主畫面的，輕按“分享”。

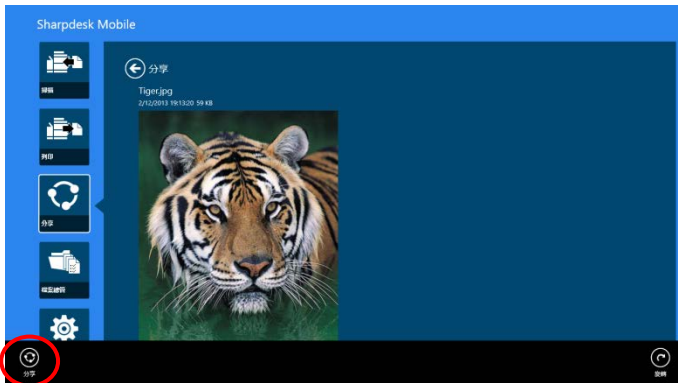


- II. 從 SharpdeskMobile 資料夾中輕按“選擇文件”來選擇檔案，輕按“選擇照片”，來選擇圖片媒體庫中的照片，或輕按“瀏覽”去選擇在您裝置中任何資料夾中的檔案（預設為我的文件夾）。



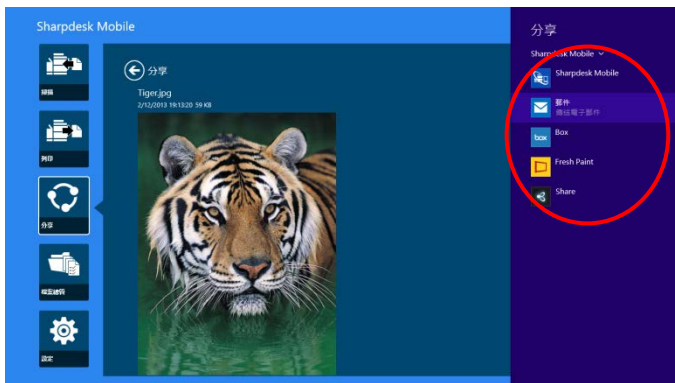
顯示預覽所選的檔案。至於預覽的操作，請參閱 12.3 節。

III. 在應用程式列輕按“分享”。



IV. 列出 可用的應用程式清單。

欲傳送檔案則從應用程式清單中選擇另外的應用程式。

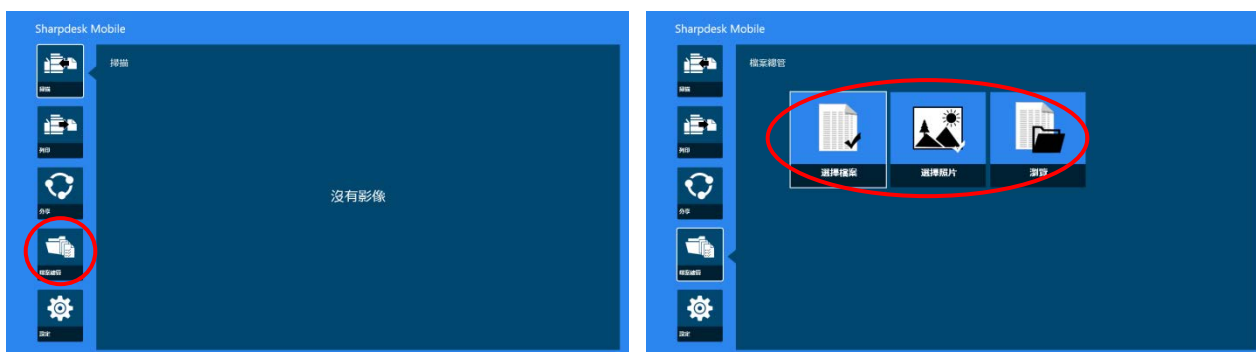


12 檔案總管

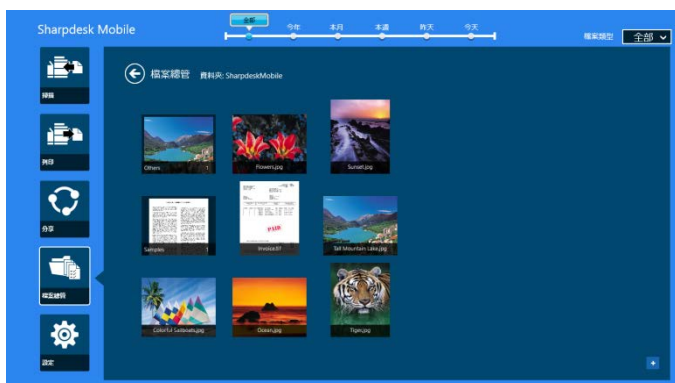
可以管理儲存於應用程式的檔案或資料夾。可用的動作包括列出儲存於應用程式的檔案與資料夾，搜尋檔案和資料夾，預覽檔案，重新命名檔案/資料夾名稱，移動，刪除，或建立資料夾。

輕按 主畫面的 “檔案總管”。

在 SharpdeskMobile 資料夾中輕按 “選擇檔案” 來瀏覽檔案。輕按 “選擇照片” 來選擇圖片媒體庫中的照片。輕按 “瀏覽” 去選擇在您裝置中任何資料夾中的檔案（預設為我的文件夾）。



會顯示在本應用程式儲存的檔案和資料夾清單。



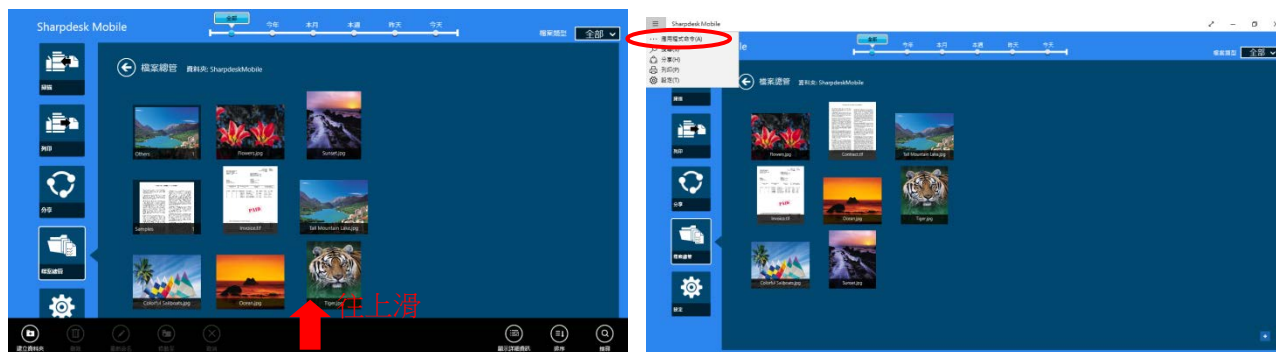
12.1 變更檔案/資料夾清單

您可以搜尋檔案和資料夾，排序檔案和資料夾清單或切換檢視。

注意：搜尋檔案和資料夾，跳至 12.2 節。

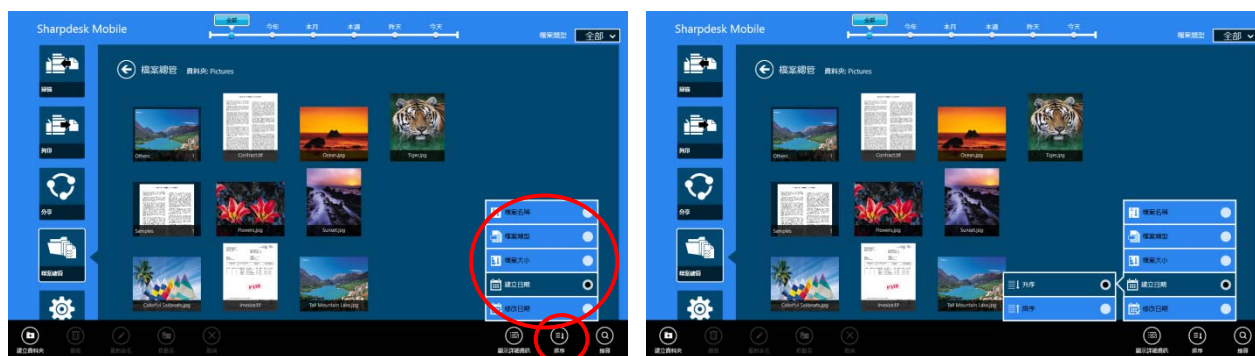
注意：無法操作切換儲存的檔案/資料夾來瀏覽。

欲排序檔案/資料夾清單，輕滑到螢幕的最底部或按滑鼠右鍵以顯示應用程式列。(在 Windows10，可以透過輕按應用程式列標題欄的左上角，然後輕按“應用程式命令”功能表。)



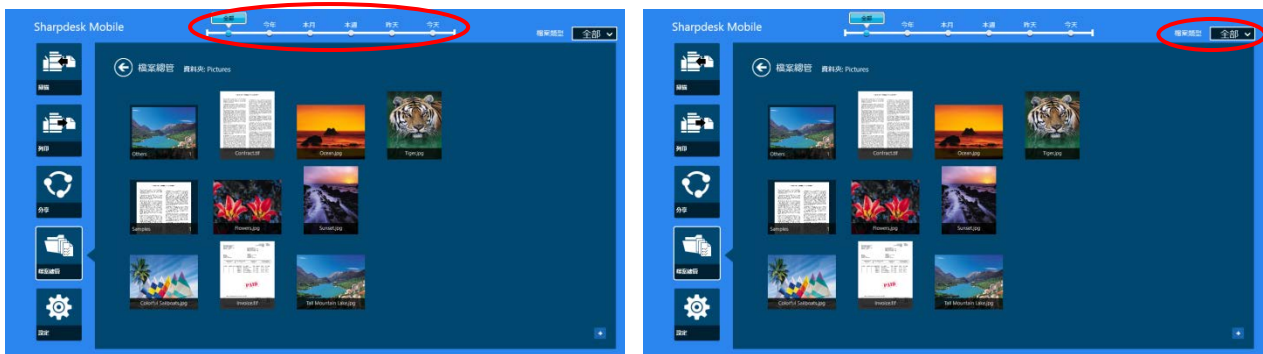
輕按“排序檔案”。“檔案名稱”，“類型”，“檔案大小”，“建立日期”或“修改日期”可以選擇當作排序的條件，並且可以選擇排序順序為“升序”或“降序”。

注意：“類型”只當在檔案類型過濾器中選擇“全部”時可供選擇。



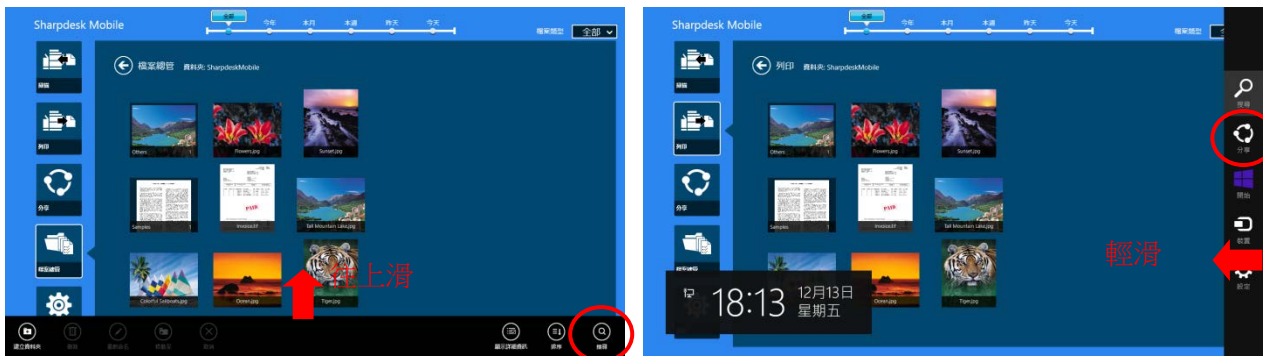
有兩個方式來過濾檔案/資料夾清單：

- 透過輕按螢幕上方的時間軸過濾器，您可以當建立檔案或資料夾時，藉由時間來過濾清單。
“標準檢視”和“樹狀檢視”：可以選擇“全部”，“今年”，“本月”，“本週”，“昨天”和“今天”（預設值為“今天”）。
“日曆檢視”和“圓形檢視”：可以選擇“年”，“月”，“週”，“日”（預設值為“日”）。
- 透過輕按螢幕右上方的檔案類型過濾器，您可以按檔案類型過濾器清單。可以選擇"PDF", "JPEG", "TIFF", "PNG", DOCX, XLSX, PPTX 和 "全部"（預設值為“全部”）。

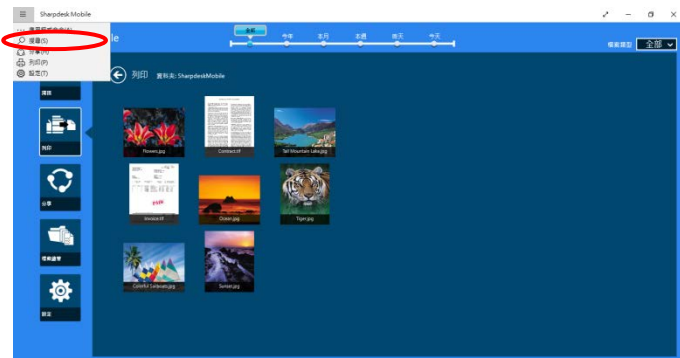


12.2 搜尋檔案/資料夾

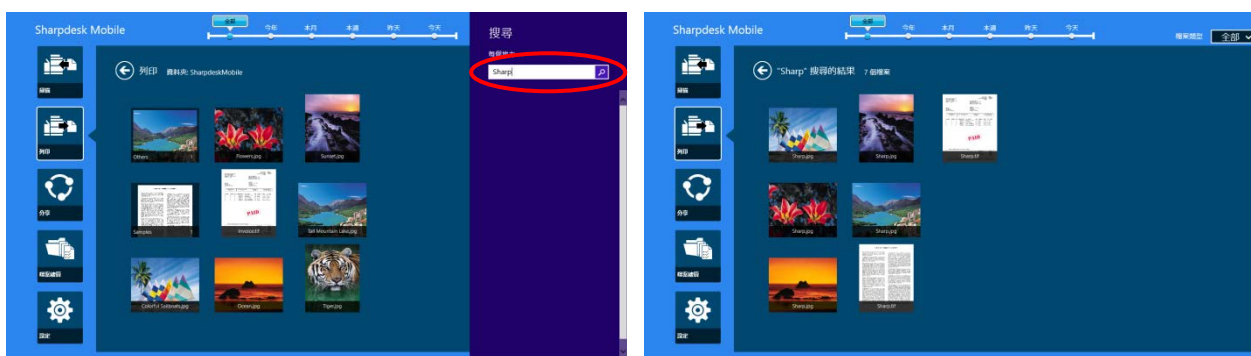
從螢幕底部輕滑顯示應用程式列或按滑鼠右鍵，然後輕按“搜尋”。此方法僅用於在 Windows8.1，於 Windows10，輕按或按標題欄左上角會顯示功能表，然後選擇“搜尋”，顯示搜尋常用鍵。



於 Windows10，輕按或按標題欄左上角會顯示功能表，然後選擇“搜尋”，顯示搜尋常用鍵。

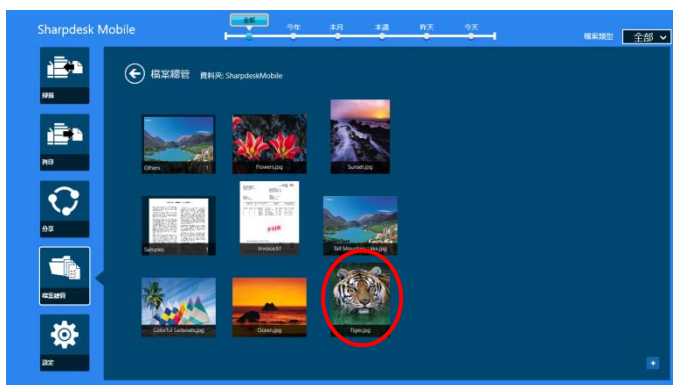


將顯示檔案搜尋常用鍵。輸入完整的檔案/資料夾名稱，或您欲尋找的部分名稱，則會顯示包含您輸入關鍵字目前資料夾與子資料夾的檔案清單。可以使用時間軸或檔案類別過濾器來過濾結果。



12.3 預覽檔案

您可以從檔案/資料夾清單中預覽檔案。

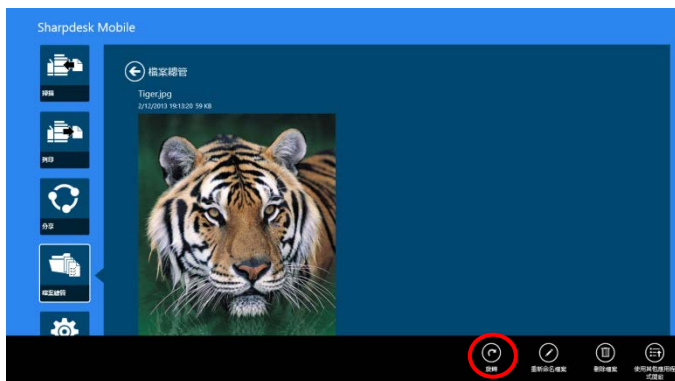


注意：若行動裝置的可用 記憶體 空間不足則無法顯示預覽。

請使用兩根手指來放大/縮小預覽影像。(雙指放大/雙指縮小)

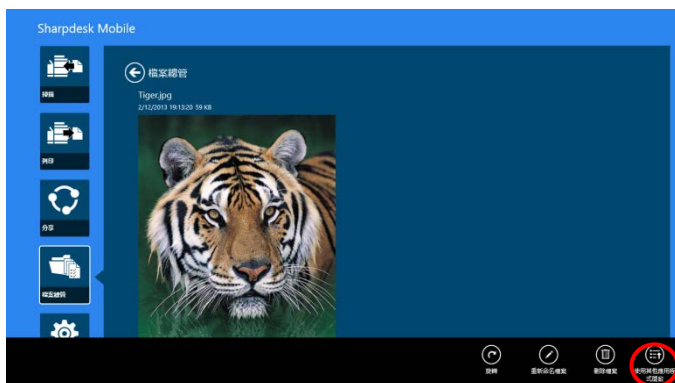


輕按“旋轉”會順時針旋轉 90 度來預覽。



注意：即使在預覽旋轉和/或縮放後執行其他的操作，原稿尺寸和/或影像方向則仍會保持原本的樣子。

輕按“開啟為”來選擇適合的應用程式來預覽檔案。

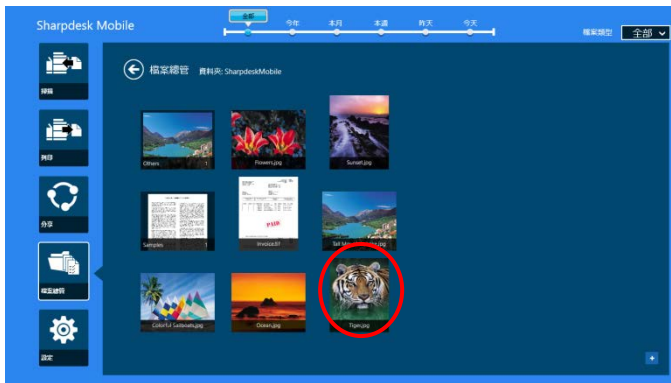


12.4 重新命名檔案/資料夾

注意：您只可以一次重新命名一個檔案/資料夾的名稱。您無法一次重新命名多個檔案/資料夾。

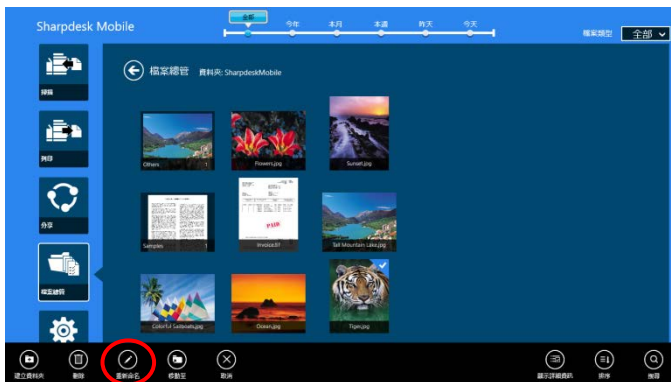
I. 垂直輕滑到您欲重新命名的檔案或資料夾。

注意：當選擇多個檔案/資料夾時，無法使用“重新命名”。

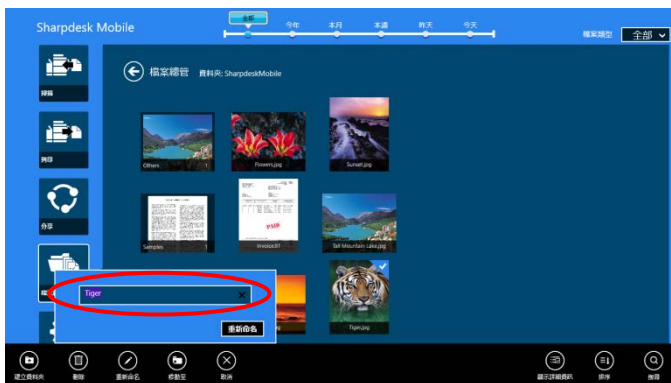


注意：若您選擇“瀏覽”，輕按檔案圖示然後輕按“開啟”。

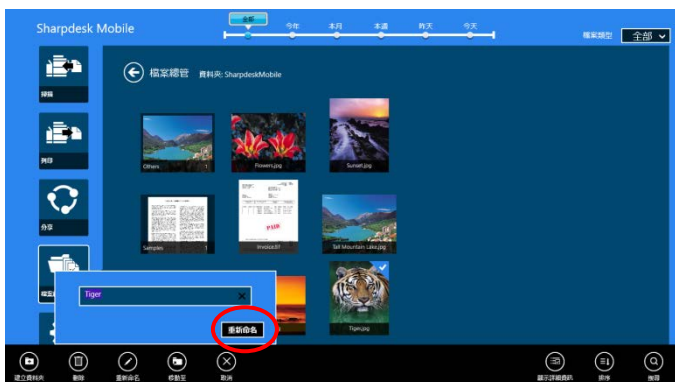
II. 在應用程式列輕按“重新命名”（當從“瀏覽”開啟檔案來“重新命名檔案”時）。



III. 會顯示"重新命名檔案(資料夾)"的對話框。輸入新的檔案名稱。

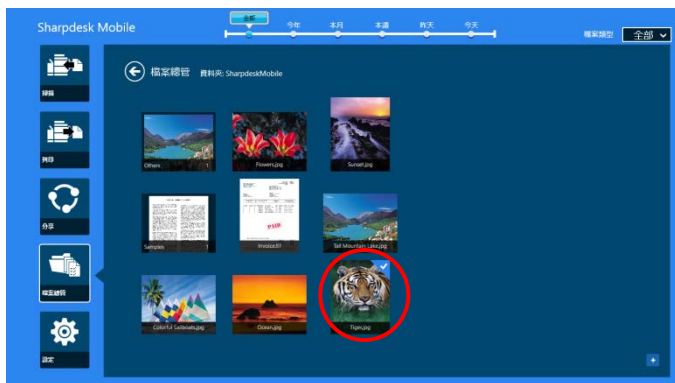


IV. 輕按“重新命名”來重新命名檔案。

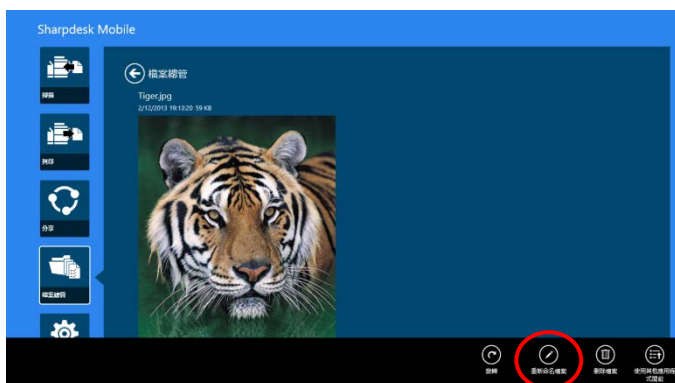


你也可以按照以下步驟重新命名檔案：

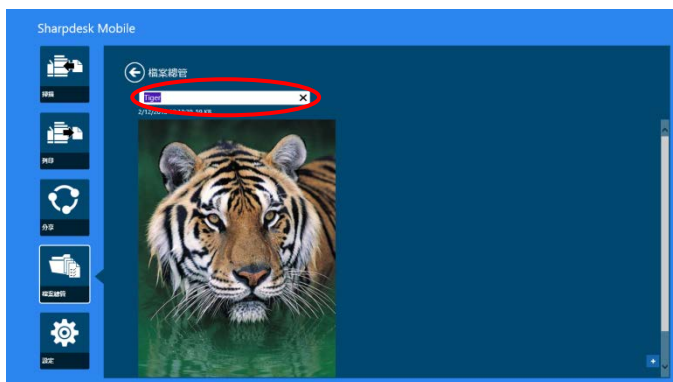
輕按在步驟 I 您欲重新命名的檔案。



會預覽影像和顯示應用程式列。在應用程式列輕按“重新命名檔案”。



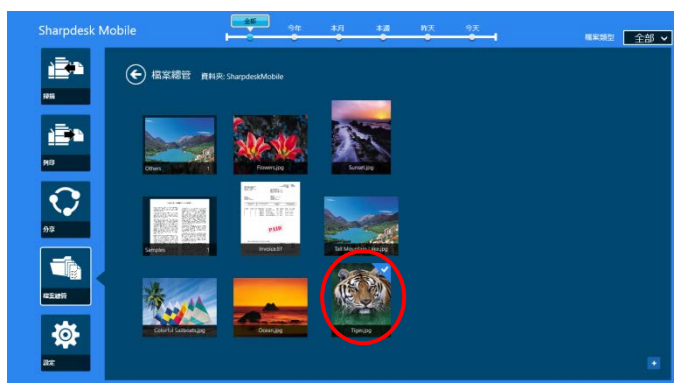
文字框將顯示於預覽影像上。輸入新的檔案名稱。



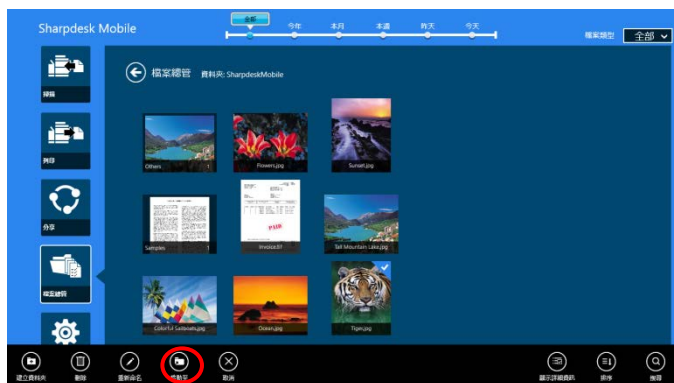
注意：檔案的副檔名無法變更。

12.5 移動檔案/資料夾

I. 輕滑到您欲移動的檔案/資料夾。可以選擇多個檔案/資料夾。



II. 在應用程式列上輕按“移動到”。



- III. 選擇一個目的地。當選擇 “SharpdeskMobile 資料夾” 時，將顯示 SharpdeskMobile 資料夾中的檔案和資料夾。當選擇 “圖片媒體庫” 時，將顯示圖片媒體庫資料夾中的圖片。當選擇 “其他資料夾” 時，將顯示在 “我的文件” 資料夾中的檔案和資料夾。移動到目的資料夾，然後輕按 “移動到這裡” 來移動目的檔案和資料夾。

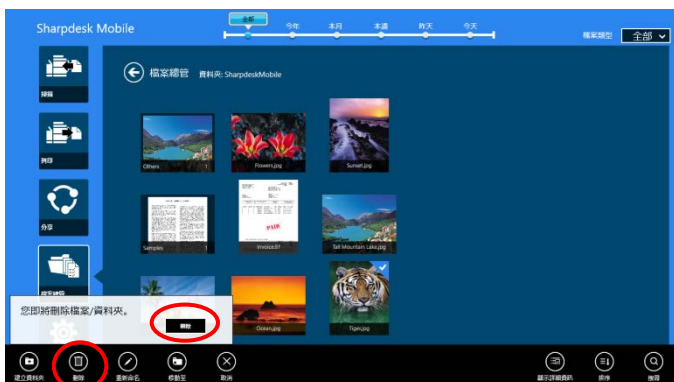


12.6 刪除檔案/資料夾

- I. 向上輕滑您欲刪除的檔案/資料夾。可以選擇多個檔案/資料夾。

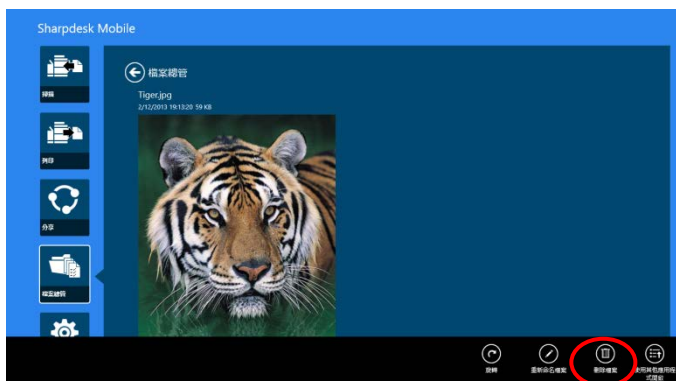


- II. 在應用程式列輕按 “刪除”。會顯示 “您欲刪除此檔案/資料夾” 的對話框，然後輕按 “刪除” 以刪除所選的檔案/資料夾。



您可選擇在刪除之前預覽檔案：

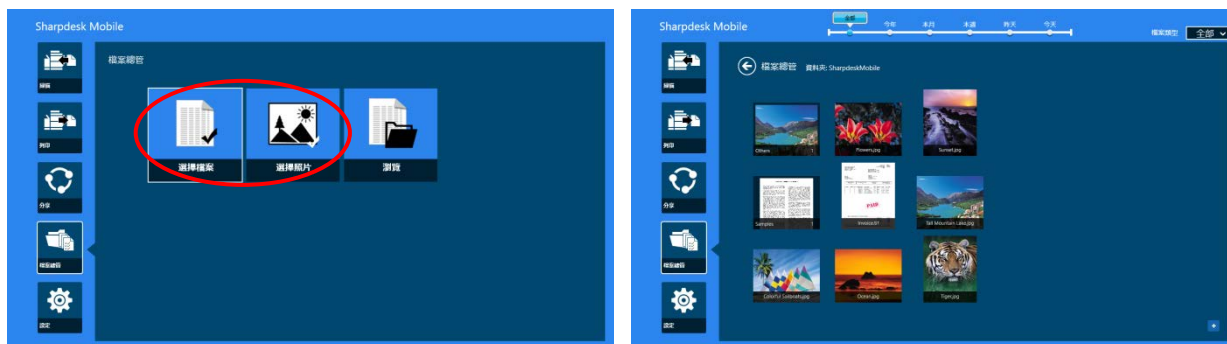
在預覽畫面輕按“刪除檔案”。(請參閱 12.3 節)。



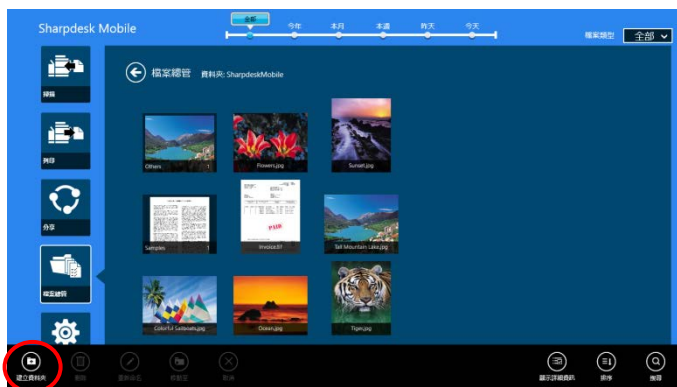
12.7 建立資料夾

I. 輕按“選擇檔案”來瀏覽在 SharpdeskMobile 的資料夾或“選擇照片”來瀏覽圖片媒體庫中的照片。移動到您欲建議新資料夾的資料夾下。

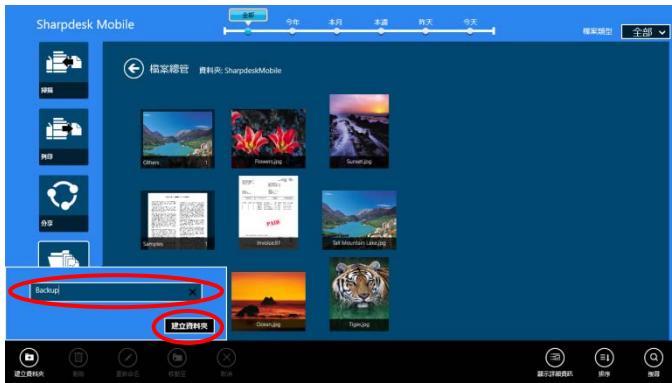
注意：如果在 Windows8.1 選擇“瀏覽”，無法建立資料夾。在 Windows10，開啟檔案對話框，可以在對話框中建立資料夾。



II. 在應用程式列上輕按“建立資料夾”。



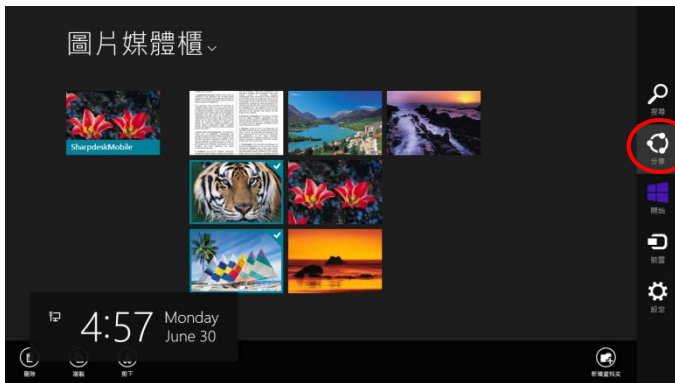
III. 在應用程式列輕按“建立資料夾”。輸入新資料夾名稱，然後輕按“建立資料夾”來建立資料夾。



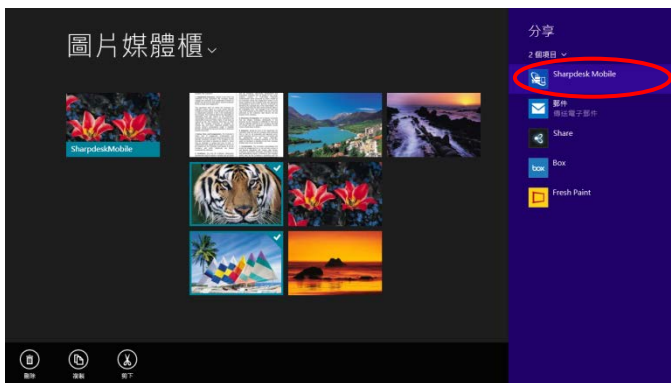
13 從外部應用程式列印

從行動裝置中其他應用程式所傳送的資料可以從本應用程式列印出來。

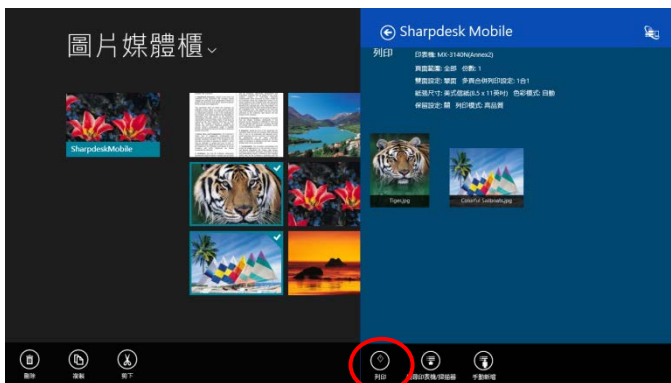
- I. 在其他應用程式中開啟您想要列印的檔案 (JPEG, TIFF, PNG, PDF, DOCX, XLSX 或 PPTX) 。
- II. 執行步驟來分享檔案。(以 Windows8.1 “圖片庫” 當作範例。)



- III. 可用 的應用程式會列在分享常用鍵清單內。選擇 “Sharpdesk Mobile” 。



- IV. 此應用程式顯示於分享常用鍵內。在應用程式列輕按 “列印” 。



- V. 請參閱步驟 IV 或 9.1 節的之後的步驟。

Microsoft，Windows 和 Internet Explorer 是 Microsoft 公司在美國和其他國家的註冊商標。
Sharpdesk 是 Sharp 公司在美國和其他國家的商標或註冊商標。
所有其他公司名，產品，服務和此處使用的商標是為各自所有者的商標或註冊商標。