

Handleiding software-installatie

In deze handleiding wordt beschreven hoe de software moet worden geïnstalleerd en geconfigureerd waarmee de machine als printer of scanner voor een computer kan worden gebruikt.

Als u de software die in de handleiding wordt beschreven wilt verkrijgen, neem dan contact op met uw dealer of plaatselijke erkende servicevertegenwoordiger.

In sommige landen of gebieden wordt "Software CD-ROM" met het product meegeleverd.

Softwarelicentieovereenkomst

De softwarelicentie wordt weergegeven als u de software*¹ gaat downloaden of als u de software vanaf de CD-ROM*² gaat installeren. Door de software te downloaden en te gebruiken stemt u ermee in gehouden te zijn aan de voorwaarden van deze softwarelicentie.

*1 Als de software afkomstig is van onze website.

*2 Als de 'Software CD-ROM' met het apparaat is meegeleverd.

Inhoudsopgave

 Pagina 2

Windows

 Pagina 3

Mac OS

 Pagina 18

**Problemen
oplossen**

 Pagina 21

Controleer voordat u de software installeert of het IP-adres van de machine en andere netwerkinstellingen geconfigureerd zijn en of de machine met uw netwerk verbonden is.

- De standaard fabrieksinstelling voor het IP-adres is dat het IP-adres automatisch wordt ontvangen wanneer het apparaat wordt gebruikt in een DHCP-omgeving.
- Wanneer het apparaat in een DHCP-omgeving wordt gebruikt, kan het IP-adres van het apparaat veranderen. Als dit gebeurt, is afdrukken niet mogelijk. U kunt dit voorkomen door het apparaat een permanent IP-adres toe te kennen.
- Raadpleeg bij gebruik van modellen met draadloos LAN de bijgeleverde handleiding voor informatie over instellingen.

Inhoudsopgave

Windows / De software voor installatie selecteren 3

De printerdriver / PC-Fax driver installeren (algemene Windows-procedure) 4

- Standaard installatie / Geavanceerde installatie 5
 - Aangepaste installatie 7
 - Installatie door opgeven van het adres van het apparaat 8
 - Het apparaat zoeken en het stuurprogramma installeren 10
 - Afdrukken met de IPP-functie of de SSL-functie 11
 - Het stuurprogramma installeren met een bestaande poort 12
 - Alleen de driver installeren 13
 - Opties en randapparatuur inschakelen 14
 - De poort wijzigen 15
- De Printer Status Monitor installeren 16
- De scannerdriver installeren 17

Opmerking vooraf

- In deze handleiding wordt ervan uitgegaan dat u bekend bent met het gebruik van een computer met Windows- of Mac-besturingssysteem.
- Raadpleeg de handleiding van uw besturingssysteem of de online Help-functie voor informatie over uw besturingssysteem.
- De uitleg van schermen en procedures in deze handleiding heeft voornamelijk betrekking op Windows® 10 in Windows® omgevingen en Mac OS X v10.12 in Mac OS-omgevingen. De schermen kunnen variëren, afhankelijk van de versie van het besturingssysteem.
- Overall in de handleiding waar "MX-xxxx" wordt vermeld, kunt u "MX-xxxx" vervangen door uw modelnaam.
- In sommige gevallen is het misschien niet mogelijk de software te gebruiken zoals in deze handleiding wordt beschreven. Dit is afhankelijk van het model en de geïnstalleerde uitbreidingskits.
- Deze handleiding bevat verwijzingen naar de faxfunctie. De faxfunctie is echter niet beschikbaar in sommige landen en regio's.
- Deze handleiding is met de grootst mogelijke zorg tot stand gekomen. Voor vragen en opmerkingen over deze handleiding kunt u contact opnemen met uw dealer of met de dichtstbijzijnde erkende servicevertegenwoordiger.
- Dit product heeft strenge kwaliteitscontroles en inspecties ondergaan. In het onwaarschijnlijke geval dat u een defect of probleem ontdekt, kunt u contact opnemen met uw dealer of met de dichtstbijzijnde erkende servicevertegenwoordiger.
- Behoudens voor zover wettelijk verplicht aanvaardt SHARP geen enkele aansprakelijkheid voor fouten die optreden tijdens het gebruik van het product of de opties, defecten die het gevolg zijn van onjuiste bediening van het product en de opties of andere fouten, of voor enige schade resulterend uit het gebruik van het product.

Mac OS / De printerdriver installeren 18

Mac OS / De printerdriver installeren 18

Afdrukken via de IPP-functie 20

Problemen oplossen 21

Installatieproblemen (Windows/Mac OS) 22

Dit apparaat configureren 22




Windows-probleem 23

Mac OS-problemen 24

Waarschuwing

- De vermenigvuldiging, wijziging of vertaling van de inhoud van deze handleiding zonder voorafgaande schriftelijke toestemming is niet toegestaan, tenzij dit is toegestaan op grond van het auteursrecht.
- De informatie in deze handleiding kan zonder voorafgaande kennisgeving worden gewijzigd.
- De netwerkkabel die aan deze machine moet worden aangesloten, moet een afgeschermde kabel zijn die compatibel is met de specificaties.
- De schermen, berichten en toetsnamen in de handleiding kunnen verschillen van die op de machine als gevolg van verbeteringen en wijzigingen van het product.

Windows / De software voor installatie selecteren

●	Printerstuurprogramma / PC-FAX stuurprogramma	 Pagina 4
●	Printer Status Monitor	 Pagina 16
●	Scannerstuurprogramma	 Pagina 17

Systeemvereisten

Alvorens de in deze handleiding beschreven software te installeren, controleert u of uw computer voldoet aan de volgende vereisten.

Besturingssysteem*	Windows 7, Windows 8.1, Windows 10 Windows Server 2008, Windows Server 2012, Windows Server 2016
Type computer	IBM PC/AT compatibele computer LAN-kaart aanwezig
Weergave	1024 x 768 dots-resolutie en 16-bit kleur of hoger wordt aanbevolen.
Andere hardwarevereisten	Een omgeving waarin één van de bovenstaande besturingssystemen volledig functioneert.

* De Windows OS Starter Edition en Embedded Edition worden niet ondersteund.

Andere edities en servicepacks worden wel ondersteund, maar het wordt aanbevolen dat u de servicepacks bijwerkt naar de nieuwst beschikbare versie.

Ook het besturingssysteem in de versie 64 bits.

- Voor het uitvoeren van de procedures die in deze handleiding worden beschreven, zoals het installeren van de software en configureren van de instellingen na de installatie, is beheerdersautoriteit vereist.

Verwante onderwerpen

Printerstuurprogramma:

Hiermee kunt u het apparaat als printer gebruiken.

Printer Status Monitor:

Hiermee kunt u de status van het apparaat op uw computerscherm bewaken.

Scannerstuurprogramma (TWAIN-driver)

Hiermee kunt u de scannerfunctie van het apparaat gebruiken vanuit een TWAIN-compatibele softwaretoepassing.

PC-FAX stuurprogramma:

Hiermee kunt u een bestand vanaf uw computer verzenden als fax, zoals u een bestand afdrukt. (Voor de fax standaard model.)

Zelfs als de faxfunctie niet is geïnstalleerd, kan het PC-Fax stuurprogramma worden bijgewerkt met de CD-ROM in de internetfaxuitbreidingskit, zodat u een bestand als internetfax kunt versturen vanaf uw computer op dezelfde wijze als u een bestand afdrukt.

De printerdriver / PC-Fax driver installeren (algemene Windows-procedure)

De installatieprocedure in dit gedeelte geldt zowel voor de printerdriver als voor de PC-Fax-driver, maar de uitleg is gebaseerd op de printerdriver.

Als u de software via onze website of uw dealer verkregen hebt

Pak het installatieprogramma uit dat u hebt ontvangen, en dubbelklik op het pictogram [Setup] () in de map [Printer].

Als u al een gelijkaardig stuurprogramma geïnstalleerd hebt, verschijnt een scherm voor selectie van het type.

- Als u het printerstuurprogramma wilt installeren, klikt u op [Voeg een nieuwe Sharp printer toe].
- Als u een eerder geïnstalleerd stuurprogramma wilt bijwerken, klikt u op [Selecteer de Sharp-printer die u wilt bijwerken].



Als de "Software CD-ROM" met het apparaat is meegeleverd

- (1) Steek de CD-ROM in uw computer, navigeer naar de CD-ROM, en dubbelklik op het pictogram [Setup] ().
- (2) Het venster "LICENTIEOVEREENKOMST" verschijnt. Zorg dat u de licentieovereenkomst begrijpt en klik op de knop [Ja].

- U kunt de "LICENTIEOVEREENKOMST" weergeven in een andere taal door de gewenste taal te selecteren in het taalmenu. Als u de software installeert in de geselecteerde taal, zet u de installatie voort met die taal geselecteerd.

- (3) Lees het bericht in het venster "Welkom" en klik op de knop [Volgende].
- (4) Klik op de knop [Printerstuurprogramma].

Als u de PC-Fax-driver wilt installeren, klikt u op de knop [Hulpprogramma] en vervolgens op de knop [PC-FAX stuurprogramma].

Kies een installatiemethode.



Standaard installatie

▶ Pagina 5

Voor snelle installatie van de PCL6-printerdriver.

Geavanceerde installatie*

Als u de te installeren printerdriver wilt selecteren. Wordt niet geconcentreerd voor de PC-Fax-driver.

Aangepaste installatie

▶ Pagina 7

Gedetailleerde installatie waarbij u bijvoorbeeld het IP-adres of de IPP-/SSL-functie kunt opgeven.

Verwante onderwerpen

PCL6-printerdriver

Het apparaat ondersteunt de PCL6-printerbesturingstalen van Hewlett-Packard.

PS-printerdriver*

De PS-printerdriver ondersteunt de PostScript 3-paginabeschrijvingstaal die is ontwikkeld door Adobe Systems Incorporated.

PPD-driver*

De PPD-driver stelt het apparaat in staat om af te drukken met de standaard PS-printerdriver van Windows.

* Afhankelijk van het model is de PS3-uitbreidingskit vereist.

- In deze handleiding vindt u uitleg over de PC-Fax-driver en de PPD-driver. De PC-Fax-driver en PPD-driver zijn echter in sommige landen en regio's niet beschikbaar en zullen niet bij de installatiesoftware worden getoond. U kunt in dit geval de Engelse versie van deze drivers installeren als u deze wilt gebruiken.

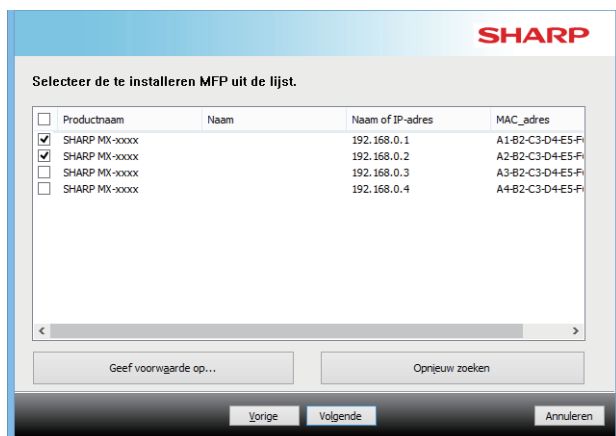
Standaard installatie / Geavanceerde installatie

1 Klik op de knop [Standaard installatie] of de knop [Geavanceerde installatie].

Raadpleeg "De printerdriver / PC-Fax driver installeren (algemene Windows-procedure) (pagina 4)" voor informatie hoe u het scherm "Kies een installatiemethode." opent.

2 Selecteer het apparaat en klik op de knop [Volgende].

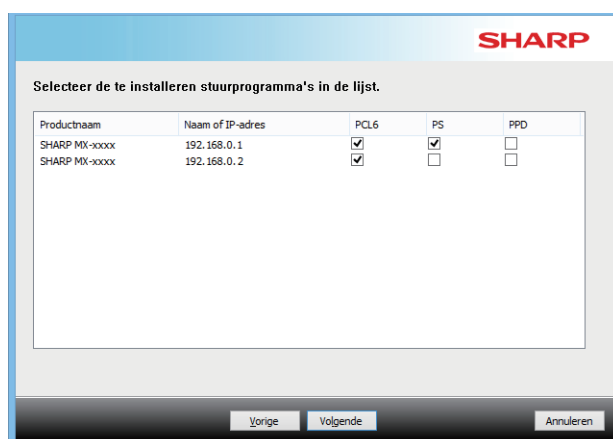
U kunt ook klikken op de knop [Geef voorwaarde op] en het apparaat zoeken door de naam (hostnaam) of het IP-adres van het apparaat in te voeren of de zoekperiode te selecteren.



- Dit scherm wordt niet weergegeven wanneer slechts één apparaat wordt gevonden in de zoekresultaten.
- Als het apparaat niet wordt gedetecteerd, controleert u of de schakelaar aan staat en of het apparaat is aangesloten op het netwerk. Vervolgens klikt u op de knop [Opnieuw zoeken].

3 Selecteer het printerstuurprogramma dat u wilt installeren en klik op de knop [Volgende]. (Alleen voor geavanceerde installatie)

Klik op het keuzevakje van het te installeren printerstuurprogramma, zodat een vinkje () verschijnt.



- Wanneer u de PC-Fax-driver installeert, wordt dit scherm niet weergegeven.

4 Controleer de inhoud en klik op de knop [Volgende].

Verwante onderwerpen

Als u [Standaard installatie] of [Geavanceerde installatie]* selecteert, wordt de installatie uitgevoerd zoals hieronder wordt vermeld.

- Aansluitmethode van het apparaat: LPR Direct Print (Automatisch zoeken)
- Printerstuurprogramma*: Standaard installatie: PCL6
Geavanceerde installatie: Keuze uit PCL6, PS, PPD
- Naam printerstuurprogramma: Kan niet worden gewijzigd
- Fontweergave*: Geïnstalleerd

* Wordt niet geconfigureerd voor de PC-Fax-driver.

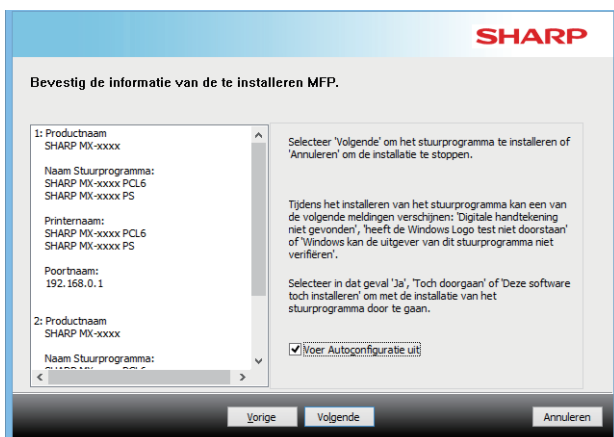
- Aangepaste installatie (P. 7)

5 Volg de instructies op het scherm.

Lees het bericht in het venster dat verschijnt en klik op de knop [Volgende].

De installatie begint.

Zet het selectievakje [Voer Autoconfiguratie uit] op en installeer. De opties van dit apparaat en de status van de randapparatuur kunnen in de configuratie tot uiting komen.



- Als een waarschuwing over beveiliging wordt weergegeven, vergeet dan niet om op [Installeren] te klikken.

6 Wanneer het bericht verschijnt dat de installatie is voltooid, klikt u op de knop [Voltooien].

- Als u het geïnstalleerde stuurprogramma als de standaardprinter wilt instellen, selecteert u de naam van het apparaat bij "Instellen als standaardprinter". Als u de standaardprinter niet wilt wijzigen, selecteert u [Verander niets].
- Klik op [Testpagina afdrukken] om een testpagina af te drukken. (Alleen printerstuurprogramma)

Hiermee is de installatie voltooid.

Na de installatie verschijnt mogelijk een bericht met de instructie de computer opnieuw op te starten. Als dit bericht verschijnt, klikt u op de toets [Ja] om uw computer opnieuw op te starten.

Verwante onderwerpen

- Windows / De software voor installatie selecteren (P. 3)
- Opties en randapparatuur inschakelen (P. 14)

Problemen oplossen

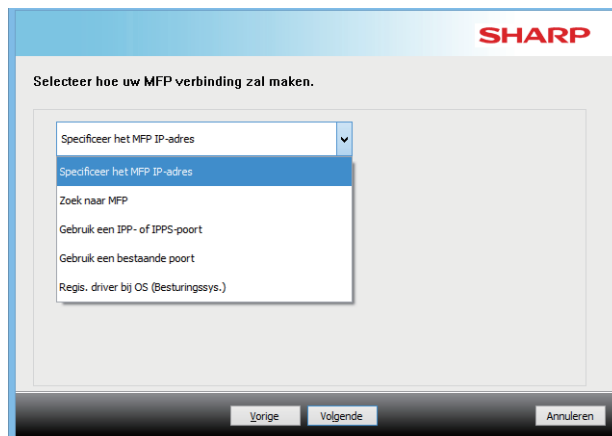
- De software kan niet worden geïnstalleerd (P. 22)
- Het IP-adres van dit apparaat controleren (P. 22)
- Het apparaat wordt niet gedetecteerd (P. 23)

Aangepaste installatie

Aangepaste installatie dient voor het definiëren van gedetailleerde instellingen.

1 **Klik op de knop [Aangepaste installatie].**
Raadpleeg "[De printerdriver / PC-Fax driver installeren \(algemene Windows-procedure\) \(pagina 4\)](#)" voor informatie hoe u het scherm "Kies een installatiemethode." opent.

2 **Selecteer hoe uw MFP verbinding zal maken.**



Specificeer het MFP IP-adres

► Pagina 8

Als het apparaat niet kan worden gevonden, omdat het niet aanstaat of om een andere reden, is installatie mogelijk door het invoeren van de naam (hostnaam) of IP-adres van het apparaat.

Zoek naar MFP

► Pagina 10

Zoek het apparaat dat met het netwerk is verbonden en installeer het stuurprogramma. De procedure om het apparaat te zoeken is hetzelfde als bij "Standaard installatie", maar u kunt ook geavanceerde instellingen configureren.

Gebruik een IPP- of IPPS-poort

► Pagina 11

Met de IPP-functie kunt u een printer (zelfs een apparaat dat zich op een externe locatie bevindt) als faxmachine gebruiken en hoogwaardige afdrukken maken. Door tegelijk de SSL-functie te gebruiken, kunnen versleutelde gegevens worden verzonden.

Gebruik een bestaande poort

► Pagina 12

Installeer het stuurprogramma met een bestaande poort op uw computer. U kunt ook een nieuwe poort maken.

Regis. driver bij OS (Besturingssys.)

► Pagina 13


Zelfs als de printer niet is aangesloten op het LAN, is het mogelijk om het printerdriver te installeren.

Installatie door opgeven van het adres van het apparaat

- 1** Als u wordt gevraagd hoe de printer is aangesloten, selecteert u [Specificeer het MFP IP-adres] en klikt u op de knop [Volgende].

Raadpleeg "Aangepaste installatie (pagina 7)" voor informatie hoe u het scherm voor aangepaste installatie opent.

- 2** Voer de naam in (hostnaam) of het IP-adres van het apparaat en klik op de knop [Volgende].

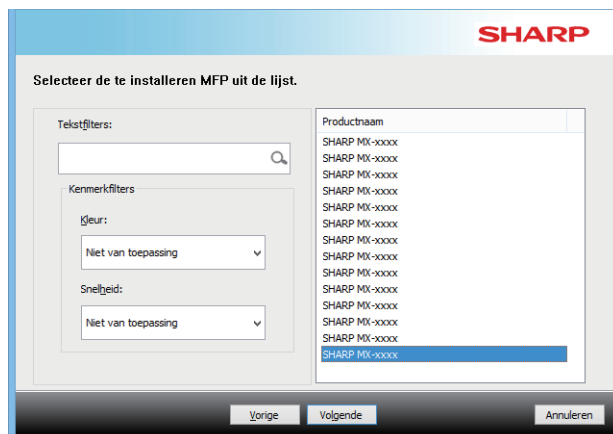


The screenshot shows the 'Specificeer het MFP IP-adres' window. It has a text input field containing '192.168.0.1' and a 'Voorbeeld:prn1,192.168.0.1' label. Below this are 'Poort instellingen' with a dropdown set to 'Raw' and a 'Poortnummer' field with '9100'. There is also a 'Queue naam' field. A question 'Wilt u de functie 'Tandemafdruk' gebruiken?' has a 'Nee' dropdown. At the bottom are 'Vorige', 'Volgende', and 'Annuleren' buttons.

- Configureer de poortinstellingen, indien nodig. (Doorgaans zijn geen wijzigingen nodig.)
- Als u de functie voor tandemafdruk wilt gebruiken, selecteert u [Ja]. (Alleen printerstuurprogramma)

- 3** Als het model selectievenster verschijnt, selecteert u de modelnaam van uw apparaat en klikt u op de knop [Volgende].

U kunt de lijst filteren op een deel van de modelnaam, het kleurtype of de snelheid.



The screenshot shows the 'Selecteer de te installeren MFP uit de lijst' window. It features a search bar under 'Tekstfilters', a 'Kenmerkfilters' section with 'Kleur' and 'Snelheid' dropdowns (both set to 'Niet van toepassing'), and a list of 'Productnaam' items, all of which are 'SHARP MX-xxxx'. The bottom has 'Vorige', 'Volgende', and 'Annuleren' buttons.

Verwante onderwerpen

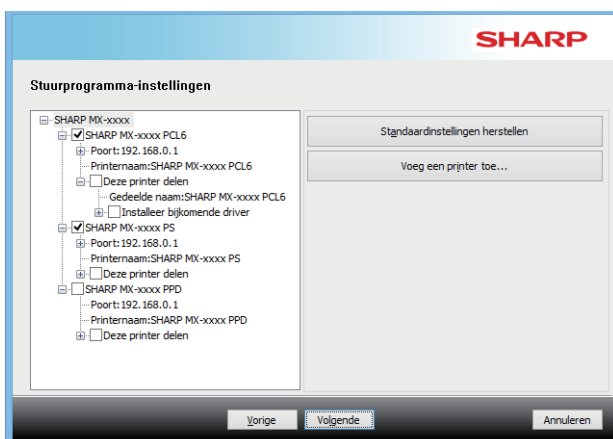
- Windows / De software voor installatie selecteren (P. 3)

Problemen oplossen

- De software kan niet worden geïnstalleerd (P. 22)
- Het IP-adres van dit apparaat controleren (P. 22)

4 In het scherm voor de selectie van de printerdriver dat verschijnt, selecteert u de te installeren printerdriver en vervolgens klikt u op de knop [Volgende].

Klik op het keuzevakje van het te installeren printerstuurprogramma, zodat een vinkje () verschijnt.



- U kunt op [Printernaam] klikken om de naam van de printer te wijzigen.
- Als u de modelnaam in de lijst selecteert en op [Voeg een printer toe] klikt, kunt u de instellingen van het stuurprogramma kopiëren en meerdere stuurprogramma's voor hetzelfde model installeren, elk met een andere naam. (Alleen printerstuurprogramma)
- Als u de printer wilt delen, selecteert u het vakje [Deze printer delen].
Als de clientcomputer een andere versie van het besturingssysteem heeft dan uw versie, selecteert u het vakje [Installeer bijkomende driver]. (Alleen printerstuurprogramma)

5 Volg de aanwijzingen op het scherm en ga door met het installatieproces.

- Controleer de inhoud van het weergegeven scherm. Klik op de knop [Volgende] om door te gaan met het installatieproces.
- Zet het selectievakje [Voer Autoconfiguratie uit] op en installeer. De opties van dit apparaat en de status van de randapparatuur kunnen in de configuratie tot uiting komen. (Alleen printerstuurprogramma)
- Als de fontweergave is geïnstalleerd, zet u het vakje [Installeer Fontweergave] op . (Alleen printerstuurprogramma)
- Als een waarschuwing over beveiliging wordt weergegeven, vergeet dan niet om op [Installeren] te klikken.

6 Klik op de knop [Voltoeien].

- Als u het geïnstalleerde stuurprogramma als de standaardprinter wilt instellen, selecteert u de naam van het apparaat bij "Instellen als standaardprinter". Als u de standaardprinter niet wilt wijzigen, selecteert u [Verander niets].
- Klik op [Testpagina afdrukken] om een testpagina af te drukken. (Alleen printerstuurprogramma)

Hiermee is de installatie voltooid.

Na de installatie verschijnt mogelijk een bericht met de instructie de computer opnieuw op te starten. Als dit bericht verschijnt, klikt u op de toets [Ja] om uw computer opnieuw op te starten.

Verwante onderwerpen

- Windows / De software voor installatie selecteren (P. 3)
- Opties en randapparatuur inschakelen (P. 14)
- De poort wijzigen (P. 15)

Problemen oplossen

- De software kan niet worden geïnstalleerd (P. 22)

Het apparaat zoeken en het stuurprogramma installeren

- 1** Als u wordt gevraagd hoe de printer is aangesloten, selecteert u [Zoek naar MFP] en klikt u op de knop [Volgende].

Raadpleeg "[Aangepaste installatie \(pagina 7\)](#)" voor informatie hoe u het scherm voor aangepaste installatie opent.

- 2** Selecteer de zoekmethode.

Selecteer de naam van dit apparaat (hostnaam) of het IP-adres, en klik op de knop [Volgende].

SHARP

Zoek naar MFP

Selecteer het soort poortadres om deze MFP te identificeren.

Prioriteit MFP-naam (hostnaam)

Poort instellingen

Raw

Poortnummer: 9100

Queue naam:

Wilt u de functie 'Tandemafdruk' gebruiken?

Nee

Vorige Volgende Annuleren

- Configureer de poortinstellingen, indien nodig. (Doorgaans zijn geen wijzigingen nodig.)
- Als u de functie voor tandemafdruk wilt gebruiken, selecteert u [Ja]. (Alleen printerstuurprogramma)

- 3** Als het model selectievenster verschijnt, selecteert u de modelnaam van uw apparaat en klikt u op de knop [Volgende].

U kunt ook klikken op de knop [Geef voorwaarde op] en het apparaat zoeken door de naam (hostnaam) of het IP-adres van het apparaat in te voeren of de zoekperiode te selecteren.

SHARP

Selecteer de te installeren MFP uit de lijst.

<input type="checkbox"/>	Productnaam	Naam	Naam of IP-adres	MAC_adres
<input checked="" type="checkbox"/>	SHARP MX-xxxxx		192.168.0.1	A1-B2-C3-D4-E5-F
<input checked="" type="checkbox"/>	SHARP MX-xxxxx		192.168.0.2	A2-B2-C3-D4-E5-F
<input type="checkbox"/>	SHARP MX-xxxxx		192.168.0.3	A3-B2-C3-D4-E5-F
<input type="checkbox"/>	SHARP MX-xxxxx		192.168.0.4	A4-B2-C3-D4-E5-F

Geef voorwaarde op... Opnieuw zoeken

Vorige Volgende Annuleren

- 4** Volg de aanwijzingen op het scherm en ga door met het installatieproces.

Voor uitgebreide informatie, raadpleeg stap 4 en verder van "[Installatie door opgeven van het adres van het apparaat \(pagina 8\)](#)".

Hiermee is de installatie voltooid.

Verwante onderwerpen

- Windows / De software voor installatie selecteren (P. 3)
- Opties en randapparatuur inschakelen (P. 14)

Problemen oplossen

- De software kan niet worden geïnstalleerd (P. 22)
- Het IP-adres van dit apparaat controleren (P. 22)

Afdrukken met de IPP-functie of de SSL-functie

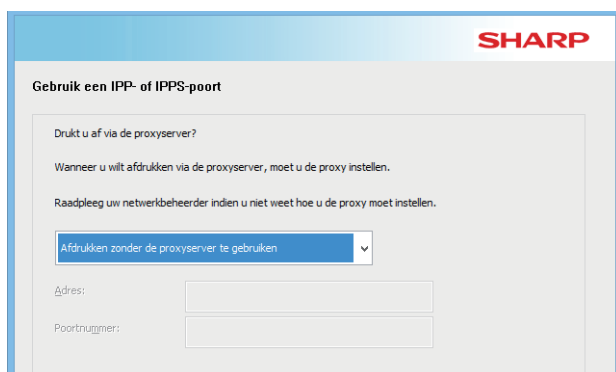
Als u de SSL-functie wilt gebruiken, dient u de SSL-instellingen van dit apparaat te configureren. Zie de handleiding (die u kunt downloaden van de website voor het apparaat) voor instructies.

1 Als u wordt gevraagd hoe de printer is aangesloten, selecteert u [Gebruik een IPP- of IPPS-poort] en klikt u op de knop [Volgende].

Raadpleeg "[Aangepaste installatie \(pagina 7\)](#)" voor informatie hoe u het scherm voor aangepaste installatie opent.

2 Als u een proxyserver gebruikt, geeft u de proxyserver op en klikt u op de knop [Volgende].

Als u een proxyserver wilt opgeven selecteert u [Afdrukken via volgende proxyserver] en geeft u vervolgens het [Adres] en [Poortnummer] op.



3 Selecteer de URL van het apparaat en klik op de knop [Volgende].

Geef de URL op in de volgende notatie:

Normaal formaat:

http://<de domeinnaam van het apparaat of IP-adres*1>:631*2/ipp

Wanneer u SSL gebruikt:

https://<de domeinnaam van het apparaat of IP-adres*1>:<poortnummer*3>/ipp

- *1 Als u een IPv6-adres invoert, dient u het IP-adres in rechte haken [] te plaatsen.
Bijvoorbeeld: IP-adres 2001:1::a → http://[2001:1::a]:631/ipp
- *2 Normaal gesproken moet "631" als poortnummer worden ingevoerd. Als het IPP-poortnummer op de machine is gewijzigd, voer dan het nieuwe poortnummer in.
- *3 Normaal gesproken kunnen het poortnummer en de dubbele punt ":" onmiddellijk voorafgaand aan het poortnummer worden weggelaten. Als het IPP-poortnummer voor SSL op de machine is gewijzigd, voer dan het nieuwe poortnummer in.



- Als uw computer en het apparaat zijn aangesloten op hetzelfde LAN, kunt u klikken op de toets [Zoeken] om het apparaat te zoeken. De URL van het apparaat verschijnt. Selecteer de URL en klik op de knop [Volgende].

4 Volg de aanwijzingen op het scherm en ga door met het installatieproces.

Voor uitgebreide informatie, raadpleeg stap 3 en verder van "[Installatie door opgeven van het adres van het apparaat \(pagina 8\)](#)".

Hiermee is de installatie voltooid.

Verwante onderwerpen

- Windows / De software voor installatie selecteren (P. 3)
- Opties en randapparatuur inschakelen (P. 14)

Problemen oplossen

- De software kan niet worden geïnstalleerd (P. 22)
- Het IP-adres van dit apparaat controleren (P. 22)

Het stuurprogramma installeren met een bestaande poort

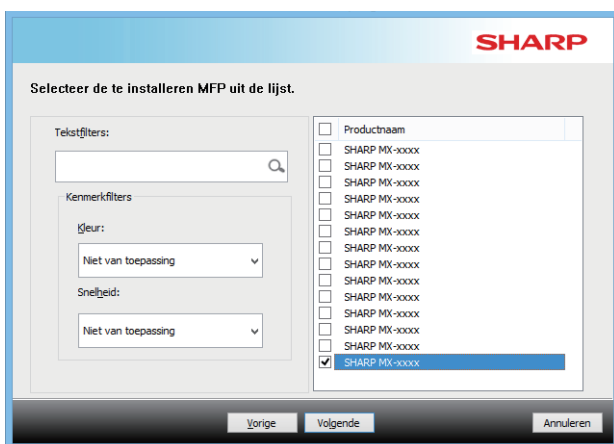
Installeer het stuurprogramma met een bestaande poort op uw computer. U kunt ook een nieuwe poort maken.

1 Selecteer [Gebruik een bestaande poort] en klik op de knop [Volgende].

Raadpleeg "[Aangepaste installatie \(pagina 7\)](#)" voor informatie hoe u het scherm voor aangepaste installatie opent.

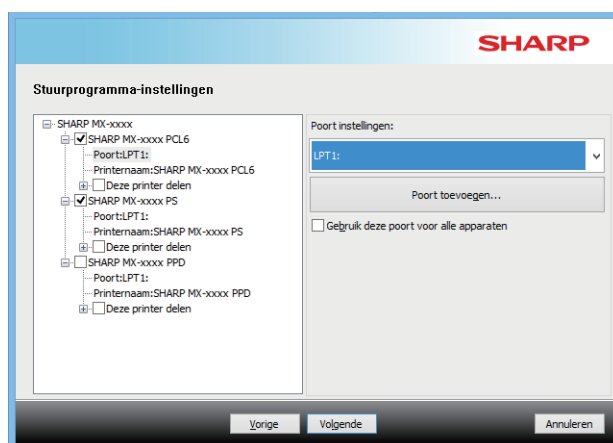
2 Als het model selectievenster verschijnt, selecteert u de modelnaam van uw apparaat en klikt u op de knop [Volgende].

U kunt de lijst filteren op een deel van de modelnaam, het kleurtype of de snelheid.



3 Selecteer de poort.

- U kunt op een [Poort] klikken die u wilt wijzigen in de lijst en selecteer de gewenste poort.
- Om een nieuwe poort te maken, klikt u op [Poort toevoegen]. Voor uitgebreide informatie, raadpleeg stap 4 en verder van "[De poort wijzigen \(pagina 15\)](#)".



4 Volg de aanwijzingen op het scherm en ga door met het installatieproces.

Voor uitgebreide informatie, raadpleeg stap 5 en verder van "[Installatie door opgeven van het adres van het apparaat \(pagina 8\)](#)".

Hiermee is de installatie voltooid.

Verwante onderwerpen

- Windows / De software voor installatie selecteren (P. 3)
- Opties en randapparatuur inschakelen (P. 14)
- De poort wijzigen (P. 15)

Problemen oplossen

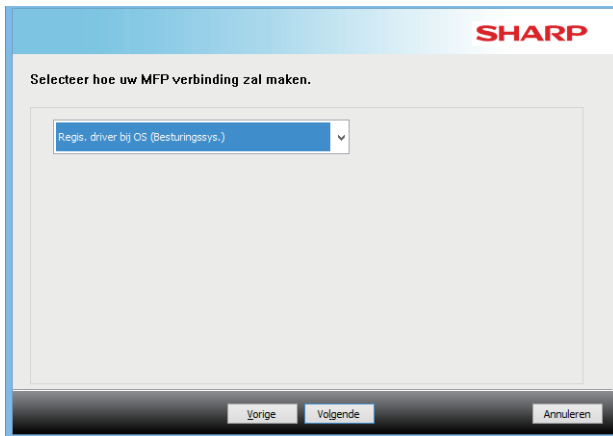
- De software kan niet worden geïnstalleerd (P. 22)

Alleen de driver installeren

Het is niet mogelijk om alleen de driver op een PC-Fax-driver te installeren. Alleen de printerdriver wordt in het menu weergegeven.

1 Selecteer [Regis. driver bij OS (Besturingssys.)] en klik op de knop [Volgende].

Raadpleeg "[Aangepaste installatie \(pagina 7\)](#)" voor informatie hoe u het scherm voor aangepaste installatie opent.



2 Controleer de inhoud van het scherm en klik op de knop [Volgende].

De installatie begint. Klik op [Voltoeien] wanneer op het scherm wordt meegedeeld dat de installatie is voltooid.

- Als een waarschuwing over beveiliging wordt weergegeven, vergeet dan niet om op [Installeren] te klikken.

Verwante onderwerpen

- [Windows / De software voor installatie selecteren \(P. 3\)](#)

Opties en randapparatuur inschakelen

1 Klik op de knop [start], selecteer [Instellingen] → [Apparaat] → [Apparaten en printers].

In Windows 8.1/Windows Server 2012 klikt u met de rechtermuisknop op de knop [start], selecteer [Configuratiescherm] → [Apparaten en printers weergeven] (of [Apparaten en printers]).

In Windows 7/Windows Server 2008 klikt u op de knop [start], klik op [Configuratiescherm] en vervolgens op [Apparaten en printers].

2 Open het printereigenschappenvenster.

- (1) Klik op de icoon van de printerdriver van het apparaat.
- (2) Selecteer [Eigenschappen van printer].

3 Klik op het tabblad [Configuratie].

4 Klik op de knop [Automatische configuratie].

De instellingen worden automatisch geconfigureerd op basis van de gedetecteerde apparaatstatus.

5 Klik op [OK] in het printereigenschappenvenster.

Wanneer u de PPD-driver gebruikt en bij stap 2 het scherm met printereigenschappen wordt weergegeven, dient u de onderstaande stappen te volgen:

- (1) Klik op de tab [Apparaatinstellingen].
- (2) Configureer elk item op basis van de configuratie van het apparaat.

De items en procedures voor het configureren van de items variëren mogelijk naargelang de versie van het besturingssysteem.

Verwante onderwerpen

- Windows / De software voor installatie selecteren (P. 3)
- De poort wijzigen (P. 15)

Problemen oplossen

- De software kan niet worden geïnstalleerd (P. 22)
- Het de status van de randapparatuur controleren (P. 22)
- Windows-probleem (P. 23)
- De opties en randapparatuur van dit apparaat kunnen niet automatisch worden geconfigureerd (P. 23)

De poort wijzigen

1 Klik op de knop [start], selecteer [Instellingen] → [Apparaat] → [Apparaten en printers].

In Windows 8.1/Windows Server 2012 klikt u met de rechtermuisknop op de knop [start], selecteer [Configuratiescherm] → [Apparaten en printers weergeven] (of [Apparaten en printers]).

In Windows 7/Windows Server 2008 klikt u op de knop [start], klik op [Configuratiescherm] en vervolgens op [Apparaten en printers].

2 Open het printereigenschappenvenster.

- (1) Klik op de icoon van de printerdriver van het apparaat.
- (2) Selecteer [Eigenschappen van printer].

3 Een poort toevoegen of wijzigen.

- (1) Klik op het tabblad [Poorten].
- (2) Klik op de knop [Poort toevoegen].

- Als u wilt overstappen op een bestaande poort, selecteert u de poort in de lijst en klikt u op de knop [Toepassen].

4 Selecteer het type poort en klik op de knop [Nieuwe poort].

• Standard TCP/IP Port

Dit is de standaard printerpoort van het besturingssysteem.

- (1) Klik op de knop [Volgende].
- (2) Voer het IP-adres van het apparaat in bij [Printernaam of IP-adres] en klik op de knop [Volgende].
- (3) Klik op de knop [Voltoeien].

• SC2 TCP/IP Port

Gebruik deze poort als u tandemafdrucken op een IPv4-netwerk gaat gebruiken.

- (1) Geef het IP-adres van het apparaat op.
- (2) Controleer of [LPR] is geselecteerd.
- (3) Controleer of [lp] is ingevoerd.
- (4) Klik op de knop [OK].

• SC-Print2005 Port

Als de printerdriver is geïnstalleerd met een "Aangepaste installatie" met "Gebruik een IPP- of IPPS-poort" geselecteerd, wordt de [SC-Print2005 Port] toegevoegd. Volg de instructies op het scherm.

- "SC2 TCP/IP Port" wordt toegevoegd als het printerstuurprogramma is geïnstalleerd met behulp van een "Aangepaste installatie" en "Specificeer het MFP IP-adres" of "Zoek naar MFP" is geselecteerd.
- De poort "SC2 TCP/IP Port" kan niet worden gebruikt als het apparaat is verbonden met een IPv6-netwerk.

5 Klik op de knop [Sluiten] in het scherm van stap 4.

6 Klik op de knop [Toepassen] in het scherm van stap 3.

- Als u een poort gebruikt die met "Standard TCP/IP Port" is gemaakt, moet u zorgen dat het selectievakje [SNMP-status ingeschakeld] niet is geselecteerd in het scherm dat verschijnt nadat u klikt op de knop [Poort configureren] in het scherm van stap 3 (). Als het selectievakje [SNMP-status ingeschakeld] is geselecteerd () is correct afdrucken misschien onmogelijk.

Verwante onderwerpen

- Windows / De software voor installatie selecteren (P. 3)
- Het stuurprogramma installeren met een bestaande poort (P. 12)

Problemen oplossen

- De software kan niet worden geïnstalleerd (P. 22)
- Het IP-adres van dit apparaat controleren (P. 22)
- Windows-probleem (P. 23)

De Printer Status Monitor installeren

Met deze software kunt u op het computerscherm de afdrukstatus, het papierformaat en de resterende hoeveelheid papier controleren, en nagaan of er een afwerkeenheid is geïnstalleerd.

Als de IPP-functie wordt gebruikt, kunt u Printer Status Monitor niet gebruiken.

1 Download de Printer Status Monitor van onze website en voer de installatie uit.

Raadpleeg voor meer informatie uw dealer of een erkende servicevertegenwoordiger.

2 Volg de instructies op het scherm.

3 Wanneer het bericht verschijnt dat de installatie is voltooid, klikt u op de knop [Voltooien].

Als u wilt dat de Printer Status Monitor automatisch start als u uw computer start, selecteert u het keuzevakje [Dit programma aan uw Startupmap toevoegen] en klikt u op de knop [Voltooien].

Hiermee is de installatie voltooid.

Na de installatie verschijnt mogelijk een bericht met de instructie de computer opnieuw op te starten. Als dit bericht verschijnt, klikt u op de toets [Ja] om uw computer opnieuw op te starten.

- Zie voor het gebruik van de Printer Status Monitor het Help-bestand. Klik op de Windows-knop [start], selecteer [Alle apps] (of [Alle programma's]), selecteer [SHARP Printer Status Monitor] en vervolgens [Help]. (In Windows 8.1 selecteert u [Help] in het menu "SHARP Printer Status Monitor" in het venster Apps.)

Verwante onderwerpen

- Windows / De software voor installatie selecteren (P. 3)

Problemen oplossen

- De software kan niet worden geïnstalleerd (P. 22)
- Windows-probleem (P. 23)

De scannerdriver installeren

1 Dubbelklik op de icoon [Setup] ().

Als u de software via onze website of uw dealer verkregen hebt

Pak het installatieprogramma uit dat u hebt ontvangen, en dubbelklik op het pictogram [Setup] in de map. Ga verder met de volgende stappen.

Als de "Software CD-ROM" met het apparaat is meegeleverd

Steek de "Software CD-ROM" in uw computer, navigeer naar de CD-ROM, dubbelklik op het pictogram [Setup], en klik op [Hulpprogramma] - [Scannerstuurprogramma (TWAIN)].

- U kunt de "LICENTIEOVEREENKOMST" weergeven in een andere taal door de gewenste taal te selecteren in het taalmenu. Als u de software installeert in de geselecteerde taal, zet u de installatie voort met die taal geselecteerd.

2 Volg de instructies op het scherm.

Lees het bericht in het venster dat verschijnt en klik op de knop [Volgende].

3 In het installatiebeëindigingsvenster dat verschijnt, klikt u op de knop [OK].

Na de installatie verschijnt mogelijk een bericht met de instructie de computer opnieuw op te starten. Als dit bericht verschijnt, klikt u op de toets [Ja] om uw computer opnieuw op te starten.

4 Klik op de Windows-knop [start], selecteer [Alle apps] (of [Alle programma's]), selecteer [SHARP MFP TWAIN K*] en vervolgens [Apparaat selecteren].

In Windows 8.1 selecteert u [Apparaat selecteren] in het menu "SHARP MFP TWAIN K*" in het venster Apps.

* De tekens en cijfers kunnen per model verschillen.

5 Klik op de knop [Zoeken].

Als u het IP-adres weet, kunt u op de toets [Invoer] klikken en het IP-adres zonder zoeken invoeren.

6 Selecteer het IP-adres van het apparaat in het menu "Adres" en klik op de toets [OK].

- Vraag de systeembeheerder (netwerkbeheerder) om het IP-adres van het apparaat.
- De naam (hostnaam) of het IP-adres van de machine kan rechtstreeks worden ingevoerd bij "Adres".
- Als het poortnummer dat wordt gebruikt door de scannerfunctie van het apparaat is gewijzigd, voert u een dubbele punt in ":" achter het IP-adres en vervolgens geeft u het poortnummer op. (Het poortnummer hoeft normaal gesproken niet ingevoerd te worden.)

7 Klik op de knop [OK].

Hiermee is de configuratie van de scannerdriver voltooid.

Verwante onderwerpen

- Windows / De software voor installatie selecteren (P. 3)

Problemen oplossen

- De software kan niet worden geïnstalleerd (P. 22)
- Het IP-adres van dit apparaat controleren (P. 22)
- Windows-probleem (P. 23)

Mac OS / De printerdriver installeren

In dit gedeelte wordt uitgelegd hoe u de printerdriver installeert en configureert wanneer u dit apparaat in een Mac OS-omgeving gebruikt.

1 Dubbelklik op de map [MacOSX].

Als u de software via onze website of uw dealer verkregen hebt

Pak het installatieprogramma uit dat u hebt ontvangen, en dubbelklik op de map [MacOSX].

Als de "Software CD-ROM" met het apparaat is meegeleverd

(1) Plaats de "Software CD-ROM" in het cd-romstation van uw computer.

(2) Dubbelklik op de icoon [CD-ROM] op het bureaublad.

(3) Dubbelklik op de map [MacOSX].

(4) Dubbelklik op het DMG-bestand.

(5) Dubbelklik op de map [MacOSX].

Lees "ReadMe First" voordat u de software installeert. "ReadMe First" bevindt zich in de map [Dutch] in de map [Readme].

2 Dubbelklik op de map die overeenkomt met de versies van het besturingssysteem.

3 Dubbelklik op de icoon [MX-C52*].

* De tekens en cijfers kunnen per model verschillen.

4 Klik op de knop [Fortfahren].



5 Zorg dat u de licentieovereenkomst begrijpt en klik op de knop [Ga door].

• Als de licentie in een andere taal verschijnt, wijzig de taal dan in het taalmenu.

6 Klik op de knop [Akkoord].

7 Klik op de knop [Installieren].

De installatie begint.

• Als het venster "Identiteitscontrole" wordt weergegeven, voer dan het wachtwoord in en klik op de knop [Installeer software] (of [OK]).

8 Wanneer het bericht verschijnt dat de installatie is voltooid, klikt u op de knop [Sluiten].

Hiermee voltooit u de installatie van de software.. Vervolgens configureert u de instellingen van de printerdriver.

9 Klik op [Systeemvoorkeuren] in het Apple-menu en selecteer [Printers en scanners]*.

* Mac OS X v10.6 - 10.8: [Afdrukken en scannen] of [Afdrukken en faxen]

10 Klik op de knop [+] en selecteer [Printer of scanner toevoegen].

Verwante onderwerpen

SYSTEEMVEREISTEN (Besturingssysteem):

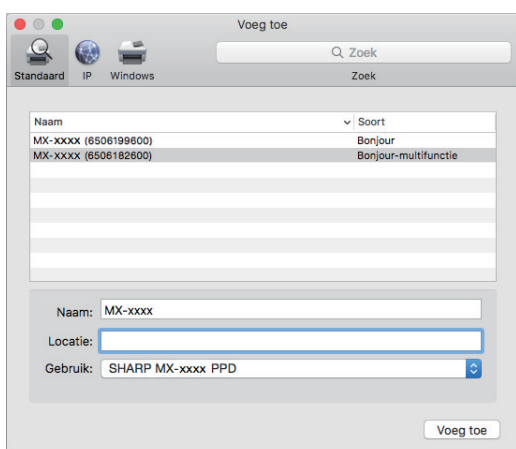
- Mac OS X 10.6 -10.12
- Afhankelijk van het gebruikte model is mogelijk een PS3-uitbreidingskit nodig.
- De scannerdriver en PC-Fax driver kunt u niet gebruiken op de Mac OS.

- Afdrukken via de IPP-functie (P. 20)

Problemen oplossen

- De software kan niet worden geïnstalleerd (P. 22)
- Dit apparaat configureren (P. 22)
- Mac OS-problemen (P. 24)

11 Klik op het pictogram [Standaard].



12 Klik op de modelnaam van het apparaat.

De modelnaam wordt meestal als volgt weergegeven: <Modelnaam> (<serienummer>)

13 Zorg dat het PPD-bestand van uw model geselecteerd is.

Het PPD-bestand van het apparaat wordt automatisch geselecteerd.

14 Klik op de knop [Voeg toe].

- Het PPD-bestand is geïnstalleerd in de volgende mappen op de opstartschijf.
[Library] - [Printers] - [PPDs] - [Contents] - [Resources]

15 Klik op het printerpictogram, klik op de knop [Optionen & Füllstände] en klik op het tabblad [Optie] (of [Treiber]).

16 Controleer de productconfiguratie van dit apparaat.

Als de configuratie van dit apparaat automatisch is gedetecteerd, controleert u of de instellingen juist zijn.

Als de instellingen onjuist zijn of handmatig moeten worden geconfigureerd, volgt u de onderstaande stappen:

- (1) Selecteer de randapparatuur die is aangesloten op het apparaat.
- (2) Klik op de knop [OK]

Hiermee is de configuratie van de printerdriver voltooid.

- U kunt nagaan welke opties op het apparaat zijn geïnstalleerd door de "Printerstatuslijst" af te drukken. Om [Printerstatuslijst] af te drukken: [Instellingen] → [Status] → [Lijst voor Gebruiker] → [Afdrukken]

Verwante onderwerpen

- Afdrukken via de IPP-functie (P. 20)

Problemen oplossen

- De software kan niet worden geïnstalleerd (P. 22)
- Dit apparaat configureren (P. 22)
- Mac OS-problemen (P. 24)

Afdrukken via de IPP-functie

U kunt het apparaat als faxmachine gebruiken door gegevens op een apparaat op een externe locatie af te drukken.

1 Open het scherm [Printerkiezer].

Zie stap 1-10 van “Mac OS / De printerdriver installeren (pagina 18)” voor informatie over het weergeven van dit scherm.

2 Klik op het pictogram [IP].

3 Selecteer [IPP] in “Protokol”.

4 Voer het adres van het apparaat in (IP-adres of domeinnaam) en de naam van de wachtrij.

5 Voer “ipp” in bij “Wachtrij”.

6 Zorg dat het PPD-bestand van uw model geselecteerd is.

Het PPD-bestand van het apparaat wordt automatisch geselecteerd.

7 Klik op de knop [Voeg toe].

8 Ga door met het installatieproces.

Verwante onderwerpen

- Afdrukken via de IPP-functie (P. 20)

Problemen oplossen

- De software kan niet worden geïnstalleerd (P. 22)
- Dit apparaat configureren (P. 22)
- Mac OS-problemen (P. 24)

Problemen oplossen

In dit gedeelte wordt ingegaan op algemene problemen en vragen die zich bij het installeren van de printerdriver of -software kunnen voordoen, en worden mogelijke oplossingen toegelicht.

Installatieproblemen (Windows/Mac OS) 22

- De software kan niet worden geïnstalleerd 22

Dit apparaat configureren 22

- Het IP-adres van dit apparaat controleren 22
- Het de status van de randapparatuur controleren 22

Windows-probleem 23

- Het apparaat wordt niet gedetecteerd 23
- De opties en randapparatuur van dit apparaat kunnen niet automatisch worden geconfigureerd 23
- Software verwijderen 24

Mac OS-problemen 24

- Het apparaat wordt niet gedetecteerd 24
- Software verwijderen 24

Installatieproblemen (Windows/Mac OS)

! De software kan niet worden geïnstalleerd

CONTROLLEREN

Is er voldoende vrije ruimte op uw harde schijf?

Oplissing

Verwijder de niet gebruikte bestanden en applicaties om meer vrije ruimte te creëren op uw harde schijf.

CONTROLLEREN

Gebruikt u een besturingssysteem dat niet wordt ondersteund?

Oplissing

Controleer of de software op uw besturingssysteem kan draaien.
⇒ [Windows / De software voor installatie selecteren \(pagina 3\)](#)
⇒ [Mac OS / De printerdriver installeren \(pagina 18\)](#)

Dit apparaat configureren

! Het IP-adres van dit apparaat controleren

CONTROLLEREN

U kunt het IP-adres op het apparaat controleren.

Oplissing

Tik op de toets [Instellingen] in het beginscherm en kies [Status] → [Netwerkstatus].

! Het de status van de randapparatuur controleren

CONTROLLEREN

Controleer de status van de randapparatuur door de onderstaande stappen te volgen:

Oplissing

De "Printerstatuslijst" wordt afgedrukt. Druk de "Printerstatuslijst" in de instellingen van het apparaat af door achtereenvolgens te tikken op [Instellingen] → de tab [Status] → [Lijst voor Gebruiker] → [Printerstatuslijst].

Windows-probleem

! Het apparaat wordt niet gedetecteerd

CONTROLLEREN

Is uw computer op hetzelfde netwerk aangesloten als dit apparaat?

Oplossing

Detectie is alleen mogelijk als de computer en het apparaat zijn aangesloten op hetzelfde LAN. Als ze op verschillende subnetwerken zijn aangesloten, klikt u op de knop [Geef voorwaarde op], voert u de naam (hostnaam) of het IP-adres van dit apparaat in en zoekt u opnieuw.

CONTROLLEREN

Is uw computer juist aangesloten op het apparaat?

Oplossing

Controleer of de kabel stevig is aangesloten op de LAN-aansluitingen op uw computer en het apparaat. Controleer ook de aansluitingen op de hub.

CONTROLLEREN

Is het apparaat ingeschakeld?

Oplossing

Als de machine uitgeschakeld is, wordt hij niet gedetecteerd. Zet de hoofdschakelaar aan en zoek opnieuw nadat de machine aanstaat.

! De opties en randapparatuur van dit apparaat kunnen niet automatisch worden geconfigureerd

CONTROLLEREN

Als de opties en randapparatuur niet automatisch kunnen worden geconfigureerd, dient u het configuratieproces handmatig uit te voeren.

⇒ [Opties en randapparatuur inschakelen \(pagina 14\)](#)

Oplossing

Controleer de status van de aangesloten randapparatuur door de onderstaande stappen te volgen en configureer de opties.

- 1) Druk de "Printerstatuslijst" in de instellingen van het apparaat af en controleer de instellingen voor randapparatuur en laden. U kunt de "Printerstatuslijst" afdrukken door achtereenvolgens te tikken op de toets [Instellingen], de tab [Status] → [Lijst voor Gebruiker] → [Printerstatuslijst].
- 2) Klik voor [Ladestatus instellen], [Naam papiertype] en [Tandemafdruk instellen] op de respectieve knop en controleer de instellingsgegevens.

Ladestatus instellen:

In de systeeminstellingen van het apparaat worden de instellingen in [Algemene instellingen] → [Papierinstellingen] → [Papierlade- instellingen] toegepast. Geef op welk papierformaat en welke papiersoort voor elke lade zijn ingesteld.

Naam papiertype:

In de systeeminstellingen van het apparaat worden de instellingen in [Algemene instellingen] → [Papierinstellingen] → [Papiertype- registratie] toegepast. Als de naam van een gebruikerstype is gewijzigd, voert u de nieuwe naam in.

Tandemafdruk instellen:

Voer in de systeeminstellingen van het apparaat (voor de beheerder) de instelling (IP-adres van slave-machine) in voor [Algemene instellingen] → [Apparaatbeheer] → [Instelling tandemverbinding]. U kunt [Instelling tandemverbinding] opgeven door [Specificeer het MFP IP-adres] of [Zoek naar MFP] te selecteren op het scherm [Aangepaste installatie] (alleen indien geïnstalleerd).

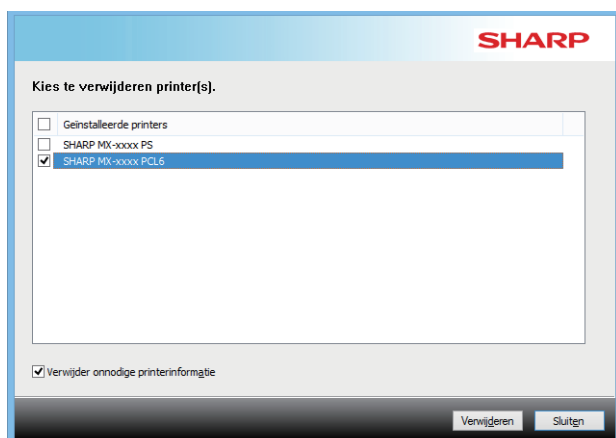
! Software verwijderen

CONTROLLEREN

Volg onderstaande stappen als u de software die het installatieprogramma heeft geïnstalleerd, wilt verwijderen.

Oplossing

- 1) Klik op de knop [start], selecteer [Instellingen] → [Systeem] → [Apps en functies]. (In Windows 8.1/Windows Server 2012 klikt u met de rechtermuisknop op de knop [start], selecteer [Configuratiescherm] → [Een programma verwijderen].)
(In Windows 7/Windows Server 2008 klikt u op de knop [start], selecteer [Configuratiescherm] → [Programma's en onderdelen].)
- 2) Selecteer [SHARP Driver Uninstall Tool] en klik op [Verwijderen].
- 3) Selecteer in de lijst het printerstuurprogramma of het PC-FAX stuurprogramma dat u wilt verwijderen, en klik op de knop [Verwijderen].



- 4) Klik op de knop [Sluiten].
- 5) Selecteer in de lijst de andere software die u wilt verwijderen en verwijder die.
- 6) Start uw computer opnieuw op.

Mac OS-problemen

! Het apparaat wordt niet gedetecteerd

CONTROLLEREN

Is het apparaat ingeschakeld?

Oplossing

Als de machine uitgeschakeld is, wordt hij niet gedetecteerd. Zet de hoofdschakelaar aan en zoek opnieuw nadat de machine aanstaat.

CONTROLLEREN

Is uw computer juist aangesloten op het apparaat?

Oplossing

Controleer of de kabel stevig is aangesloten op de LAN-aansluitingen op uw computer en het apparaat. Controleer ook de aansluitingen op de hub.

! Software verwijderen

Oplossing

Verwijder de printer die het PPD-be stand van het apparaat uit de printerlijst gebruikt. Als u de printerlijst wilt zien leest u stap 9 van "[Mac OS / De printerdriver installeren \(pagina 18\)](#)".

Opmerking

SHARP[®]

SHARP CORPORATION