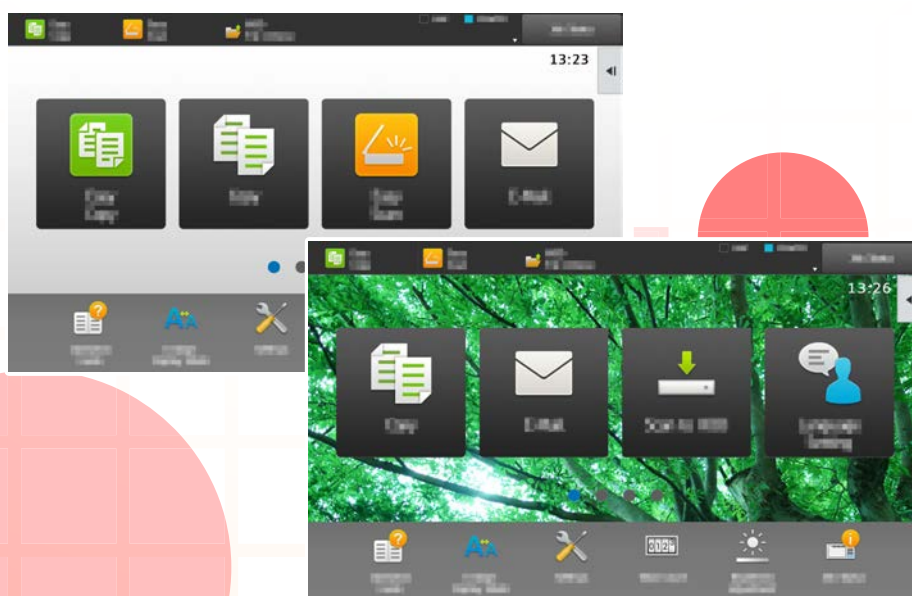


## Anleitung für die benutzerdefinierte Einstellung der Benutzeroberfläche



## Inhalt

<b>ÜBER DIESE ANLEITUNG</b> .....	<b>2</b>
<b>ANWENDERSPEZIFISCHE EINSTELLUNG DES BILDSCHIRMS</b> .....	<b>3</b>
• Elemente, die anwenderspezifisch eingestellt werden können .....	4
• Allgemeines Verfahren zur Verwendung der benutzerdefinierte Einstellung der Benutzeroberfläche .....	6
<b>BEARBEITEN VON SCHNELLZUGRIFFSTASTEN</b> .....	<b>9</b>
• Schnellzugriffstasten hinzufügen .....	9
• Schnellzugriffstaste löschen .....	12
• Schnellzugriffstaste ändern .....	14
• Schnellzugriffstaste hinzufügen .....	17
• Schnellzugriffstaste verschieben .....	19
• Schnellzugriffstasten auf werkseitiges Standardlayout zurücksetzen .....	21
<b>BEARBEITEN DER STARTSEITE</b> .....	<b>23</b>
• Layoutmuster der Startseite ändern .....	23
• Auswählen eines MFP-Anzeigemusters für die Startseite .....	25
• Textfarbe auf der Startseite ändern .....	26
• Hintergrundbild der Startseite ändern .....	27
• Feste Tasten ändern .....	30
• Textgröße vergrößern .....	32
• Ändern der Sprache, die für das Gerät verwendet wird .....	33

## ÜBER DIESE ANLEITUNG

Diese Anleitung erläutert die anwenderspezifische Einstellung der Benutzeroberfläche des Touch-Panel, z. B. Hintergrund und Symbole.

### Bitte beachten

- Bitte ersetzen Sie bei allen Verweisen auf "MX-xxxx" in dieser Anleitung "xxxx" durch die Modellbezeichnung Ihres Geräts.
- Diese Anleitung enthält keine detaillierten Erläuterungen der Gerätefunktionen. Weitere Angaben über Namen und Funktionen, die in dieser Anleitung verwendet werden, finden Sie im Benutzerhandbuch.
- Dieses Handbuch wurde sorgfältig ausgearbeitet. Im Falle von Anmerkungen oder Fragen über dieses Handbuch wenden Sie sich bitte an Ihren Händler oder die nächstgelegene autorisierte Servicevertretung.
- Für dieses Produkt wurden eine umfangreiche Qualitätskontrolle und verschiedene Prüfverfahren angewandt. Falls das Produkt dennoch beschädigt ist oder sonstige Probleme auftreten, wenden Sie sich bitte an Ihren Händler oder die nächstgelegene autorisierte Servicevertretung.
- Mit Ausnahme der gesetzlich verordneten Verantwortung ist SHARP nicht für Fehler verantwortlich, die während der Verwendung des Produkts oder seiner Optionen auftreten, oder Fehler aufgrund des inkorrekten Betriebs des Produkts oder seiner Optionen, oder andere Fehler, oder jegliche andere Schäden, die aufgrund der Verwendung des Produkts auftreten.

### Warnung

- Die Vervielfältigung, Anpassung oder Übersetzung von Inhalten dieses Handbuchs ist nur nach vorheriger schriftlicher Genehmigung und nur im Rahmen der gültigen Copyright-Gesetze zulässig.
- Alle in diesem Handbuch enthaltenen Informationen können ohne vorherige Ankündigung geändert werden.

### Abbildungen, Bedienfeld, Touch-Panel und Websites in dieser Anleitung

Die Peripheriegeräte zählen im Allgemeinen zur Sonderausstattung; manche Modelle sind jedoch mit gewissen Peripheriegeräten standardmäßig ausgestattet.

Bei der Beschreibung mancher Funktionen und Vorgehensweisen wird davon ausgegangen, dass andere als die oben beschriebenen Geräte installiert sind.

Abhängig von Inhalt, Modell und installierten Peripheriegeräten ist möglicherweise keine Verwendung möglich. Weitere Informationen finden Sie im Benutzerhandbuch.

- Die im Handbuch dargestellten Bildschirme, Nachrichten und Tastaturbezeichnungen können aufgrund von durchgeführten Produktverbesserungen und Änderungen geringfügig von denen des tatsächlichen Geräts abweichen.
- Das Touch-Panel, die Abbildungen und Einstellungsbildschirme in diesem Handbuch dienen nur als Referenz und können je nach Modell, installierten Optionen, Änderungen, die von der Standardeinstellung geändert wurden, und nach Land und Region variieren.
- In diesem Handbuch wird davon ausgegangen, dass ein Vollfarbgerät benutzt wird. Einige der Erklärungen treffen möglicherweise nicht auf ein Schwarzweißgerät zu.

# ANWENDERSPEZIFISCHE EINSTELLUNG DES BILDSCHIRMS

Die benutzerdefinierte Einstellung der Benutzeroberfläche ist eine Funktion für die individuelle Einstellung des Startbildschirms und der Schnellzugriffstasten, um die Bedienung des Geräts zu vereinfachen.

Wenn Sie beispielsweise häufig die Funktionen Tandemkopie oder Kartenbeilage verwenden, gibt es für diese Funktionen keine Einstellungen unter Einfache Kopie und Einfacher Scan. Sie müssen in diesem Fall zu einem Bildschirm mit den Schnellzugriffstasten Kopie oder E-mail wechseln, diese Tasten auswählen und dann die Funktionen berühren.

Wenn Sie diese Schnellzugriffstasten auf die erste Seite des Startbildschirms verschieben, können Sie diese Funktionen schnell auswählen.

Versuchen Sie, für den Bildschirm anwenderspezifische Einstellungen zu wählen, um die Nutzung des Geräts zu vereinfachen.

Ich möchte nur wenige Tasten anzeigen, die ich tatsächlich nutze.

Ich möchte einen hellen Hintergrund.



Ich möchte die Tasten anzeigen, die ich auf der ersten Seite am häufigsten verwende.

Ich möchte prüfen, wie viel Toner noch übrig ist.



Durch die anwenderspezifische Einstellung der Startseite können Sie unmittelbar auf Funktionen und Einstellungen zugreifen und den Tonerstand prüfen.

Sie können auch den Hintergrund durch ein individuelles Bild ersetzen, z. B. eines Ihrer Lieblingsbilder.

## Elemente, die anwenderspezifisch eingestellt werden können

Für folgende Elemente können anwenderspezifische Einstellungen vorgenommen werden.



### Häufig verwendete Schnellzugriffstaste hinzufügen

Sie können auf der Startseite Funktionen anzeigen, die nicht üblicherweise dargestellt werden und diese dann unmittelbar auswählen.



▶ [Schnellzugriffstasten hinzufügen \(Seite 9\)](#)

### Angezeigte Schnellzugriffstasten löschen

Sie können die auf der Startseite angezeigten Schnellzugriffstasten löschen und anordnen.



▶ [Schnellzugriffstaste löschen \(Seite 12\)](#)

### Angezeigte Schnellzugriffstasten ändern

Sie können Schnellzugriffstasten sowie deren Layout ändern.



▶ [Schnellzugriffstaste ändern \(Seite 14\)](#)

### Miniaturbild einer Schnellzugriffstaste durch ein individuelles Bild ersetzen

Sie können bereits vorab Bilder speichern, um diese für die anwenderspezifischen Einstellungen der Schnellzugriffstasten zu verwenden.



▶ [Schnellzugriffstaste hinzufügen \(Seite 17\)](#)

### Layout der Schnellzugriffstasten ändern

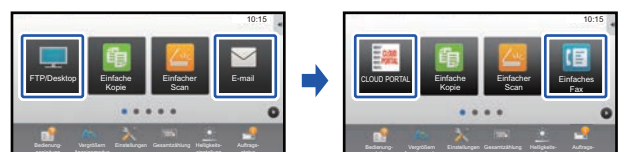
Sie können das Layout der Schnellzugriffstasten ändern, indem Sie die Tasten an die Positionen verschieben, die Ihnen für die Bedienung angenehm sind.



▶ [Schnellzugriffstaste verschieben \(Seite 19\)](#)

### Original-Layout der Schnellzugriffstasten wiederherstellen

Falls Sie die Position der Schnellzugriffstasten versehentlich verschieben, können Sie die Tasten mit dem werksseitigen Standardlayout wiederherstellen.



▶ [Schnellzugriffstasten auf werksseitiges Standardlayout zurücksetzen \(Seite 21\)](#)

# Anleitung für die benutzerdefinierte Einstellung der Benutzeroberfläche

## Layout der Startseite ändern

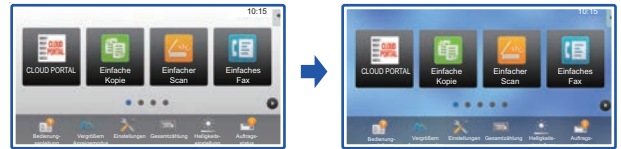
Sie können das Layout der Startseite ändern, um weitere Schnellzugriffstasten hinzuzufügen.



- [Layoutmuster der Startseite ändern \(Seite 23\)](#)

## Hintergrundfarbe der Startseite ändern

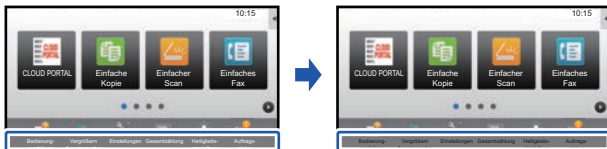
Sie können die Hintergrundfarbe des Startbildschirms ändern, indem Sie eine voreingestellte Musterfarbe verwenden.



- [Auswählen eines MFP-Anzeigemusters für die Startseite \(Seite 25\)](#)

## Textfarbe auf der Startseite ändern

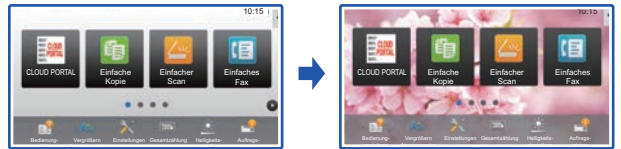
Sie können die Textfarbe auf der Startseite zu weiß oder schwarz ändern.



- [Textfarbe auf der Startseite ändern \(Seite 26\)](#)

## Als Hintergrund benutzerdefiniertes Bild verwenden

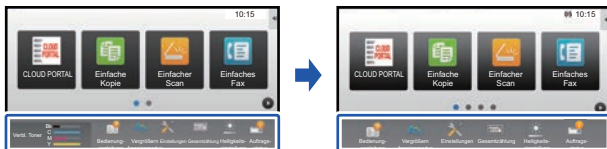
Sie können den Hintergrund der Startseite nach Belieben ändern.



- [Hintergrundbild der Startseite ändern \(Seite 27\)](#)

## Inhalt der festen Tasten ändern

Sie können die festen Tasten und die Anzeige des Tonerverbrauchs ändern.



- [Feste Tasten ändern \(Seite 30\)](#)

## Angezeigter Text vergrößern

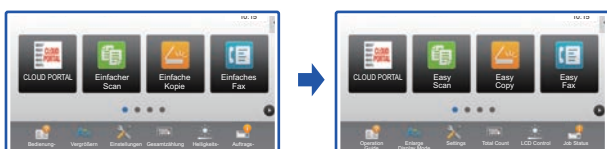
Sie können den Text vergrößern, der im Normalmodus für Kopieren und Bildversand angezeigt wird.



- [Textgröße vergrößern \(Seite 32\)](#)

## Sprache ändern

Sie können die angezeigte Sprache ändern.



- [Ändern der Sprache, die für das Gerät verwendet wird \(Seite 33\)](#)

## Allgemeines Verfahren zur Verwendung der benutzerdefinierte Einstellung der Benutzeroberfläche

Wenn Sie die Startseite oder die Schnellzugriffstasten ändern möchten, müssen Sie die Einstellungen im Aktionsfeld der Startseite oder auf der Website konfigurieren.

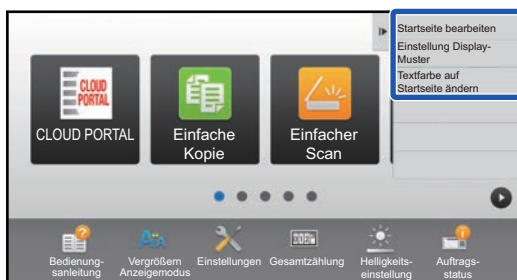
Die Einstellungen müssen vom Geräteadministrator konfiguriert werden.



Dieses allgemeine Verfahren ist nicht anwendbar für "Feste Tasten ändern" ([▶Seite 30](#)), "Textgröße vergrößern" ([▶Seite 32](#)), oder "Ändern der Sprache, die für das Gerät verwendet wird" ([▶Seite 33](#)). Befolgen Sie die Verfahren in den jeweiligen oben genannten Abschnitten.

## Allgemeines Verfahren bei Verwendung des Touch-Panels

1

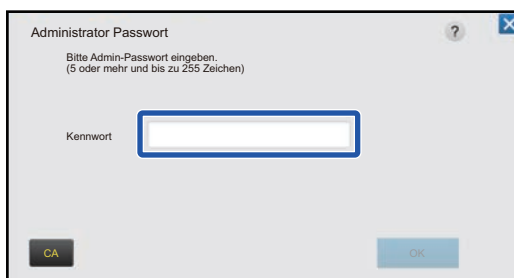


Öffnen Sie das Aktionsfeld auf der Startseite und berühren Sie eines der angezeigten Elemente.

Bei den auf dem Aktionsfeld angezeigten Elementen handelt es sich um "Startseite bearbeiten", "Einstellung Display-Muster", und "Textfarbe auf Startseite ändern".

- [Startseite bearbeiten]
  - ▶ [Schnellzugriffstasten hinzufügen \(Seite 9\)](#)
  - ▶ [Schnellzugriffstaste löschen \(Seite 12\)](#)
  - ▶ [Schnellzugriffstaste ändern \(Seite 14\)](#)
  - ▶ [Schnellzugriffstaste verschieben \(Seite 19\)](#)
  - ▶ [Schnellzugriffstasten auf werksseitiges Standardlayout zurücksetzen \(Seite 21\)](#)
- [Einstellung Display- Muster]
  - ▶ [Auswählen eines MFP-Anzeigemusters für die Startseite \(Seite 25\)](#)
- [Textfarbe auf Startseite ändern]
  - ▶ [Textfarbe auf der Startseite ändern \(Seite 26\)](#)

2



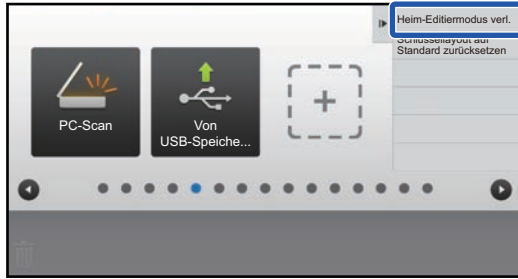
Der Bildschirm zur Eingabe des Administratorenpassworts wird angezeigt. Geben Sie das Passwort ein.

Geben Sie das Administratorenpasswort ein.

3

Konfigurieren Sie die Einstellungen.

4



## Berühren Sie nach Beenden der Einstellung die Taste [Heim-Editiermodus verl.].

Wenn [Einstellung Display- Muster] oder [Textfarbe auf Startseite ändern] ausgewählt wurde, berühren Sie [Fertigstellen und zurück].

Wenn die benutzerdefinierte Einstellung der Benutzeroberfläche abgeschlossen ist, berühren Sie die Taste [Logout].

## Allgemeines Verfahren bei Verwendung der Website

1

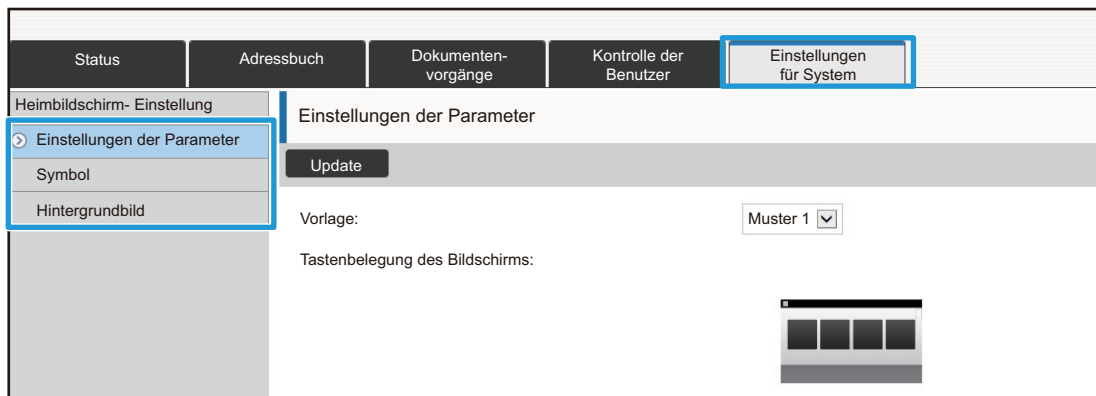
### Geben Sie die IP-Adresse des Geräts in den Webbrowser ein, um auf den Webserver zugreifen zu können.

Bei werksseitigen Standardeinstellungen müssen Sie nach Eingabe der IP-Adresse Ihr Benutzerpasswort eingeben.

2

### Klicken Sie auf der Website auf die Registerkarte [Einstellungen für System] → [Heimbildschirm- Einstellung].

Für manche Einstellungen ist es ggf. erforderlich, Ihr Benutzerpasswort einzugeben, nachdem Sie auf [Heimbildschirm- Einstellung] geklickt haben. Wenn Sie keine Benutzerauthentifizierung ausgeführt haben, müssen Sie das Administratorenpasswort eingeben.



3

### Konfigurieren Sie die Einstellungen.

## 4

**Wenn Sie die Konfiguration aller Einstellungen beendet haben, klicken Sie auf die Schaltfläche [Übermitteln].**

Die Einstellungen werden im Gerät gespeichert und angewandt.

isbuch	Dokumenten- vorgänge	Kontrolle der Benutzer	Einstellungen für System
1. Scrollbereich:			<input checked="" type="radio"/> Weiß
			<input type="radio"/> Schwarz
2. Fester Bereich:			<input checked="" type="radio"/> Weiß
			<input type="radio"/> Schwarz
3. Uhrzeit:			<input type="radio"/> Weiß
			<input checked="" type="radio"/> Schwarz
<input type="button" value="Übermitteln"/>			

Wenn Sie die benutzerdefinierte Einstellung der Benutzeroberfläche abgeschlossen haben, klicken Sie auf die Schaltfläche [Logout] und schließen Sie den Webbrowser.



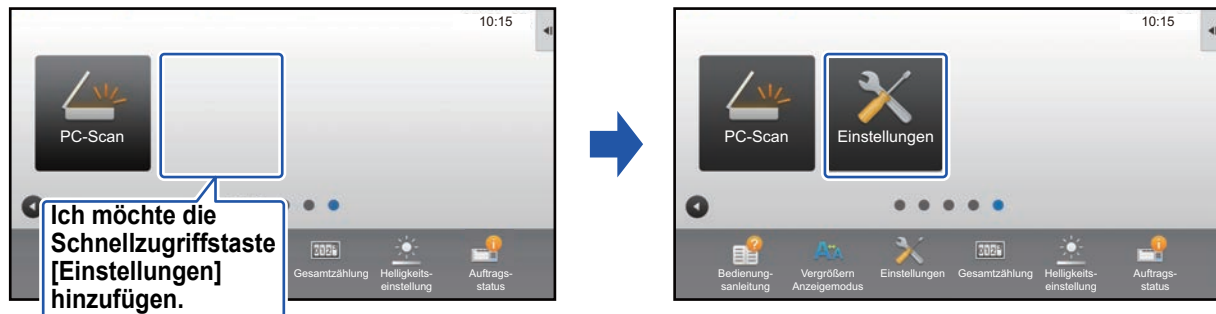
# BEARBEITEN VON SCHNELLZUGRIFFSTASTEN

Sie können Schnellzugriffstasten zur Startseite hinzufügen sowie nicht benötigte Schnellzugriffstasten löschen. Sie können auch die Anzeigenreihenfolge der Schnellzugriffstasten sowie Namen und Bilder ändern, um die Gerätenutzung zu vereinfachen.

## Schnellzugriffstasten hinzufügen

Dieser Abschnitt erläutert das Hinzufügen einer Schnellzugriffstaste zur Startseite.

Sie können Schnellzugriffstasten über das Touch-Panel oder über die Website hinzufügen. Auf der Website kann das Bild der Schnellzugriffstaste durch ein beliebiges individuelles Bild ersetzt werden.



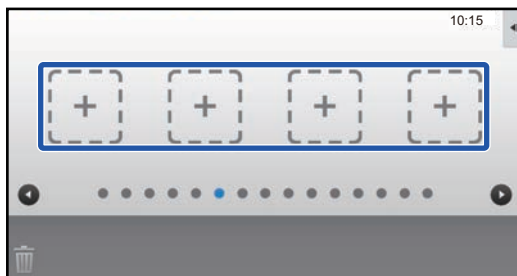
## Über das Touch-Panel

1

Öffnen Sie auf der Startseite das Aktionsfeld und berühren Sie [Startseite bearbeiten].

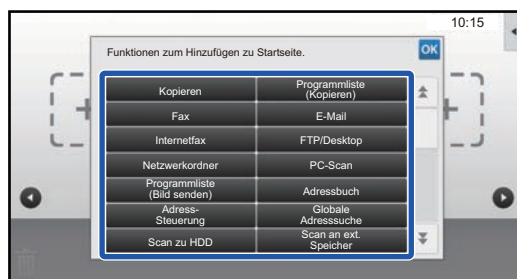
► [Allgemeines Verfahren bei Verwendung des Touch-Panels \(Seite 6\)](#)

2



Berühren Sie eine Stelle ohne Schnellzugriffstaste.

3



Berühren Sie die hinzuzufügende Funktion.

Die Schnellzugriffstaste wird an der ausgewählten Stelle hinzugefügt.

4

Weitere Informationen über das Beenden der Einstellungen finden Sie unter "[Allgemeines Verfahren bei Verwendung des Touch-Panels](#)" (► [Seite 6](#)).

## Über die Website

**1** Weitere Informationen über das Öffnen des Einstellungsbildschirms finden Sie unter "**Allgemeines Verfahren bei Verwendung der Website**" ([▶ Seite 7](#)).

**2** Klicken Sie auf [Einstellungen der Parameter], und dann auf [nicht eingestellt].

Status	Adressbuch	Dokumenten- vorgänge	Kontrolle der Benutzer	Einstellungen für System
Heimbildschirm- Einstellung				
○ Einstellungen der Parameter				
Symbol				
Hintergrundbild				
Nr.			Start-Taste	
31			nicht eingestellt	
32			nicht eingestellt	
33			nicht eingestellt	
34			nicht eingestellt	
35			nicht eingestellt	
36			nicht eingestellt	
37			nicht eingestellt	
38			nicht eingestellt	
39			nicht eingestellt	
40			nicht eingestellt	

**3** Wählen Sie die hinzuzufügende Funktion.

Status	Adressbuch	Dokumenten- vorgänge	Kontrolle der Benutzer	Einstellungen für System
Heimbildschirm- Einstellung				
○ Einstellungen der Parameter				
Symbol				
Hintergrundbild				
Startseite registrieren				
<input type="button" value="Übermitteln"/> <input type="button" value="Abbrechen"/>				
Gruppenliste Nr.31: nicht eingestellt				
Kopie:				
<input checked="" type="radio"/> Kein				
<input type="radio"/> Einfache Kopie				
<input type="radio"/> Kopierer				
<input type="radio"/> Programmliste				

Wenn Sie den Namen einer Schnellzugriffstaste ändern möchten, wählen Sie unter [Schlüsselname] die Option [Kundenspezifisch] und geben Sie den gewünschten Namen im Textfeld ein.

Schlüsselname:	<input checked="" type="radio"/> Standard
	<input type="radio"/> Kundenspezifisch <input type="text" value=""/> (bis zu 28 Zeichen)
Bild:	
<input type="checkbox"/> Individuelles Bild verwenden	
Datei auswählen:	<input type="text" value="AAAA.png"/>
<input type="button" value="Übermitteln"/> <input type="button" value="Abbrechen"/>	
<input type="button" value="Seitenanfang"/>	

Wenn Sie das Bild einer Schnellzugriffstaste ändern möchten, fahren Sie mit dem nächsten Schritt fort. Wenn Sie das Bild nicht ändern möchten, gehen Sie zu Schritt 5.

---

**4**

Wenn Sie das Bild einer Schnellzugriffstaste ändern möchten, wählen Sie für das Kontrollkästchen [Individuelles Bild verwenden] die Einstellung  , und wählen Sie über [Datei auswählen] ein zuvor hinzugefügtes Bild aus.

Weitere Informationen über das Speichern eines Bildes finden Sie unter "[Schnellzugriffstaste hinzufügen](#)" ([▶ Seite 17](#)).

---

**5**

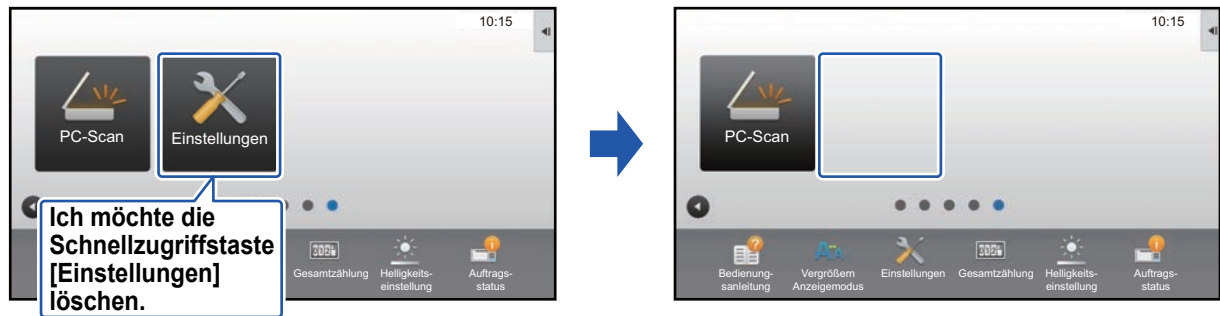
Weitere Informationen über das Beenden der Einstellungen finden Sie unter "[Allgemeines Verfahren bei Verwendung der Website](#)" ([▶ Seite 7](#)).

---

## Schnellzugriffstaste löschen

Dieser Abschnitt erläutert das Löschen einer Schnellzugriffstaste von der Startseite.

Sie können Schnellzugriffstasten über das Touch-Panel oder über die Website löschen.



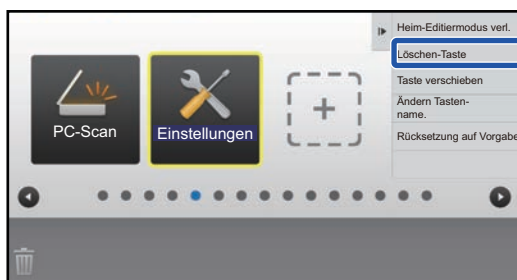
### Über das Touch-Panel

1

Öffnen Sie auf der Startseite das Aktionsfeld und berühren Sie [Startseite bearbeiten].

► [Allgemeines Verfahren bei Verwendung des Touch-Panels \(Seite 6\)](#)

2

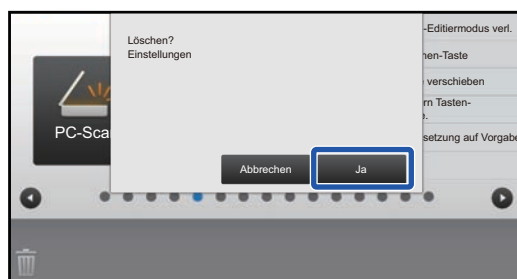


Berühren Sie die Schnellzugriffstaste, die Sie löschen möchten und berühren Sie [Löschen-Taste].

Rings um die ausgewählte Schnellzugriffstaste wird ein gelber Rahmen angezeigt.

Wenn die Schnellzugriffstaste ausgewählt wurde, berühren Sie . Sie können eine Schnellzugriffstaste auch löschen, indem Sie diese auf ziehen.

3



Berühren Sie die Taste [Ja].

Die ausgewählte Schnellzugriffstaste wird gelöscht.

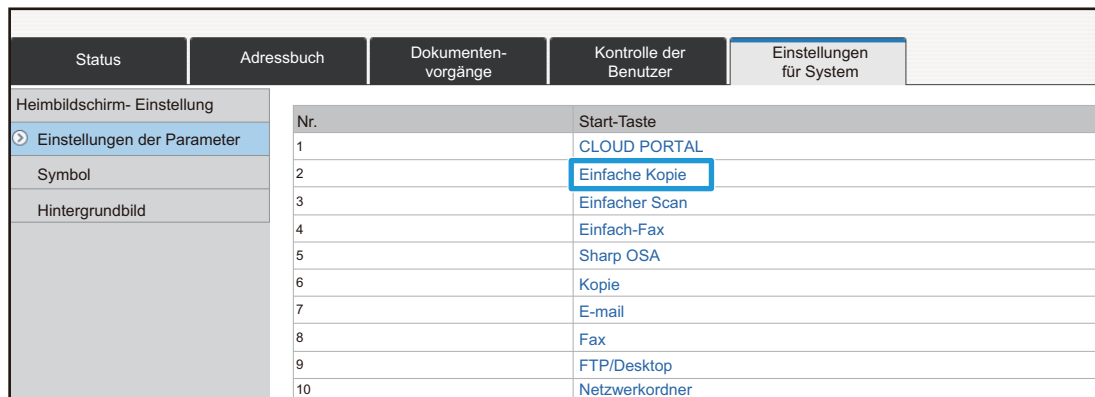
4

Weitere Informationen über das Beenden der Einstellungen finden Sie unter "[Allgemeines Verfahren bei Verwendung des Touch-Panels](#)" (► [Seite 6](#)).

## Über die Website

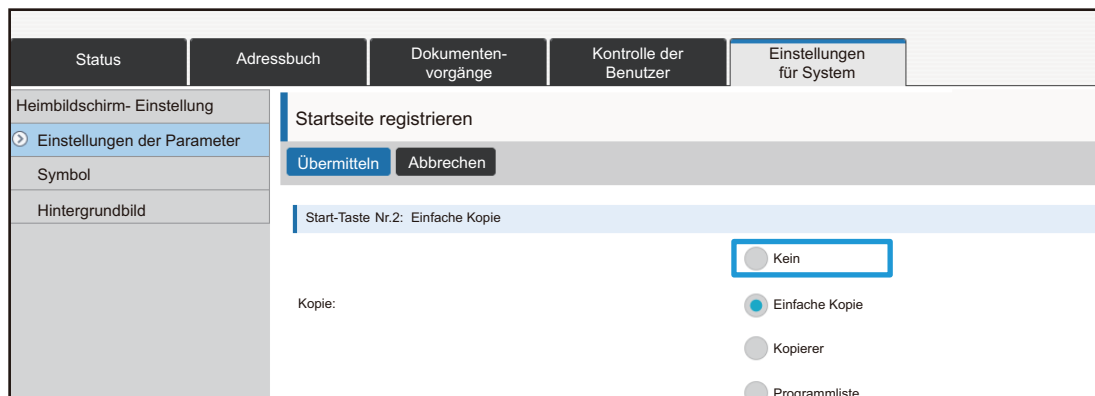
**1** Weitere Informationen über das Öffnen des Einstellungsbildschirms finden Sie unter "**Allgemeines Verfahren bei Verwendung der Website**" ([▶ Seite 7](#)).

**2** Klicken Sie auf [Einstellungen der Parameter] und dann auf die Schnellzugriffstaste, die Sie löschen möchten.



Einstellungen für System	
Nr.	Start-Taste
1	CLOUD PORTAL
2	Einfache Kopie
3	Einfacher Scan
4	Einfach-Fax
5	Sharp OSA
6	Kopie
7	E-mail
8	Fax
9	FTP/Desktop
10	Netzwerkordner

**3** Wählen Sie [Kein] aus, und klicken Sie auf die Schaltfläche [Übermitteln].  
Wenn Sie auf die Taste [Übermitteln] klicken, wird der Bildschirm [Startseite registrieren] beendet.



Startseite registrieren

Start-Taste Nr.2: Einfache Kopie

Kopie:

- Kein
- Einfache Kopie
- Kopierer
- Programmliste

**4** Weitere Informationen über das Beenden der Einstellungen finden Sie unter "**Allgemeines Verfahren bei Verwendung der Website**" ([▶ Seite 7](#)).

## Schnellzugriffstaste ändern

Dieser Abschnitt erläutert das Ändern einer Schnellzugriffstaste auf der Startseite.

Über das Touch-Panel kann nur der Name geändert werden. Das Miniaturbild des Symbols kann über die Website geändert werden.



### Über das Touch-Panel

Wenn Sie eine Schnellzugriffstaste über das Touch-Panel ändern möchten, verschieben Sie die Schnellzugriffstaste an die gewünschte Stelle und registrieren Sie dann die neue Schnellzugriffstaste an der freigewordenen Stelle. Weitere Informationen über das Verschieben von Schnellzugriffstasten finden Sie unter "[Schnellzugriffstaste verschieben](#)" ([► Seite 19](#)). Weitere Informationen über das Hinzufügen von Schnellzugriffstasten finden Sie unter "[Schnellzugriffstasten hinzufügen](#)" ([► Seite 9](#)). Dieser Abschnitt erläutert das Ändern des Namens einer Schnellzugriffstaste.

1

Öffnen Sie auf der Startseite das Aktionsfeld und berühren Sie [Startseite bearbeiten].

► [Allgemeines Verfahren bei Verwendung des Touch-Panels \(Seite 6\)](#)

2



Berühren Sie die Schnellzugriffstaste, deren Name Sie ändern möchten und berühren Sie [Ändern Tastenname.].

Rings um die ausgewählte Schnellzugriffstaste wird ein gelber Rahmen angezeigt.

3



Geben Sie über die Tastatur den neuen Namen ein.

Geben Sie den Namen ein, und berühren Sie die Taste [OK].

4

Weitere Informationen über das Beenden der Einstellungen finden Sie unter "[Allgemeines Verfahren bei Verwendung des Touch-Panels](#)" ([► Seite 6](#)).

## Über die Website

**1** Weitere Informationen über das Öffnen des Einstellungsbildschirms finden Sie unter "[Allgemeines Verfahren bei Verwendung der Website](#)" ([▶ Seite 7](#)).

**2** Klicken Sie auf [Einstellungen der Parameter] und dann auf die Schnellzugriffstaste, die Sie ändern möchten.

Status	Adressbuch	Dokumenten- vorgänge	Kontrolle der Benutzer	Einstellungen für System
Heimbildschirm- Einstellung				
◉ Einstellungen der Parameter				
Symbol				
Hintergrundbild				
Nr.			Start-Taste	
1			CLOUD PORTAL	
2			Einfache Kopie	
3			Einfacher Scan	
4			Einfach-Fax	
5			Sharp OSA	
6			Kopie	
7			E-mail	
8			Fax	
9			FTP/Desktop	
10			Netzwerkordner	

**3** Wählen Sie die gewünschte Funktion.

Status	Adressbuch	Dokumenten- vorgänge	Kontrolle der Benutzer	Einstellungen für System
Heimbildschirm- Einstellung				
◉ Einstellungen der Parameter				
Symbol				
Hintergrundbild				
Startseite registrieren				
<input type="button" value="Übermitteln"/> <input type="button" value="Abbrechen"/>				
Gruppenliste Nr.2: nicht eingestellt				
Kopie:				
<input type="radio"/> Kein				
<input checked="" type="radio"/> Einfache Kopie				
<input type="radio"/> Kopierer				
<input type="radio"/> Programmliste				

Wenn Sie den Namen einer Schnellzugriffstaste ändern möchten, wählen Sie unter [Schlüsselname] die Option [Kundenspezifisch] und geben Sie den gewünschten Namen im Textfeld ein.

Schlüsselname:	<input checked="" type="radio"/> Standard
	<input type="radio"/> Kundenspezifisch <input type="text" value=""/> (bis zu 28 Zeichen)
Bild:	
<input type="checkbox"/> Individuelles Bild verwenden	
Datei auswählen:	<input type="text" value="AAAA.png"/>
<input type="button" value="Übermitteln"/> <input type="button" value="Abbrechen"/>	
<input type="button" value="Seitenanfang"/>	

Wenn Sie das Bild einer Schnellzugriffstaste ändern möchten, fahren Sie mit dem nächsten Schritt fort. Wenn Sie das Bild nicht ändern möchten, gehen Sie zu Schritt 5.

**4** Wenn Sie das Miniaturbild eines Symbols ändern möchten, wählen Sie für das Kontrollkästchen [Individuelles Bild verwenden] die Einstellung , und wählen Sie über [Datei auswählen] ein zuvor hinzugefügtes Bild aus.

Weitere Informationen über das Speichern eines Bildes finden Sie unter "[Schnellzugriffstaste hinzufügen](#)" ([▶ Seite 17](#)).

---

**5**

Weitere Informationen über das Beenden der Einstellungen finden Sie unter "[Allgemeines Verfahren bei Verwendung der Website](#)" ([▶ Seite 7](#)).

---



## Schnellzugriffstaste hinzufügen

Wenn Sie das Bild einer Schnellzugriffstaste durch ein neues Bild ersetzen möchten, müssen Sie das neue Bild vorab hinzufügen. Dieser Abschnitt erläutert, wie Sie ein Bild hinzufügen können. Hinzufügen von Bildern bei Verwendung der Website.



Die Symbole werden automatisch vergrößert oder verkleinert, damit sie mit der Größe der Schnellzugriffstasten übereinstimmen.

1

Weitere Informationen über das Öffnen des Einstellungsbildschirms finden Sie unter "**Allgemeines Verfahren bei Verwendung der Website**" ([▶ Seite 7](#)).

2

Klicken Sie auf [Symbol].

3

### Auswahl eines beliebigen Elements

Wenn Sie ein neues Bild hinzufügen, klicken Sie auf "nicht eingestellt". Wenn die Einstellung für alle verwendeten Elemente auf "nicht eingestellt" lautet, klicken Sie auf ein nicht benötigtes Element der bereits hinzugefügten Elemente.

Status	Adressbuch	Dokumenten- vorgänge	Kontrolle der Benutzer	Einstellungen für System
Heimbildschirm- Einstellung				
Einstellungen der Parameter				
Symbol				
Update				
Hintergrundbild				
Nr.	Name			
1	test.png			
2	nicht eingestellt			
3	nicht eingestellt			
4	nicht eingestellt			
5	nicht eingestellt			
6	nicht eingestellt			
7	nicht eingestellt			
8	nicht eingestellt			
9	nicht eingestellt			
10	nicht eingestellt			

---

**4**

## **Wählen Sie die zum Hinzufügen gewünschte Datei unter "Datei auswählen" aus.**

Klicken Sie auf die Schaltfläche [Browse] und wählen Sie das Bild, das hinzugefügt werden soll.

---



- Es können die Dateiformate JPEG, GIF und PNG (jpeg, jpg, jpe, jfif, gif und png) verwendet werden.
- Die maximale Dateigröße eines Bildes, das für Schnellzugriffstasten verwendet werden kann, beträgt 50 KB.

---

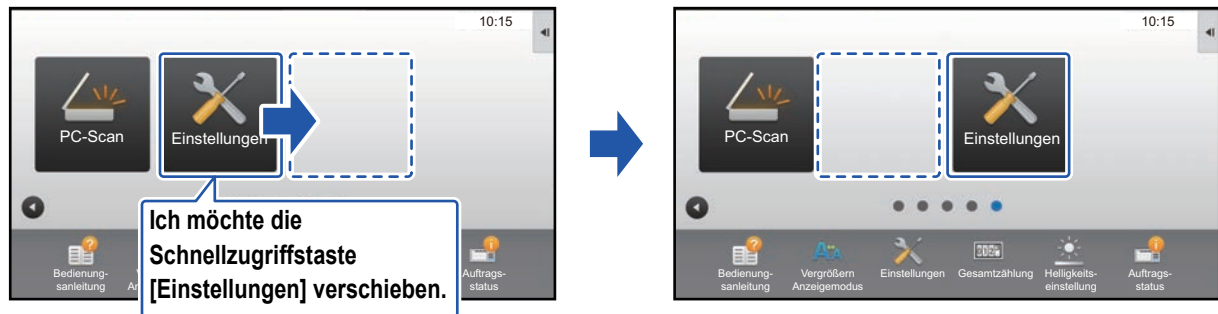
**5**

## **Weitere Informationen über das Beenden der Einstellungen finden Sie unter "Allgemeines Verfahren bei Verwendung der Website" ([▶ Seite 7](#)).**

---

## Schnellzugriffstaste verschieben

Dieser Abschnitt erläutert das Verschieben einer Schnellzugriffstaste auf der Startseite.  
Die Schnellzugriffstasten werden mithilfe des Touch-Panels verschoben.



1

Öffnen Sie auf der Startseite das Aktionsfeld und berühren Sie [Startseite bearbeiten].

► [Allgemeines Verfahren bei Verwendung des Touch-Panels \(Seite 6\)](#)

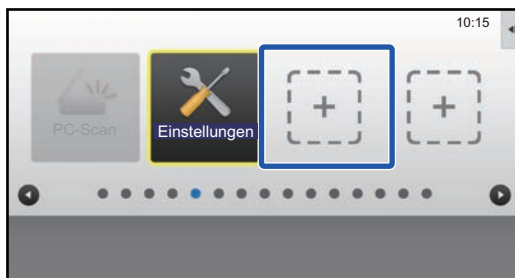
2



Berühren Sie die Schnellzugriffstaste, die Sie verschieben möchten und berühren Sie [Taste verschieben].

Rings um die ausgewählte Schnellzugriffstaste wird ein gelber Rahmen angezeigt.

3



Berühren Sie eine Stelle ohne Schnellzugriffstaste

Die Schnellzugriffstaste wird an die Stelle verschoben, die berührt wurde.

Wenn Sie eine Stelle berührt haben, die bereits eine Schnellzugriffstaste enthält, wird die Schnellzugriffstaste nicht verschoben.



4

Weitere Informationen über das Beenden der Einstellungen finden Sie unter "[Allgemeines Verfahren bei Verwendung des Touch-Panels](#)" ([▶ Seite 6](#)).

---

## Schnellzugriffstasten auf werksseitiges Standardlayout zurücksetzen

Dieser Abschnitt erläutert, wie die Schnellzugriffstasten auf der Startseite auf das werksseitige Standardlayout zurückgesetzt werden können.

Dieses Verfahren kann über das Touch-Panel oder über die Website ausgeführt werden.



Positionen, Namen und Bilder der Schnellzugriffstasten werden auf das werksseitige Standardlayout zurückgesetzt.

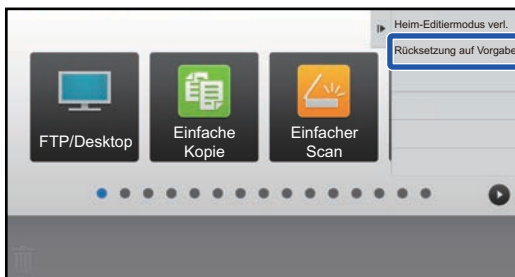
## Über das Touch-Panel

1

Öffnen Sie auf der Startseite das Aktionsfeld und berühren Sie [Startseite bearbeiten].

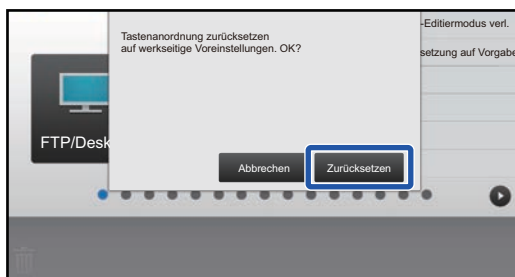
► [Allgemeines Verfahren bei Verwendung des Touch-Panels \(Seite 6\)](#)

2



Berühren Sie auf dem Aktionsfeld [Rücksetzung auf Vorgabe].

3



Berühren Sie die Taste [Zurücksetzen].

Die Schnellzugriffstasten werden auf das werksseitige Standardlayout zurückgesetzt.

4

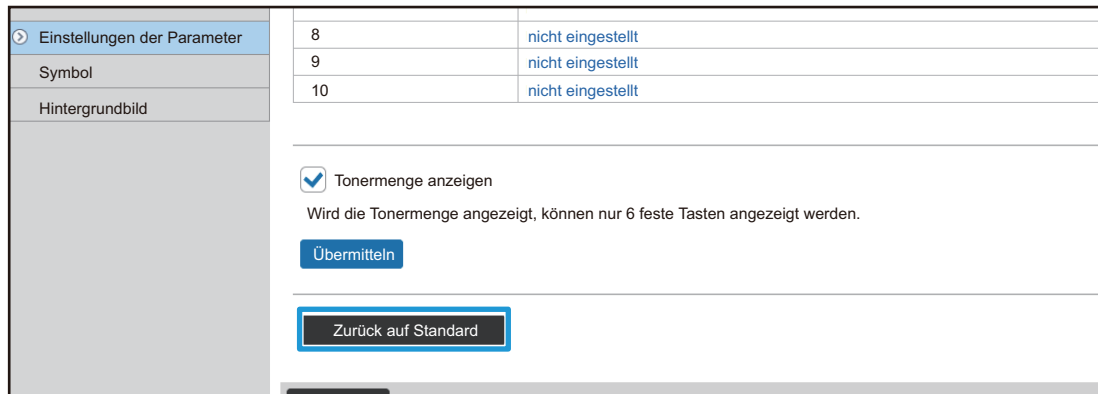
Weitere Informationen über das Beenden der Einstellungen finden Sie unter "[Allgemeines Verfahren bei Verwendung des Touch-Panels](#)" (► [Seite 6](#)).

## Über die Website

**1** Weitere Informationen über das Öffnen des Einstellungsbildschirms finden Sie unter "**Allgemeines Verfahren bei Verwendung der Website**" ([▶ Seite 7](#)).

**2** Klicken Sie auf **[Einstellungen der Parameter]** und dann auf die Schaltfläche **[Zurück auf Standard]**.

Ein Bestätigungsfenster wird angezeigt. Klicken Sie auf die Schaltfläche [OK].



8	nicht eingestellt
9	nicht eingestellt
10	nicht eingestellt

Tonermenge anzeigen  
Wird die Tonermenge angezeigt, können nur 6 feste Tasten angezeigt werden.

Übermitteln

Zurück auf Standard

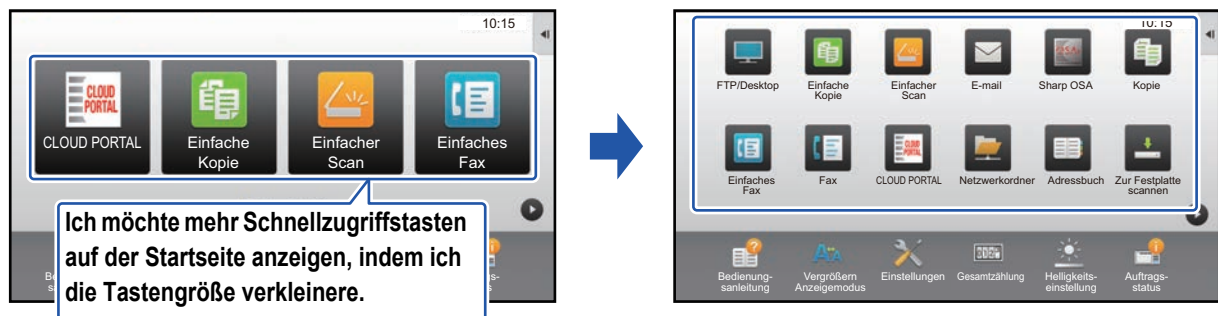
**3** Weitere Informationen über das Beenden der Einstellungen finden Sie unter "**Allgemeines Verfahren bei Verwendung der Website**" ([▶ Seite 7](#)).

# BEARBEITEN DER STARTSEITE

Auf der Startseite können Sie die Anzahl der Schnellzugriffstasten anzeigen und diese Tasten ändern. Dies umfasst die Änderung von Hintergrund und Textfarbe sowie das Ersetzen des Hintergrunds durch ein individuelles Bild.

## Layoutmuster der Startseite ändern

Für das Layout der Startseite sind mehrere Muster im Gerät voreingestellt. Hierzu gehört auch ein Layoutmuster, das die Anzeigegröße der Schnellzugriffstasten verkleinert, damit mehr Tasten angezeigt werden können, sowie ein Layoutmuster, das den Anzeigebereich der festen Tasten eliminiert, damit mehr Schnellzugriffstasten angezeigt werden können. Das Layoutmuster kann auf der Website geändert werden.



## Layoutmuster für die Startseite

Es sind sechs Layoutmuster verfügbar.

Muster	Anzahl der Schnellzugriffstasten, die pro Bildschirm angezeigt werden	Bereich für feste Tasten	Maximale Anzahl der Bildschirme
1	4	Ja	15 Bildschirme
2	8	Nein	8 Bildschirme
3	8	Ja	8 Bildschirme
4	12	Nein	5 Bildschirme
5	12	Ja	5 Bildschirme
6	18	Nein	4 Bildschirme



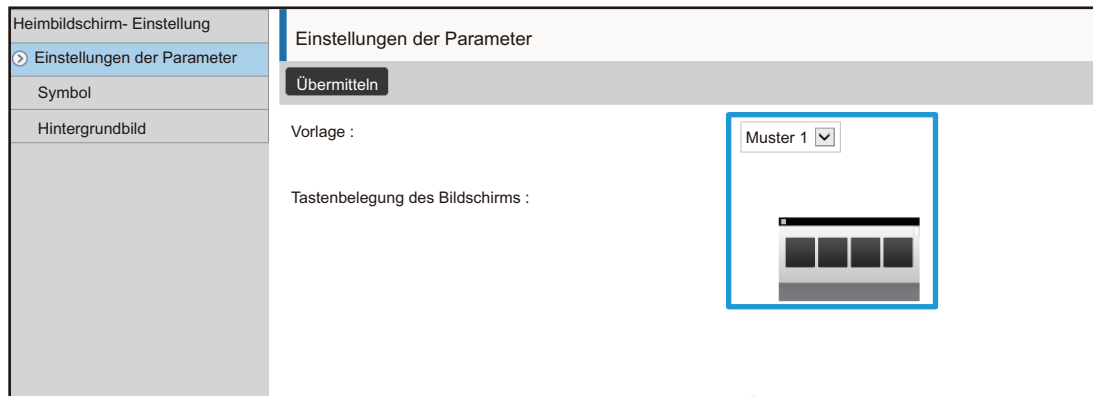
Der Werkseinstellungszustand variiert je nach Modell. Informationen zu den Werkseinstellungen finden Sie in den Systemeinstellungen im Benutzerhandbuch.

1

Weitere Informationen über das Öffnen des Einstellungsbildschirms finden Sie unter "[Allgemeines Verfahren bei Verwendung der Website](#)" ([► Seite 7](#)).

2

Klicken Sie auf [Einstellungen der Parameter] und wählen Sie das gewünschte Layoutmuster im Bereich "Vorlage".



3

Weitere Informationen über das Beenden der Einstellungen finden Sie unter "[Allgemeines Verfahren bei Verwendung der Website](#)" ([► Seite 7](#)).



## Auswählen eines MFP-Anzeigemusters für die Startseite

Es sind mehrere Farbmuster im Gerät voreingestellt. Sie können das Farbmuster des Touch-Panels ändern.



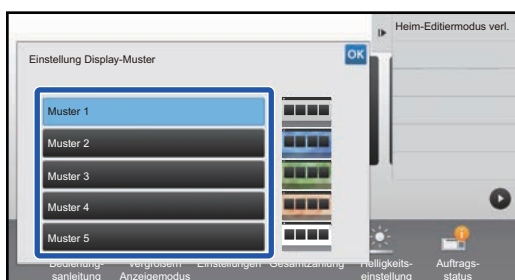
Die werksseitige Standardeinstellung ist "Muster 1".

1

Öffnen Sie auf der Startseite das Aktionsfeld und berühren Sie [Einstellung Display- Muster].

► [Allgemeines Verfahren bei Verwendung des Touch-Panels \(Seite 6\)](#)

2



Wählen Sie das gewünschte Muster.

3

Weitere Informationen über das Beenden der Einstellungen finden Sie unter "[Allgemeines Verfahren bei Verwendung des Touch-Panels](#)" (► [Seite 6](#)).

## Textfarbe auf der Startseite ändern

Sie können die Textfarbe der Schnellzugriffstasten, der festen Tasten und der Uhr auf der Startseite zu weiß oder schwarz ändern. Die Farbe wird mithilfe des Touch-Panels geändert.



### Layoutmuster und Textfarben für die Startseite

Die Textfarbe auf der Startseite ist je nach Layoutmuster unterschiedlich.

Weitere Informationen über die Layoutmuster für die Startseite finden Sie unter "[Layoutmuster der Startseite ändern](#)" ([▶ Seite 23](#)).

### Werkseitig eingestellte Standard-Textfarben

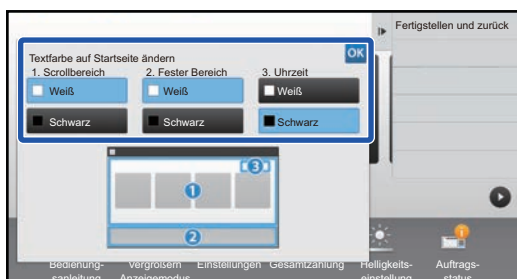
Layoutmuster	Scrollbereich (Textfarbe der Schnellzugriffstaste)	Fester Bereich (Textfarbe der festen Tasten)	Uhr (Textfarbe der Uhr)
1	Weiß	Weiß	Schwarz
2	Weiß	Nein	Schwarz
3	Schwarz	Weiß	Schwarz
4	Schwarz	Nein	Schwarz
5	Schwarz	Weiß	Schwarz
6	Schwarz	Nein	Schwarz

1

Öffnen Sie auf der Startseite das Aktionsfeld und berühren Sie [Textfarbe auf Startseite ändern].

▶ [Allgemeines Verfahren bei Verwendung des Touch-Panels \(Seite 6\)](#)

2



Ändern Sie die Textfarbe.

3

Weitere Informationen über das Beenden der Einstellungen finden Sie unter "[Allgemeines Verfahren bei Verwendung des Touch-Panels](#)" ([▶ Seite 6](#)).

## Hintergrundbild der Startseite ändern

Sie können das Hintergrundbild des Startbildschirms ändern, indem Sie ein individuelles Bild verwenden. Dieses Verfahren kann über das Touch-Panel oder über die Website ausgeführt werden.

Wenn Sie das Bild mithilfe des Touch-Panels ändern möchten, speichern Sie zunächst das gewünschte Bild auf einem USB-Gerät und schließen Sie dieses am Gerät an.



Die Anzeigegröße für Hintergrundbilder beträgt 1024 Punkte x 544 Punkte.

Die Bildhöhe wird an die Anzeigehöhe und die Breite wird an die Anzeigebreite angepasst.

Da die Höhe und Breite separat vergrößert/verkleinert werden, werden manche Bilder möglicherweise verzerrt.

Wenn Sie das Bild korrekt anzeigen möchten, passen Sie die Bildgröße an die Anzeigegröße des Hintergrundbildes bereits vorab an.

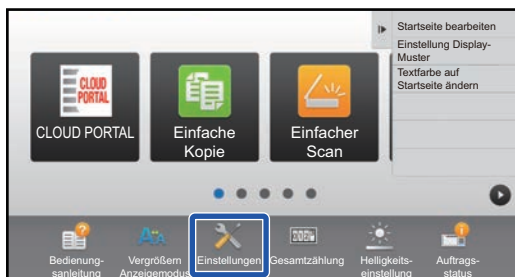
## Über das Touch-Panel

1

**Schließen Sie das USB-Gerät an, auf dem das gewünschte Bild gespeichert ist.**

Ist das USB-Gerät in das Gerät eingesteckt, wird das Pop-up-Fenster angezeigt. Berühren Sie die Taste [OK].

2



**Berühren Sie auf der Startseite die Taste [Einstellungen].**

Die Ansicht wechselt zum Einstellungsbildschirm.

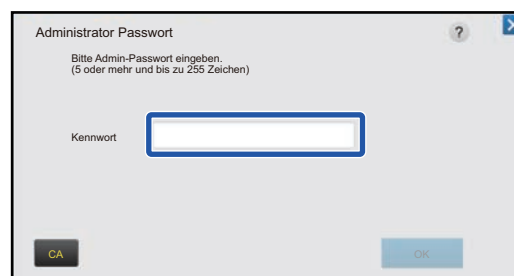
3

**Berühren Sie [Einstellungen für System] → [Heimbildschirm- Einstellung] → [Hintergrundbild] und dann die Taste [Ändern].**

Es wird der Bildschirm "Hintergrundbild registrieren" angezeigt.



Bei der Auswahl von Einstellungen wird der Bildschirm zur Eingabe des Administratorpassworts angezeigt. Geben Sie das Administratorenpasswort ein und melden Sie sich an.



4

**Wählen Sie für das Kontrollkästchen [Individuelles Bild verwenden] die Einstellung , und wählen Sie das gewünschte Bild über [Ordnername/Dateiname] aus.**

---



- Es können die Dateiformate JPEG, GIF und PNG (jpeg, jpg, jpe, jfif, gif und png) verwendet werden.
  - Die maximale Dateigröße eines Bildes, das als Hintergrundbild verwendet werden kann, beträgt 640 KB.
- 

5

**Klicken Sie auf die Schaltfläche [Speichern].**

Wenn die benutzerdefinierte Einstellung der Benutzeroberfläche abgeschlossen ist, berühren Sie die Taste [Logout].

---

## Über die Website

1

Weitere Informationen über das Öffnen des Einstellungsbildschirms finden Sie unter "**Allgemeines Verfahren bei Verwendung der Website**" ([▶ Seite 7](#)).

2

Klicken Sie unter [Hintergrundbild] auf die Schaltfläche [Ändern].

The screenshot shows a web interface with a top navigation bar containing 'Status', 'Adressbuch', 'Dokumenten-vorgänge', 'Kontrolle der Benutzer', and 'Einstellungen für System'. The left sidebar has 'Heimbildschirm- Einstellung', 'Einstellungen der Parameter', 'Symbol', and 'Hintergrundbild' (selected). The main content area is titled 'Hintergrundbild registrieren' and contains a 'Startseite registrieren' section with an 'Update' button. Below that is the 'Hintergrundbild' section, which shows 'Standard' and a red-bordered 'Ändern' button. At the bottom of this section is another 'Update' button.

3

Wählen Sie für das Kontrollkästchen [Individuelles Bild verwenden] die Einstellung , und wählen Sie das Bild über [Datei auswählen] aus.

Klicken Sie auf [Browse], um das Bild auszuwählen.

The screenshot shows the 'Hintergrundbild registrieren' section of the settings interface. It includes 'Übermitteln' and 'Abbrechen' buttons at the top. The 'Hintergrundbild' section has a 'Bild:' label, a checked checkbox for 'Individuelles Bild verwenden' (highlighted with a red box), and a 'Dateiname:' field. Below that is the 'Datei auswählen:' field, which is empty and has a red-bordered 'Browse' button next to it. A note below the field says '(bis zu 200 Zeichen)'. At the bottom, there is a warning: 'Achtung : Die unterstützten Dateitypen: JPEG mit Dateinamenerweiterung jpeg, jpg, jpe und jfif. GIF mit Dateinamenerweiterung gif. PNG mit' and another set of 'Übermitteln' and 'Abbrechen' buttons.



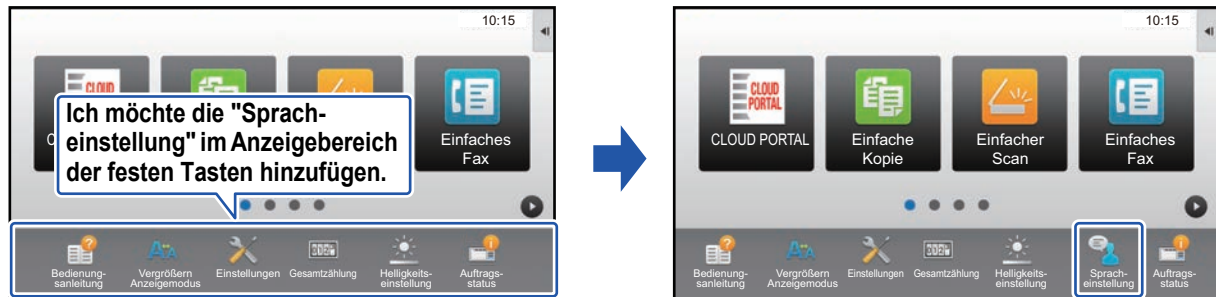
- Es können die Dateiformate JPEG, GIF und PNG (jpeg, jpg, jpe, jfif, gif und png) verwendet werden.
- Die maximale Dateigröße eines Bildes, das als Hintergrundbild verwendet werden kann, beträgt 640 KB.

4

Weitere Informationen über das Beenden der Einstellungen finden Sie unter "**Allgemeines Verfahren bei Verwendung der Website**" ([▶ Seite 7](#)).

## Feste Tasten ändern

Sie können die festen Tasten ändern. Die festen Tasten werden mithilfe der Website geändert.



**1** Weitere Informationen über das Öffnen des Einstellungsbildschirms finden Sie unter "**Allgemeines Verfahren bei Verwendung der Website**" ([▶ Seite 7](#)).

**2** Klicken Sie auf [Einstellungen der Parameter], und klicken Sie dann unter "**Feste Taste**" auf das gewünschte Element.

Sie können zum Hinzufügen einer neuen festen Taste auch auf [nicht eingestellt] klicken.

Nr.	Feste Taste
1	Bedienungsanleitung
2	Anzeigemodus vergrößern
3	Systemeinstellungen
4	Gesamtzählung
5	Helligkeitseinstellung
6	Auftragsstatus
7	nicht eingestellt
8	nicht eingestellt
9	nicht eingestellt
10	nicht eingestellt

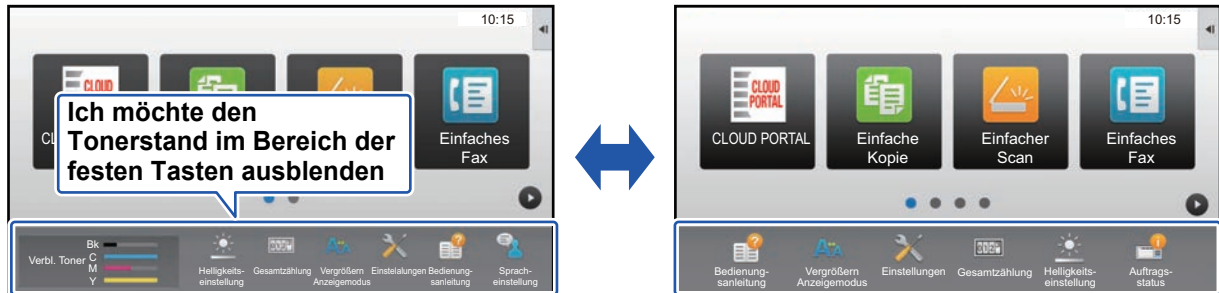
**3** Wählen Sie die Funktion aus, die Sie hinzufügen möchten, und klicken Sie auf die Schaltfläche [Übermitteln].

Wenn Sie auf die Taste [Übermitteln] klicken, wird der Bildschirm [Startseite registrieren] beendet.

**4** Weitere Informationen über das Beenden der Einstellungen finden Sie unter "**Allgemeines Verfahren bei Verwendung der Website**" ([▶ Seite 7](#)).

## Ein-/Ausblenden des Tonerstands im festen Bereich.

In den Systemeinstellungen können Sie den Tonerstand im Bereich der festen Tasten ein-/ausblenden. Wenn diese Einstellung aktiviert ist, können bis zu sechs feste Tasten angezeigt werden. (Die Tasten Nr. 1 bis Nr. 6 auf der Website "Feste Taste" (außer, wenn diese Einstellung nicht gewählt wurde) werden angezeigt. Tasten größer Nr. 6 werden nicht angezeigt.)



**1** Weitere Informationen über das Öffnen des Einstellungsbildschirms finden Sie unter "**Allgemeines Verfahren bei Verwendung der Website**" ([▶ Seite 7](#)).

**2** Klicken Sie auf [Einstellungen der Parameter] und stellen Sie [Tonermenge anzeigen] ein.

Wenn das Kontrollkästchen [Tonermenge anzeigen] auf  eingestellt ist, wird der Tonerstand angezeigt. Wenn das Kontrollkästchen [Tonermenge anzeigen] auf  eingestellt ist, wird der Tonerstand ausgeblendet.

Status	Adressbuch	Dokumenten- vorgänge	Kontrolle der Benutzer	Einstellungen für System
Heimbildschirm- Einstellung	7		E-mail	
<b>Einstellungen der Parameter</b>	8		nicht eingestellt	
Symbol	9		nicht eingestellt	
Hintergrundbild	10		nicht eingestellt	

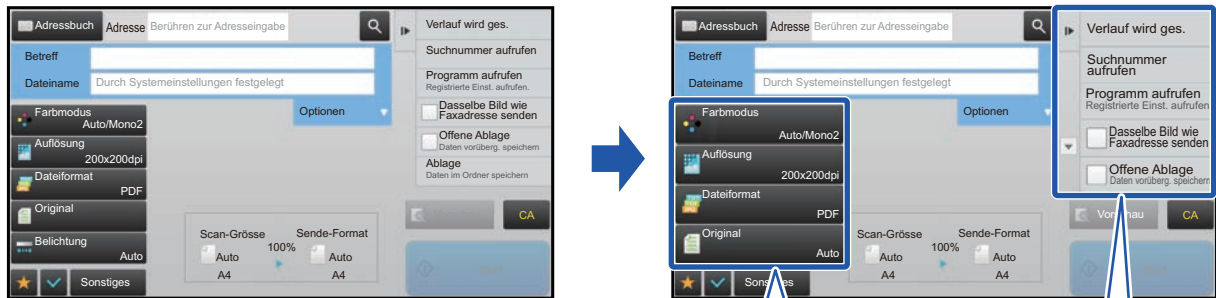
  

<input checked="" type="checkbox"/> Tonermenge anzeigen
Wird die Tonermenge angezeigt, können nur 6 feste Tasten angezeigt werden.
<input type="button" value="Übermitteln"/>

**3** Weitere Informationen über das Beenden der Einstellungen finden Sie unter "**Allgemeines Verfahren bei Verwendung der Website**" ([▶ Seite 7](#)).

## Textgröße vergrößern

Im Bildschirm Normaler Modus, wie z. B. Kopieren oder Bild senden, können Sie die Zeichengröße und das Intervall vergrößern. Die Auswahl dieser Funktion erfolgt über das Touch-Panel.



Die Einstellungstasten und das Aktionsfeld werden vergrößert. Einstellungselemente, die nicht länger auf dem Aktionsfeld angezeigt werden, können durch Berühren der Rolltasten angezeigt werden. Einstellungstasten, die nicht mehr angezeigt werden, (die Taste [Belichtung] in diesem Beispiel) können durch Berühren der Taste [Sonstiges] angezeigt werden.





- In allen Bildschirmen außer im normalen Modus jeder Funktion, wie z. B. Einfacher Modus und Einstellungen, ändert sich die Größe der Zeichen und Tasten nicht.
- Durch das Vergrößern der Textgröße wird möglicherweise die Anzahl der angezeigten Tasten im Basisbildschirm und sonstigen Bildschirmen der jeweiligen Funktionen reduziert.

1



### Berühren Sie auf der Startseite die Taste [Vergrößern Anzeigemodus].

Das Tastenbild ändert sich zu  und der Modus zum Vergrößern der Anzeige ist aktiviert.

Um den Modus zum Vergrößern der Anzeige abzubrechen, berühren Sie die Taste [Vergrößern Anzeigemodus] erneut. Das Tastenbild ändert sich zu  und der Modus zum Vergrößern der Anzeige wird deaktiviert.



## Ändern der Sprache, die für das Gerät verwendet wird

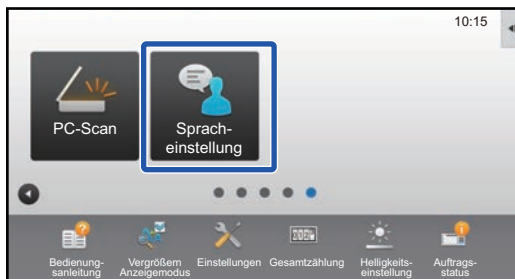
Sie können die auf der Startseite verwendete Sprache ändern.

Diese Einstellung erfolgt über das Touch-Panel.

Vor dem Ausführen dieser Schritte muss die Schnellzugriffstaste [Sprach-einstellung] zur Startseite hinzugefügt werden. Weitere Informationen über das Hinzufügen einer Schnellzugriffstaste finden Sie unter "[Schnellzugriffstasten hinzufügen](#)" (▶ [Seite 9](#)).

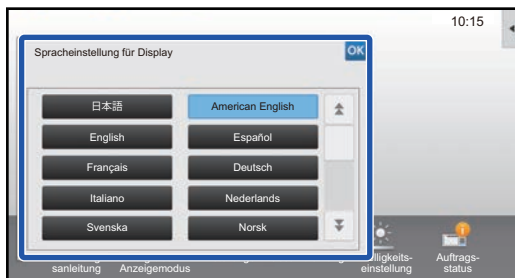


1



**Berühren Sie auf der Startseite die Taste [Sprach-einstellung].**

2



**Wählen Sie die gewünschte Sprache und berühren Sie **OK**.**

Die Anzeige wechselt zur ausgewählten Sprache.

**SHARP**<sup>®</sup>  
SHARP CORPORATION