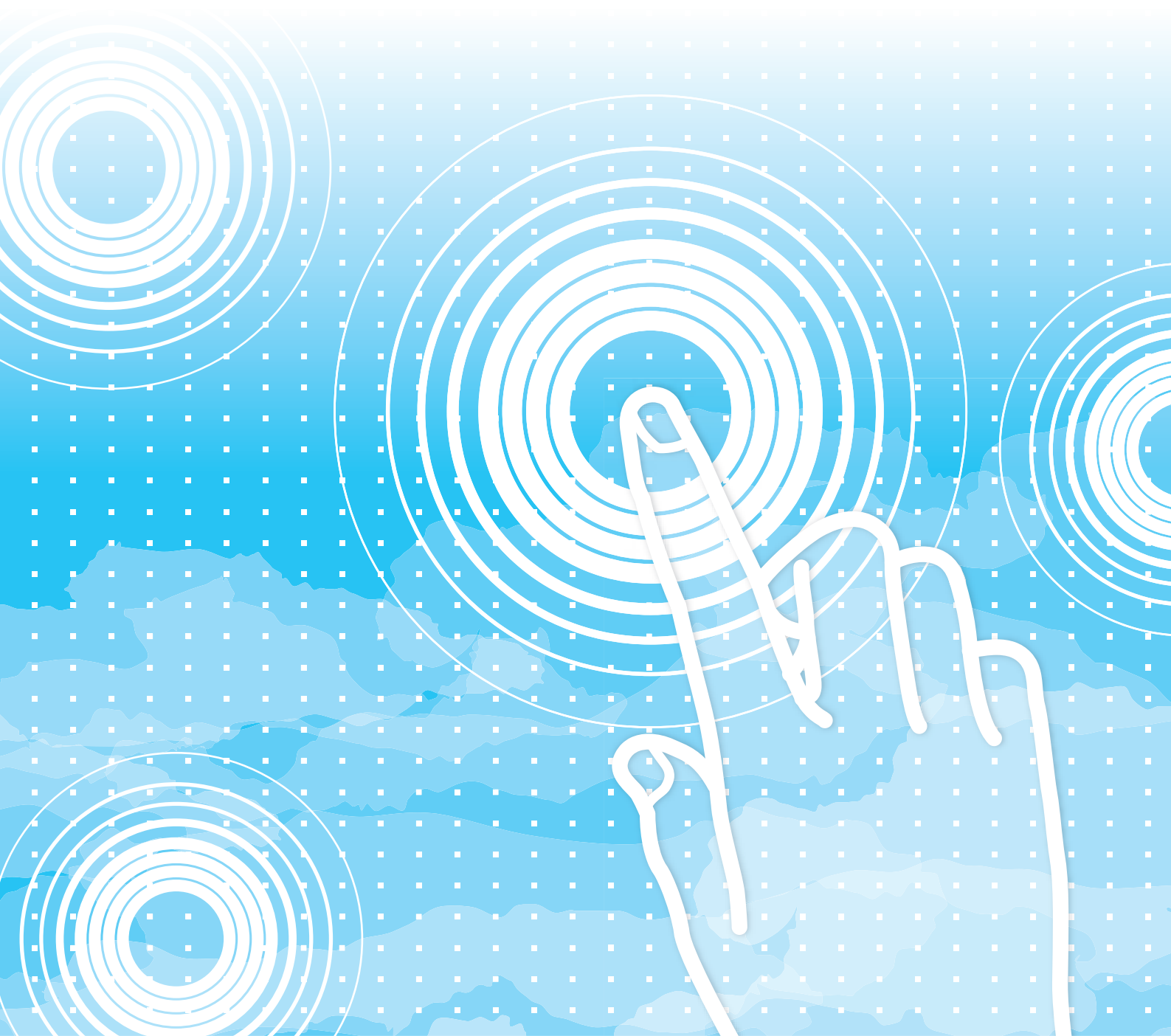


SHARP[®]

Návod ke službě AirPrint



OBSAH

O TOMTO NÁVODU	2
AirPrint	3
• Před použitím funkce AirPrint	3
• Tisk pomocí funkce AirPrint	3
• Použití funkce AirPrint k odeslání faxu	4
• Použití funkce AirPrint k odeslání skenovaného dokumentu	4
Nastavení AirPrint	5

O TOMTO NÁVODU

V tomto průvodci je popsáno používání funkce AirPrint.

Upozornění

- Kdykoli se v této příručce objeví „xx-xxxx“, znaky „xx-xxxx“ nahradte skutečným názvem modelu.
- Tento návod neobsahuje detailní vysvětlení funkcí produktu. Podrobnější informace o názvech a funkcích, které se objevují v tomto návodu, viz Návod k použití.
- Tento návod obsahuje obecné popisy produktů včetně jiných modelů. Obsahuje proto i popisy funkcí, které nejsou u vašeho modelu k dispozici.
- Přípravě tohoto návodu byla věnována značná pozornost. V případě jakýchkoli komentářů či dotazů k návodu se obraťte na nejbližšího prodejce nebo zástupce autorizovaného servisu.
- Tento produkt absolvoval přísnou kontrolou kvality a inspekční postupy. V nepravděpodobném případě zjištění závady či jiného problému se obraťte na nejbližšího prodejce nebo zástupce autorizovaného servisu.
- Kromě případů stanovených zákonem nenese společnost SHARP žádnou odpovědnost za závady vzniklé během použití produktu či jeho doplňků, ani za závady kvůli nesprávné obsluze produktu či jeho doplňků, ani za jiné závady, ani za škody vzniklé použitím produktu.

Varování

- Kromě případů povolených autorskými zákony jsou bez předchozího písemného souhlasu zakázány reprodukce, adaptace a překlad tohoto návodu.
- Jakékoli informace v tomto návodu podléhají změnám bez předchozího upozornění.

Ilustrace, ovládací panel, dotykový panel a webové stránky v tomto návodu

Periferní zařízení jsou obecně volitelná; některé modely však obsahují určitá periferní zařízení jako standardní vybavení. U některých funkcí a procedur popisy vycházejí z předpokladu, že jsou nainstalována jiná než výše uvedená zařízení. V závislosti na obsahu, na modelu a na nainstalovaných periferních zařízeních nemusí být tato funkce použitelná.

Podrobnosti naleznete v uživatelské příručce.

Tento návod obsahuje informace o faxových funkcích a funkcích internetového faxu. Faxové funkce a funkce internetového faxu však nejsou v některých zemích a oblastech nebo u některých modelů dostupné.

- Vzhledem ke zlepšování a úpravám produktu se mohou zobrazené obrazovky, zprávy a názvy kláves uvedené v tomto návodu lišit od skutečného produktu.
- Dotykový panel, obrázky a obrazovky nastavení v tomto návodu jsou pouze ilustrační a mohou se lišit u jednotlivých modelů, možnostmi instalace, nastavením mimo výchozí hodnoty a v jednotlivých zemích nebo oblastech.
- Podrobnosti systémového nastavení a způsoby nastavení se mohou lišit v závislosti na konkrétním modelu.
- Tento návod předpokládá použití plnobarevného přístroje. Některá vysvětlení se nemusí vztahovat na černobílé přístroje.

AirPrint

Data lze vybrat z aplikace podporující funkci AirPrint a poté je vytisknout v zařízení, odeslat jako fax nebo naskenovat.



- Upozorňujeme, že některé informace o podpoře se budou mezi operačními systémy macOS (Mac) a iOS (iPhone/iPad) lišit.
- macOS (Mac)
Prostřednictvím podpory k funkci AirPrint v daném zařízení jsou dostupné funkce tisku/faxu/odeslání ze systému macOS.
- iOS (iPhone/iPad)
Prostřednictvím podpory k funkci AirPrint v daném zařízení je dostupná pouze funkce tisku ze systému iOS.
- V závislosti na modelu může být podmínkou k využití funkce AirPrint rozšiřující modul PS.



Zapnutí funkce AirPrint

V režimu "Nastavení (administrátor)" vyberte [Systémové nastavení] → [Nastavení sítě] → [Nastavení externích tiskových služeb] → [Nastavení AirPrint].

▶ [Nastavení AirPrint \(strana 5\)](#)

Před použitím funkce AirPrint

Chcete-li používat funkci AirPrint na systému macOS, musíte nejprve zaregistrovat informace o tomto přístroji do svého počítače/zařízení.

K použití funkce AirPrint na iOS nejsou potřeba pokročilá nastavení.

Zapněte funkci AirPrint v nastavení přístroje a poté také zapněte AirPrint na svém počítači/zařízení.

- (1) **Klikněte na [Printers & Scanners] ([Print & Scan]) v systémových předvolbách.**
- (2) **Klikněte na tlačítko [+].**
- (3) **Vyberte název stroje ze seznamu, z ovladačů zvolte [AirPrint] ([Secure AirPrint]) a klikněte na [Přidat].**
Spustí se průvodce instalací a přístroj bude možné používat skrze AirPrint

Tisk pomocí funkce AirPrint

Postup tisku se v různých aplikacích liší. Jako příklad uvádíme postup tisku webové stránky zobrazené v prohlížeči Safari pro iOS.

- (1) **V prohlížeči Safari otevřete stránku, kterou chcete vytisknout.**

Pomocí příkazů prohlížeče Safari otevřete stránku, kterou chcete vytisknout.

- (2) **Klepněte na .**

- (3) **Klepněte na volbu [Tisk].**

Zobrazí se nabídka. Klepněte na volbu [Tisk].

- (4) **Vyberte tiskárnu.**

Zobrazeny jsou tiskárny kompatibilní s technologií AirPrint ve stejné síti jako zařízení. Vyberte přístroj.

- (5) **Vyberte nastavení tisku a klepněte na volbu [Tisk].**

Nastavte počet kopií a další nastavení podle potřeby a klepněte na volbu [Tisk].



- Když odešlete tiskovou úlohu s kódem PIN ze svého zařízení, úloha se uloží v hlavní složce pro ukládání dokumentů.
- Zobrazená obrazovka se může lišit v závislosti na verzi vašeho OS.
- Funkce, které lze při tisku pomocí funkce AirPrint použít, se liší v závislosti na operačním systému a aplikaci.
- Chcete-li tisknout pomocí funkce AirPrint, když se používá funkce ověřování uživatele, zapněte možnost [Zapnout IPP autorizaci kromě ovladače tiskárny] v režimu "Nastavení (administrátor)" → [Systémové nastavení] → [Nastavení ověření] → [Výchozí Nastavení].
- Pro barevný tisk je nutné změnit oprávnění z "Jiný uživatel" na oprávnění, které umožňuje barevný tisk.

Použití funkce AirPrint k odeslání faxu



Faxová funkce nemusí být v závislosti na zemi, oblasti nebo modelu k dispozici.

Soubor vytvořený pomocí aplikace kompatibilní s AirPrint lze odeslat z přístroje jako fax.

Postup odeslání se v různých aplikacích liší.

Podívejte se do návodu k aplikaci, kterou k odeslání souboru jako faxu používáte. Postup pro odeslání v systému macOS je vysvětlen jako příklad.

- (1) Otevřete soubor, který chcete odeslat.**
- (2) Z nabídky [Soubor] v aplikaci vyberte možnost [Tisk].**
- (3) Vyberte přístroj – fax v [Tiskárna].**
- (4) Zadejte číslo faxu do adresy. Jakmile skončíte s nastavením, klikněte na [Fax].**

Začne odesílání faxu.



- K odesílání faxů je zapotřebí rozšiřující sada telefaxu.
- AirPrint lze používat k odesílání faxu, i když je možnost [Zakázat přenos PC - fax] zapnutá.
- Faxové úlohy poslané pomocí funkce AirPrint jsou spravovány stejným způsobem, jako úlohy opětovného poslání v Ukládání dokumentů.
- Chcete-li poslat fax pomocí funkce AirPrint, když se používá funkce ověřování uživatele, zapněte možnost [Zapnout IPP autorizaci kromě ovladače tiskárny] v režimu "Nastavení (administrátor)" → [Systémové nastavení] → [Nastavení ověření] → [Výchozí Nastavení].

Použití funkce AirPrint k odeslání skenovaného dokumentu

Pomocí aplikace kompatibilní s AirPrint můžete naskenovat dokument na přístroji a poté jej odeslat do nějakého zařízení.

Postup odeslání se v různých aplikacích liší.

Podívejte se do návodu k aplikaci, kterou k odeslání skenovaného dokumentu používáte. Postup pro skenování v systému macOS je zde vysvětlen jako příklad.

- (1) Vložte originál.**
- (2) Klikněte na [Printers & Scanners] ([Print & Scan]) v systémových předvolbách.**
- (3) Vyberte přístroj ze seznamu "Tiskárna", klikněte na [Skenovat] a poté na [Otevřít skener].**
- (4) Jakmile skončíte s nastavením, klikněte na [Skenovat].**

Skenování začne.



- Chcete-li poslat dokument pomocí funkce AirPrint, přístroj musí být v jednom z následujících stavů:
 - Obrazovka přihlášení vypnutá, výchozí obrazovka zobrazená, obrazovka úpravy jasu zobrazená, probíhá nastavování zobrazovacího jazyka, probíhá úprava výchozí obrazovky, probíhá nastavování vlastního vzorce zobrazení, probíhá změna barvy textu výchozí obrazovky, probíhá zadávání administrátorského hesla pro úpravu výchozí obrazovky/vlastního vzorce zobrazení/změnu barvy textu výchozí obrazovky, probíhá zadávání přihlašovacího jména/hesla, probíhá zadávání čísel pro ověření pomocí čísla, probíhá výběr přihlašovaného uživatele, probíhá výběr cíle ověření
- Když je použita funkce ověření uživatele, je obrázek naskenovaný pomocí funkce AirPrint považován za neplatnou uživatelskou úlohu.

Nastavení AirPrint

Nastavte tuto možnost pro použití technologie AirPrint.

V části "Nastavení (správce)" vyberte možnost [Systémové nastavení] → [Nastavení sítě] → [Nastavení externích tiskových služeb] → [Nastavení AirPrint].

AirPrint (Tisk), AirPrint (Skenování), AirPrint (Odeslání faxu)

Chcete-li použít funkce AirPrint, vyberte tato nastavení.

mDNS

Povolte nebo zakažte mDNS. Pokud je mDNS zakázáno, přístroj nebude při použití funkce AirPrint k tisku zobrazen v seznamu tiskáren.

Toto nastavení je spojeno s [Systémové nastavení] → [Nastavení sítě] → [Nastavení služeb] → [Nastavení mDNS] → [mDNS] v režimu "Nastavení (administrátor)".

IPP

Zadejte, zde je port IPP přístroje zapnutý, či nikoliv. Toto nastavení je spojeno s [Systémové nastavení] → [Bezpečnostní Nastavení] → [Řízení portu] → [IPP] v režimu "Nastavení (administrátor)".

IPP-SSL

Zadejte, zde je port IPP-SSL přístroje zapnutý, či nikoliv. Toto nastavení je spojeno s [Systémové nastavení] → [Bezpečnostní Nastavení] → [Řízení portu] → [IPP-SSL] v režimu "Nastavení (administrátor)".

Název služby

Nastavte název tiskárny, který se zobrazí v aplikaci při použití funkce AirPrint.

Toto nastavení je spojeno s [Systémové nastavení] → [Nastavení sítě] → [Nastavení služeb] → [Nastavení mDNS] → [Název služby] v režimu "Nastavení (administrátor)".

Umístění zařízení

Zadejte informace o umístění instalace zařízení, které jsou odesílány do aplikace při použití funkce AirPrint.

Toto nastavení je propojeno se stránkou s informacemi o přístroji v režimu nastavení.

geo URI (RFC 5870)

Zadejte zeměpisné umístění přístroje.

Zadejte informace o umístění ve formátu určeném normou geo URI.

Výchozí jméno uživatele pro ověření uživatele

Pokud je v multifunkčním zařízení povoleno ověřování uživatelů, nastavte jméno uživatele zařízení.

Stav zařízení, Verze programového vybavení, Nastavení SSL, Správa certifikátu, Seznam uživatelů

Kliknutím na každou z těchto položek přejdete k nastavení Stav zařízení, Verze programového vybavení, Nastavení SSL, Správa certifikátu a Seznam uživatelů.

SHARP[®]
SHARP CORPORATION