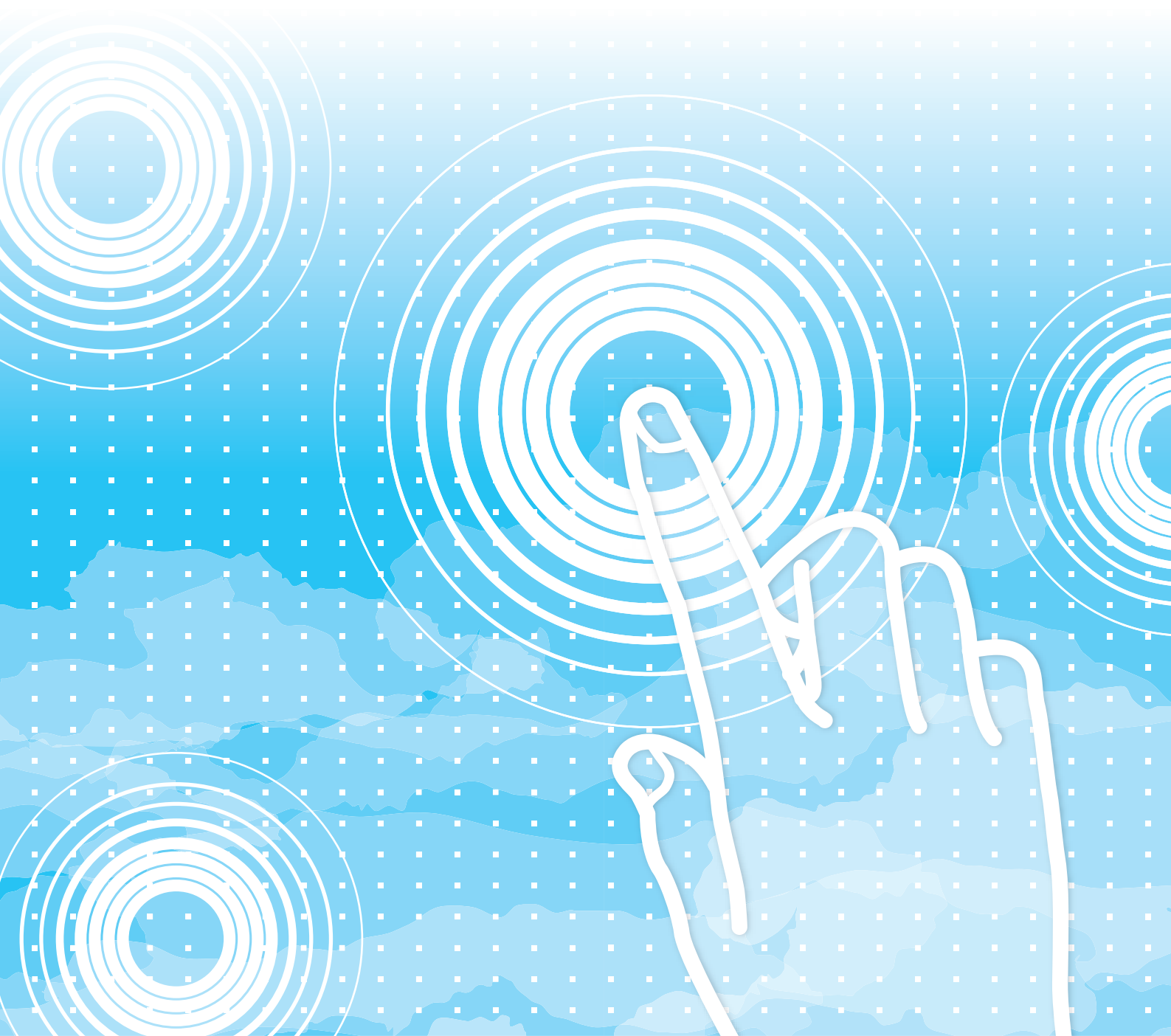


SHARP[®]

Guia de Airprint



ÍNDICE

ACERCA DESTE MANUAL	2
AirPrint	3
• Antes de utilizar AirPrint.	3
• Utilizar o AirPrint para imprimir	3
• Utilizar o AirPrint para enviar um fax	4
• Utilizar o AirPrint para enviar um documento digitalizado	4
Definições de AirPrint	5

ACERCA DESTE MANUAL

Este manual explica como utilizar o AirPrint.

Nota

- Sempre que surgir "xx-xxxxx" no presente guia, substitui-se o nome do modelo por "xx-xxxxx".
- Este manual não contém explicações detalhadas das funções da máquina. Para obter informações detalhadas sobre os nomes e as funções incluídas neste manual, consultar o manual do utilizador.
- Os conteúdos do presente manual são descrições gerais dos produtos incluindo outros modelos. Por isso, este manual inclui descrições de funcionalidades que não estão disponíveis para o seu modelo.
- Este manual foi cuidadosamente preparado. Se tiver algum comentário ou preocupação sobre o manual, contacte o seu revendedor ou representante de assistência técnica autorizado mais próximo.
- Este produto passou por um controlo de qualidade rigoroso, bem como por procedimentos de inspeção. Na eventualidade improvável da deteção de um defeito ou de outro problema, contacte o seu revendedor ou representante de assistência técnica autorizado mais próximo.
- Para além das instâncias previstas na lei, a SHARP não se responsabiliza por falhas que ocorram durante a utilização do produto ou das suas opções, por falhas resultantes da operação incorreta do produto e das suas opções, ou por outras falhas ou danos resultantes da utilização do produto.

Aviso

- A reprodução, adaptação ou tradução do conteúdo do manual sem a permissão prévia por escrito é proibida, exceto se permitido pelas leis de direitos de autor.
- Todas as informações contidas neste manual estão sujeitas a alteração sem aviso prévio.

Ilustrações, painel de operação, painel de toque e páginas Web neste manual

Os dispositivos periféricos são normalmente opcionais. No entanto, alguns modelos incluem determinados dispositivos periféricos como equipamento padrão.

Para algumas funções e procedimentos, as explicações partem do pressuposto de que estão instalados outros dispositivos para além dos acima indicados.

Dependendo do conteúdo, e dependendo do modelo e de que dispositivos periféricos estão instalados, isto poderá não ser utilizável. Para mais informações, consulte o Manual do Utilizador.

Este manual contém referências à função de fax e à função de Internet fax. No entanto, tenha em conta que a função de fax e a função de Internet fax não se encontram disponíveis em determinados países, regiões e modelos.

- Os ecrãs, mensagens e nomes de teclas mostrados no manual poderão ser diferentes dos reais mostrados na máquina devido a melhoramentos e a modificações do produto.
- O painel de toque, as ilustrações e os ecrãs de definições deste manual destinam-se apenas a referência e podem variar consoante o modelo, as opções instaladas, as definições alteradas do estado predefinido e o país ou região.
- Os detalhes das definições do sistema, bem como os métodos das definições, podem variar consoante o modelo.
- Este manual assume que está a ser utilizada uma máquina a cores. Algumas das explicações podem não aplicar-se a uma máquina monocromática.

AirPrint

Os dados podem ser selecionados a partir de aplicações que suportem o AirPrint e, em seguida, impressos através da máquina, enviados como fax ou digitalizados.



- Tenha em atenção de que os detalhes de suporte irão variar entre o macOS (Mac) e o iOS (iPhone/iPad).
- macOS (Mac)
Imprimir/enviar fax/enviar a partir do macOS estão disponíveis utilizando o suporte para o AirPrint na máquina.
- iOS (iPhone/iPad)
A partir do iOS apenas se encontra disponível a impressão utilizando o suporte para o AirPrint na máquina.
- Dependendo do modelo, pode ser necessário um kit de expansão PS para utilizar o AirPrint.



Para ativar o AirPrint

Em "Definições (administrador)", seleccione [Definições de Sistema] → [Definições de Rede] → [Configurações dos serviços de impressão externos] → [Definições de AirPrint].

▶ [Definições de AirPrint \(página 5\)](#)

Antes de utilizar AirPrint

Para utilizar o AirPrint no macOS, tem primeiro de registar as informações da máquina no seu dispositivo.

Para utilizar a AirPrint no iOS não são necessárias definições avançadas.

Ative o AirPrint nas definições da máquina e no seu dispositivo.

(1) Clique em [Printers & Scanners] ([Print & Scan]) em Preferências do sistema.

(2) Clique no botão [+].

(3) Seleccione o nome da máquina na lista, seleccione [AirPrint] ([Secure AirPrint]) nos controladores e clique em [Adicionar].

A configuração inicia-se e pode utilizar a máquina com o AirPrint.

Utilizar o AirPrint para imprimir

O procedimento de impressão depende da aplicação. O exemplo abaixo, explica o procedimento de impressão de uma página web vista na versão iOS do Safari.

(1) Abra a página que pretende imprimir no Safari.

Utilize os comandos do Safari para abrir a página que pretende imprimir.

(2) Toque em .

(3) Toque em [Imprimir].

O menu é apresentado. Toque em [Imprimir].

(4) Seleccione a impressora.

Aparecem as impressoras compatíveis com AirPrint que estejam na mesma rede do que o dispositivo. Seleccione a máquina.

(5) Seleccione as definições de impressão e toque em [Imprimir].

Defina o número de cópias a outras definições necessárias e toque em [Imprimir].



- Se enviar o trabalho de impressão com um código PIN a partir do seu dispositivo, o trabalho de impressão é guardado na página principal do arquivo de documentos.
- O ecrã que aparece varia em função do SO e da aplicação.
- As funções que podem ser utilizadas quando imprime com o AirPrint variam em função do SO e da aplicação.
- Para imprimir com o AirPrint utilizando a função de autenticação do utilizador da máquina, ative [Ativar a autenticação IPP exceto para a driver da impressora] in "Definições (Administrador)" → [Definições de Sistema] → [Definições de autenticação] → [Definições Padrão].
- Para imprimir a cores, é necessário modificar as permissões de "Outro Utilizador" para uma permissão de impressão a cores.

Utilizar o AirPrint para enviar um fax



A função de fax pode não estar disponível dependendo do país, região ou modelo.

Pode enviar, por fax, um ficheiro criado numa aplicação compatível com AirPrint através da máquina.

O processo de envio depende da aplicação.

Consulte o manual da aplicação para enviar um ficheiro por fax. O procedimento para transmissão no macOS é explicado como exemplo.

- (1) Abra o ficheiro que quer enviar.**
- (2) Selecione [Imprimir] em [Ficheiro] na aplicação.**
- (3) Selecione a máquina - fax em [Impressora].**
- (4) Introduza o número de fax no endereço. Quando acabar de seleccionar as definições, clique em [Fax].**

A transmissão de fax inicia-se.



- Quando utilizar para enviar um fax, o kit de expansão de fac-símile é necessário.
- Pode utilizar o AirPrint para enviar um fax mesmo que a opção [Desactivar transmissão PC-Fax] esteja ativada.
- As tarefas de fax enviadas utilizando o AirPrint são geridas da mesma maneira do que as tarefas de reenvio no Arquivo de documentos.
- Para enviar um fax com o AirPrint utilizando a função de autenticação do utilizador da máquina, ative [Ativar a autenticação IPP exceto para a driver da impressora] em "Definições (Administrador)" → [Definições de Sistema] → [Definições de autenticação] → [Definições Padrão].

Utilizar o AirPrint para enviar um documento digitalizado

Pode digitalizar um documento na máquina utilizando uma aplicação compatível com AirPrint, e enviar o documento digitalizado para um dispositivo.

O processo de envio depende da aplicação.

Consulte o manual da aplicação para enviar um documento digitalizado. O procedimento de digitalização no macOS é explicado aqui como exemplo.

- (1) Coloque o original.**
- (2) Clique em [Printers & Scanners] ([Print & Scan]) em Preferências do sistema.**
- (3) Selecione a máquina na lista "Impressora", clique em [Digitalizar] e depois clique [Abrir Scanner].**
- (4) Quando tiver acabado de seleccionar as definições, clique em [Digitalizar].**

A digitalização inicia-se.



- Para enviar um documento utilizando o AirPrint, a máquina tem de estar num dos estados seguintes:
 - Ecrã de início de sessão visível, ecrã inicial visível, ecrã de ajuste da luminosidade visível, idioma do ecrã a ser definido, início a ser editado, padrão de visualização personalizada a ser definido, cor do texto do ecrã inicial a ser alterado, senha de administrador a ser introduzida para edição do início/ definição do padrão de visualização personalizado/alteração da cor do texto do ecrã inicial/nome de início de sessão/senha a ser introduzida para autenticação por número, utilizador de início de sessão a ser seleccionado, destino de autenticação a ser seleccionado
- Quando a função de autenticação do utilizador da máquina é utilizada, uma imagem digitalizada com o AirPrint é tratada como uma tarefa de utilizador inválida.

Definições de AirPrint

Definir esta opção para usar AirPrint.

Em "Definições (administrador)", selecione [Definições de Sistema] → [Definições de Rede] → [Configurações dos serviços de impressão externos] → [Definições de AirPrint].

AirPrint (impressão), AirPrint (digitalizar), AirPrint (envio de fax)

Selecione estas definições para utilizar as funções AirPrint.

mDNS

Activar ou desactivar mDNS. Quando mDNS está desactivado, a máquina não aparecerá na lista de impressoras quando é utilizado AirPrint para imprimir.

Esta definição está ligada a [Definições de Sistema] → [Definições de Rede] → [Definições de Serviços] → [Definições DNS] → [mDNS] em "Definições (administrador)".

IPP

Indique se a porta IPP da máquina está ativada ou não. Esta definição está ligada a [Definições de Sistema] → [Definições De Segurança] → [Controlo de porta] → [IPP] em "Definições (administrador)".

IPP-SSL

Indique se a porta IPP-SSL da máquina está ativada ou não. Esta definição está ligada a [Definições de Sistema] → [Definições De Segurança] → [Controlo de porta] → [IPP-SSL] em "Definições (administrador)".

Nome de Serviço

Defina o nome da impressora que aparece na aplicação quando é utilizado AirPrint.

Esta definição está ligada a [Definições de Sistema] → [Definições de Rede] → [Definições de Serviços] → [Definições DNS] → [Nome de Serviço] em "Definições (administrador)".

Localização de Máquina

Introduza as informações de localização da máquina enviadas à aplicação quando é utilizado AirPrint.

Esta definição está ligada à Página de Informações da Máquina em Modo de configuração.

geo URI (RFC 5870)

Introduza a localização geográfica da máquina.

Introduza as informações de localização da máquina no formato especificado pela norma geo URI.

Nome de utilizador predefinido para autenticação do utilizador.

Se a autenticação do utilizador estiver ativada na máquina multifuncional, defina o nome do utilizador do dispositivo.

Estado do Dispositivo, Versão de Firmware, Definições SSL, Gestão de certificado, Lista de utilizadores

Clique em cada um dos itens para aceder às definições do Estado do Dispositivo, do Versão de Firmware, do Definição de SSL, do Gestão de certificado e do Lista de utilizadores.

SHARP[®]
SHARP CORPORATION