

SHARP[®]

Dropbox Connector -ohje

SISÄLLYSLUETTELO

TIETOJA TÄSTÄ OPPAASTA.....	2
ENNEN Dropbox-liitin KÄYTTÖÄ.....	4
Toiminnon Dropbox-liitin KÄYTTÖ.....	5

TIETOJA TÄSTÄ OPPAASTA

Tässä ohjeessa kuvataan "Dropbox-liitin" -sovelluksen toiminnot kuten skannattujen tietojen lataaminen ja tiedostojen tulostaminen pilvestä, mikä on mahdollista linkittämällä laite verkkotallennuspalveluun "Dropbox", jonka tarjoaja on Dropbox Inc.

Huomaa

- Tässä oppaassa oletetaan, että henkilöillä, jotka asentavat ja käyttävät tätä tuotetta, on käytännön tuntemus tietokoneesta ja verkkoselaimesta.
- Tietoa käyttöjärjestelmästäsi tai verkkoselaimestasi saat käyttöjärjestelmän käyttöohjeesta, verkkoselaimen käyttöohjeesta tai käytönaikaisella Ohje-toiminnolla.
- Näyttöjen ja menettelyjen selitykset ovat pääasiassa Internet Exploreria®:ia varten. Näytöt voivat vaihdella käyttöjärjestelmän tai ohjelmistosovelluksen version mukaan.
- Kun ohjeessa mainitaan "MX-xxxx", korvaa "xxxx" mallisi nimellä.
- Tämän ohjeen valmisteluun on kiinnitetty erityistä huomiota. Jos sinulla on kommentteja tai huomautettavaa tästä ohjeesta, ota yhteyttä jälleenmyyjään tai lähimpään valtuutettuun huoltoon.
- Tämä tuote on läpikäynyt tiukan laadunvalvonnan ja tarkastusmenettelyt. Siinä epätodennäköisessä tapauksessa, että ilmenee vika tai muu ongelma, ota yhteyttä jälleenmyyjään tai lähimpään valtuutettuun huoltoon.
- Laissa määrättyjä erikoistapauksia lukuun ottamatta SHARP ei vastaa häiriöistä, jotka ilmenevät tuotteen tai sen lisälaitteiden käytön aikaisista häiriöistä, jotka aiheutuvat tuotteen, sen lisälaitteiden asiattomasta käytöstä tai vahingoista, jotka aiheutuvat tuotteen käytöstä.

Varoitus

- Ohjeen sisällön jäljentäminen, muuntaminen tai kääntäminen ilman kirjallista lupaa on kielletty muutoin kuin tekijänoikeuslain sallimalla tavalla.
- Kaikkia ohjeen tietoja voidaan muuttaa ilman ennakoilmoitusta.

Tässä ohjeessa näytettävät kuvitukset, käyttöpaneeli, kosketuspaneeli ja verkkosivun asetusnäyttö

Lisävarusteet ovat yleensä valinnaisia. Joihinkin malleihin saattaa kuitenkin kuulua lisävarusteita vakiovarusteina. Eräiden toimintojen ja menettelyjen selityksissä oletetaan, että on asennettu muita kuin edellä mainittuja laitteita. Sisällöstä, mallista ja asennetuista oheislaitteista riippuen tämä ei ehkä ole käytettävissä. Katso lisätietoja käyttöohjeesta.

Ohjeessa mainitut näyttöruudut, viestit, ja näppäinten nimet saattavat poiketa itse laitteessa olevista johtuen tuotteeseen tehdyistä parannuksista ja muutoksista.
Ohjeessa kuvatut tiedot olettavat, että käytetään täysvärimonitoimilaitetta.
Jotkut sisällöt eivät ehkä ole käytettävissä mustavalkoisessa monitoimilaitteessa.

Dropbox ja Dropbox-logo ovat tavaramerkkejä tai rekisteröityjä tavaramerkkejä, jotka omistaa Dropbox Inc.

Varoituksia, kun käytetään Dropbox-liitin -toimintoa

- Dropbox-liitin -toimintoa käytettäessä tulostustulokset eivät mahdollisesti ole samanlaatuisia kuin muilla tulostusmenetelmillä (tulostinajuri ym.).
Joidenkin tiedostojen sisällöt voivat aiheuttaa virheellisen tulostuksen tai estää tulostuksen.
- Joitain tai kaikkia Dropbox-liitin -toimintoja ei mahdollisesti voi käyttää tietyissä maissa tai alueilla, joilla laitetta käytetään.
- Ei mahdollisesti voida käyttää Dropbox-liitin -toimintoa tietyissä verkkoympäristöissä. Lisäksi vaikka voidaan käyttää Dropbox-liitin -toimintoa, käsittely saattaa kestää kauan tai se saattaa keskeytyä.
- Emme anna mitään Dropbox-liitin -toiminnon jatkuvuutta tai yhteyden vakautta koskevia takuita.
Laissa mainittuja poikkeuksia lukuun ottamatta emme ota mitään vastuuta edellä mainituista syistä aiheutuvista vahingoista tai menetyksistä.

ENNEN Dropbox-liitinIN KÄYTTÖÄ

Ennen Dropbox-liitinin käyttöä on asennettava Dropbox-liitin -sovellus monitoimilaitteeseen.

Tietoja Dropbox-liitin -sovelluksen asentamisesta saat ottamalla yhteyttä jälleenmyyjään tai lähimpään valtuutettuun huoltoon.

Dropbox-liitin -sovelluksen perusvaatimukset ja järjestelmävaatimukset

Kohta		Kuvaus
Monitoimilaitte	Sharp OSA (MX-AMX2)	Tarvitaan
	Portin hallinta.	Seuraavat portit on otettu käyttöön. • Palvelinportti: Sharp OSA (Laajennettu alusta): HTTP • Asiakasportti: HTTPS
	Suoran tulostuksen laajennussarja	Tarvitaan tulostettaessa xlsx-, docx- ja pptx-tiedostoja.
	Muut verkkoasetukset	Muuttaa asetuksia kuten IP-osoite, Aliverkon peite, Oletusyhdyskäytävä, DNS-palvelin ja Välityspalvelin tarvittaessa.

Alkuarvon asetukset Dropbox-liitin -sovelluksessa

Napsauta [Tiedot]-näppäintä sivulla, joka näytetään valittuasi Dropbox-liitin toiminnosta [Järjestelmäasetukset] → [Sharp OSA-asetukset] → [Sulautetut sovellusasetukset] kohdassa "Asetus (Pääkäyttäjä)", seuraavien kohtien määrittämiseksi.

Kohta	Kuvaus
Tiedoston Nimi	Asettaa tallennettavan alkuarvon skannaustietojen kohdalle Tiedoston Nimi.
Sisällytä päiväys tiedoston nimeen	Asettaa sisältyykö päivämäärä ja aika kohtaan Tiedoston Nimi.

Alkuarvotiedoston tuonti tai vienti

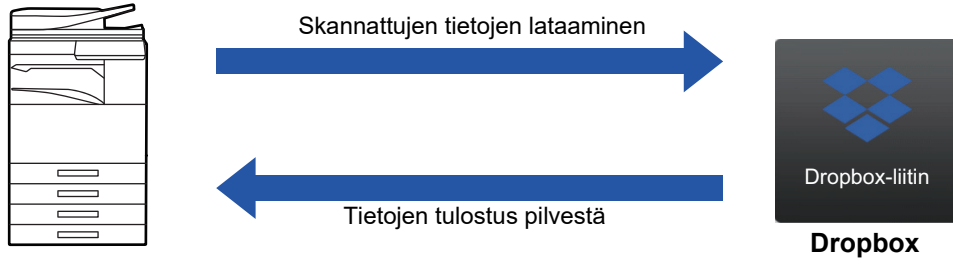
Seuraava kuvaa miten viedä käytetyt alkuarvot monitoimilaitteen käyttämään Dropbox-liitin -sovellukseen, jotta niitä voidaan käyttää toisessa laitteessa olevassa Connector-sovelluksessa, sekä miten tuoda viety tiedosto, joka sisältää alkuarvon asetuksen.

Valitse Dropbox-liitin toiminnosta [Järjestelmäasetukset] → [Sharp OSA-asetukset] → [Sulautetut sovellusasetukset] kohdassa "Asetus (Pääkäyttäjä)".

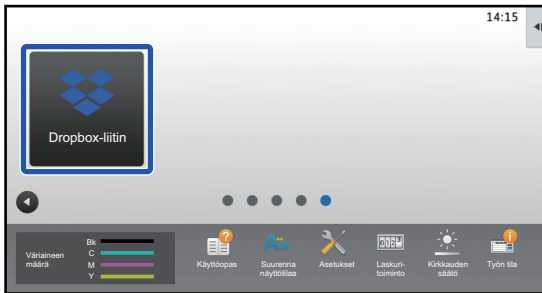
Tuo alkuarvotiedoston, jotta voidaan rekisteröidä seuraavat kohdat Dropbox-liitin -sovelluksen yksityiskohtaisissa asetuksissa.

Kohta	Kuvaus	
Kohdat, jotka Dropbox-liitin vie	Tiedoston Nimi	Määrittää tallennettavan alkuarvon skannaustietojen kohdalle Tiedoston Nimi.
	Sisällytä päiväys tiedoston nimeen	Asettaa sisältyykö päivämäärä ja aika kohtaan Tiedoston Nimi.

Toiminnon Dropbox-liitin KÄYTTÖ



1



Kosketa kotinäytön [Dropbox-liitin]-näppäintä.

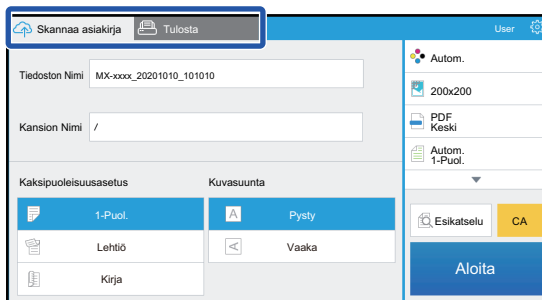


Jos et löydä Dropbox-liitin -kuvaketta kohdasta Kotinäyttö, rekisteröi Dropbox-liitin kohtaan Kotinäyttö toiminnossa Kotinäytön asetus laitteen kohdassa Järjestelmäasetukset.

2

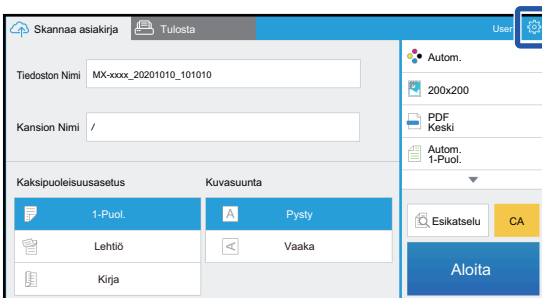
Kun näytetään Dropboxin kirjautumisnäyttö, syötä kirjautumisen sähköpostiosoite ja salasana sekä kosketa [OK]-näppäintä.

3



Skannaamalla alkuperäiset ja lataa skannatut tiedot koskettamalla [Skannaa asiakirja] -välilehteä. Tulosta tiedosto koskettamalla [Tulosta]-välilehteä ja siirry tulostusnäyttöön.

4



Kun olet valmis ja haluat kirjautua ulos, kosketa [Asetukset].

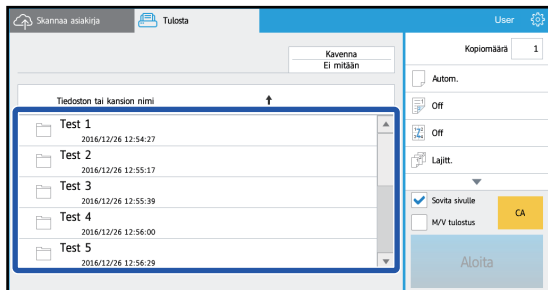
Palaa kirjautumisnäyttölle.

Tulosta tiedot

Valitse tiedostot, jotka haluat tulostaa.

Enintään 10 tiedostoa voidaan tulostaa samanaikaisesti. Enintään 16 tulostustyötä voidaan varata.

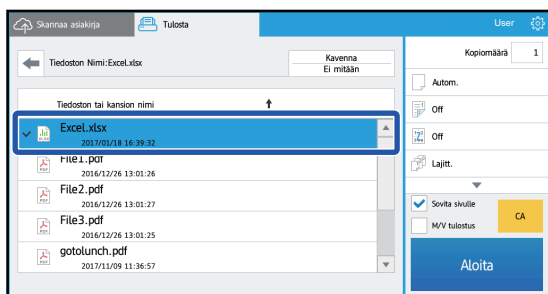
1



Kirjautumisen jälkeen näytettävällä näytöllä siirry tulostusnäyttöön ja valitse kansio, joka sisältää tulostettavan tiedoston.

Näytetään kansiossa olevat tiedostot.

2



Kosketa tiedostoja, jotka haluat tulostaa.

Tulostusasetuksia voidaan muuttaa näytön oikealla puolella olevasta valikosta.

3

Kosketa [Aloita]-näppäintä.

Valittu tiedosto tulostetaan.

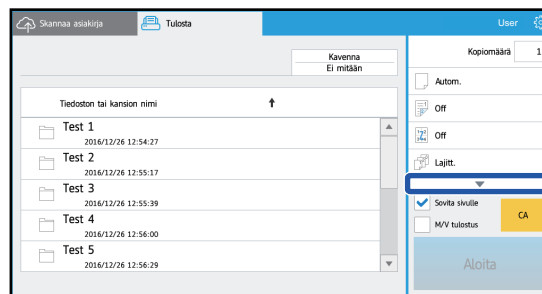
Tulostusasetukset

Tulosta yksi tiedosto muuttamalla seuraavia asetuksia. Kun valitaan useita tiedostoja, vain kopioiden määrä voidaan muuttaa. Muille asetuksille käytetään alkuarvoja.

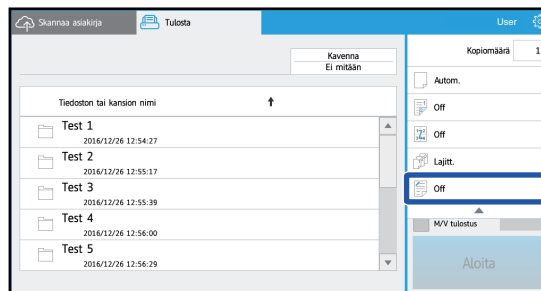
Kohta	Alkuarvo	Kuvaus
Kopiomäärä	1	Voidaan asettaa 1 - 9999 kopiota.
Paperin koko	Autom.	Aseta tulostuskoko.
2-Puoleinen Tuloste	Pois	Määrittää 2-puolisen tulostuksen.
Moniotostulostus	Pois	Määrittää moniotostulostuksen.
Nitova lajittelu*	Pois	Määrittää nitovan lajittelun.
Lajittelu/ryhmä	Pois	Voidaan asettaa ulostulon lajittelu ja ryhmät.
Rei'itys*	Pois	Määrittää rei'ityksen.
Tulosta mitä*	Valittu arkki	Näytetään ainoastaan, kun tulostetaan Excel-tiedosto. Valitsee tulostetaanko työkirjan yksi taulukko vai koko työkirja.
Sovita sivulle	Päällä	Tulosta tiedosto sovitettuna täyteen paperin kokoon.
M/V tulostus	Pois	Tulostaa tiedoston mustavalkoisena.

* Sisäisen viimeistelijän, viimeistelijän tai satulaviimeistelijän asennus on tarpeen, jos halutaan käyttää kohtaa "Nitova lajittelu". Sisäisen viimeistelijän, viimeistelijän tai satulaviimeistelijän lisäksi rei'itysmoduulin asennus on tarpeen, jos halutaan käyttää kohtaa "Rei'itys".

Mallista riippuen saatetaan tarvita Suoran tulostuksen laajennussarja, jos halutaan käyttää kohtaa "Tulosta mitä".



Kosketa ▼ katsoaksesi kaikki käytettävissä olevat tulostuksen asetukset.



Skannaa/lataa tietoja

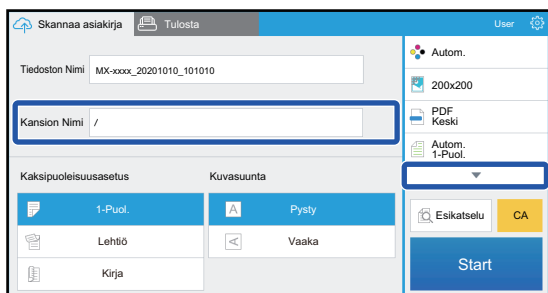
Lataa laitteeseen skannatut tiedot Dropboxiin. Valitse kansio, johon haluat tallentaa tiedoston.

Voidaan ladata skannattuja tietoja siihen kokoon saakka, joka asetetaan toiminnossa "Liitetiedostojen maksimikoko (FTP/Työpöytä/Verkkokansio)" kohdassa Järjestelmäasetukset (Pääkäyttäjä), tai enintään 9999 arkia (sivua) tiedostoa kohden.

1 Aseta alkuperäinen laitteeseen.

Alkuperäisen asetusmenettelyä varten katso laitteen opasta.

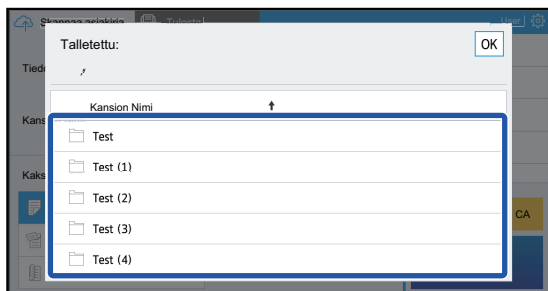
2



Kosketa kohtaa Kansion Nimi.

Dropboxissa rekisteröity kansio tulee näkyviin.

3



Valitse kansio, jonka haluat tallentaa.

Kosketa tallennettavaa kansia ja kosketa [OK]-näppäintä. Palaa vaiheen 2 näyttöön.

Kansionimenä näytetään valitun kansion nimi.

4 Kosketa [Aloita]-näppäintä.

Valittu tiedosto skannataan.

Skannausasetukset

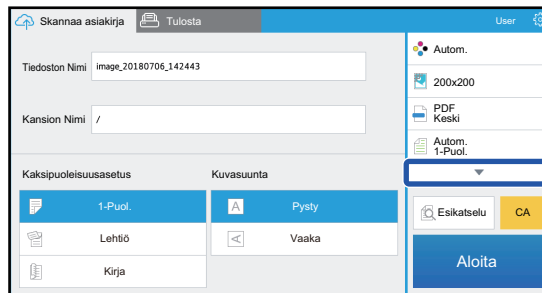
Perusnäyttö

Kohta	Kuvaus
Tiedoston Nimi	Asettaa tiedoston nimen. Alustavasti näyttää "Tiedoston Nimi", joka on asetettu Dropbox-liitinin yksityiskohtaisissa asetuksissa. Näyttää skannauspäivän ja ajan Tiedoston Nimi-syöttörudussa, kun "Sisällytä päiväys tiedoston nimeen" otetaan käyttöön.
Kansion Nimi	Asettaa kansion tiedoston tallentamista varten.
Kaksipuoleisuusasetus	Suorittaa asetukset 2-puoliselle skannaukselle.
Kuvasuunta	Asettaa suunnan kuvalle.

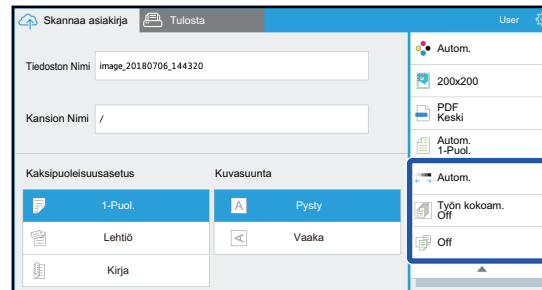
Skannausasetuksen näyttö

Kun skannataan, voidaan määrittää seuraavat asetukset.

Kohta	Alkuarvo	Kuvaus
Väritila	Autom.	Määritä väritila.
Tarkkuus	200 dpi	Määritä tarkkuus.
Tiedostomuoto	PDF	Aseta tiedostomuoto tallennettaville tiedoille.
Alkuperäinen	Autom.	Määritä alkuperäiset.
Valotus	Autom.	Määritä kuvan tiheys.
Työn Kokoaminen	Pois	Aseta työn kokoamisen käyttö.
Tyhjän sivun ohitus	Pois	Aseta tyhjän sivun ohituksen käyttö.
Esikatselu	-	Skannattujen tietojen esikatselu näytetään ennen alkuperäisten skannausta.



Kosketa ▼ katsoaksesi kaikki käytettävissä olevat skannausasetukset.



SHARP[®]
SHARP CORPORATION