

Instrukcja instalacji oprogramowania

W niniejszej instrukcji znajduje się opis instalacji i konfiguracji oprogramowania umożliwiającego podłączenie do komputera i wykorzystywanie urządzenia jako drukarki i skanera.

Aby uzyskać oprogramowanie opisane w niniejszej instrukcji, należy się skontaktować ze sprzedawcą lub najbliższym autoryzowanym punktem serwisowym.

W niektórych krajach lub regionach do produktu dołączana jest płyta „Software CD-ROM”.

Umowa licencyjna

Licencja na oprogramowanie zostanie wyświetlona po pobraniu oprogramowania*1 lub po zainstalowaniu oprogramowania z dysku CD-ROM*2. Pobierając oprogramowanie i korzystając z niego, użytkownik zgadza się z warunkami licencji na oprogramowanie.

*1 Jeśli oprogramowanie uzyskano z naszej strony internetowej.

*2 Jeśli „Software CD-ROM” jest dostępny razem z urządzeniem.

Spis treści

 Strona 2

Windows

 Strona 3

macOS

 Strona 18

Rozwiązywanie problemów

 Strona 21

Przed zainstalowaniem oprogramowania musi zostać skonfigurowany adres IP wraz z innymi ustawieniami sieciowymi urządzenia i urządzenie musi zostać podłączone do sieci.

- Zgodnie z fabrycznym ustawieniem urządzenia adres IP będzie odbierany automatycznie, jeśli urządzenie będzie pracowało w środowisku DHCP.
- Jeśli urządzenie jest używane w środowisku DHCP, jego adres IP może ulec zmianie. W takim przypadku drukowanie będzie niemożliwe. Tego problemu można uniknąć, przypisując urządzeniu stały adres IP.
- W przypadku modeli wyposażonych w bezprzewodowy moduł LAN należy postępować zgodnie z dołączoną instrukcją dotyczącą konfiguracji.

Spis treści

Windows / Wybierz oprogramowanie do zainstalowania 3

- Instalacja sterownika drukarki / sterownika pc-fax (procedura wspólna) 4
 - Instalacja typowa / Instalacja zaawansowana 5
 - Instalacja własna 7
 - Instalacja na podstawie adresu urządzenia 8
 - Wyszukaj urządzenie i zainstaluj sterownik 10
 - Drukowanie z wykorzystaniem funkcji IPP lub SSL 11
 - Zainstaluj sterownik, korzystając z istniejącego portu 12
 - Instalacja wyłącznie sterownika 13
 - Włączenie elementów wyposażenia dodatkowego i urządzeń peryferyjnych 14
 - Zmiana portu 15
- Instalacja programu Printer Status Monitor 16
- Instalacja sterownika skanera 17

Uwaga

- Podczas przygotowywania opisów znajdujących się w niniejszej instrukcji założono, że użytkownik wie, jak obsługiwać komputer z systemem Windows lub macOS.
- Informacje o systemie operacyjnym można znaleźć w instrukcji systemu operacyjnego lub w funkcji Pomocy online.
- Opis okien dialogowych oraz procedur dotyczy systemu Windows® 10 dla komputerów w Windows® oraz systemu macOS 10.12 dla komputerów macOS. Ekran mogą się różnić w zależności od wersji systemu operacyjnego.
- Za każdym razem, gdy w niniejszej instrukcji pojawia się symbol "xx-xxxx", należy litery "xxxx" zastąpić znakami odpowiednimi dla posiadanego przez Państwa modelu urządzenia.
- W niektórych przypadkach nie będzie możliwe korzystanie z oprogramowania opisanego w tym podręczniku. Zależy to od modelu i zainstalowanych zestawów rozszerzających.
- Ta instrukcja zawiera odniesienia do funkcji faksu. Należy jednak pamiętać, że funkcja faksu jest niedostępna w niektórych krajach.
- Instrukcję przygotowano z zachowaniem należytej staranności. Uwagi i wątpliwości dotyczące instrukcji można zgłaszać sprzedawcy lub w najbliższym autoryzowanym punkcie serwisowym.
- Produkt poddano dokładnym procedurom sprawdzającym i kontroli jakości. Jeśli mimo to wykryta zostanie wada lub wystąpi inny problem, skontaktuj się ze sprzedawcą lub najbliższym autoryzowanym punktem serwisowym.
- Oprócz przypadków przewidzianych przez prawo SHARP nie jest odpowiedzialny za usterki powstałe w czasie użytkowania urządzenia lub jego opcji bądź usterki spowodowane nieprawidłową obsługą urządzenia i jego opcji lub za jakiegokolwiek uszkodzenia powstałe w czasie użytkowania urządzenia.

macOS / Instalacja sterownika drukarki 18

- macOS / Instalacja sterownika drukarki 18
- Drukowanie przy pomocy funkcji IPP 20

Rozwiązywanie problemów 21

- Problem z instalacją (Windows/macOS) 22
- Konfiguracja urządzenia 22
- Problemy w środowisku Windows 23
- Problemy w środowisku macOS 24

Ostrzeżenie

- Kopiowanie, przetwarzanie i tłumaczenie treści niniejszej instrukcji bez wcześniejszej pisemnej zgody jest zabronione, o ile nie zezwalają na nie przepisy prawa autorskiego.
- Wszystkie informacje zawarte w niniejszej instrukcji mogą zostać zmienione bez uprzedniego powiadomienia.
- Kabel sieciowy podłączany do opisywanego urządzenia powinien być ekranowany i zgodny ze specyfikacją.
- Ze względu na zmiany i poprawki wprowadzane w urządzeniu niektóre ekran, komunikaty i nazwy przycisków w instrukcji mogą się nieco różnić od elementów urządzenia.

Windows / Wybierz oprogramowanie do zainstalowania

•	Sterownik drukarki / Sterownik PC-Fax	▶ Strona 4
•	Printer Status Monitor	▶ Strona 16
•	Sterownik skanera	▶ Strona 17

Wymagania systemu

Przed instalacją oprogramowania opisanego w niniejszej instrukcji należy się upewnić, że komputer spełnia odpowiednie wymagania.

System operacyjny*	Windows 8.1, Windows 10, Windows 11 Windows Server 2012, Windows Server 2016, Windows Server 2019
Typ komputera	Komputer kompatybilny z IBM PC/AT Przewodowy lub bezprzewodowy interfejs LAN na wyposażeniu
Informacja	Zaleca się stosowanie monitora o rozdzielczości 1026x768 obsługującego przynajmniej 16-bitową głębię kolorów.
Inne wymagania sprzętowe	Środowisko umożliwiające prawidłowe działanie dowolnemu z wymienionych wyżej systemów operacyjnych.

* Edycje Windows OS Starter oraz Embedded Edition nie są obsługiwane.

Pozostałe edycje i pakiety Service Pack są obsługiwane, ale zaleca się aktualizowanie pakietów Service Pack do najnowszej wersji. Obejmuje również edycję 64-bitową.

- Żeby możliwe było przeprowadzenie procedur opisanych w niniejszej instrukcji, takich jak instalacja oprogramowania i konfiguracja ustawień po zakończeniu instalacji, niezbędna jest zgoda administratora.

Tematy pokrewne

Sterownik drukarki:

Umożliwiają wykorzystywanie opisywanego urządzenia jako drukarki.

Printer Status Monitor:

Umożliwia kontrolowanie stanu drukarki w oknie na ekranie komputera.

Sterownik skanera (sterownik TWAIN):

Umożliwia korzystanie z funkcji skanera opisywanego urządzenia poprzez aplikacje zgodne ze standardem TWAIN.

Sterownik PC-Fax:

Umożliwia wysyłanie plików z komputera jako faksów przy zastosowaniu takiej samej procedury jak podczas drukowania plików. (Jeśli w urządzeniu zainstalowany jest moduł faksu.) Nawet jeśli funkcja faksu nie będzie zainstalowana, sterownik PC-Fax można będzie zaktualizować z płyty CD-ROM dostarczonej razem z modułem faksu internetowego, dzięki czemu możliwe będzie wysyłanie plików z komputera jako faksów w taki sam sposób jak podczas drukowania plików.

Instalacja sterownika drukarki / sterownika pc-fax (procedura wspólna)

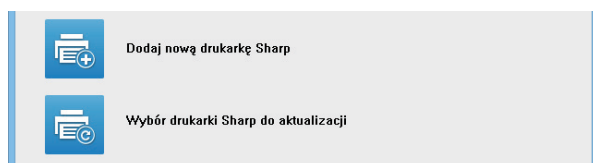
Procedura instalacyjna opisana w niniejszej części instrukcji dotyczy zarówno sterownika drukarki jak i sterownika PC-Fax, chociaż w większości opisów wymieniany jest tylko sterownik drukarki.

Jeśli oprogramowanie pobrano z naszej witryny lub uzyskano od sprzedawcy

Wyodrębnij uzyskany program instalacyjny i kliknij dwukrotnie ikonę [Setup] (📁) w folderze [Printer].

Jeśli jest już zainstalowany podobny typ sterownika, zostanie wyświetlony ekran wyboru typu instalacji.

- Aby zainstalować sterownik drukarki, kliknij opcję [Dodaj nową drukarkę Sharp].
- Aby zaktualizować wcześniej zainstalowany sterownik, kliknij opcję [Wybór drukarki Sharp do aktualizacji].



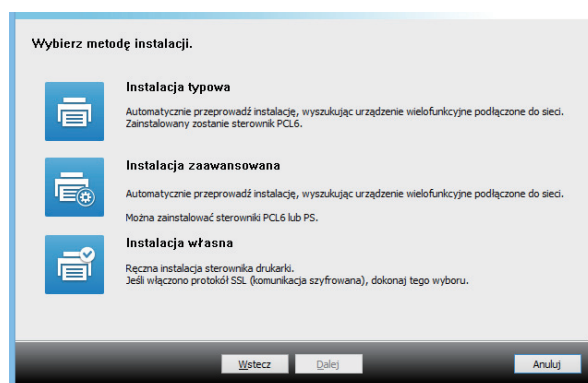
Jeśli do urządzenia dołączono płytę „Software CD-ROM”

- (1) Włóż płytę CD-ROM do komputera, przejdź do katalogu płyty CD-ROM i kliknij dwukrotnie ikonę [Setup] (📁).
- (2) Pojawi się okno "UMOWA LICENCYJNA". Upewnij się, że treść licencji oprogramowania jest dla Ciebie zrozumiała, a następnie kliknij przycisk [Tak].

- Istnieje możliwość wyświetlenia treści umowy "UMOWA LICENCYJNA" w żądanym języku, wybranym z menu językowego. Żeby zainstalować oprogramowanie w wybranym języku, należy kontynuować instalację w tym języku.

- (3) Odczytaj komunikat w oknie "Witamy", a następnie kliknij przycisk [Dalej].
- (4) Kliknij przycisk [Sterownik drukarki].
W celu zainstalowania sterownika PC-Fax kliknij przycisk [Oprogramowanie narzędziowe], a następnie przycisk [PC-Fax Driver].

Wybierz metodę instalacji.



Instalacja typowa

▶ Strona 5

Szybka instalacja sterownika drukarki PCL6.

Instalacja zaawansowana*

Wybór instalowanego sterownika drukarki.

* Nie zostanie skongurowany dla sterownika PC-Fax.

Instalacja własna

▶ Strona 7

Szczegółowa instalacja umożliwiająca wskazanie m.in. adresu IP lub funkcji IP/SSL.

Tematy pokrewne

Sterownik drukarki PCL6

Urządzenie obsługuje języki sterowania drukarki Hewlett-Packard PCL6.

Sterownik PCL6*

Sterownik drukarki PS jest zgodny z językiem opisu strony PostScript 3 opracowanym przez firmę Adobe.

Sterownik PPD*

Sterownik PPD umożliwia drukowanie z urządzenia z wykorzystaniem standardowego sterownika drukarki PS dla systemu Windows.

* W zależności od modelu wymagany może być zestaw rozszerzający PS3.

- Ta instrukcja zawiera wyjaśnienia dotyczące sterowników PC-Faks i PPD. Należy jednak pamiętać, że sterowniki PC-Faks i PPD są niedostępne w niektórych krajach i regionach i nie pojawią się w oprogramowaniu instalacyjnym. W takim przypadku należy zainstalować angielską wersję, aby skorzystać z tych sterowników.

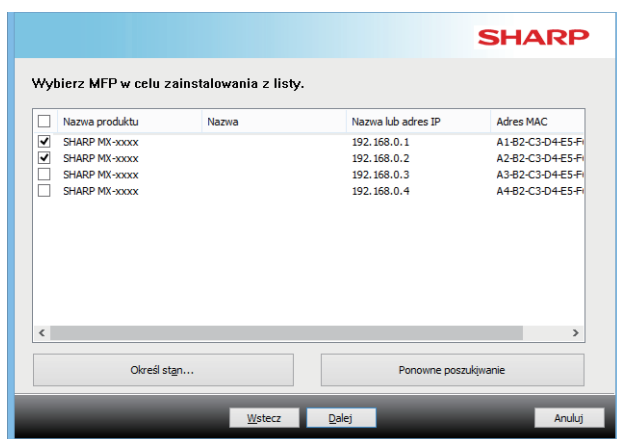
Instalacja typowa / Instalacja zaawansowana

1 Kliknij przycisk [Instalacja typowa] lub [Instalacja zaawansowana].

Aby dowiedzieć się, jak wyświetlić ekran "Wybierz metodę instalacji.", patrz [Instalacja sterownika drukarki / sterownika pc-fax \(procedura wspólna\)](#) (strona 4).

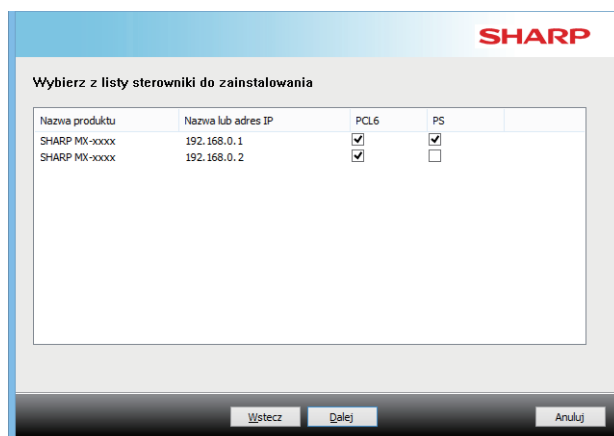
2 Wybierz opisywane urządzenie i kliknij przycisk [Dalej].

Można również kliknąć przycisk [Określ stan] i wyszukać urządzenie, wprowadzając jego nazwę (nazwę hosta) lub adres IP bądź wybierając okres wyszukiwania.



3 Wybierz sterownik drukarki, który ma zostać zainstalowany, i kliknij przycisk [Dalej]. (Tylko instalacja zaawansowana)

Kliknij przycisk opcji sterownika drukarki, który ma zostać zainstalowany, tak by pojawił się w nim symbol zaznaczenia (☑).



- Ekran ten nie zostaje wyświetlony podczas instalacji sterownika PC-Fax.

4 Zapoznaj się z treścią komunikatu, a następnie kliknij przycisk [Dalej].

- To okno nie pojawia się w przypadku, gdy w wynikach wyszukiwania znajduje się tylko jedno urządzenie.
- Jeśli urządzenie nie zostanie znalezione, upewnij się, że jego zasilanie jest włączone i jest ono prawidłowo podłączone do sieci, a następnie kliknij przycisk [Ponowne poszukiwanie].

Tematy pokrewne

Po wybraniu opcji [Instalacja typowa] lub [Instalacja zaawansowana]* instalacja przebiegnie w niżej opisany sposób.

- Sposób podłączenia urządzenia: LPR Direct Print (automatyczne wyszukiwanie)
- Sterownik drukarki*: Instalacja typowa: PCL6
Instalacja zaawansowana: Wybierz spośród PCL6, PS, PPD
- Nazwa sterownika drukarki: nie będzie mogła zostać zmieniona
- Czcionki ekranowe*: zainstalowane

* Nie zostanie skongurowany dla sterownika PC-Fax.

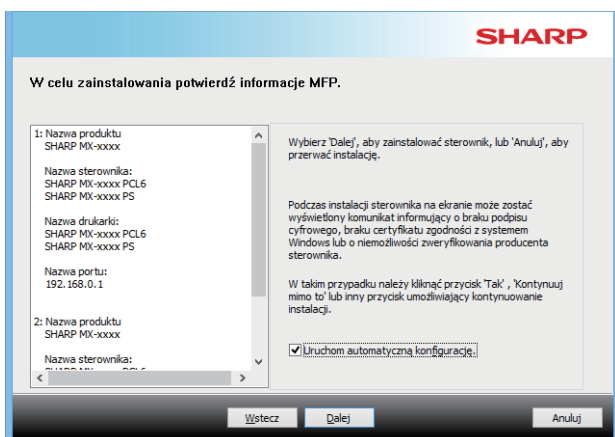
- Instalacja własna (strona 7)

5 Postępuj według instrukcji ekranowych.

Zapoznaj się z komunikatem widocznym w oknie i kliknij przycisk [Dalej].

Rozpocznie się instalacja.

Zaznacz pole [Uruchom automatyczną konfigurację.] i zainstaluj. Konfiguracja może odzwierciedlać elementy wyposażenia dodatkowego urządzenia oraz stan urządzeń peryferyjnych.



- Kliknąć [Instaluj] w przypadku wyświetlenia okna z ostrzeżeniem dotyczącym bezpieczeństwa.

6 Gdy pojawi się informacja o zakończeniu instalacji, kliknij przycisk [Zakończ].

- Aby ustawić zainstalowany sterownik jako drukarkę domyślną, wybierz nazwę urządzenia w opcji „Ustaw drukarkę domyślną”. Jeśli nie chcesz zmieniać drukarki domyślnej, wybierz opcję [Nie zmieniaj].
- Aby wydrukować stronę testową, kliknij opcję [Wydrukuj stronę testową]. (Tylko sterownik drukarki)

Instalacja zostanie zakończona.

Po zakończeniu instalacji może się pojawić prośba o ponowne uruchomienie komputera. W takim przypadku należy kliknąć przycisk [Tak], żeby ponownie uruchomić komputer.

Tematy pokrewne

- Windows / Wybierz oprogramowanie do zainstalowania (strona 3)
- Włączenie elementów wyposażenia dodatkowego i urządzeń peryferyjnych (strona 14)

Rozwiązywanie problemów

- Nie można zainstalować oprogramowania. (strona 22)
- Weryfikacja adresu IP urządzenia (strona 22)
- Urządzenie nie jest wykrywane (strona 23)

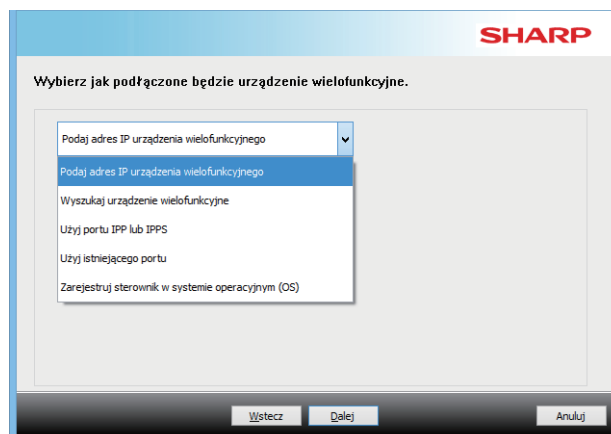
Instalacja własna

Instalacja własna umożliwia dokonywanie bardziej szczegółowych wyborów w zakresie konfiguracji.

1 Kliknij przycisk [Instalacja własna].

Aby dowiedzieć się, jak wyświetlić ekran "Wybierz metodę instalacji.", patrz "Instalacja sterownika drukarki / sterownika pc-fax (procedura wspólna) (strona 4)".

2 Wybierz jak podłączone będzie urządzenie wielofunkcyjne.



Podaj adres IP urządzenia wielofunkcyjnego

▶ Strona 8

Jeśli urządzenia nie będzie można wykryć, ponieważ będzie wyłączone lub z innego powodu, instalację można przeprowadzić podając nazwę (nazwę serwera) lub adres IP urządzenia.

Wyszukaj urządzenie wielofunkcyjne

▶ Strona 10

Znajdź urządzenie podłączone do sieci i zainstaluj sterownik. Procedura znajdowania urządzenia jest taka sama jak w trybie „Instalacja typowa”, ale dodatkowo można skonfigurować ustawienia zaawansowane.

Użyj portu IPP lub IPPS

▶ Strona 11

Funkcja IPP umożliwia prace urządzenia w charakterze faksu oraz wykonywanie wydruków wysokiej jakości nawet w przypadku, gdy urządzenie pracuje w innym miejscu. Jednoczesne stosowanie funkcji SSL umożliwia wysyłanie danych zaszyfrowanych.

Użyj istniejącego portu

▶ Strona 12

Zainstaluj sterownik, korzystając z portu istniejącego na komputerze. Możesz również utworzyć nowy port.

Zarejestruj sterownik w systemie operacyjnym (OS)

▶ Strona 13

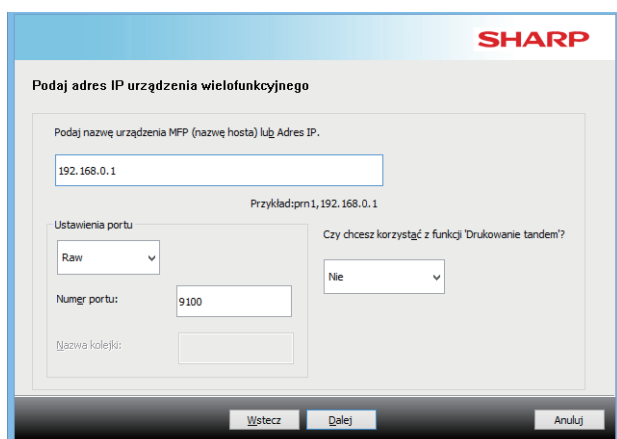
Nawet jeśli drukarka nie jest podłączona do sieci LAN, możliwe jest zainstalowanie sterownika drukarki.

Instalacja na podstawie adresu urządzenia

- 1** Po pojawieniu się pytania dotyczącego sposobu podłączenia drukarki, należy wybrać [Podaj adres IP urządzenia wielofunkcyjnego] i kliknąć przycisk [Dalej].

Aby dowiedzieć się, jak wyświetlić ekran instalacji własnej, patrz „Instalacja własna (strona 7)”.

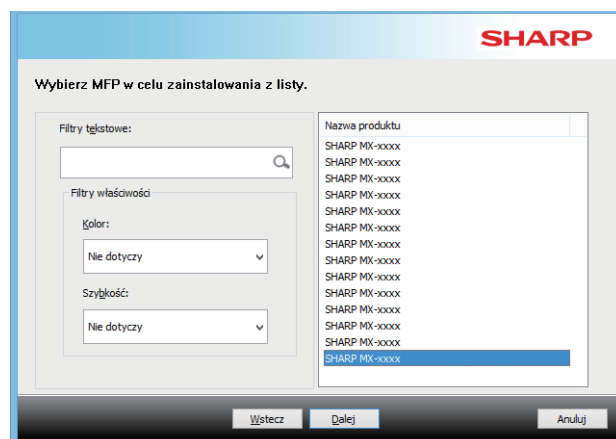
- 2** Wprowadź nazwę (nazwę hosta) lub adres IP urządzenia i kliknij przycisk [Dalej].



- W razie potrzeby skonfiguruj ustawienia portu. (Zwykle nie są konieczne żadne zmiany).
- Jeśli zamierzasz korzystać z funkcji drukowania w tandemie, wybierz opcję [Tak]. (Tylko sterownik drukarki)

- 3** Po pojawieniu się okna wyboru modelu, wybierz odpowiedni model urządzenia i kliknij przycisk [Dalej].

Listę można odfiltrować na podstawie fragmentu nazwy modelu, funkcji koloru lub prędkości.



Tematy pokrewne

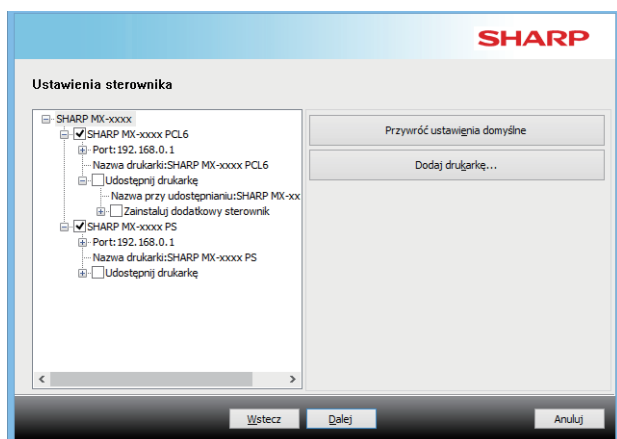
- Windows / Wybierz oprogramowanie do zainstalowania (strona 3)

Rozwiązywanie problemów

- Nie można zainstalować oprogramowania. (strona 22)
- Weryfikacja adresu IP urządzenia (strona 22)

4 Po pojawieniu się okna wyboru sterownika drukarki, wybierz sterownik, który ma zostać zainstalowany, i kliknij przycisk [Dalej].

Kliknij przycisk opcji sterownika drukarki, który ma zostać zainstalowany, tak by pojawił się w nim symbol zaznaczenia ()



- Aby zmienić nazwę drukarki, kliknij opcję [Nazwa drukarki].
- Po wybraniu nazwy modelu z listy i kliknięciu opcji [Dodaj drukarkę] można skopiować ustawienia sterownika i zainstalować większą liczbę sterowników dla tego samego modelu, każdy pod inną nazwą. (Tylko sterownik drukarki)
- Aby udostępnić drukarkę, zaznacz pole wyboru [Udostępnij drukarkę].
Jeśli na komputerze klienckim zainstalowana jest inna wersja systemu operacyjnego niż na twoim, zaznacz pole wyboru [Zainstaluj dodatkowy sterownik]. (Tylko sterownik drukarki)

5 Postępuj zgodnie z instrukcjami wyświetlanymi na ekranie i kontynuuj proces instalacji.

- Zapoznaj się z treścią wyświetlanego ekranu. Kliknij przycisk [Dalej], aby kontynuować proces instalacji.
- Zaznacz pole [Uruchom automatyczną konfigurację.] i zainstaluj. Konfiguracja może odzwierciedlać elementy wyposażenia dodatkowego urządzenia oraz stan urządzeń peryferyjnych. (Tylko sterownik drukarki)
- Jeśli zainstalowano czcionkę wyświetlania, ustaw pole wyboru [Zainstaluj czcionkę wyświetlacza] na . (Tylko sterownik drukarki)

▶ Kliknąć [Instaluj] w przypadku wyświetlenia okna z ostrzeżeniem dotyczącym bezpieczeństwa.

6 Kliknij przycisk [Zakończ].

- Aby ustawić zainstalowany sterownik jako drukarkę domyślną, wybierz nazwę urządzenia w opcji „Ustaw drukarkę domyślną”. Jeśli nie chcesz zmieniać drukarki domyślnej, wybierz opcję [Nie zmieniaj].
- Aby wydrukować stronę testową, kliknij opcję [Wydrukuj stronę testową]. (Tylko sterownik drukarki)

Instalacja zostanie zakończona.

Po zakończeniu instalacji może się pojawić prośba o ponowne uruchomienie komputera. W takim przypadku należy kliknąć przycisk [Tak], żeby ponownie uruchomić komputer.

Tematy pokrewne

- Windows / Wybierz oprogramowanie do zainstalowania (strona 3)
- Włączenie elementów wyposażenia dodatkowego i urządzeń peryferyjnych (strona 14)
- Zmiana portu (strona 15)

Rozwiązywanie problemów

- Nie można zainstalować oprogramowania. (strona 22)

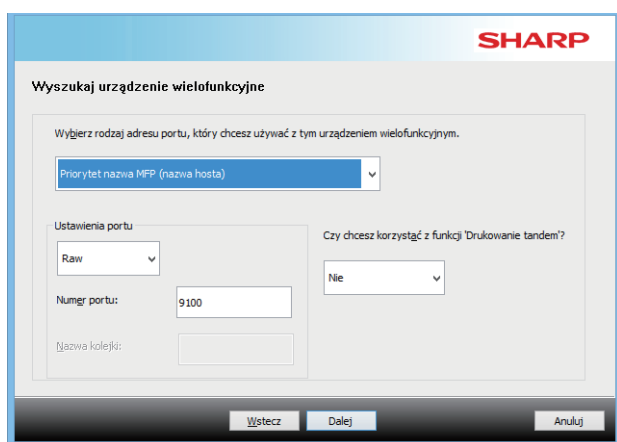
Wyszukaj urządzenie i zainstaluj sterownik

- 1** Po pojawieniu się pytania dotyczącego sposobu podłączenia drukarki, należy wybrać [Wyszukaj urządzenie wielofunkcyjne] i kliknąć przycisk [Dalej].

Aby dowiedzieć się, jak wyświetlić ekran instalacji własnej, patrz „Instalacja własna (strona 7)”.

- 2** Wybierz metodę wyszukiwania.

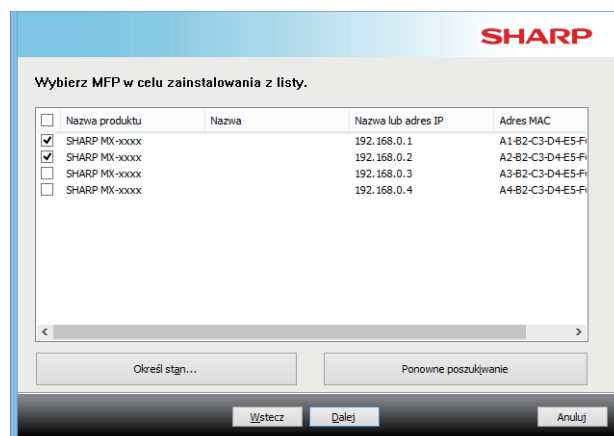
Wybierz nazwę urządzenia (nazwę hosta) lub adres IP, a następnie kliknij przycisk [Dalej].



- W razie potrzeby skonfiguruj ustawienia portu. (Zwykle nie są konieczne żadne zmiany).
- Jeśli zamierzasz korzystać z funkcji drukowania w tandemie, wybierz opcję [Tak]. (Tylko sterownik drukarki)

- 3** Po pojawieniu się okna wyboru modelu, wybierz odpowiedni model urządzenia i kliknij przycisk [Dalej].

Można również kliknąć przycisk [Określ stan] i wyszukać urządzenie, wprowadzając jego nazwę (nazwę hosta) lub adres IP bądź wybierając okres wyszukiwania.



<input type="checkbox"/>	Nazwa produktu	Nazwa	Nazwa lub adres IP	Adres MAC
<input type="checkbox"/>	SHARP MX-xxxx		192.168.0.1	A1-B2-C3-D4-E5-F
<input checked="" type="checkbox"/>	SHARP MX-xxxx		192.168.0.2	A2-B2-C3-D4-E5-F
<input type="checkbox"/>	SHARP MX-xxxx		192.168.0.3	A3-B2-C3-D4-E5-F
<input type="checkbox"/>	SHARP MX-xxxx		192.168.0.4	A4-B2-C3-D4-E5-F

- 4** Postępuj zgodnie z instrukcjami wyświetlanymi na ekranie i kontynuuj proces instalacji.

Szczegółowa procedura znajduje się w kroku 4 w sekcji „Instalacja na podstawie adresu urządzenia (strona 8)”.

Instalacja zostanie zakończona.

Tematy pokrewne

- Windows / Wybierz oprogramowanie do zainstalowania (strona 3)
- Włączenie elementów wyposażenia dodatkowego i urządzeń peryferyjnych (strona 14)

Rozwiązywanie problemów

- Nie można zainstalować oprogramowania. (strona 22)
- Weryfikacja adresu IP urządzenia (strona 22)

Drukowanie z wykorzystaniem funkcji IPP lub SSL

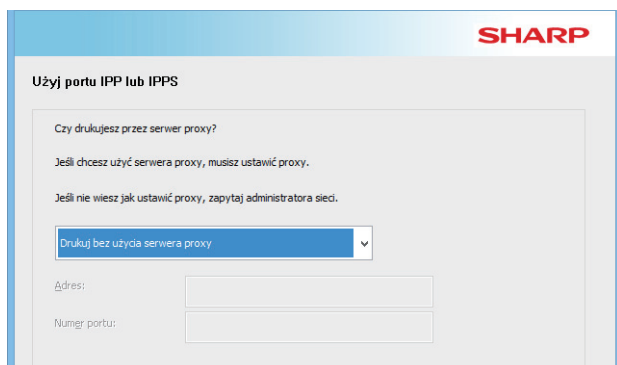
W celu wykorzystania funkcji SSL należy skonfigurować "Ustawienia SSL" urządzenia. Instrukcje można pobrać ze strony internetowej urządzenia.

1 Po pojawieniu się pytania dotyczącego sposobu podłączenia drukarki, należy wybrać [Użyj portu IPP lub IPPS] i kliknąć przycisk [Dalej].

Aby dowiedzieć się, jak wyświetlić ekran instalacji własnej, patrz „Instalacja własna (strona 7)”.

2 Jeśli wykorzystywany jest serwer proxy, podaj informacje na jego temat i kliknij przycisk [Dalej].

Żeby określić serwer proxy, wybierz opcję [Drukuj przez następujący serwer Proxy] a następnie wprowadź jego [Adres] i [Numer portu].



3 Wprowadź adres URL urządzenia i kliknij przycisk [Dalej].

Adres URL należy wprowadzić w następującym formacie:

Format normalny:

http://<adres domeny urządzenia lub adres IP*1>:631*2/ipp

Jeśli używana jest funkcja SSL:

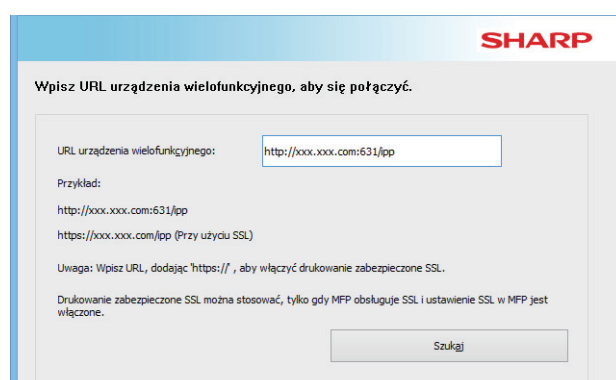
https://< adres domeny urządzenia lub adres IP*1>:<port number*3>/ipp

*1 W przypadku wprowadzania adresu IPv6 umieść adres IP w nawiasach [].

Przykład: Adres IP 2001:1::a → http://[2001:1::a]:631/ipp

*2 W normalnym przypadku należy wprowadzić numer portu "631". Jeśli numer portu w urządzeniu został zmieniony, należy wprowadzić odpowiednio inny numer.

*3 W normalnym przypadku numer portu i dwukropek ":" można ominąć. Jeśli numer portu IPP dla funkcji SSL został zmieniony w urządzeniu, należy wprowadzić nowy numer portu.



• Jeśli komputer i urządzenie są podłączone do tej samej sieci LAN, można kliknąć przycisk [Szukaj], żeby odnaleźć urządzenie. Pojawi się adres URL urządzenia. Wybierz adres URL i kliknij przycisk [Dalej].

4 Postępuj zgodnie z instrukcjami wyświetlanymi na ekranie i kontynuuj proces instalacji.

Szczegółowa procedura znajduje się w kroku 3 w sekcji „Instalacja na podstawie adresu urządzenia (strona 8)”.

Instalacja zostanie zakończona.

Tematy pokrewne

- Windows / Wybierz oprogramowanie do zainstalowania (strona 3)
- Włączenie elementów wyposażenia dodatkowego i urządzeń peryferyjnych (strona 14)

Rozwiązywanie problemów

- Nie można zainstalować oprogramowania. (strona 22)
- Weryfikacja adresu IP urządzenia (strona 22)

Zainstaluj sterownik, korzystając z istniejącego portu

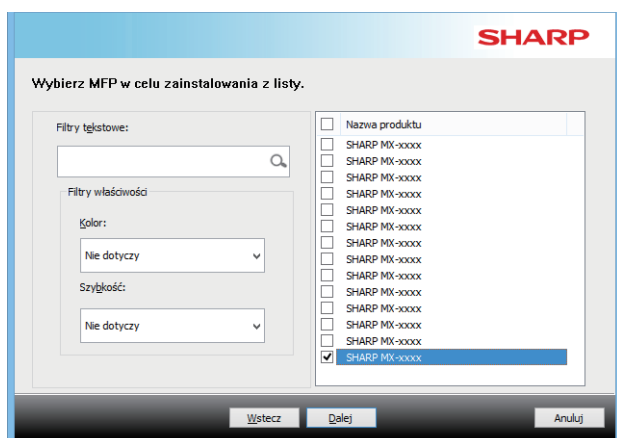
Zainstaluj sterownik, korzystając z portu istniejącego na komputerze. Możesz również utworzyć nowy port.

1 Wybierz opcję [Użyj istniejącego portu] i kliknij przycisk [Dalej].

Aby dowiedzieć się, jak wyświetlić ekran instalacji własnej, patrz „Instalacja własna (strona 7)”.

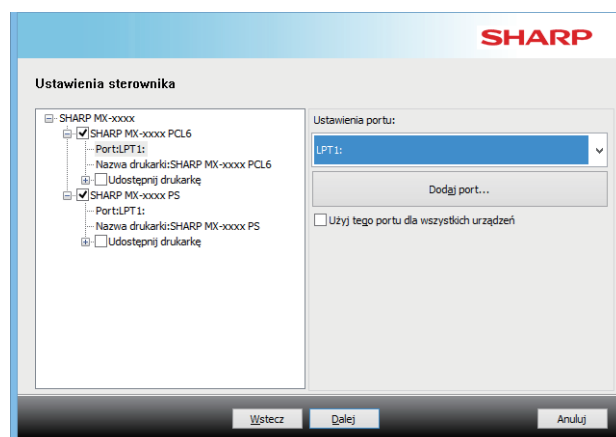
2 Po pojawieniu się okna wyboru modelu, wybierz odpowiedni model urządzenia i kliknij przycisk [Dalej].

Listę można odfiltrować na podstawie fragmentu nazwy modelu, funkcji koloru lub prędkości.



3 Wybierz port.

- Możesz kliknąć na liście [Port], który chcesz zmienić, i wybrać żądany port.
- Aby utworzyć nowy port, kliknij [Dodaj port]. Szczegółowa procedura znajduje się w kroku 4 w sekcji „Zmiana portu (strona 15)”.



4 Postępuj zgodnie z instrukcjami wyświetlanymi na ekranie i kontynuuj proces instalacji.

Szczegółowa procedura znajduje się w kroku 5 w sekcji „Instalacja na podstawie adresu urządzenia (strona 8)”.

Instalacja zostanie zakończona.

Tematy pokrewne

- Windows / Wybierz oprogramowanie do zainstalowania (strona 3)
- Włączenie elementów wyposażenia dodatkowego i urządzeń peryferyjnych (strona 14)
- Zmiana portu (strona 15)

Rozwiązywanie problemów

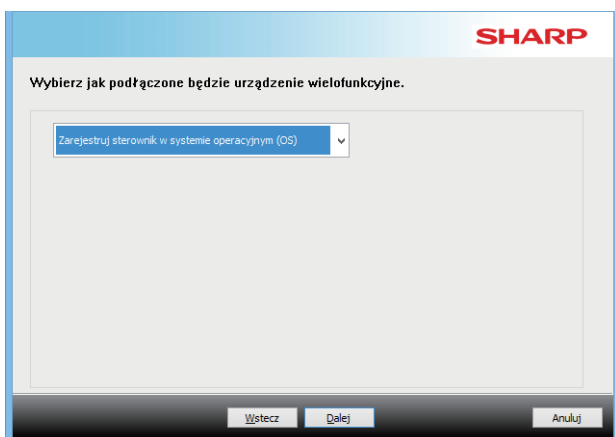
- Nie można zainstalować oprogramowania. (strona 22)

Instalacja wyłącznie sterownika

Nie przewiduje się możliwości zainstalowania samego sterownika na sterowniku PC-Fax. Menu będzie zawierało wyłącznie sterownik drukarki.

1 Wybierz opcję [Zarejestruj sterownik w systemie operacyjnym (OS)] i kliknij przycisk [Dalej].

Aby dowiedzieć się, jak wyświetlić ekran instalacji własnej, patrz „[Instalacja własna \(strona 7\)](#)”.



2 Potwierdź treść wyświetlaną na ekranie i kliknij przycisk [Dalej].

Rozpocznie się instalacja. Po wyświetleniu ekranu informującego o zakończeniu instalacji kliknij przycisk [Zakończ].

- Kliknąć [Instaluj] w przypadku wyświetlenia okna z ostrzeżeniem dotyczącym bezpieczeństwa.

Tematy pokrewne

- Windows / Wybierz oprogramowanie do zainstalowania (strona 3)

Włączenie elementów wyposażenia dodatkowego i urządzeń peryferyjnych

1 Kliknij przycisk [Start], wybierz [Ustawienia] → [Urządzenie] → [Urządzenia i drukarki].

W systemie Windows 11 kliknij przycisk [Start], wybierz opcje [Bluetooth i urządzenia] → [Drukarki i skanery].

W systemie Windows 8.1/Windows Server 2012 kliknij prawym przyciskiem myszy przycisk [Start], wybierz [Panel sterowania] → [Wyświetl urządzenia i drukarki] (lub [Urządzenia i drukarki]).

2 Otwórz okno właściwości drukarki.

- (1) Kliknij ikonę sterownika drukarki odpowiadającą opisywanemu urządzeniu.
- (2) Wybierz opcję [Właściwości drukarki].

3 Kliknij kartę [Konfiguracja].

4 Kliknij przycisk [Automatyczna konfiguracja].

Ustawienia zostaną automatycznie skonfigurowane na podstawie wykrytego stanu urządzenia.

5 Kliknij przycisk [OK] w oknie właściwości drukarki.

W przypadku stosowania sterownika PPD, kiedy wyświetlony zostanie ekran właściwości drukarki w toku wykonywania 2. kroku, postępuj według poniższych instrukcji:

- (1) Kliknij kartę [Device Settings].
- (2) Ustaw poszczególne elementy zgodnie z konfiguracją urządzenia.

Dostępne elementy i sposoby konfiguracji zależą od wersji systemu operacyjnego.

Tematy pokrewne

- Windows / Wybierz oprogramowanie do zainstalowania (strona 3)
- Zmiana portu (strona 15)

Rozwiązywanie problemów

- Nie można zainstalować oprogramowania. (strona 22)
- Weryfikacja statusu urządzeń peryferyjnych (strona 22)
- Problemy w środowisku Windows (strona 23)
- Nie można automatycznie skonfigurować elementów wyposażenia dodatkowego i urządzeń peryferyjnych. (strona 23)

Zmiana portu

1 Kliknij przycisk [Start], wybierz [Ustawienia] → [Urządzenie] → [Urządzenia i drukarki].

W systemie Windows 11 kliknij przycisk [Start], wybierz opcje [Bluetooth i urządzenia] → [Drukarki i skanery].

W systemie Windows 8.1/Windows Server 2012 kliknij prawym przyciskiem myszy przycisk [Start], wybierz [Panel sterowania] → [Wyświetl urządzenia i drukarki] (lub [Urządzenia i drukarki]).

2 Otwórz okno właściwości drukarki.

- (1) Kliknij ikonę sterownika drukarki odpowiadającą opisywanemu urządzeniu.
- (2) Wybierz opcję [Właściwości drukarki].

3 Dodaj lub zmień port.

- (1) Kliknij kartę [Porty].
- (2) Kliknij przycisk [Dodaj port].

- W celu zmiany bieżącego portu wybierz port z listy i kliknij przycisk [Zastosuj].

4 Wybierz typ portu i kliknij przycisk [Nowy port].

• Standard TCP/IP Port

To standardowy port drukarki dostępny w systemie operacyjnym.

- (1) Kliknij przycisk [Dalej].
- (2) Wprowadź adres IP urządzenia w polu [Nazwa drukarki lub adres IP], a następnie kliknij przycisk [Dalej].
- (3) Kliknij przycisk [Zakończ].

• SC2 TCP/IP Port

Tego portu należy użyć, jeśli używana będzie funkcja drukowania w tandemie w sieci IPv4.

- (1) Wprowadź adres IP urządzenia.
- (2) Upewnij się, że zaznaczona jest opcja [LPR].
- (3) Upewnij się, że wprowadzono [lp].
- (4) Kliknij przycisk [OK].

• SC-Print2005 Port

Jeśli sterownik drukarki jest instalowany zgodnie z procedurą "Instalacja własna" przy wybranym ustawieniu "Użyj portu IPP lub IPPS", dodawany jest port "SC-Print2005 Port".

Postępuj według instrukcji ekranowych.

- Port "SC2 TCP/IP Port" dodawany jest podczas instalacji sterownika zgodnie z procedurą "Instalacja własna" przy wybranym ustawieniu "Podaj adres IP urządzenia wielofunkcyjnego" lub "Wyszukaj urządzenie wielofunkcyjne".
- Jeśli urządzenie jest podłączone do sieci IPv6, nie można użyć opcji „SC2 TCP/IP Port”.

5 W oknie pokazanym w punkcie 4 kliknij przycisk [Zamknij].

6 W oknie pokazanym w punkcie 3 kliknij przycisk [Zastosuj].

- Podczas korzystania z portu utworzonego przy pomocy funkcji "Standardowy port TCP/IP", należy się upewnić, że w oknie pokazanym w punkcie 3, które pojawi się po kliknięciu przycisku [Konfiguruj port], pole wyboru [Włączony status SNMP] nie jest zaznaczone (). Jeśli pole [Włączony status SNMP] byłoby wybrane () , prawidłowy wydruk byłby niemożliwy.

Tematy pokrewne

- Windows / Wybierz oprogramowanie do zainstalowania (strona 3)
- Zainstaluj sterownik, korzystając z istniejącego portu (strona 12)

Rozwiązywanie problemów

- Nie można zainstalować oprogramowania. (strona 22)
- Weryfikacja adresu IP urządzenia (strona 22)
- Problemy w środowisku Windows (strona 23)

Instalacja programu Printer Status Monitor

Oprogramowanie to umożliwia kontrolę statusu drukarki na ekranie komputera, informuje o obecności finiszera, formatach papieru czy ilości pozostałego papieru.

Program Printer Status Monitor nie może być używany równoległe z korzystaniem z funkcji IPP.

1 Pobierz narzędzie Printer Status Monitor z naszej witryny i dokonaj instalacji.

W celu uzyskania dodatkowych informacji należy skontaktować się ze sprzedawcą lub przedstawicielem najbliższego autoryzowanego serwisu.

2 Postępuj według instrukcji ekranowych.

3 Gdy pojawi się informacja o zakończeniu instalacji, kliknij przycisk [Zakończ].

Jeśli chcesz, żeby program Printer Status Monitor był uruchamiany automatycznie po włączeniu komputera, zaznacz przycisk opcji [Rejestracja przy Start-up] i kliknij przycisk [Zakończ].

Instalacja zostanie zakończona.

Po zakończeniu instalacji może się pojawić prośba o ponowne uruchomienie komputera. W takim przypadku należy kliknąć przycisk [Tak], żeby ponownie uruchomić komputer.

- Opis korzystania z programu Printer Status Monitor można znaleźć w pliku pomocy. Kliknij przycisk [Start] w systemie Windows, wybierz [Wszystkie aplikacje] (lub [Wszystkie programy]), wybierz [SHARP Printer Status Monitor] i [Help]. (W systemie Windows 8.1 wybierz [Help] z menu „SHARP Printer Status Monitor” w oknie aplikacji.)

Tematy pokrewne

- Windows / Wybierz oprogramowanie do zainstalowania (strona 3)

Rozwiązywanie problemów

- Nie można zainstalować oprogramowania. (strona 22)
- Problemy w środowisku Windows (strona 23)

Instalacja sterownika skanera

1 Kliknij dwukrotnie ikonę [Setup] (📄).

Jeśli oprogramowanie pobrano z naszej witryny lub uzyskano od sprzedawcy

Wyodrębnij uzyskany program instalacyjny i kliknij dwukrotnie ikonę [Setup] w folderze. Wykonaj kolejne kroki.

Jeśli do urządzenia dołączono płytę „Software CD-ROM”

Włóż płytę „Software CD-ROM” do komputera, przejdź do katalogu płyty CD-ROM, kliknij dwukrotnie ikonę [Setup], a następnie kliknij opcje [Oprogramowanie narzędziowe] - [Sterownik skanera (TWAIN)].

- Istnieje możliwość wyświetlenia treści umowy "UMOWA LICENCYJNA" w żądanym języku, wybranym z menu językowego. Żeby zainstalować oprogramowanie w wybranym języku, należy kontynuować instalację w tym języku.

2 Postępuj według instrukcji ekranowych.

Zapoznaj się z komunikatem widocznym w oknie i kliknij przycisk [Dalej].

3 Gdy pojawi się informacja o zakończeniu instalacji, kliknij przycisk [OK].

Po zakończeniu instalacji może się pojawić prośba o ponowne uruchomienie komputera. W takim przypadku należy kliknąć przycisk [Tak], żeby ponownie uruchomić komputer.

4 Kliknij przycisk [Start] w systemie Windows, wybierz [Wszystkie aplikacje] (lub [Wszystkie programy]), wybierz [SHARP MFP TWAIN K*] i [Wybieranie urządzenia].

W systemie Windows 8.1 wybierz [Wybieranie urządzenia] z menu „SHARP MFP TWAIN K*” w oknie aplikacji.

* Znaki i numer mogą się różnić w zależności od modelu.

5 Kliknij przycisk [Szukaj].

Jeśli znasz adres IP, możesz kliknąć przycisk [Wprowadź] i wprowadzić adres IP bez wyszukiwania.

6 Z menu "Adres" wybierz adres IP urządzenia, a następnie kliknij przycisk [OK].

- Poproś administratora systemu o podanie adresu IP urządzenia.
- W polu "Adres" można wprowadzić bezpośrednio nazwę urządzenia (nazwę hosta) lub adres IP.
- Jeśli numer portu wykorzystywany przez skaner został zmieniony, po adresie IP urządzenia należy wprowadzić dwukropek ":", a następnie podać numer portu. (W normalnym przypadku nie ma konieczności wprowadzania numeru portu.)

7 Kliknij przycisk [OK].

Konfiguracja sterownika skanera zostanie zakończona.

Tematy pokrewne

- Windows / Wybierz oprogramowanie do zainstalowania (strona 3)

Rozwiązywanie problemów

- Nie można zainstalować oprogramowania. (strona 22)
- Weryfikacja adresu IP urządzenia (strona 22)
- Problemy w środowisku Windows (strona 23)

macOS / Instalacja sterownika drukarki

W poniższej części opisano proces instalacji i konfiguracji sterownika drukarki w przypadku pracy opisywanego urządzenia w środowisku macOS. Aby zainstalować sterownik drukarki z wykorzystaniem pliku pobranego z Internetu, rozpocznij od kroku 3.

1 Kliknij dwukrotnie folder [macOS].

- (1) Włóż płytę "Software CD-ROM" do napędu CD-ROM w komputerze.
- (2) Kliknij dwukrotnie ikonę [CD-ROM] na pulpicie.
- (3) Kliknij dwukrotnie folder [macOS].

2 Kliknij dwukrotnie ikonę folderu odpowiadającą wersji systemu operacyjnego.

3 Kliknij dwukrotnie plik DMG.

Przed zainstalowaniem oprogramowania należy się zapoznać z plikiem "ReadMe First". Plik "ReadMe First" znajduje się w folderze [English] w folderze [Readme].
* Znaki i numer mogą się różnić w zależności od modelu.

4 Kliknij dwukrotnie ikonę [MX-C55*].

* Kod lub numer może różnić się w zależności od modelu.

5 Kliknij przycisk [Continue].



6 Make sure that you understand the contents of the license agreement and then click the [Continue] button.

- If the license appears in the different language, change the language in the language menu.

7 Kliknij przycisk [Agree].

8 Kliknij przycisk [Install].

Rozpocznie się instalacja.

- Podczas instalacji sterownika drukarki może wyświetlić się komunikat ostrzegawczy w zależności od daty wydania certyfikatu. Należy go zignorować i kontynuować instalację.
- Jeśli pojawi się okno "Authenticate", wprowadź hasło i kliknij przycisk [Install Software] (lub [OK]).

9 Kiedy pojawi się ekran zakończenia instalacji, kliknij przycisk [Close].

Instalacja oprogramowania zostanie zakończona. Teraz należy skonfigurować sterownik drukarki.

10 W menu Apple kliknij opcję [System Preferences] i wybierz opcję [Printers & Scanners].

11 Kliknij przycisk [+] i wybierz [Dodaj drukarkę lub skaner].

Tematy pokrewne

Wymagania systemu (System operacyjny):

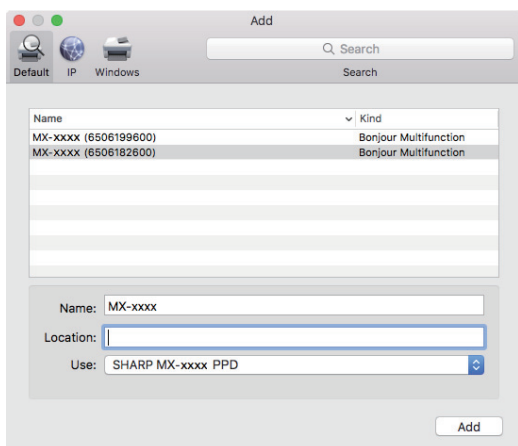
- macOS 10.9 - 11.0, macOS 12
- Wybrane modele mogą wymagać zastosowania modułu PS3.
- Sterownika skanera i sterownika PC-Fax nie można używać w środowisku macOS.

- Drukowanie przy pomocy funkcji IPP (strona 20)

Rozwiązywanie problemów

- Nie można zainstalować oprogramowania. (strona 22)
- Konfiguracja urządzenia (strona 22)
- Problemy w środowisku macOS (strona 24)

12 Kliknij ikonę [Default].



13 Kliknij nazwę modelu urządzenia.

Najczęściej nazwa modelu wyświetlana jest w następujący sposób:

<Nazwa modelu> (<Numer seryjny>)

14 Upewnij się, że wybrany został plik PPD dla odpowiedniego modelu urządzenia.

Plik PPD urządzenia zostanie automatycznie wybrany.

15 Kliknij przycisk [Add].

- Plik PPD jest instalowany w następujących folderach na dysku startowym.
[Library] - [Printers] - [PPDs] - [Contents] - [Resources]
Odpowiedni folder może się różnić w zależności od używanego systemu operacyjnego. Szczegółowe informacje znajdują się w instrukcji obsługi systemu operacyjnego.

16 Kliknij ikonę drukarki, naciśnij przycisk [Options & Supplies] i kliknij zakładkę [Option] (lub [Driver]).

17 Dostosuj konfigurację produktu urządzenia.

W przypadku gdy opisywane urządzenie zostało wykryte automatycznie, zweryfikuj prawidłowość ustawień.

Postępuj zgodnie z poniższymi instrukcjami, jeżeli ustawienia są nieprawidłowe lub gdy wymagana jest konfiguracja ręczna:

- (1) Wybierz urządzenia peryferyjne podłączone do drukarki.
- (2) Kliknij przycisk [OK].

Konfiguracja sterownika drukarki zostanie zakończona.

- Listę zainstalowanych elementów wyposażenia dodatkowego można sprawdzić, drukując stronę "Lista statusu urządzenia".
Aby wydrukować [Lista statusu urządzenia]: [Ustawienia] → [Status] → [Lista dla użytkownika] → [Drukuj]

Tematy pokrewne

- Drukowanie przy pomocy funkcji IPP (strona 20)

Rozwiązywanie problemów

- Nie można zainstalować oprogramowania. (strona 22)
- Konfiguracja urządzenia (strona 22)
- Problemy w środowisku macOS (strona 24)

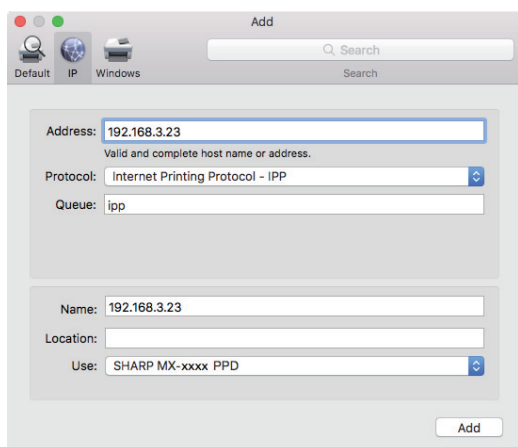
Drukowanie przy pomocy funkcji IPP

Opisywane urządzenie może być wykorzystywane w charakterze faksu poprzez wydruk na urządzeniu pracującym w innym miejscu.

1 Przejdź do ekranu [Printer browser].

Sposób wyświetlenia ekranu opisano w krokach 1-10 na "macOS / Instalacja sterownika drukarki (strona 18)".

2 Kliknij ikonę [IP].



3 Wybierz [IPP] w grupie "Protocol".

4 Wprowadź adres IP urządzenia (adres IP lub nazwę domeny) oraz nazwę kolejki.

5 W polu "Queue" wprowadź "ipp".

6 Upewnij się, że wybrany został plik PPD dla odpowiedniego modelu urządzenia.

Plik PPD urządzenia zostanie automatycznie wybrany.

7 Kliknij przycisk [Add].

8 Kontynuuj proces konfiguracji.

Tematy pokrewne

- Drukowanie przy pomocy funkcji IPP (strona 20)

Rozwiązywanie problemów

- Nie można zainstalować oprogramowania. (strona 22)
- Konfiguracja urządzenia (strona 22)
- Problemy w środowisku macOS (strona 24)

Rozwiązywanie problemów

W poniższej części instrukcji objaśniono najczęściej występujące problemy, pytania i rozwiązania stosowane podczas instalacji sterownika lub innych programów związanych z pracą drukarki.

Problem z instalacją (Windows/macOS) 22

- Nie można zainstalować oprogramowania. 22

Konfiguracja urządzenia 22

- Weryfikacja adresu IP urządzenia 22
- Weryfikacja statusu urządzeń peryferyjnych 22

Problemy w środowisku Windows 23

- Urządzenie nie jest wykrywane 23
- Nie można automatycznie skonfigurować elementów wyposażenia dodatkowego i urządzeń peryferyjnych. 23
- Usuwanie oprogramowania 24

Problemy w środowisku macOS 24

- Urządzenie nie jest wykrywane 24
- Usuwanie oprogramowania 24

Problem z instalacją (Windows/macOS)

! Nie można zainstalować oprogramowania.

KONTROLA

Czy jest dostateczna ilość wolnego miejsca na dysk lokalny?

Rozwiązanie

Usuń wszystkie niepotrzebne pliki i aplikacje, aby zwiększyć ilość **wolnego miejsca** na dysk lokalny.

KONTROLA

Czy używasz nieobsługiwanej wersji systemu operacyjnego?

Rozwiązanie

Upewnij się, że oprogramowanie może działać w Twoim systemie operacyjnym.

⇒ [Windows / Wybierz oprogramowanie do zainstalowania \(strona 3\)](#)

⇒ [macOS / Instalacja sterownika drukarki \(strona 18\)](#)

Konfiguracja urządzenia

! Weryfikacja adresu IP urządzenia

KONTROLA

Możesz sprawdzić adres IP za pomocą urządzenia.

Rozwiązanie

Na ekranie głównym naciśnij przycisk [Ustawienia], a następnie wybierz [Status] → [Status sieci].

! Weryfikacja statusu urządzeń peryferyjnych

KONTROLA

Zweryfikuj status urządzeń peryferyjnych zgodnie z poniższymi instrukcjami:

Rozwiązanie

Wydrukowana zostanie "Lista statusu urządzenia". Wydrukuj "Lista statusu urządzenia" w ustawieniach urządzenia, klikając przycisk [Ustawienia] → kartę [Status] → [Lista dla użytkownika] → [Lista statusu urządzenia].

Problemy w środowisku Windows

! Urządzenie nie jest wykrywane

KONTROLA

Czy komputer jest podłączony do tej samej sieci co opisywane urządzenie?

Rozwiązanie

Aby urządzenie zostało prawidłowo wykryte, zarówno ono jak i komputer muszą być podłączone do tej samej sieci LAN. W przypadku gdy podłączone są do różnych podsieci, kliknij przycisk [Określ stan] i wprowadź nazwę urządzenia (nazwę hosta) lub adres IP, a następnie ponownie wyszukaj urządzenie.

KONTROLA

Czy Twój komputer jest prawidłowo podłączony do urządzenia?

Rozwiązanie

Upewnij się, że kabel jest dobrze podłączony do gniazdek LAN w komputerze i urządzeniu. Sprawdź również podłączenie w hubie.

KONTROLA

Czy urządzenie jest włączone?

Rozwiązanie

Jeśli urządzenie jest wyłączone, nie zostanie wykryte. Włącz urządzenie głównym przełącznikiem zasilania, a następnie ponów wyszukiwanie.

! Nie można automatycznie skonfigurować elementów wyposażenia dodatkowego i urządzeń peryferyjnych.

KONTROLA

W przypadku braku możliwości automatycznego skonfigurowania elementów wyposażenia dodatkowego i urządzeń peryferyjnych należy skonfigurować je ręcznie.

⇒ [Włączenie elementów wyposażenia dodatkowego i urządzeń peryferyjnych \(strona 14\)](#)

Rozwiązanie

Zweryfikuj status podłączonych urządzeń peryferyjnych zgodnie z poniższymi instrukcjami oraz skonfiguruj elementy wyposażenia dodatkowego.

1) Wydrukuj "Lista statusu urządzenia" w ustawieniach opisywanego urządzenia oraz zweryfikuj ustawienia urządzeń peryferyjnych i podajników.

W celu wydrukowania "Lista statusu urządzenia" kliknij przycisk [Ustawienia], następnie kartę [Status] → [Lista dla użytkownika] → [Lista statusu urządzenia].

2) W celu skontrolowania [Ustaw status tacy], [Papier i nazwa rodzaju] oraz [Ustaw Drukowanie Tandem] kliknij odpowiedni przycisk i sprawdź szczegóły ustawień.

Ustaw status tacy:

W ustawieniach systemowych urządzenia znajdują się [Ustawienia Podstawowe] → [Ustawienia papieru] → [Ustawienia tacy na papier]. Określ rozmiar i typ papieru wybrany dla każdego podajnika.

Papier i nazwa rodzaju:

W ustawieniach systemowych urządzenia znajdują się [Ustawienia Podstawowe] → [Ustawienia papieru] → [Rejestracja Typu Papieru]. Wprowadzić nową nazwę w przypadku zmiany nazwy typu użytkownika.

Ustaw Drukowanie Tandem:

W ustawieniach systemowych urządzenia (dla Administratora) wprowadź ustawienie (adres IP klienta) dla [Ustawienia Podstawowe] → [Kontrola Urządzenia] → [Ustawienia Połączenia Tandem]. [Ustawienia Połączenia Tandem] można skonfigurować, wybierając [Podaj adres IP urządzenia wielofunkcyjnego] lub [Wyszukaj urządzenie wielofunkcyjne] na ekranie [Instalacja własna] (jeżeli zainstalowano).

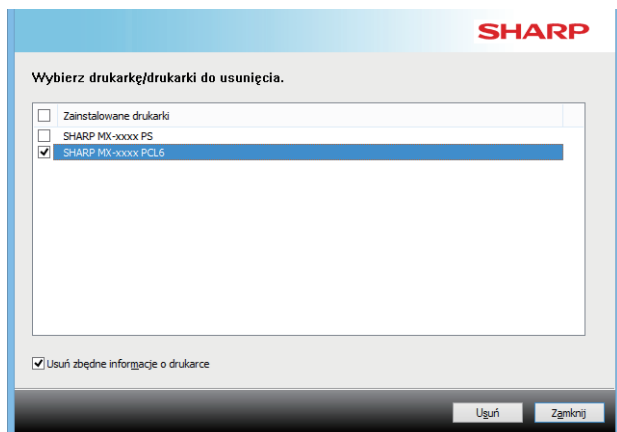
! Usuwanie oprogramowania

KONTROLA

Aby usunąć oprogramowanie zainstalowane przy użyciu programu instalacyjnego, wykonaj poniższe czynności.

Rozwiązanie

- 1) Kliknij przycisk [Start], wybierz [Ustawienia] → [System] → [Aplikacje i funkcje].
(W systemie Windows 11 kliknij przycisk [Start], wybierz opcje [Bluetooth i urządzenia] → [Drukarki i skanery].)
(W systemie Windows 8.1/Windows Server 2012 kliknij prawym przyciskiem myszy przycisk [Start], wybierz [Panel sterowania] → [Odinstaluj program].)
- 2) Wybierz opcję [SHARP Driver Uninstall Tool] i kliknij [Odinstaluj].
- 3) Wybierz sterownik drukarki lub sterownik PC-Fax, który chcesz usunąć z listy, i kliknij przycisk [Usuń].



- 4) Kliknij przycisk [Zamknij].
- 5) Wybierz z listy pozostałe oprogramowanie, które chcesz usunąć, i usuń je.
- 6) Zrestartuj komputer.

Problemy w środowisku macOS

! Urządzenie nie jest wykrywane

KONTROLA

Czy urządzenie jest włączone?

Rozwiązanie

Jeśli urządzenie jest wyłączone, nie zostanie wykryte. Włącz urządzenie głównym przełącznikiem zasilania, a następnie ponów wyszukiwanie.

KONTROLA

Czy Twój komputer jest prawidłowo podłączony do urządzenia?

Rozwiązanie

Upewnij się, że kabel jest dobrze podłączony do gniazdek LAN w komputerze i urządzeniu. Sprawdź również podłączenie w hubie.

! Usuwanie oprogramowania

Rozwiązanie

Usuń z listy drukarkę, która wykorzystuje dany plik PPD. Żeby wyświetlić listę drukarek, wykonaj czynności 10. z opisu "[macOS / Instalacja sterownika drukarki \(strona 18\)](#)".

Uwaga

SHARP[®]

SHARP CORPORATION