

Installationshandbok

Den här manualen förklarar hur man installerar och konfigurerar programvaran som gör att maskinen kan användas som skrivare eller scanner till en dator.

Kontakta din återförsäljare eller närmaste auktoriserad servicerepresentant för att erhålla programvaran som beskrivs i den här manualen.

I vissa länder och regioner levereras "Software CD-ROM" med produkten.

Programvarulicensavtal

Programvarulicensen visas när du hämtar programvaran*¹ eller installerar programvaran från CD-skivan*². Genom att ladda ner och använda programvaran godkänner du att du är bunden till villkoren för denna programvarulicens.

*¹ Om programvaran hämtas från vår webbplats.

*² Om "Software CD-ROM" levereras med maskinen.

Innehållsförteckning

▶ Sidan 2

Windows

▶ Sidan 3

macOS

▶ Sidan 18

Felsökning

▶ Sidan 21

Innan du installerar programvaran ska du se till att maskinen IP-adress och andra nätverksinställningar har konfigurerats och att maskinen är ansluten till ditt nätverk.

- Standardinställningen för IP-adress är att ta emot IP-adress automatiskt när maskinen används i en DHCP-miljö.
- Om maskinen används i en DHCP-miljö kan maskinens IP-adress ändras. Om detta sker är utskrift inte möjlig. Det här problemet kan undvikas genom att maskinen tilldelas en permanent IP-adress.
- Om du använder modeller med trådlöst LAN läser du medföljande användarhandbok om inställningarna.

Innehållsförteckning

Windows/välj den programvara som ska installeras 3

Installera skrivardrivrutinen /PC-Fax-drivrutinen (normalprocedur) 4

- Standard installering / Avancerad installation 5
- Anpassad installering 7
 - Installation med specificering av maskinadressen 8
 - Sök efter maskinen och installera drivrutinen 10
 - Använda IPP-funktionen eller SSL-funktionen för att skriva ut 11
 - Installera drivrutinen med en befintlig port 12
 - Installera endast drivrutinen 13
- Aktivera tillval och kringutrustning 14
- Ändra porten 15

Installera Printer Status Monitor 16

Installera skannerdrivrutinen 17

macOS / Installera skrivardrivrutinen 18

macOS / Installera skrivardrivrutinen 18

Utskrift med IPP-funktionen 20

Felsökning 21

Problem med installation (Windows/macOS) 22

Så här ska maskinen ställas in 22

Problem med Windows 23

Felsökning med macOS 24

OBS!

- Beskrivningarna i den här handboken förutsätter att du har grundläggande kunskaper om din Windows- eller macOS-dator.
- Mer information om operativsystemet finns i operativsystemets handbok eller direkthjälpen.
- Förklaringarna till skärmbilderna och procedurerna i den här handboken gäller främst för Windows® 10 i Windows®-miljöer och macOS 10.12 i macOS. De skärmar som visas kan variera beroende på operativsystemets version.
- När det står "xx-xxxx" i manualen ska du ersätta "xxxx" med namnet på din modell.
- I vissa fall kan det hända att det inte går att använda den programvara som beskrivs i denna manual. Detta beror på vilken modell och vilka expansionssatser som har installerats.
- Handboken innehåller hänvisningar till faxfunktionen. Observera dock att faxfunktionen inte är tillgänglig i vissa länder eller regioner.
- Stor omsorg har ägnats åt utarbetandet av denna handbok. Om du har några kommentarer om bruksanvisningen kan du kontakta din återförsäljare eller närmaste auktoriserade servicerepresentant.
- Denna produkt har genomgått kvalitetskontroll och inspektion enligt strikta rutiner. I den osannolika händelse av att ett fel eller något annat problem upptäcks ber vi dig kontakta din återförsäljare eller närmaste auktoriserade servicerepresentant.
- Förutom de fall som regleras enligt lag ansvarar SHARP ej för fel som uppstår vid användning av produkten eller dess tillbehör, eller för fel på grund av felaktig användning av produkten eller dess tillbehör, eller övriga fel eller för någon annan skada som uppstår på grund av användning av produkten.

Varning!

- Mångfaldigande, bearbetning eller översättning av handbokens innehåll utan föregående skriftligt medgivande av SHARP är förbjudet förutom i den utsträckning detta tillåts enligt lagen om upphovsrätt.
- All information i denna handbok kan när som helst komma att ändras utan föregående meddelande.
- Nätverkskabeln som ska anslutas till maskinen ska vara skärmad och den måste uppfylla specifikationerna.
- Visningskärmarna, meddelanden och tangentnamn kan eventuellt skilja sig från de som visas på din maskin på grund av löpande produktförbättringar och ändringar.

Windows/välj den programvara som ska installeras

•	Skrivardrivrutin / PC-faxdrivrutin	▶ Sidan 4
•	Printer Status Monitor	▶ Sidan 16
•	Scannerdrivrutin	▶ Sidan 17

Systemkrav

Innan du installerar programvaran som beskrivs i den här manualen måste du kontrollera att datorn uppfyller följande krav.

Operativsystem*	Windows 8.1, Windows 10, Windows 11 Windows Server 2012, Windows Server 2016, Windows Server 2019
Datortyp	IBM PC/AT-kompatibel dator Installerat trådbundet eller trådlöst LAN
Display	En upplösning på 1024 x 768 och 16-bitars färg eller högre rekommenderas.
Andra maskinvarukrav	En miljö där något av ovanstående operativsystem kan fungera fullt ut.

* Windows OS Starter Edition och Embedded Edition stöds inte.

Andra versioner och servicepaket stöds, men det rekommenderas att servicepaketen uppdateras till den senaste tillgängliga versionen. Inkluderar 64-bitars operativsystemsversioner.

- För att utföra åtgärderna som beskrivs i den här manualen som installation av programvara och konfiguration av inställningar efter installation måste man ha administratörsbehörighet.

Närliggande ämnen

Skrivardrivrutin:

Med dessa kan maskinen användas som en skrivare.

Printer Status Monitor:

Med denna kan du övervaka maskinens status på datorns bildskärm.

Scannerdrivrutin (TWAIN drivrutin):

Med denna kan du använda maskinens scannerfunktion från ett TWAIN-kompatibelt program.

PC-faxdrivrutin:

Med den kan du skicka en fil från datorn som ett fax på samma sätt som du skriver ut filen. (När tillvalet för fax är installerat.)

Även om faxfunktionen inte har installerats kan PC-Fax-drivrutinen uppdateras med hjälp av CD-ROM i expansionssett för Internetfax så att du kan skicka en fil från din dator som ett Internetfax på samma sätt som du skriver ut en fil.

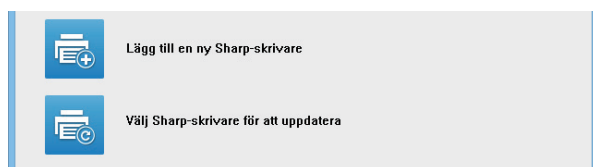
Installera skrivardrivrutinen /PC-Fax-drivrutinen (normalprocedur)

Installationsproceduren i det här avsnittet gäller för både skrivardrivrutinen och PC-Fax-drivrutinen. Förklaringarna är dock centrerade kring skrivardrivrutinen.

Om du har erhållit programvaran från vår webbplats eller din återförsäljare
Extrahera det installationsprogram du erhöll och dubbelklicka på ikonen [Setup] () i mappen [Printer].

Om du redan har installerat en liknande typ av drivrutin visas en skärm med val av installationstyp.

- Klicka på [Lägg till en ny Sharp-skrivare] för att installera skrivardrivrutinen.
- Klicka på [Välj Sharp-skrivare för att uppdatera] för att uppdatera en tidigare installerad drivrutin.



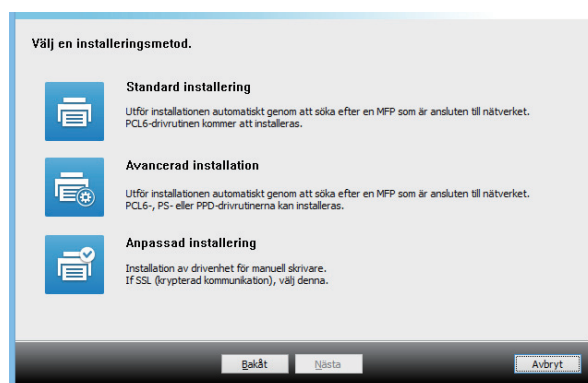
Om "Software CD-ROM" levererades med maskinen

- (1) För in CD-skivan i datorn, navigera till CD-skivan och dubbelklicka på ikonen [Setup] ().
- (2) Fönstret "LICENSVILLKOR" visas. Se till att du förstår innehållet i licensavtalet och klicka sedan på knappen [Ja].

• Du kan visa "LICENSVILLKOR" på ett annat språk genom att välja önskat språk på språkmenyn. Om du vill installera programvaran på det valda språket fortsätter du installationen med det valda språket.

- (3) Läs meddelandet i fönstret "Välkommen" och klicka sedan på knappen [Nästa].
- (4) Klicka på knappen [Drivrutin för utskrift].
 När du installerar PC-Fax-drivrutinen klickar du på knappen [Hjälpprogram] och sedan på [PC-faxdrivrutin].

Välj en installeringsmetod.



Standard installation

▶ Sidan 5

Installerar snabbt PCL6-skrivardrivrutinen.

Avancerad installation*

Väljer vilken skrivardrivrutin som ska installeras.

* Installeras inte för PC-Fax-drivrutinen.

Anpassad installation

▶ Sidan 7

Detaljerad installation, t.ex. ange IP-adress eller IPP-funktion/SSL-funktion.

Närliggande ämnen

Skrivardrivrutinen PCL6

Maskinen stöder Hewlett-Packards PCL6-språk för skrivarmanövrering.

PS-skrivardrivrutin*

PS-skrivardrivrutinen kan användas för sidbeskrivningsspråket PostScript 3 utvecklat av Adobe.

PPD-driver*

Med PPD-drivrutinen kan maskinen använda den vanliga Windows PS-skrivardrivrutinen.

* Beroende på modell kan det hända att PS3-expansionssatsen krävs.

- Den här handboken beskriver PC-Fax-drivrutinen och PPD-drivrutinen. Observera att PC-Fax-drivrutinen och PPD-drivrutinen inte är tillgängliga i vissa länder och regioner och därmed inte visas för programinstallation. I sådana fall kan du installera den engelska versionen om du vill använda drivrutinerna.

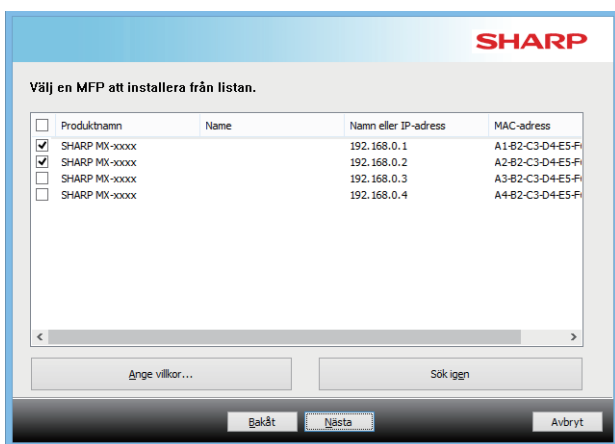
Standard installering / Avancerad installation

1 Klicka på knappen [Standard installering] eller knappen [Avancerad installation].

Se "Installera skrivardrivrutinen /PC-Fax-drivrutinen (normalprocedur) (sidan 4)" angående hur du visar skärmen "Välj en installeringsmetod."

2 Markera maskinen och klicka på [Nästa].

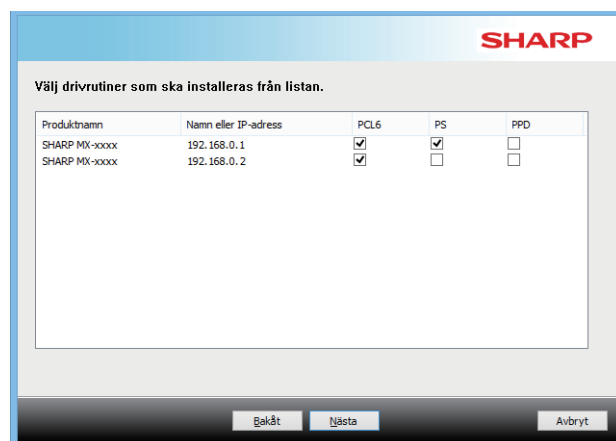
Du kan även klicka på knappen [Ange villkor] och söka efter maskinen genom att ange maskinens namn (värdnamn) eller IP-adress eller genom att välja sökperiod.



- Den här skärmen visas inte om enbart 1 enhet hittas.
- Om maskinen inte kan hittas kontrollerar du att maskinen är igång och att maskinen är ansluten till nätverket. Sedan klickar du på [Sök igen].

3 Välj den skrivardrivrutin som ska installeras och klicka på knappen [Nästa]. (Endast avancerad installation)

Kryssa i rutan för den skrivardrivrutin du vill installera så att en markering () visas.



- Om du installerar PC-Fax-drivrutinen visas inte den här skärmen.

4 Kontrollera innehållet och klicka på knappen [Nästa].

Närliggande ämnen

När [Standard installering] eller [Avancerad installation]* har valts sker installationen så som anges nedan.

- Maskinanslutningsmetod: LPR-direktutskrift (automatisk sökning)
- Skrivardrivrutin*: Standard installering: PCL6
Avancerad installation: Välj mellan PCL6, PS, PPD
- Skrivardrivrutinens namn: Kan inte ändras
- Visningsteckensnitt*: Installerad

* Installeras inte för PC-Fax-drivrutinen.

- Anpassad installering (sidan 7)

5 Följ anvisningarna på skärmen.

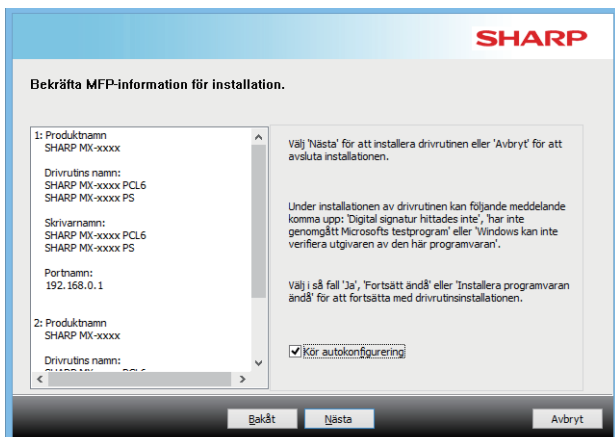
Läs meddelandet i fönstret som visas och klicka på knappen [Nästa].

Installationen påbörjas.

Markera rutan [Kör autokonfigurering] och installera.

Alternativen för maskinen och villkoren för

kringutrustningen kan återspeglas i konfigurationen.



- Om en säkerhetsvarning visas måste du klicka på [Installera].

6 När meddelande om att installationen är klar visas klickar du på knappen [Slutför].

- Välj namnet på maskinen från "Ställ in som standardskrivare" för att ange den installerade drivrutinen som standardskrivare. Om du inte vill ändra standardskrivare väljer du [Ändra inte].
- Klicka på [Skriv ut testsida] för att skriva ut en testsida. (Endast skrivardrivrutin)

Installationen är klar.

Efter installationen kan ett meddelande visas där du uppmanas starta om datorn. Om det meddelandet visas klickar du på knappen [Ja] så att datorn startas om.

Närliggande ämnen

- Windows/välj den programvara som ska installeras (sidan 3)
- Aktivera tillval och kringutrustning (sidan 14)

Felsökning

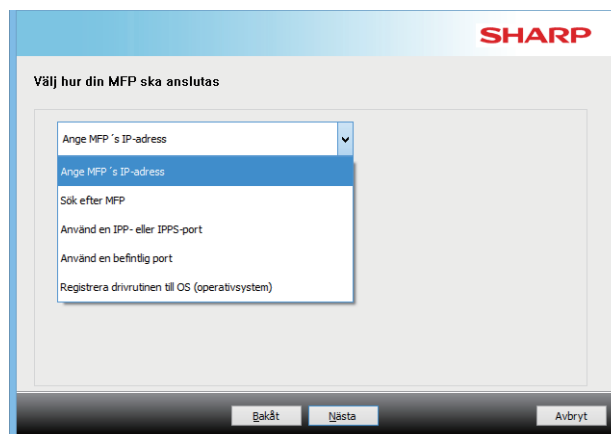
- Det går inte att installera programvaran. (sidan 22)
- Så här kontrollerar du maskinens IP-adress (sidan 22)
- Maskinen kan inte hittas (sidan 23)

Anpassad installering

Använd Anpassad installation om du vill göra egna inställningar.

1 Klicka på knappen [Anpassad installering].
Se "Installera skrivardrivrutinen /PC-Fax-drivrutinen (normalprocedur) (sidan 4)" angående hur du visar skärmen "Välj en installeringsmetod."

2 Välj hur din MFP ska anslutas



Ange MFP's IP-adress

► Sidan 8

Om maskinen inte hittas pga. Att den inte är påslagen eller av annan orsak kan installationen utföras genom att mata in maskinens namn (värdnamn) eller IP-adress.

Sök efter MFP

► Sidan 10

Hitta den maskin som är ansluten till nätverket och installera drivrutinen. Proceduren för att hitta maskinen är samma som i "Standard installering", men du kan också konfigurera avancerade inställningar.

Använd en IPP- eller IPPS-port

► Sidan 11

Using the IPP function, even when the printer is placed remotely, it can be used as a fax machine and high quality print is possible. Om du använder SSL-funktionen samtidigt, kan krypterade data skickas.

Använd en befintlig port

► Sidan 12

Installera drivrutinen med en befintlig port på din dator. Du kan också skapa en ny port.

Registrera drivrutinen till OS (operativsystem)

► Sidan 13

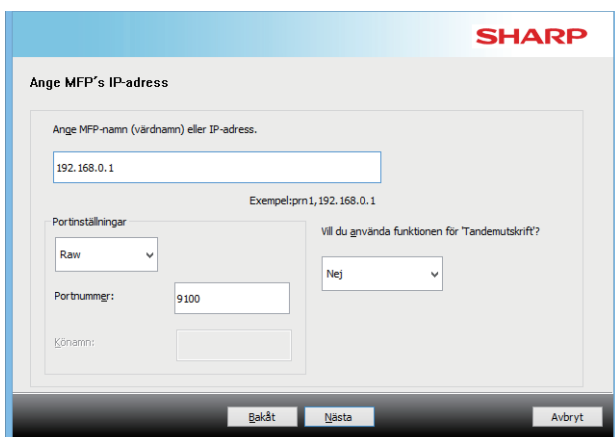
Även om skrivaren inte är ansluten till LAN, är det möjligt att installera skrivardrivrutinen.

Installation med specificering av maskinadressen

- 1** När du tillfrågas hur skrivaren är ansluten väljer du [Ange MFP's IP-adress] och klickar på knappen [Nästa].

Se "[Anpassad installering \(sidan 7\)](#)" angående hur du visar skärmen för anpassad installation.

- 2** Ange maskinens namn (värdnamn) eller IP-adress och klicka på knappen [Nästa].

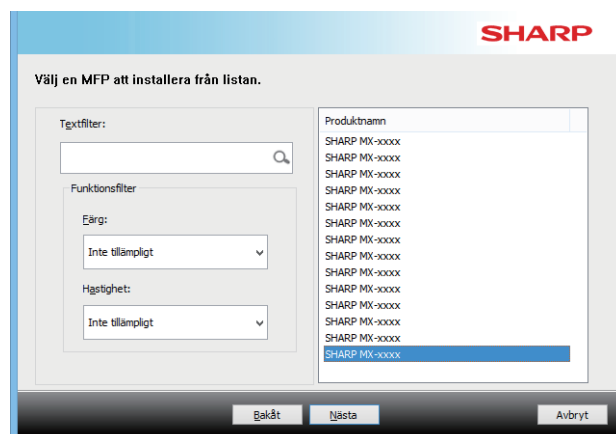


The screenshot shows the 'Ange MFP's IP-adress' window. It has a title bar with the SHARP logo. The main area contains a text input field with '192.168.0.1' and a search icon. Below it is a section for 'Portinställningar' with a dropdown menu set to 'Raw', a 'Portnummer' field with '9100', and a 'Könamn' field. To the right, there is a checkbox for 'Vill du använda funktionen för "Tandemutskrift?"' with a 'Nej' dropdown. At the bottom are 'Bakåt', 'Nästa', and 'Avbryt' buttons.

- Konfigurera portinställningar om så krävs. (Normalt sett krävs inga ändringar.)
- Om du vill använda funktionen Tandemutskrift väljer du [Ja]. (Endast skrivardrivrutin)

- 3** När modellvalsönstret visas markerar du maskinens modellnamn och klickar på knappen [Nästa].

Du kan filtrera listan efter modellnamn, färgtyp eller hastighet.



The screenshot shows the 'Välj en MFP att installera från listan' window. It has a title bar with the SHARP logo. The main area is divided into two sections: 'Textfilter' with a search input field, and 'Funktionsfilter' with two dropdown menus labeled 'Färg:' and 'Hastighet:', both set to 'Inte tillämpligt'. On the right is a list of 'Produktnamn' with 'SHARP MX-xxxx' repeated multiple times, and the last one is highlighted. At the bottom are 'Bakåt', 'Nästa', and 'Avbryt' buttons.

Närliggande ämnen

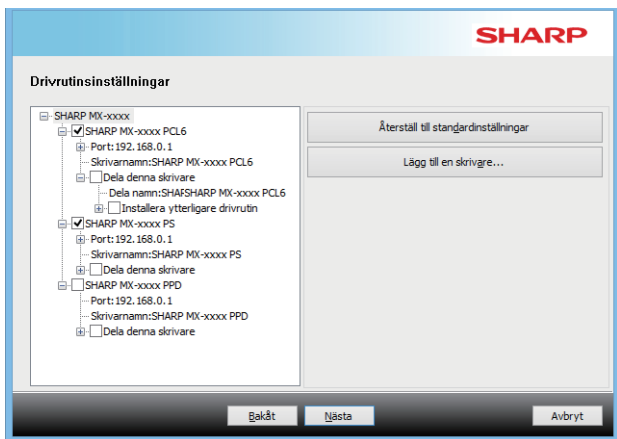
- Windows/välj den programvara som ska installeras (sidan 3)

Felsökning

- Det går inte att installera programvaran. (sidan 22)
- Så här kontrollerar du maskinens IP-adress (sidan 22)

4 När fönstret för val av drivrutin öppnas, välj den skrivardrivrutin som skall installeras och klicka på [Nästa].

Kryssa i rutan för den skrivardrivrutin du vill installera så att en markering () visas.



- Du kan klicka på [Skrivarnamn] för att ändra namn på skrivaren.
- Genom att välja modellnamn från listan och klicka på [Lägg till en skrivare] kan du kopiera drivrutinsinställningarna och installera flera drivrutiner för samma modell, var och en med ett nytt namn. (Endast skrivardrivrutin)
- Markera kryssrutan [Dela denna skrivare] för att dela den här skrivaren.
Om klientdatoren använder en annan version av operativsystemet än den version du använder markerar du kryssrutan [Installera ytterligare drivrutin] . (Endast skrivardrivrutin)

5 Följ anvisningarna på skärmen och gå vidare med installationen.

- Kontrollera innehållet på den visade skärmen. Klicka på [Nästa] för att gå vidare.
- Markera rutan [Kör autokonfigurering] och installera. Alternativen för maskinen och villkoren för kringutrustningen kan återspeglas i konfigurationen. (Endast skrivardrivrutin)
- Om visningstexten har installerats sätter du kryssrutan [Installera skärm teckensnitt] på . (Endast skrivardrivrutin)

► Om en säkerhetsvarning visas måste du klicka på [Installera].

6 Klicka på knappen [Välj].

- Välj namnet på maskinen från "Ställ in som standardskrivare" för att ange den installerade drivrutinen som standardskrivare. Om du inte vill ändra standardskrivare väljer du [Ändra inte].
- Klicka på [Skriv ut testsida] för att skriva ut en testsida. (Endast skrivardrivrutin)

Installationen är klar.

Efter installationen kan ett meddelande visas där du uppmanas starta om datorn. Om det meddelandet visas klickar du på knappen [Ja] så att datorn startas om.

Närliggande ämnen

- Windows/välj den programvara som ska installeras (sidan 3)
- Aktivera tillval och kringutrustning (sidan 14)
- Ändra porten (sidan 15)

Felsökning

- Det går inte att installera programvaran. (sidan 22)

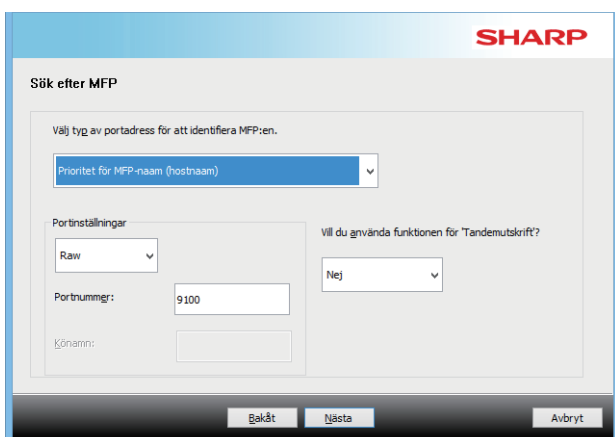
Sök efter maskinen och installera drivrutinen

- 1** När du tillfrågas hur skrivaren är ansluten väljer du [Sök efter MFP] och klickar på knappen [Nästa].

Se "[Anpassad installering \(sidan 7\)](#)" angående hur du visar skärmen för anpassad installation.

- 2** Välj sökmetod.

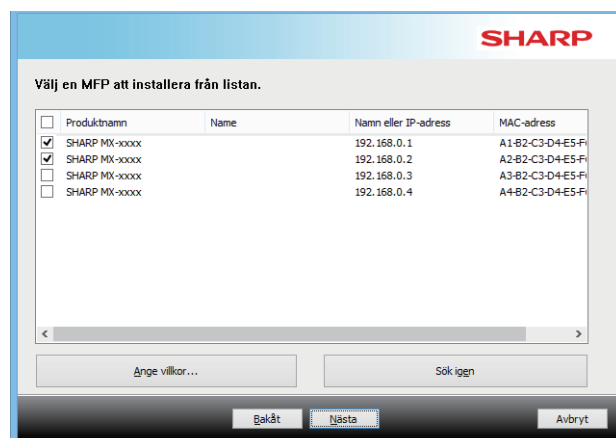
Välj namnet på den här maskinen (värdnamn) eller IP-adress och klicka på knappen [Nästa].



- Konfigurera portinställningar om så krävs. (Normalt sett krävs inga ändringar.)
- Om du vill använda funktionen Tandemutskrift väljer du [Ja]. (Endast skrivardrivrutin)

- 3** När modellvalsfönstret visas markerar du maskinens modellnamn och klickar på knappen [Nästa].

Du kan även klicka på knappen [Ange villkor] och söka efter maskinen genom att ange maskinens namn (värdnamn) eller IP-adress eller genom att välja sökperiod.



Produktnamn	Name	Namn eller IP-adress	MAC-adress
<input checked="" type="checkbox"/> SHARP MX-xxxx		192.168.0.1	A1-B2-C3-D4-E5-F
<input checked="" type="checkbox"/> SHARP MX-xxxx		192.168.0.2	A2-B2-C3-D4-E5-F
<input type="checkbox"/> SHARP MX-xxxx		192.168.0.3	A3-B2-C3-D4-E5-F
<input type="checkbox"/> SHARP MX-xxxx		192.168.0.4	A4-B2-C3-D4-E5-F

- 4** Följ anvisningarna på skärmen och gå vidare med installationen.

Procedurerna beskrivs i detalj i steg 4 och framåt i "[Installation med specificering av maskinadressen \(sidan 8\)](#)".

Installationen är klar.

Närliggande ämnen

- Windows/välj den programvara som ska installeras (sidan 3)
- Aktivera tillval och kringutrustning (sidan 14)

Felsökning

- Det går inte att installera programvaran. (sidan 22)
- Så här kontrollerar du maskinens IP-adress (sidan 22)

Använda IPP-funktionen eller SSL-funktionen för att skriva ut

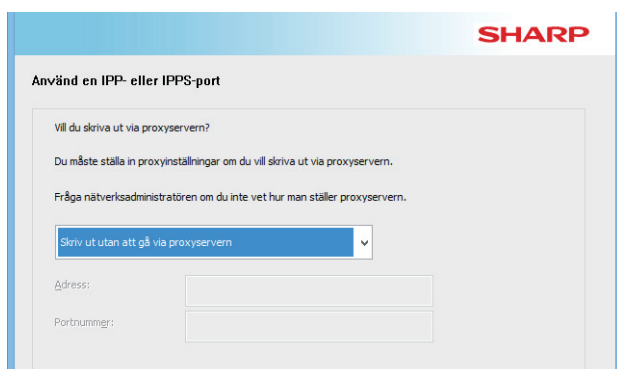
Om du vill använda SSL-funktionen ställer du in "SSL-inställningar" på maskinen. Mer information finns i användarhandboken som du hämtar från maskinens webbsida.

1 När du tillfrågas hur skrivaren är ansluten väljer du [Använd en IPP- eller IPPS-port] och klickar på knappen [Nästa].

Se "[Anpassad installering \(sidan 7\)](#)" angående hur du visar skärmen för anpassad installation.

2 Om en proxyserver används anger du proxyservern och klickar på [Nästa].

Du anger en proxyserver genom att markera [Skriv ut med hjälp av följande proxyserver] och ange [Adress] och [Portnummer].



3 Ange maskinens URL-adress och klicka på [Nästa].

Ange URL-adressen med följande format:

Normalt format:

`http://<maskinens domännamn eller IP-adress*1>:631*2/ipp`

När SSL används:

`https://<maskinens domännamn eller IP-adress*1>:<portnummer*3>/ipp`

*1 När du anger en IPv6-adress omger du IP-adressen med hakparenteser [].

Exempel: IP-adress 2001:1::a → `http://[2001:1::a]:631/ipp`

*2 Vanligtvis ska "631" vara angivet som portnummer. Om IPP-portnumret har ändrats på maskinen ska det nya portnumret anges.

*3 Vanligtvis kan portnumret och kolontecknet ":" precis före portnumret utelämnas. Om IPP-portnumret för SSL har ändrats på maskinen ska det nya portnumret anges.



- Om datorn och maskinen är anslutna till samma lokala nätverk kan du söka efter maskinen genom att klicka på knappen [Sök]. Maskinens URL-adress visas. Markera URL-adressen och klicka på knappen [Nästa].

4 Följ anvisningarna på skärmen och gå vidare med installationen.

Procedurerna beskrivs i detalj i steg 3 och framåt i "[Installation med specifiering av maskinadressen \(sidan 8\)](#)".

Installationen är klar.

Närliggande ämnen

- Windows/välj den programvara som ska installeras (sidan 3)
- Aktivera tillval och kringutrustning (sidan 14)

Felsökning

- Det går inte att installera programvaran. (sidan 22)
- Så här kontrollerar du maskinens IP-adress (sidan 22)

Installera drivrutinen med en befintlig port

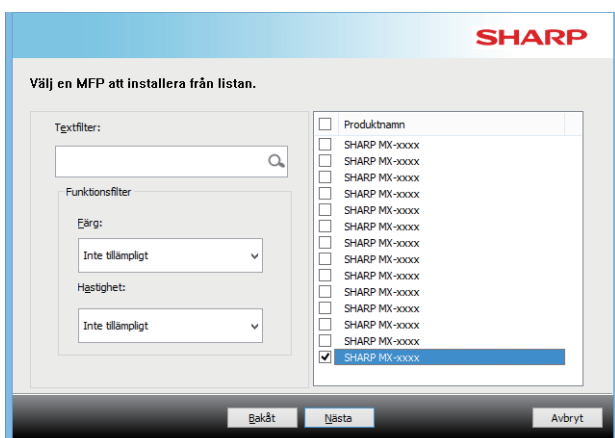
Installera drivrutinen med en befintlig port på din dator. Du kan också skapa en ny port.

1 Välj [Använd en befintlig port] och klicka på knappen [Nästa].

Se "[Anpassad installering \(sidan 7\)](#)" angående hur du visar skärmen för anpassad installation.

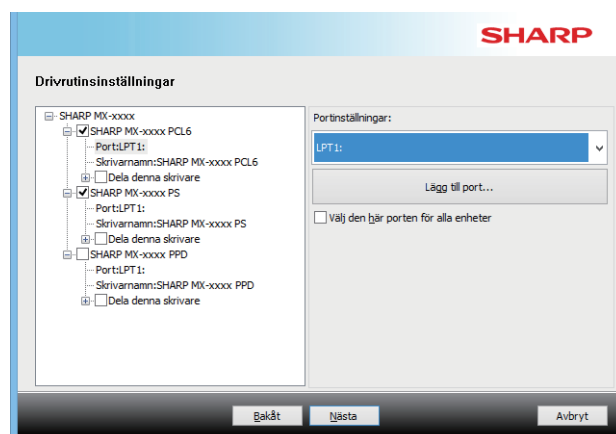
2 När modellvalsönstret visas markerar du maskinens modellnamn och klickar på knappen [Nästa].

Du kan filtrera listan efter modellnamn, färgtyp eller hastighet.



3 Välj port.

- Du kan klicka på en [Port] som du vill ändra i listan och välja önskad port.
- Klicka på [Lägg till port] för att skapa en ny port. Procedurerna beskrivs i detalj i steg 4 och framåt i "[Ändra porten \(sidan 15\)](#)".



4 Följ anvisningarna på skärmen och gå vidare med installationen.

Procedurerna beskrivs i detalj i steg 5 och framåt i "[Installation med specificering av maskinadressen \(sidan 8\)](#)".

Installationen är klar.

Närliggande ämnen

- Windows/välj den programvara som ska installeras (sidan 3)
- Aktivera tillval och kringutrustning (sidan 14)
- Ändra porten (sidan 15)

Felsökning

- Det går inte att installera programvaran. (sidan 22)

Installera endast drivrutinen

Det går inte att installera bara drivrutinen på en PC-faxdrivrutin. Menyn visar bara skrivardrivrutinen.

1 Välj [Registrera drivrutinen till OS (operativsystem)] och klicka på knappen [Nästa].

Se "[Anpassad installering \(sidan 7\)](#)" angående hur du visar skärmen för anpassad installation.



2 Bekräfta innehållet på skärmen och klicka på [Nästa].

Installationen börjar. Klicka på [Slutför] när installationen är klar.

- Om en säkerhetsvarning visas måste du klicka på [Installera].

Närliggande ämnen

- Windows/välj den programvara som ska installeras (sidan 3)

Aktivera tillval och kringutrustning

1 Klicka på [Start], välj [Inställningar] → [Enhet] → [Enheter och skrivare].

I Windows 11 klickar du på knappen [Start] och väljer [Bluetooth & enheter] → [Skrivare & skannrar].

I Windows 8.1/Windows Server 2012 högerklickar du på [Start], väljer [Kontrollpanelen] → [Visa enheter och skrivare] (eller [Enheter och skrivare]).

2 Öppna fönstret för skrivarens egenskaper.

- (1) Högerklicka på maskinens skrivardrivrutin.
- (2) Välj [Egenskaper för skrivare].

3 Klicka på fliken [Konfiguration].

4 Klicka på knappen [Automatisk konfiguration].

Inställningarna konfigureras automatiskt baserat på den identifierade maskinens status.

5 Klicka på knappen [OK] i skrivarens egenskapsfönster.

När du använder PPD-drivrutinen, och när skärmen för skrivaregenskaper visas i steg 2, följer du nedanstående steg:

- (1) Klicka på fliken [Enhetsinställningar].
- (2) Konfigurera alternativen baserat på maskinens konfiguration.

Alternativen och hur de konfigureras varierar beroende på operativsystemsversion.

Närliggande ämnen

- Windows/välj den programvara som ska installeras (sidan 3)
- Ändra porten (sidan 15)

Felsökning

- Det går inte att installera programvaran. (sidan 22)
- Jag vill kontrollera kringutrustningens status (sidan 22)
- Problem med Windows (sidan 23)
- Maskinens tillval och kringutrustning kan inte ställas in automatiskt (sidan 23)

Ändra porten

1 Klicka på [Start], välj [Inställningar] → [Enhet] → [Enheter och skrivare].

I Windows 11 klickar du på knappen [Start] och väljer [Bluetooth & enheter] → [Skrivare & skannrar].

I Windows 8.1/Windows Server 2012 högerklickar du på [Start], väljer [Kontrollpanelen] → [Visa enheter och skrivare] (eller [Enheter och skrivare]).

2 Öppna fönstret för skrivarens egenskaper.

- (1) Högerklicka på maskinens skrivardrivrutin.
- (2) Välj [Egenskaper för skrivare].

3 Lägga till eller ändra en port.

- (1) Klicka på fliken [Portar].
- (2) Klicka på knappen [Lägg till port].

- Om du vill ändra till en befintlig port väljer du port i listan och klickar på [Tillämpa].

4 Välj porttyp och klicka på knappen [Ny port].

• Standard TCP/IP Port

Det här är standardskrivarporten för operativsystemet.

- (1) Klicka på [Nästa].
- (2) Ange maskinens IPv6-adress i [Skrivarens namn eller IP-adress] och klicka på [Nästa].
- (3) Klicka på knappen [Välj].

• SC2 TCP/IP Port

Använd den här porten om du vill använda Tandemutskrift på ett IPv4-nätverk.

- (1) Skrivarnamn eller IP-adress.
- (2) Se till att [LPR] är markerat.
- (3) Se till att [Ip] anges.
- (4) Klicka på knappen [OK].

• SC-Print2005 Port

Om skrivardrivrutinen installeras med alternativet "Anpassad installation" med "Använd en IPP- eller IPPS-port" markerat, läggs [SC-Print2005 Port] till. Följ anvisningarna på skärmen.

- "SC2 TCP/IP Port" läggs till när skrivardrivrutinen installeras med "Anpassad installation" och "Ange MFP's IP-adress" eller "Sök efter MFP" är valt.
- "SC2 TCP/IP-port" kan inte användas om maskinen är ansluten till ett IPv6-nätverk.

5 Klicka på knappen [Stäng] i skärmbilden för steg 4.

6 Klicka på knappen [Tillämpa] i skärmbilden för steg 3.

- Vid användning av en port som skapats med "Standard TCP/IP Port", måste du se till att kryssrutan [SNMP-status är aktiverad] i fönstret som visas i steg 3 efter att du klickar på knappen [Konfigurera port] inte är markerad (). Skrivarproblem kan uppstå () om rutan [SNMP-status är aktiverad] är förkryssad.

Närliggande ämnen

- Windows/välj den programvara som ska installeras (sidan 3)
- Installera drivrutinen med en befintlig port (sidan 12)

Felsökning

- Det går inte att installera programvaran. (sidan 22)
- Så här kontrollerar du maskinens IP-adress (sidan 22)
- Problem med Windows (sidan 23)

Installera Printer Status Monitor

Med den här programvaran är det möjligt att kontrollera utskriftsstatus, eventuell efterbehandlare, pappersstorlek och återstående papper på datorskärmen.

Statusövervakaren kan inte användas om IPP-funktionen används.

1 Ladda ner Skrivarstatusmonitor från vår webbplats och genomför installationen.

Kontakta din återförsäljare eller närmaste auktoriserade servicerepresentant för mer information.

2 Följ anvisningarna på skärmen.

3 När meddelande om att installationen är klar visas klickar du på knappen [Slutför].

Om du vill att "Printer Status Monitor" ska startas automatiskt när datorn startas markerar du kryssrutan [Lägg till det här programmet i mappen Autostart] och klickar på knappen [Slutför].

Installationen är klar.

Efter installationen kan ett meddelande visas där du uppmanas starta om datorn. Om det meddelandet visas klickar du på knappen [Ja] så att datorn startas om.

- Hur du gör när du använder Printer Status Monitor beskrivs i hjälpen. Klicka på [Start] i Windows, välj [Alla appar] (eller [Alla program]), [SHARP Printer Status Monitor] och sedan [Hjälp]. (I Windows 8.1 väljer du [Hjälp] på menyn "SHARP Printer Status Monitor" i fönstret Appar.)

Närliggande ämnen

- Windows/välj den programvara som ska installeras (sidan 3)

Felsökning

- Det går inte att installera programvaran. (sidan 22)
- Problem med Windows (sidan 23)

Installera skannerdrivrutinen

1 Dubbelklicka på ikonen [Setup] (📁).

Om du har erhållit programvaran från vår webbplats eller din återförsäljare

Extrahera det installationsprogram du erhöll och dubbelklicka på ikonen [Setup] i mappen. Gå vidare med nästa steg.

Om "Software CD-ROM" levererades med maskinen

För in "Software CD-ROM" i datorn, navigera till CD-skivan, dubbelklicka på ikonen [Setup] och klicka på [Hjälpprogram] – [Scannerdrivrutin (TWAIN)].

- Du kan visa "LICENSVILLKOR" på ett annat språk genom att välja önskat språk på språkmenyn. Om du vill installera programvaran på det valda språket fortsätter du installationen med det valda språket.

2 Följ anvisningarna på skärmen.

Läs meddelandet i fönstret som visas och klicka på knappen [Nästa].

3 När meddelande om att installationen är klar visas klickar du på knappen [OK].

Efter installationen kan ett meddelande visas där du uppmanas starta om datorn. Om det meddelandet visas klickar du på knappen [Ja] så att datorn startas om.

4 Klicka på [Start] i Windows, välj [Alla appar] (eller [Alla program]), [SHARP MFP TWAIN K*] och sedan [Välj enhet].

I Windows 8.1 väljer du [Välj enhet] på menyn "SHARP MFP TWAIN K*" i fönstret Appar.

*Tecken och antal kan variera mellan modellerna.

5 Klicka på knappen [Sök].

Om du känner till IP-adressen kan du klicka på knappen [Inmatning] och ange IP-adressen utan att söka.

6 Välj IP-adress för maskinen på menyn "Adress" och klicka på knappen [OK].

- Fråga systemadministratören (nätverksadministratören) om maskinens IP-adress.
- Namnet (värdnamn) eller IP-adressen till maskinen kan matas in direkt under "Adress".
- Om portnumret som används av maskinens skannerfunktion har ändrats, skriv då in ett kolontecken ":" efter IP-adressen och skriv sedan in portnumret. (Vanligtvis behöver man inte ange något portnummer.)

7 Klicka på knappen [OK].

Konfigurationen av skannerdrivrutinen är nu klar.

Närliggande ämnen

- Windows/välj den programvara som ska installeras (sidan 3)

Felsökning

- Det går inte att installera programvaran. (sidan 22)
- Så här kontrollerar du maskinens IP-adress (sidan 22)
- Problem med Windows (sidan 23)

macOS / Installera skrivardrivrutinen

I det här avsnittet beskrivs hur du installerar och ställer in skrivardrivrutinen när du använder maskinen i en macOS-miljö. Börja från steg 3 om du vill installera skrivardrivrutinen med filen som hämtades från nätet.

1 Dubbelklicka på mappen [macOS].

- (1) Sätt in "Software CD-ROM" i datorns CD-enhet.
- (2) Dubbelklicka på ikonen [CD-ROM] på skrivbordet.
- (3) Dubbelklicka på mappen [macOS].

2 Dubbelklicka på mappen som motsvarar operativsystemets version.

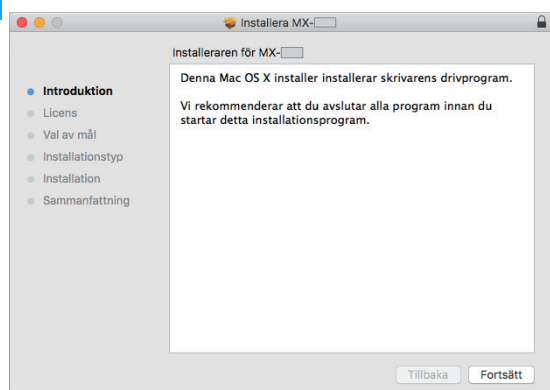
3 Dubbelklicka på DMG-filen.

Innan programmet installeras, läs "ReadMe First". "ReadMe First" ligger i mappen [Swedish] i mappen [Readme].
*Tecken och antal kan variera mellan modellerna.

4 Dubbelklicka på ikonen [MX-C55*].

* Tecknet eller numret kan variera beroende på modell.

5 Klicka på knappen [Fortsätt].



6 Se till att du förstår innehållet i licensavtalet och klicka sedan på knappen [Fortsätt].

- Om licensen visas i det andra språket, byt då språk i språkmenyn.

7 Klicka på knappen [Godkänns].

8 Klicka på knappen [Installera].

Installationen börjar.

- När en skrivardrivrutin installeras kan ett varningsmeddelande visas beroende på certifikatets utgivningsdatum. Det är inte ett problem, fortsätt med installationen.
- Om fönstret "Autentisera" visas anger du lösenordet och klickar på knappen [Installera programvara] (eller [OK]).

9 Klicka på knappen [Stäng] när fönstret som meddelar att installationen är klar visas.

Detta slutför installationen av programvaran. Konfigurera därefter inställningarna för skrivardrivrutinen.

10 Klicka på [Systeminställningar] i Apple-menyn och välj [Skrivare och skanner].

11 Klicka på [+] och välj [Lägg till skrivare eller skanner].

Närliggande ämnen

Systemkrav (Operativsystem):

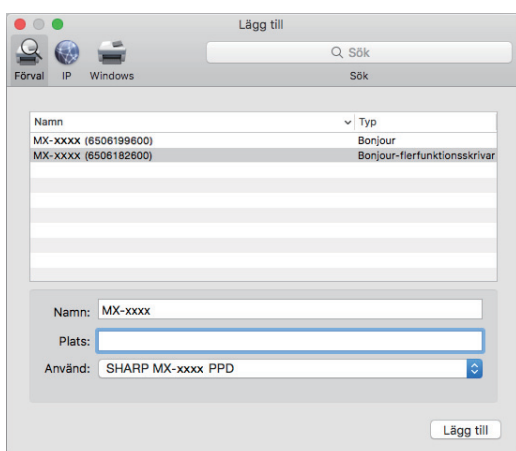
- macOS 10.9 - 11.0, macOS 12
- *En PS3-expansionssats kan vara nödvändig, beroende på vilken modell som används.
- Scannerdrivrutinen och PC-Fax-drivrutinen kan inte användas i en macOS-miljö.

- Utskrift med IPP-funktionen (sidan 20)

Felsökning

- Det går inte att installera programvaran. (sidan 22)
- Så här ska maskinen ställas in (sidan 22)
- Felsökning med macOS (sidan 24)

12 Klicka på ikonen [Förval].



13 Klicka på maskinens modellnamn.

Modellnamnet visas vanligtvis så här:
<Modellnamn> (<Serienummer>)

14 Kontrollera att PPD-filen för din modell är vald.

Lämplig PPD-fil för enheten väljs automatiskt.

15 Klicka på [Lägg till].

- PPD-filen är installerad i följande mappar på tartup-skivan. [Library] - [Printers] - [PPDs] - [Contents] - [Resources]
Tillämplig mapp kan variera beroende på ditt operativsystem. Mer information finns i handboken för operativsystemet.

16 Klicka på skrivarikonen, knappen [Alternativ och förbrukningsmaterial] och klicka på fliken [Alternativ] (eller [Drivrutin]).

17 Matcha maskinens produktkonfiguration.

Om maskinens konfiguration identifierats automatiskt kontrollerar du att inställningarna är rätt.

Om de är fel, eller det är nödvändigt att ställa in dem manuellt, gör du så här:

- (1) Välj kringutrustning som är ansluten till maskinen
- (2) Klicka på [OK]

Detta slutför konfigurationen av skrivardrivrutinen.

- Du kan kontrollera vilka alternativ som är installerade på maskinen genom att skriva ut "Maskinstatuslista".
Skriva ut [Maskinstatuslista]: [Inställningar] → [Status] → [Datalista för anv.] → [Skriv ut]

Närliggande ämnen

- Utskrift med IPP-funktionen (sidan 20)

Felsökning

- Det går inte att installera programvaran. (sidan 22)
- Så här ska maskinen ställas in (sidan 22)
- Felsökning med macOS (sidan 24)

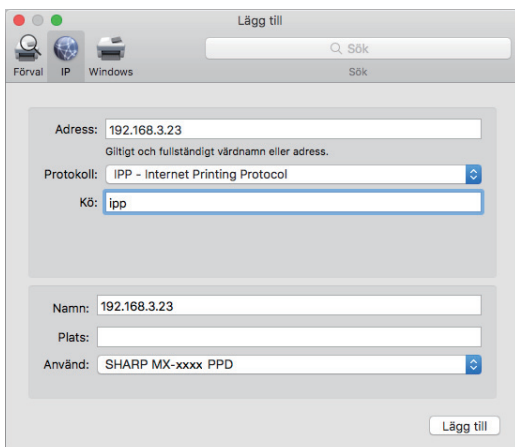
Utskrift med IPP-funktionen

Du kan använda maskinen som en fax genom att skriva ut data på en ärrplacerad maskin.

1 Visa skärmen [Skrivare].

Du visar skärmen genom att utföra steg 1-10 på "[macOS / Installera skrivardrivrutinen \(sidan 18\)](#)".

2 Klicka på ikonen [IP].



3 Välj [IPP] i "Protokoll".

4 Ange maskinens adress (IP-adress eller domännamn) och könamn.

5 Skriv "ipp" i "Kö".

6 Kontrollera att PPD-filen för din modell är vald.

Lämplig PPD-fil för enheten väljs automatiskt.

7 Klicka på [Lägg till].

8 Fortsätt med inställningen.

Närliggande ämnen

- Utskrift med IPP-funktionen (sidan 20)

Felsökning

- Det går inte att installera programvaran. (sidan 22)
- Så här ska maskinen ställas in (sidan 22)
- Felsökning med macOS (sidan 24)

Felsökning

I det här avsnittet beskrivs vanliga problem, frågor och lösningar vid installation av skrivardrivrutin och programvara.

Problem med installation (Windows/macOS) 22

- Det går inte att installera programvaran. 22

Så här ska maskinen ställas in 22

- Så här kontrollerar du maskinens IP-adress 22
- Jag vill kontrollera kringutrustningens status 22

Problem med Windows 23

- Maskinen kan inte hittas 23
- Maskinens tillval och kringutrustning kan inte ställas in automatiskt 23
- Borttagning av programvaran 24

Felsökning med macOS 24

- Maskinen kan inte hittas 24
- Borttagning av programvaran 24

Problem med installation (Windows/macOS)

! Det går inte att installera programvaran.

CHECK

Finns det tillräckligt med ledigt utrymme på Lokal disk?

Åtgärd

Ta bort onödiga filer och program för att öka minnesutrymmet på Lokal disk.

CHECK

Använder du ett operativsystem som inte fungerar med programvaran?

Åtgärd

Kontrollera att programvaran kan köras på operativsystemet.

⇒ [Windows/välj den programvara som ska installeras \(sidan 3\)](#)

⇒ [macOS / Installera skrivardrivrutinen \(sidan 18\)](#)

Så här ska maskinen ställas in

! Så här kontrollerar du maskinens IP-adress

CHECK

Du kan kontrollera maskinens IP-adress.

Åtgärd

Tryck på [Inställningar] på startskärmen och välj [Status] → [Nätverksstatus].

! Jag vill kontrollera kringutrustningens status

CHECK

Kontrollera status för kringutrustning genom att följa anvisningarna nedan:

Åtgärd

"Maskinstatuslista" skrivs ut. Om du vill skriva ut "Maskinstatuslista" i maskinensinställningar knackar du på [Inställningar] → [Status] tab → [Datalista för anv.] → [Maskinstatuslista].

Problem med Windows

! Maskinen kan inte hittas

CHECK

Är datorn ansluten till samma nätverk som maskinen?

Åtgärd

Datorn och maskinen måste vara anslutna till samma nätverk. Om de är anslutna till olika delnätverk klickar du på [Ange villkor] och anger maskinens namn (värddamn) eller IP-adress och söker igen.

CHECK

Är din dator korrekt ansluten till maskinen?

Åtgärd

Kontrollera att kabeln har anslutits ordentligt till LAN-uttagen på datorn och maskinen. Kontrollera även anslutningarna till hubben.

CHECK

Är maskinen påslagen?

Åtgärd

Om maskinen är avstängd identifieras den inte. Slå på huvudströmbrytaren och sök igen efter att du har slagit på maskinen.

! Maskinens tillval och kringutrustning kan inte ställas in automatiskt

CHECK

I så fall får du göra inställningarna manuellt.
⇒ [Aktivera tillval och kringutrustning \(sidan 14\)](#)

Åtgärd

Kontrollera status för monterad kringutrustning genom att följa anvisningarna nedan.

1) Skriv ut "Maskinstatuslista" i maskinens inställningar och kontrollera inställningarna för kringutrustning och fack.

Om du vill skriva ut "Maskinstatuslista" knackar du på [Inställningar] och sedan på fliken [Status] → [Datalista för anv.] → [Maskinstatuslista].

2) För [Ange status för kassett], [Papperstypnamn] och [Ställ in tandemutskrift] klickar du på respektive knapp och kontrollerar inställningarna.

Ange status för kassett:

I maskinens systeminställningar tillämpas inställningarna i [Allmänna inställningar] → [Inställningar för papper] → [Papperskassett Inställningar]. Ange pappersstorlek och typ som har angetts för respektive fack.

Papperstypnamn:

I maskinens systeminställningar tillämpas inställningarna i [Allmänna inställningar] → [Inställningar för papper] → [Registrering av papperstyp]. Om namnet på användaren har ändrats anger du det nya namnet.

Ställ in tandemutskrift:

I maskinens systeminställningar (för administratör) anger du inställningen (klientdator IP-adress) för [Allmänna inställningar] → [Enhetsstyrning] → [Inställning för tandemkoppling]. [Inställning för tandemkoppling] kan anges med [Ange MFP's IP-adress] eller [Sök efter MFP] på skärmen [Anpassad installering] (om den är installerad).

! Borttagning av programvaran

CHECK

Följ stegen nedan för att ta bort den programvara som installerats med hjälp av installationsprogrammet.

Åtgärd

- 1) Klicka på [Start], välj [Inställningar] → [System] → [Appar och funktioner].
(I Windows 11 klickar du på knappen [Start] och väljer [Bluetooth & enheter] → [Skrivare & skannrar].)
(I Windows 8.1/Windows Server 2012 högerklickar du på [Start] och väljer [Kontrollpanelen] → [Avinstallera ett program].)
- 2) Välj [SHARP Driver Uninstall Tool] och klicka på [Avinstallera].
- 3) Välj den skrivardrivrutin eller PC-fax-drivrutin som du vill ta bort från listan och klicka på knappen [Ta bort].



- 4) Klicka på knappen [Stäng].
- 5) Välj den andra programvaran du vill ta bort från listan och ta bort den.
- 6) Starta om datorn.

Felsökning med macOS

! Maskinen kan inte hittas

CHECK

Är maskinen påslagen?

Åtgärd

Om maskinen är avstängd identifieras den inte. Slå på huvudströmbrytaren och sök igen efter att du har slagit på maskinen.

CHECK

Är din dator korrekt ansluten till maskinen?

Åtgärd

Kontrollera att kabeln har anslutits ordentligt till LAN-uttagen på datorn och maskinen. Kontrollera även anslutningarna till hubben.

! Borttagning av programvaran

Åtgärd

Ta bort skrivaren som använder maskinens PPD-fil från skrivarlistan. För att visa skrivarlistan, se steg 10 på "[macOS / Installera skrivardrivrutinen \(sidan 18\)](#)".

Anmärkning

SHARP[®]

SHARP CORPORATION