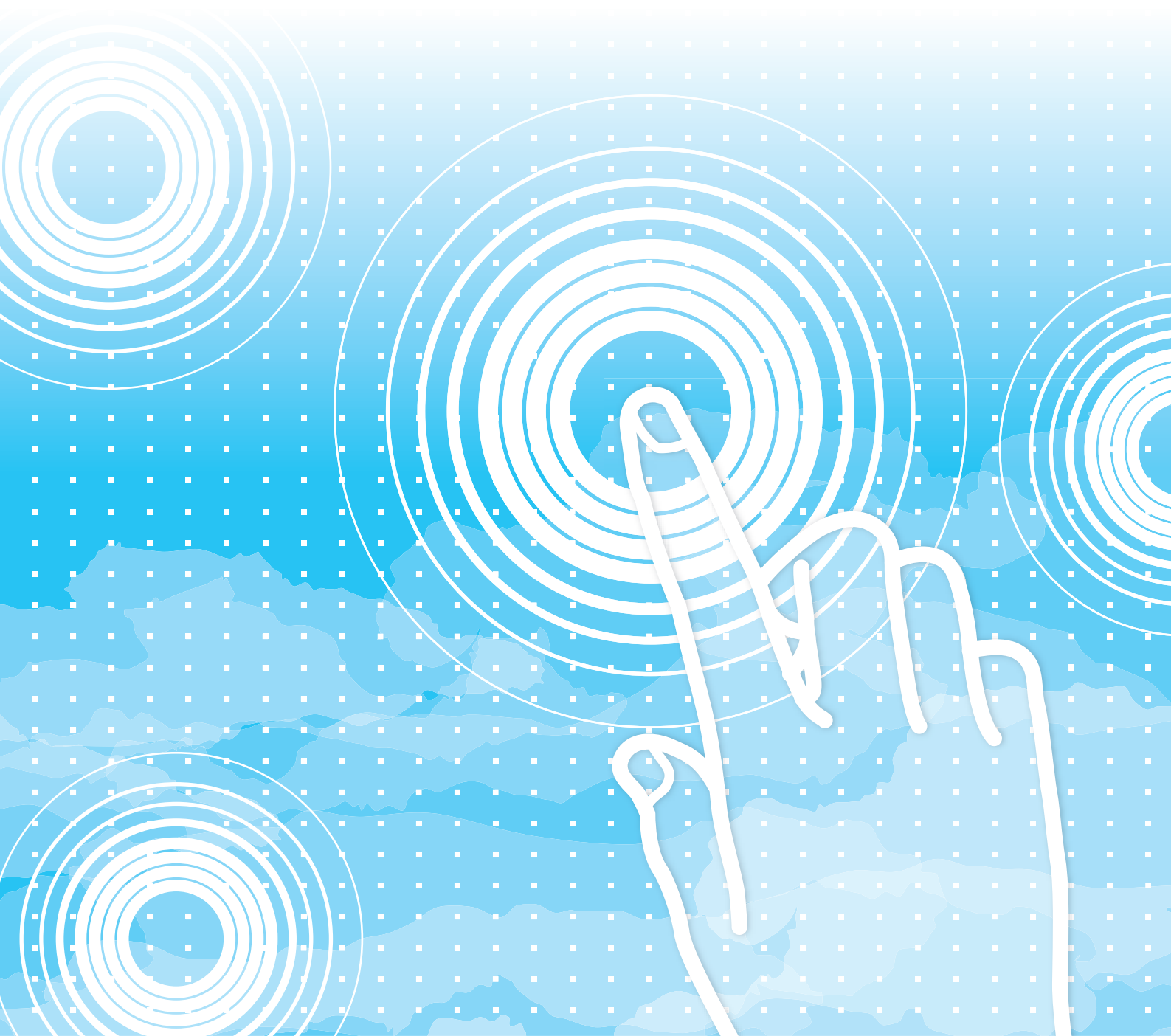


**SHARP**

# Handbuch für AirPrint



## Inhalt

<b>ÜBER DIESE ANLEITUNG</b> .....	<b>2</b>
<b>AirPrint</b> .....	<b>3</b>
• Vor der Verwendung von AirPrint .....	3
• Mit AirPrint drucken .....	3
• Mit AirPrint ein Fax versenden .....	4
• Mit AirPrint ein gescanntes Dokument versenden .....	4
<b>AirPrint-Einstellungen</b> .....	<b>5</b>

## ÜBER DIESE ANLEITUNG

Diese Anleitung erläutert die Verwendung von AirPrint.

### Bitte beachten

- Bitte ersetzen Sie bei allen Verweisen auf "xx-xxxx" in dieser Anleitung "xx-xxxx" durch die Modellbezeichnung Ihres Geräts.
- Diese Anleitung enthält keine detaillierten Erläuterungen der Gerätefunktionen. Weitere Angaben über Namen und Funktionen, die in dieser Anleitung verwendet werden, finden Sie im Benutzerhandbuch.
- Inhalte dieser Anleitung sind allgemeine Produktbeschreibungen, also auch anderer Modelle. Deshalb enthält diese Anleitung Beschreibungen von Funktionen, die für Ihr Modell nicht verfügbar sind.
- Dieses Handbuch wurde sorgfältig ausgearbeitet. Im Falle von Anmerkungen oder Fragen über dieses Handbuch wenden Sie sich bitte an Ihren Händler oder die nächstgelegene autorisierte Servicevertretung.
- Für dieses Produkt wurden eine umfangreiche Qualitätskontrolle und verschiedene Prüfverfahren angewandt. Falls das Produkt dennoch beschädigt ist oder sonstige Probleme auftreten, wenden Sie sich bitte an Ihren Händler oder die nächstgelegene autorisierte Servicevertretung.
- Mit Ausnahme der gesetzlich verordneten Verantwortung ist SHARP nicht für Fehler verantwortlich, die während der Verwendung des Produkts oder seiner Optionen auftreten, oder Fehler aufgrund des inkorrekten Betriebs des Produkts oder seiner Optionen, oder andere Fehler, oder jegliche andere Schäden, die aufgrund der Verwendung des Produkts auftreten.

### Warnung

- Die Vervielfältigung, Anpassung oder Übersetzung von Inhalten dieses Handbuchs ist nur nach vorheriger schriftlicher Genehmigung und nur im Rahmen der gültigen Copyright-Gesetze zulässig.
- Alle in diesem Handbuch enthaltenen Informationen können ohne vorherige Ankündigung geändert werden.

### Abbildungen, Bedienfeld, Touch-Panel und Websites in dieser Anleitung

Die Peripheriegeräte zählen im Allgemeinen zur Sonderausstattung; manche Modelle sind jedoch mit gewissen Peripheriegeräten standardmäßig ausgestattet.

Bei der Beschreibung mancher Funktionen und Vorgehensweisen wird davon ausgegangen, dass andere als die oben beschriebenen Geräte installiert sind.

Abhängig von Inhalt, Modell und installierten Peripheriegeräten ist möglicherweise keine Verwendung möglich. Weitere Informationen finden Sie im Benutzerhandbuch.

Dieses Handbuch enthält Verweise auf die Fax- und Internetfaxfunktion. Beachten Sie jedoch bitte, dass die Fax- und Internetfaxfunktion in einigen Ländern und Regionen und bei manchen Modellen nicht zur Verfügung steht.

- Die im Handbuch dargestellten Bildschirme, Nachrichten und Tastaturbezeichnungen können aufgrund von durchgeführten Produktverbesserungen und Änderungen geringfügig von denen des tatsächlichen Geräts abweichen.
- Das Touch-Panel, die Abbildungen und Einstellungsbildschirme in diesem Handbuch dienen nur als Referenz und können je nach Modell, installierten Optionen, Änderungen, die von der Standardeinstellung geändert wurden, und nach Land und Region variieren.
- Details über Systemeinstellungen und Einstellungsmethoden können je nach Modell unterschiedlich sein.
- In diesem Handbuch wird davon ausgegangen, dass ein Vollfarbgerät benutzt wird. Einige der Erklärungen treffen möglicherweise nicht auf ein Schwarzweißgerät zu.

## AirPrint

Daten können über Anwendungen, die AirPrint unterstützen, ausgewählt werden und dann über das Gerät gedruckt, als Fax versendet oder gescannt werden.



- Beachten Sie, dass sich der Support für macOS (Mac) und iOS (iPhone/iPad) in gewissen Details unterscheidet.
  - macOS (Mac)  
Drucken/Faxen/Versenden über macOS ist durch die Unterstützung von AirPrint auf dem Gerät verfügbar.
  - iOS (iPhone/iPad)  
Nur Drucken über iOS ist durch die Unterstützung von AirPrint auf dem Gerät verfügbar.
- Je nach Modell kann für die Verwendung von AirPrint ein PS-Modul erforderlich sein.



### Aktivieren von AirPrint

Wählen Sie unter "Einstellungen (Administrator)" [Systemeinstellungen] → [Einstellungen für Netzwerk] → [Einstellungen externe Druckdienste] → [AirPrint-Einstellungen] aus.

▶ [AirPrint-Einstellungen \(Seite 5\)](#)

## Vor der Verwendung von AirPrint

Um AirPrint auf macOS verwenden zu können, müssen Sie zuerst die Geräteinformationen in Ihrem Gerät registrieren. Erweiterte Einstellungen sind für die Verwendung von AirPrint auf iOS nicht erforderlich.

Aktivieren Sie AirPrint in den Geräteeinstellungen und aktivieren Sie zudem AirPrint auf Ihrem Gerät.

**(1) Klicken Sie auf [Drucker & Scanner] ([Drucken & Scannen]) in den Systemeinstellungen.**

**(2) Klicken Sie auf [+].**

**(3) Wählen Sie den Namen des Geräts aus der Liste, wählen Sie [AirPrint] ([AirPrint sichern]) aus den Treibern und klicken Sie auf [Hinzufügen].**

Der Setupvorgang beginnt und das Gerät kann mit AirPrint verwendet werden.

## Mit AirPrint drucken

Die Druckverfahren unterscheiden sich je nach Anwendung. Als Beispiel finden Sie nachfolgend die Vorgehensweise für das Drucken einer Website, die in der iOS-Version von Safari angezeigt wird.

**(1) Öffnen Sie die Seite, die in Safari gedruckt werden soll.**

Verwenden Sie die in Safari verfügbaren Optionen, um die für den Druck vorgesehene Seite zu öffnen.

**(2) Berühren Sie .**

**(3) Berühren Sie die Option [Drucken].**

Das Menü wird angezeigt. Berühren Sie die Option [Drucken].

**(4) Wählen Sie den Drucker.**

Mit AirPrint kompatible Drucker, die sich im selben Netzwerk wie das angezeigte Gerät befinden, werden angezeigt. Wählen Sie das gewünschte Gerät.

**(5) Wählen Sie die Druckeinstellungen und berühren Sie [Drucken].**

Legen Sie die Anzahl der Kopien und weitere Einstellungen, sofern erforderlich, fest und berühren Sie [Drucken].



- Wenn Sie einen Druckauftrag mit einem PIN-Code von Ihrem Gerät senden, wird der Druckauftrag im Hauptordner der Dokumentenablage gespeichert.
- Der angezeigte Bildschirm hängt von Ihrer Betriebssystemversion ab.
- Abhängig vom jeweiligen Betriebssystem und der Anwendung können die mit AirPrint verfügbaren Druckoptionen unterschiedlich ausfallen.
- Um mit AirPrint zu drucken, wenn die Benutzerauthentifizierung des Geräts verwendet wird, aktivieren Sie [IPP-Authentifizierung außer für Druckertreiber aktivieren] in "Einstellungen (Administrator)" → [Systemeinstellungen] → [Einstellung Authentifizierung] → [Standard-einstellungen].
- Um in Farbe zu drucken, müssen Sie die Berechtigung von "Andere Benutzer" in eine Berechtigung ändern, die den Farbdruck erlaubt.

## Mit AirPrint ein Fax versenden



Je nach Land, Region oder Modell ist die Faxfunktion ggf. nicht verfügbar.

Eine mit einer AirPrint kompatiblen Anwendung erstellte Datei kann über das Gerät als Fax versendet werden.

Die Sendeverfahren unterscheiden sich je nach Anwendung.

Weitere Details zum Senden einer Datei als Fax finden Sie im Benutzerhandbuch der Anwendung. Das Übertragungsverfahren für macOS wird nachfolgend als Beispiel erläutert.

- (1) Öffnen Sie die zu sendende Datei.**
- (2) Wählen Sie in der Anwendung unter [Datei] die Option [Drucken].**
- (3) Wählen Sie unter [Drucker] das Gerät - Fax.**
- (4) Geben Sie unter Adresse die Faxnummer ein. Klicken Sie nach dem Abschluss der Einstellungen auf [Fax].**

Die Faxübertragung beginnt.



- Soll ein Fax gesendet werden, wird ein Fax-Erweiterungsmodul benötigt.
- AirPrint kann selbst dann zum Senden eines Faxes verwendet werden, wenn [PC-Fax-Übertragung deaktivieren] aktiviert ist.
- Mit AirPrint gesendete Faxe werden auf die gleiche Weise wie erneut gesendete Aufträge in der Dokumentenablage verwaltet.
- Um mit AirPrint ein Fax zu senden, wenn die Benutzerauthentifizierung des Geräts verwendet wird, aktivieren Sie [IPP-Authentifizierung außer für Druckertreiber aktivieren] in "Einstellungen (Administrator)" → [Systemeinstellungen] → [Einstellung Authentifizierung] → [Standard-einstellungen].

## Mit AirPrint ein gescanntes Dokument versenden

Sie können ein Dokument mit einer AirPrint-kompatiblen Anwendung auf dem Gerät scannen und das gescannte Dokument an ein Gerät senden.

Die Sendeverfahren unterscheiden sich je nach Anwendung.

Weitere Details zum Senden eines gescannten Dokuments finden Sie im Benutzerhandbuch der Anwendung. Das Scanverfahren für macOS wird nachfolgend als Beispiel erläutert.

- (1) Legen Sie das Original ein.**
- (2) Klicken Sie auf [Drucker & Scanner] ([Drucken & Scannen]) in den Systemeinstellungen.**
- (3) Wählen Sie das Gerät aus der "Drucker"-Liste, klicken Sie auf [Scannen] und dann auf [Scanner öffnen].**
- (4) Klicken Sie nach dem Abschluss der Einstellungen auf [Scannen].**

Der Scanvorgang beginnt.



- Um ein Dokument mit AirPrint zu senden, muss die Maschine einen der folgenden Status aufweisen:
  - der Anmeldebildschirm/Startbildschirm/Helligkeitseinstellungsbildschirm wird angezeigt, die Anzeigesprache wird eingestellt, der Startbildschirm wird bearbeitet, das benutzerdefinierte Anzeigemuster wird eingestellt, die Textfarbe des Startbildschirms wird geändert, das Administratorkennwort für die Bearbeitung des Startbildschirms/des benutzerdefinierten Anzeigemusters/der Textfarbe des Startbildschirms wird eingegeben, der Anmeldenname/das Kennwort wird eingegeben, Zahlen für die numerische Authentifizierung werden eingegeben, der Login-Nutzer wird ausgewählt, das Authentifizierungsziel wird ausgewählt
- Wenn die Benutzerauthentifizierungsfunktion des Geräts verwendet wird, wird ein mit AirPrint gescanntes Bild als ungültiger Benutzerauftrag behandelt.

# AirPrint-Einstellungen

Aktivieren Sie diese Option, um AirPrint zu verwenden.

Wählen Sie unter "Einstellungen (Administrator)" [Systemeinstellungen] → [Einstellungen für Netzwerk] → [Einstellungen externe Druckdienste] → [AirPrint-Einstellungen].

## **AirPrint (Drucken), AirPrint (Scannen), AirPrint (Fax senden)**

Wählen Sie diese Einstellungen aus, um die AirPrint-Funktionen verwenden zu können.

### **mDNS**

Aktivieren oder deaktivieren Sie mDNS. Wenn mDNS deaktiviert wurde, wird das Gerät bei Verwendung von AirPrint nicht in der Liste der verfügbaren Drucker angezeigt.

Diese Einstellung ist verknüpft mit [Systemeinstellungen] → [Einstellungen für Netzwerk] → [Dienste-Setup] → [mDNS-Einstellungen] → [mDNS] unter "Einstellungen (Administrator)".

### **IPP**

Legen Sie fest, ob der IPP-Port des Geräts aktiviert ist. Diese Einstellung ist verknüpft mit [Systemeinstellungen] → [Einstellungen für Sicherheit] → [Port-Steuerung] → [IPP] unter "Einstellungen (Administrator)".

### **IPP-SSL**

Legen Sie fest, ob der IPP-SSL-Port des Geräts aktiviert ist. Diese Einstellung ist verknüpft mit [Systemeinstellungen] → [Einstellungen für Sicherheit] → [Port-Steuerung] → [IPP-SSL] unter "Einstellungen (Administrator)".

### **Name Service**

Geben Sie den Namen des Druckers an, der bei Verwendung von AirPrint in der Anwendung angezeigt werden soll.

Diese Einstellung ist verknüpft mit [Systemeinstellungen] → [Einstellungen für Netzwerk] → [Dienste-Setup] → [mDNS-Einstellungen] → [Name Service] unter "Einstellungen (Administrator)".

### **Gerätestandort**

Geben Sie Informationen über den Gerätestandort und die Geräteerkennung ein, die bei Verwendung von AirPrint an die Anwendung gesendet werden.

Diese Einstellungen sind verknüpft mit der Geräteinformationsseite im Einstellungsmodus.

### **geo URI (RFC 5870)**

Geben Sie den geografischen Standort für das Gerät ein.

Geben Sie die Standortinformationen im festgelegten Format nach dem geo URI Standard ein.

### **Standardbenutzername für die Benutzer-Authentifizierung**

Wenn für das Multifunktionsgerät die Benutzerauthentifizierung aktiviert ist, legen Sie den Benutzernamen für das Gerät fest.

### **Gerätestatus, Firmware-Version, Einstellungen SSL, Zertifikateverwaltung, Verzeichnis Benutzer**

Klicken Sie auf die jeweiligen Elemente, um die Einstellungen für Gerätestatus, Firmware-Version, SSL einstellen, Zertifikateverwaltung und Verzeichnis Benutzer aufzurufen.

**SHARP**  
SHARP CORPORATION