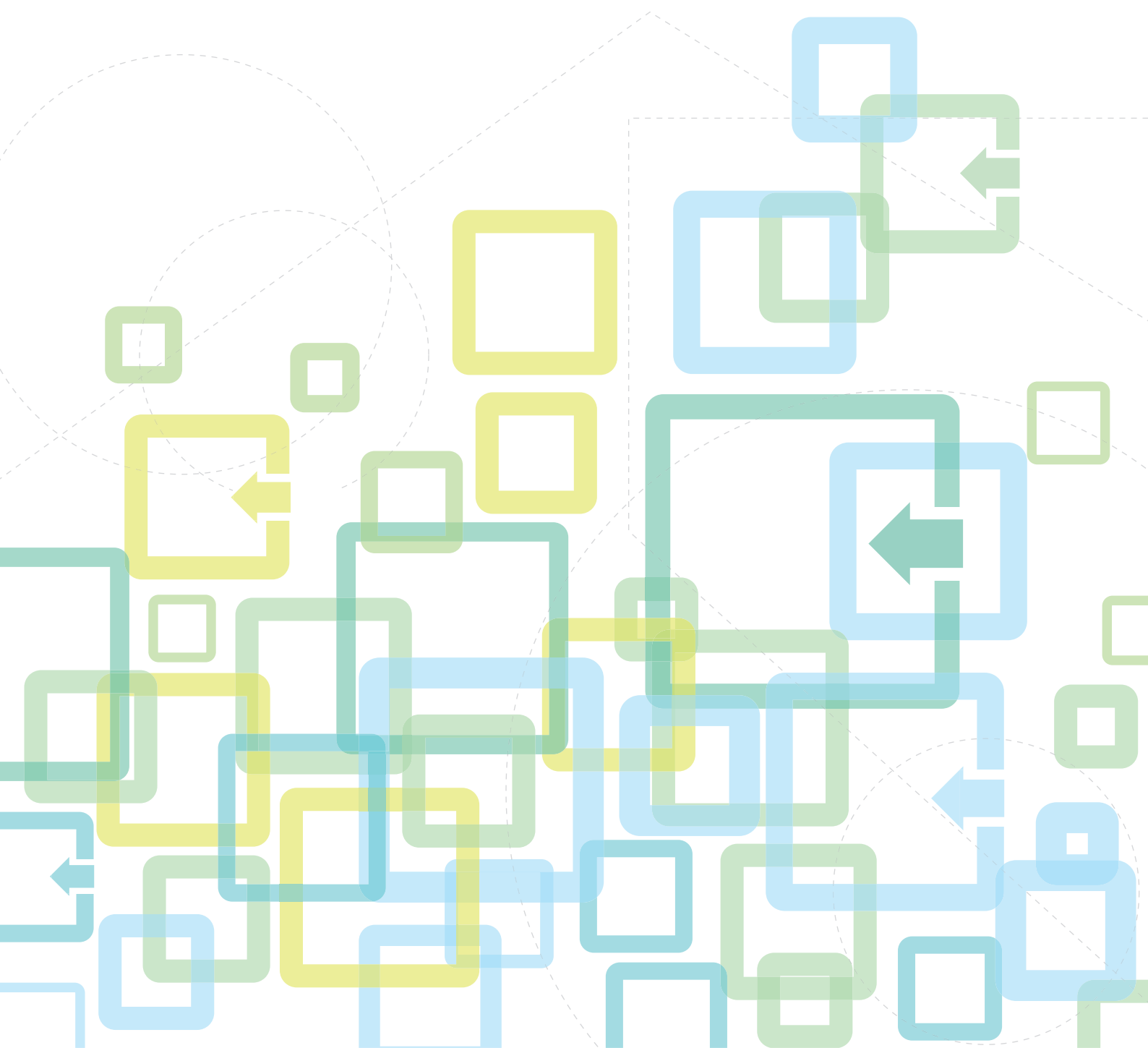


SHARP[®]

Benutzerhandbuch

(Registrierung Adressbuch)



Inhalt

ÜBER DIESE ANLEITUNG	2
ADRESSBUCH.....	3
EIN ZIEL AUSWÄHLEN.....	3
• AUSWÄHLEN AUS DEM ADRESSBUCH.....	4
ZIELE SPEICHERN	6

ÜBER DIESE ANLEITUNG

Erläutert das Bearbeiten und Löschen des Adressbuchs, das auf der Webseite gespeichert ist. Informationen über das Speichern von Adressen über das Gerät finden Sie im Benutzerhandbuch.

Bitte beachten

- Bitte ersetzen Sie bei allen Verweisen auf Modellbezeichnung "MX-xxxx" in dieser Anleitung "xx-xxxxx" durch die Modellbezeichnung Ihres Geräts.
- Diese Anleitung enthält keine detaillierten Erläuterungen der Gerätefunktionen. Weitere Angaben über Namen und Funktionen, die in dieser Anleitung verwendet werden, finden Sie im Benutzerhandbuch.
- Diese Anleitung wurde sorgfältig ausgearbeitet. Im Falle von Anmerkungen oder Fragen über diese Anleitung wenden Sie sich bitte an Ihren Händler oder die nächstgelegene autorisierte Servicevertretung.
- Für dieses Produkt wurden eine umfangreiche Qualitätskontrolle und verschiedene Prüfverfahren angewandt. Falls das Produkt dennoch beschädigt ist oder sonstige Probleme auftreten, wenden Sie sich bitte an Ihren Händler oder die nächstgelegene autorisierte Servicevertretung.
- Mit Ausnahme der gesetzlich vorgeschriebenen Verantwortung ist SHARP nicht für Fehler verantwortlich, die während der Verwendung des Produkts oder seiner Optionen auftreten, oder für Fehler aufgrund des inkorrekten Betriebs des Produkts oder seiner Optionen oder für andere Fehler oder für jegliche Schäden, die aufgrund der Verwendung des Produkts auftreten.

Warnung

- Die Vervielfältigung, Anpassung oder Übersetzung von Inhalten dieser Anleitung ist nur nach vorheriger schriftlicher Genehmigung und nur im Rahmen der gültigen Copyright-Gesetze zulässig.
- Alle in dieser Anleitung enthaltenen Informationen können ohne vorherige Ankündigung geändert werden.

Abbildungen, Bedienfeld, Anzeige und Websites in dieser Anleitung

Die Peripheriegeräte zählen im Allgemeinen zur Sonderausstattung; manche Modelle sind jedoch mit gewissen Peripheriegeräten standardmäßig ausgestattet.

Bei der Beschreibung mancher Funktionen und Vorgehensweisen wird davon ausgegangen, dass andere als die oben beschriebenen Geräte installiert sind.

Abhängig von Inhalt, Modell und installierten Peripheriegeräten ist möglicherweise keine Verwendung möglich. Informationen finden Sie im Benutzerhandbuch.

Dieses Handbuch enthält Verweise auf die Faxfunktion. Beachten Sie jedoch bitte, dass die Faxfunktion in einigen Ländern und Regionen und bei manchen Modellen nicht zur Verfügung steht.


- Die im Handbuch dargestellten Bildschirme, Nachrichten und Tastaturbezeichnungen können aufgrund von durchgeführten Produktverbesserungen und Änderungen geringfügig von denen des tatsächlichen Geräts abweichen.
- Die Anzeige, die Abbildungen und Einstellungsbildschirme in diesem Handbuch dienen nur als Referenz und können je nach Modell, installierten Optionen, Änderungen, die von der Standardeinstellung geändert wurden, und nach Land und Region variieren.
- Details über Systemeinstellungen und Einstellungsmethoden können je nach Modell unterschiedlich sein.
- In diesem Handbuch wird davon ausgegangen, dass ein Vollfarbgerät benutzt wird. Einige der Erklärungen treffen möglicherweise nicht auf ein Schwarzweißgerät zu.

ADRESSBUCH

Im Adressbuch können Sie "Kontakte" und "Gruppe" speichern.

Indem Sie als "Kontakte" gespeicherte Adressen sowie direkt eingegebene Adressen als "Gruppe" speichern, können Sie durch Angabe einer Gruppe Nachrichten einfach an mehrere Zieladressen senden.



Die Taste [GESCHWINDIGKEIT] () und die Kurzwahl werden bei der Faxfunktion verwendet. Je nach Land, Region oder Modell ist die Faxfunktion ggf. nicht verfügbar.

Kurzwahl Zieladressen für Fax, die über Ziel verwalten auf der Webseite gespeichert werden können.

Kurzwahl Information, die in einer Kurzwahl Zieladresse gespeichert sind


<input type="text" value="001"/>	00-0000-0000	} Speichern mithilfe von Kurzwahl unter Ziel verwalten
<input type="text" value="002"/>	00-0000-0001	
<input type="text" value="003"/>	001, 002 (Gleichzeitiges Versenden an die Nummern, die unter Kurzwahl 001 und Kurzwahl 002 gespeichert sind)	
<input type="text" value="004"/>	00-0000-0002, 00-0000-0003 (Gleichzeitiges Versenden an zwei Telefonnummern)	
<input type="text" value="005"/>	001, 00-0000-0004 (Gleichzeitiges Versenden an die Nummer, die unter Kurzwahl 001 und bis 00-0000-0004 gespeichert ist)	
⋮	} Speichern mithilfe von Gruppe (Kurzwahl) unter Ziel verwalten	

E-Mail-Adressen, die über Ziel verwalten auf der Webseite gespeichert werden können


Information, die in einer E-Mail-Adresse gespeichert ist

yamada@xxxx.□□□	} Speichern mithilfe der E-Mail-Adressen unter Ziel verwalten
suzuki@xxxx.□□□	
yoshida@xxxx.□□□	
yamada@xxxx.□□□, suzuki@xxxx.□□□, yoshida@xxxx.□□□ (Gleichzeitiges Versenden an drei Adressen)	
sato@xxxx.□□□, tanaka@xxxx.□□□ (Gleichzeitiges Versenden an zwei Adressen)	
⋮	} Speichern mithilfe von Gruppe (E-Mail) unter Ziel verwalten

EIN ZIEL AUSWÄHLEN

Ein Ziel kann mit einer von drei Methoden ausgewählt werden: Treffen Sie die Auswahl im "Adressbuch", und verwenden Sie "Adresseingabe", oder "Adresssuche". Für ein Fax können Sie eine Adresse verwenden, die über die Taste [KURZWahl] () ausgewählt wurde.



- Für Fax können "Globale Adresssuche" und "Direkteingabe" aus dem Adressbuch nicht verwendet werden. Für den Scanner kann die Auswahl über die Taste "[KURZWahl] ()" nicht verwendet werden.
- Für eine Übertragung mit Scannen zu E-Mail können mehrere Ziele gewählt werden. (Es können maximal 20 E-Mail- und Gruppen-(E-Mail-)Ziele ausgewählt werden, womit folglich ein Rundsenden an insgesamt bis zu 300 unterschiedliche Einzeladressen möglich ist.) (Beim Rundsenden können verschiedene Aufträge nicht gleichzeitig versendet werden.)
- Für eine Übertragung mit Scan an Netzwerkordner, Scan an FTP oder Scannen zum Desktop kann nur ein Ziel gewählt werden.
- Informationen über Übertragungsmethoden finden Sie im Benutzerhandbuch.

AUSWÄHLEN AUS DEM ADRESSBUCH

Fax

1

Drücken Sie die Taste [ADRESSE] (☎).

2

Geben Sie die Suchbuchstaben ein und drücken Sie die Taste [OK].

3

Wählen Sie das gewünschte Ziel mit der Taste [▼] oder [▲] und drücken Sie dann die Taste [OK].

Sie können mit der Taste [READ-END] (#) zwischen den Informationen zum gewählten Ziel und der Zielliste umschalten.

Scanner

1

Drücken Sie die Taste [ADRESSE] (☎), um das "Adressbuch" auszuwählen, und drücken Sie dann die Taste [OK].

2

Wählen Sie die gewünschte Registerkarte mit der Taste [◀] oder [▶] und wählen Sie das gewünschte Ziel dann mit der Taste [▼] oder [▲].


Sie können mit der Taste [READ-END] (#) zwischen den Informationen zum gewählten Ziel und der Zielliste umschalten.

3

Drücken Sie die Taste [READ-END] (#).

Neben dem gewählten Ziel wird ein Häkchen angezeigt. Drücken Sie die Taste [READ-END] (#) zum Aufheben der Auswahl erneut, um das Häkchen zu löschen. Wiederholen Sie die Schritt, um mehrere Ziele auszuwählen.

Adresseingabe

1 Drücken Sie die Taste [ADRESSE] () , und wählen Sie "Adresseingabe" mit der Taste [▼], und drücken Sie dann die Taste [OK].

2 Geben Sie die Zieladresse ein.

3 Drücken Sie die Taste [OK].

Adresssuche

1 Drücken Sie die Taste [ADRESSE] () , und wählen Sie "Adresssuche" mit der Taste [▼], und drücken Sie dann die Taste [OK].

2 Geben Sie die Suchzeichenfolge ein.

3 Wählen Sie den gewünschten Empfänger mit den Tasten [▼] oder [▲] aus.

4 Drücken Sie die Taste [OK].

Taste [KURZWAHL] ()

1 Drücken Sie die Taste [KURZWAHL] () , und geben Sie die dreistellige Nummer über die Zifferntasten ein.

- Geben Sie die dreistellige Nummer ein, die bei der Programmierung der Kurzwahl oder Gruppe eingegeben wurde.
 - Wenn Sie sich vertippen, drücken Sie die Taste [C] und geben Sie dann die richtige Ziffer ein.
-

2 Drücken Sie die Taste [OK].

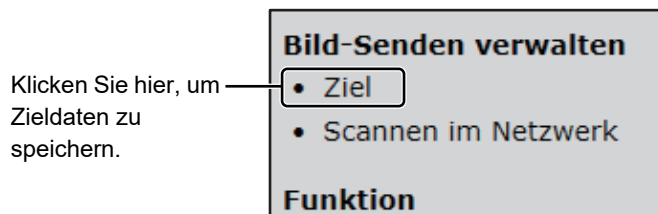
ZIELE SPEICHERN

Um die Zielinformationen zu speichern, klicken Sie im Menü-Rahmen der Webseite auf [Ziel]. Dieser Bildschirm kann auch zum Bearbeiten oder Löschen gespeicherter Ziele verwendet werden.

Informationen über das Adressbuch im Gerät finden Sie im Benutzerhandbuch.

Informationen über die Webseite, z. B. den Zugriff auf die Webseite, finden Sie im Benutzerhandbuch (Einstellungen Website).

► [Programmierte Übertragungsziele bearbeiten oder löschen \(Seite 15\)](#)



Es können bis zu 200 Ziele* gespeichert werden, einschließlich die Ziele E-mail, Netzwerkordner, FTP, Desktop, und Gruppe.*

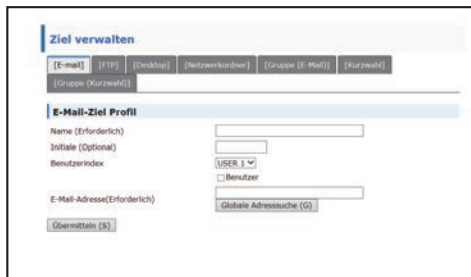
* Mehrere E-Mail-Adressen (bis zu 100) können als Gruppe gespeichert werden. Beachten Sie, dass hierdurch die maximale Anzahl speicherbarer Zieladressen (normal 200) reduziert werden kann.

Technische Daten des Adressbuchs

	Fax	Scanner
Anzahl der speicherbaren Adressen	Maximal 300	Maximal 200
Anzahl der speicherbaren Adressen in einer Gruppe	Maximal 100 Ziele	Maximal 100 Adressen (nur E-Mail-Adressen)
Gesamtanzahl der direkt eingegebenen Adressen, die in allen Gruppen gespeichert werden können	Zusammen mit den direkt eingegebenen Adressen, die in allen Programmen gespeichert werden können, maximal 200 Ziele	Maximal 300 Adressen (nur E-Mail-Adressen)
Speichern von LDAP-Suchergebnissen	Nein	Ja

Ziele speichern für Scannen zu E-Mail

Klicken Sie auf [E-mail] und geben Sie die Zielinformationen ein.



Die Tabelle unten, erläutert jede Einstellung.



Um Scannen zu E-Mail durchführen zu können, müssen zunächst die SMTP-Servereinstellungen festgelegt werden. Weitere Informationen über die Einstellungsmethode finden Sie im Benutzerhandbuch oder Benutzerhandbuch (Einstellungen Website).

E-Mail-Zielinformationen

Position	Description
Name (Erforderlich)	Geben Sie den Namen für das Ziel ein (bis zu 36 Zeichen).
Initiale (Erforderlich)	Geben Sie den Initialtext für das Ziel (bis zu 10 Zeichen). Wenn die Zielliste im Zielsteuerungsbildschirm angezeigt wird, wird der Initialtext zum Gruppieren der Ziele verwendet.
Benutzerindex	Um das Gruppieren von Zielen zu erleichtern, können Benutzerindizes nach Bedarf Namen zugeordnet werden . Auswahlliste: Wählen Sie einen Benutzerindex zum Speichern der Zieldaten aus. Benutzer-Kontrollfeld: Wenn dieses Feld gewählt wird, werden die Zieldaten in der Benutzer-Registerkarte des Adressbuchs gespeichert.
E-Mail-Adresse (Erforderlich)	Geben Sie die E-Mail-Adresse für das Ziel ein (bis zu 64 Zeichen). Wenn ein LDAP-Server verwendet wird, können Sie auf die Schaltfläche [Globale Adresssuche] klicken, um nach einer Adresse auf dem LDAP-Server zu suchen.

Ziele speichern für Scan an FTP

Klicken Sie auf [FTP] und geben Sie die Zielinformationen ein.

Die Tabelle unten erläutert jede Einstellung.

FTP-Zielinformationen

Position	Description
Name (Erforderlich)	Geben Sie den Namen für das Ziel ein (bis zu 36 Zeichen).
Initiale (Erforderlich)	Geben Sie den Initialtext für das Ziel (bis zu 10 Zeichen). Wenn die Zielliste im Zielsteuerungsbildschirm angezeigt wird, wird der Initialtext zum Gruppieren der Ziele verwendet.
Benutzerindex	Um das Gruppieren von Zielen zu erleichtern, können Benutzerindizes nach Bedarf Namen zugeordnet werden . Auswahlliste: Wählen Sie einen Benutzerindex zum Speichern der Zieldaten aus. Benutzer-Kontrollfeld: Wenn dieses Feld gewählt wird, werden die Zieldaten in der Benutzer-Registerkarte des Adressbuchs gespeichert.
Hostname oder IP-Adresse (Erforderlich)*	Geben Sie die IP-Adresse oder den Hostnamen des FTP-Servers ein (bis zu 127 Zeichen).
Benutzername (Optional)	Geben Sie den zur Anmeldung beim FTP-Server erforderlichen Benutzernamen ein (bis zu 32 Zeichen).
Kennwort (Optional)	Geben Sie das zur Anmeldung beim FTP-Server erforderliche Kennwort ein (bis zu 32 Zeichen).
Verzeichnis (Optional)	Wenn Sie ein Zielverzeichnis auf dem FTP-Server festlegen wollen, geben Sie hier seinen Namen ein (maximal 200 Zeichen).
SSL aktivieren	Aktivieren Sie dieses Kontrollkästchen, um die SSL-Kommunikation zu verwenden.
PASV-Modus benutzen	Aktivieren Sie dieses Kontrollkästchen, um den PASV-Modus zu verwenden.

* Wenn sie unter "Hostname oder IP-Adresse" einen Hostnamen eingegeben haben, müssen Sie die Einstellungen für den DNS-Server festlegen. Weitere Informationen über die Einstellungsmethode finden Sie im Benutzerhandbuch oder Benutzerhandbuch (Einstellungen Website).

Ziele speichern für Scannen zum Desktop

Klicken Sie auf [Desktop] und geben Sie die Zielinformationen ein.

Die Tabelle unten erläutert jede Einstellung.

Zielinformationen für Scannen zum Desktop

Option	Description
Name (Erforderlich)	Geben Sie den Namen für das Ziel ein (bis zu 36 Zeichen).
Initiale (Erforderlich)	Geben Sie den Initialtext für das Ziel (bis zu 10 Zeichen). Wenn die Zielliste im Zielsteuerungsbildschirm angezeigt wird, wird der Initialtext zum Gruppieren der Ziele verwendet.
Benutzerindex	Um das Gruppieren von Zielen zu erleichtern, können Benutzerindizes nach Bedarf Namen zugeordnet werden . Auswahlliste: Wählen Sie einen Benutzerindex zum Speichern der Zieldaten aus. Benutzer-Kontrollfeld: Wenn dieses Feld gewählt wird, werden die Zieldaten in der Benutzer-Registerkarte des Adressbuchs gespeichert.
Hostname oder IP-Adresse (Erforderlich)*	Geben Sie die IP-Adresse oder den Hostnamen des FTP-Servers ein (bis zu 127 Zeichen).
Port-Nummer (Erforderlich)	Geben Sie eine Port-Nummer von 0 bis 65535 für das Übertragungsziel ein.
Vorgangsverzeichnis (Optional)	Geben Sie den Namen des Zielverzeichnisses für die Datei ein (bis zu 200 Zeichen). Die Datei wird nach dem Empfang in diesem Verzeichnis bearbeitet.
Benutzername (Optional)	Geben Sie den erforderlichen Benutzernamen für die Anmeldung beim Übertragungsziel ein (maximal 32 Zeichen).
Kennwort (Optional)	Geben Sie das Passwort für die Anmeldung beim Übertragungsziel ein (maximal 32 Zeichen).
SSL aktivieren	Aktivieren Sie dieses Kontrollkästchen, um die SSL-Kommunikation zu verwenden.

* Wenn sie unter "Hostname oder IP-Adresse" einen Hostnamen eingegeben haben, müssen Sie die Einstellungen für den DNS-Server festlegen. Weitere Informationen über die Einstellungsmethode finden Sie im Benutzerhandbuch oder Benutzerhandbuch (Einstellungen Website).

Speichern von Zielen für Scannen zum Desktop (Network Scanner Tool)

Wenn Scannen zum Desktop auf Ihrem Computer installiert ist, wird das Ziel für Scannen zum Desktop vom Setup-Assistenten des Sharp "Network Scanner Tool" gespeichert. Aus diesem Grund ist es nicht erforderlich, das Ziel für Scannen zum Desktop auf der Webseite zu speichern. (Das Network Scanner Tool kann auf der Sharp Website.)

Informationen zu den Systemanforderungen für Scannen zum Desktop, die Installation des Network Scanner Tool und zur Zielspeicherung finden Sie in der "Sharpdesk Installationsanleitung".

Normalerweise wird Ihr Computer mittels der oben beschriebenen Methode als Ziel gespeichert.

Die folgende Seite zum Speichern der Ziele für Scannen zum Desktop wird angezeigt, wenn im Menü-Rahmen [Ziel], gefolgt von [Desktop], gewählt wird. Diese wird vom Systemadministrator vorwiegend im folgenden Fall verwendet.

- Wenn ein weiteres Gerät, das ebenfalls mit der Netzwerk Option ausgestattet ist, in Ihr Netzwerk aufgenommen wird und Sie ein auf dem neuen Gerät gescanntes Bild an ein Ziel senden wollen, das auf dem bereits vorhandenen Gerät gespeichert ist.

Siehe [Programmierte Übertragungsziele bearbeiten oder löschen \(Seite 15\)](#) zur Auswahl der Ziele für Scannen zum Desktop, die Sie auf dem neuen Gerät verwenden möchten, und geben Sie die in diesem Bildschirm angezeigten Daten in das neue Gerät ein. (Wenn Sie alle Daten eingegeben haben, klicken Sie auf [Übermitteln].)

Wiederholen Sie diese Schritte nach Bedarf, falls Sie weitere vorhandene Ziele auf dem neuen Gerät verwenden wollen.

Falls die hier eingegebenen Daten von denen auf dem Host-Computer eingegebenen abweichen, ist kein Übertragen/Empfangen möglich.

Die Tabelle unten erläutert jede Einstellung.

Scannen zum Desktop Zielinformation (Network Scanner Tool)

Option	Description
Name (Erforderlich)	Geben Sie den Namen für das Ziel ein (bis zu 36 Zeichen).
Initiale (Erforderlich)	Geben Sie den Initialtext für das Ziel (bis zu 10 Zeichen). Wenn die Zielliste im Zielsteuerungsbildschirm angezeigt wird, wird der Initialtext zum Gruppieren der Ziele verwendet.
Hostname oder IP-Adresse (Erforderlich)*	Geben Sie die IP-Adresse oder den Hostnamen des FTP-Servers ein (bis zu 127 Zeichen).
Port-Nummer (Erforderlich)	Geben Sie eine Port-Nummer von 0 bis 65535 für das Desktop Network Scanner Tool ein.
Vorgangsverzeichnis (Optional)	Geben Sie den Namen des Zielverzeichnisses für die Datei ein (bis zu 200 Zeichen). Die Datei wird nach dem Empfang in diesem Verzeichnis bearbeitet.
Benutzername (Optional)	Geben Sie den zur Anmeldung beim Network Scanner Tool erforderlichen Benutzernamen ein (bis zu 32 Zeichen).
Kennwort (Optional)	Geben Sie das zur Anmeldung beim Network Scanner Tool erforderliche Kennwort ein (bis zu 32 Zeichen).
SSL aktivieren	Aktivieren Sie dieses Kontrollkästchen, um die SSL-Kommunikation zu verwenden.

* Wenn sie unter "Hostname oder IP-Adresse" einen Hostnamen eingegeben haben, müssen Sie die Einstellungen für den DNS-Server festlegen. Weitere Informationen über die Einstellungsmethode finden Sie im Benutzerhandbuch oder Benutzerhandbuch (Einstellungen Website).

Ziele speichern für Netzwerkordner

Klicken Sie auf [Netzwerkordner] und geben Sie die Zielinformationen ein.

Die Tabelle unten erläutert jede Einstellung.

Netzwerkordner Zielinformationen

Option	Description
Name (Erforderlich)	Geben Sie den Namen für das Ziel ein (bis zu 36 Zeichen).
Initiale (Erforderlich)	Geben Sie den Initialtext für das Ziel (bis zu 10 Zeichen). Wenn die Zielliste im Zielsteuerungsbildschirm angezeigt wird, wird der Initialtext zum Gruppieren der Ziele verwendet.
Benutzerindex	Um das Gruppieren von Zielen zu erleichtern, können Benutzerindizes nach Bedarf Namen zugeordnet werden . Auswahlliste: Wählen Sie einen Benutzerindex zum Speichern der Zieldaten aus. Benutzer-Kontrollfeld: Wenn dieses Feld gewählt wird, werden die Zieldaten in der Benutzer-Registerkarte des Adressbuchs gespeichert.
Hostname oder IP-Adresse (Erforderlich)*	Geben Sie die IP-Adresse oder den Hostnamen des Netzwerkordners ein (bis zu 127 Zeichen).
Benutzername (Optional)	Geben Sie den zur Anmeldung beim Netzwerkordner erforderlichen Benutzernamen ein (bis zu 127 Zeichen).
Kennwort (Optional)	Geben Sie das zur Anmeldung beim Netzwerkordner erforderliche Kennwort ein (bis zu 32 Zeichen).

* Wenn sie unter "Hostname oder IP-Adresse" einen Hostnamen eingegeben haben, müssen Sie die Einstellungen für den DNS-Server festlegen. Weitere Informationen über die Einstellungsmethode finden Sie im Benutzerhandbuch oder Benutzerhandbuch (Einstellungen Website).

Speichern von Gruppen (Scannen zu E-Mail)

Sie können ein mit Scannen zu E-Mail gescanntes Bild an mehrere E-Mail-Ziele senden. Bei der häufigen Übertragung an eine bestimmte Gruppe von Zielen können Sie die Ziele als eine Gruppe speichern.



In einer Gruppe können maximal 100 Zieladressen gespeichert werden.

Klicken Sie auf [Gruppe (E-Mail)] und geben Sie die Zielinformationen ein.

Die Tabelle unten erläutert jede Einstellung.

Eine Gruppe (Scannen zu E-Mail) von Zielen speichern

Option	Description
Name (Erforderlich)	Geben Sie den Namen für die Gruppe ein (bis zu 36 Zeichen).
Initiale (Erforderlich)	Geben Sie den Initialtext für die Ziele ein (bis zu 10 Zeichen). Wenn die Zielliste im Zielsteuerungsbildschirm angezeigt wird, wird der Initialtext zum Gruppieren der Ziele verwendet.
Benutzerindex	Um das Gruppieren von Zielen zu erleichtern, können Benutzerindizes nach Bedarf Namen zugeordnet werden . Auswahlliste: Wählen Sie einen Benutzerindex zum Speichern der Zieldaten aus. Benutzer-Kontrollfeld: Wenn dieses Feld gewählt wird, werden die Zieldaten in der Benutzer-Registerkarte des Adressbuchs gespeichert.
Adresse(n) (Erforderlich)	Wählen Sie die Adresse für jedes Ziel aus dem "E-mail"-Listenfeld aus. In jeder Zielliste werden programmierte E-Mail-Ziele angezeigt. Um mehrere Ziele auszuwählen, klicken Sie auf jede gewünschte Adresse und halten dabei die Taste [Strg] Ihrer Computertastatur gedrückt. Wenn Sie eine versehentlich gewählte Adresse aus der Auswahl entfernen möchten, klicken Sie erneut bei gedrückter [Strg]-Taste auf die entsprechende Adresse. Wenn ein LDAP-Server verwendet wird, können Sie auf die Schaltfläche [Globale Adresssuche] klicken, um nach einer Adresse auf dem LDAP-Server zu suchen. Es können mehrere E-Mail-Adressen eingegeben werden. Trennen Sie einzelne E-Mail-Adressen mit einem Komma (,), Strichpunkt (;), Leerzeichen (), oder Doppelpunkt (:).

Speichern von Kurzwahl Übertragungszielen

Klicken Sie auf [Kurzwahl] und geben Sie die Zielinformationen ein.

Die Tabelle unten erläutert jede Einstellung.

Kurzwahl Zielinformationen

Option	Description
Name (Erforderlich)	Geben Sie den Namen für die Gruppe ein (bis zu 36 Zeichen).
Initiale (Erforderlich)	Geben Sie den Initialtext für die Ziele ein (bis zu 10 Zeichen). Wenn die Zielliste im Zielsteuerungsbildschirm angezeigt wird, wird der Initialtext zum Gruppieren der Ziele verwendet.
Kurzwahl	Wählen Sie eine Zahl zwischen 1 und 299. Die Nummer kann nicht identisch sein mit einer Gruppe (Kurzwahl) Nummer.
Faxnummer (Erforderlich)	Geben Sie die Faxnummer des Ziels ein (maximal 50 Ziffern). Wenn ein LDAP-Server verwendet wird, können Sie auf die Schaltfläche [Globale Adresssuche] klicken, um nach der gewünschten Adresse auf dem LDAP-Server zu suchen.
Modus	Um bei internationaler Kommunikation Fehler beim Senden eines Faxes zu vermeiden, wählen Sie den Kommunikationsmodus des Ziellands.

Speichern von Gruppen (Kurzwahl)



In einer Gruppe können maximal 100 Zieladressen gespeichert werden.

Klicken Sie auf [Gruppe (Kurzwahl)] und geben Sie die Zielinformationen ein.

Die Tabelle unten erläutert jede Einstellung.

Eine Gruppe (Kurzwahl) von Zielen speichern

Option	Description
Name (Erforderlich)	Geben Sie den Namen für die Gruppe ein (bis zu 36 Zeichen).
Initiale (Erforderlich)	Geben Sie den Initialtext für die Ziele ein (bis zu 10 Zeichen). Wenn die Zielliste im Zielsteuerungsbildschirm angezeigt wird, wird der Initialtext zum Gruppieren der Ziele verwendet.
Kurzwahl	Wählen Sie eine Zahl zwischen 1 und 299. Die Nummer kann nicht identisch sein mit einer Kurzwahl Nummer.
Adresse(n) (Erforderlich)	Für die Faxnummer können bis zu 1.500 Zeichen eingegeben werden und es können mehrere Adressen gespeichert werden. (Bis zu 50 Ziffern für eine Adresse) Wenn ein LDAP-Server verwendet wird, können Sie auf die Schaltfläche [Globale Adresssuche] klicken, um nach Adressen auf dem LDAP-Server zu suchen. In Kurzwahl wird die gespeicherte Kurzwahl Bezeichnung angezeigt.

Programmierte Übertragungsziele bearbeiten oder löschen

Um programmierte Ziele zu bearbeiten oder zu löschen, klicken Sie im Menü-Rahmen der Webseite auf [Ziel].

Klicken Sie auf [Bearbeiten] unterhalb der Liste, um das ausgewählte Ziel zu bearbeiten.

Name	Art
<input type="checkbox"/> AAA	E-mail
<input type="checkbox"/> BBB	Netzwerkordner

Bearbeiten (M) Löschen (C) ALLE auswählen (N)
Ausdruck der Adressliste wird gesendet (I) Gruppenliste drucken (G)

Der Programmierbildschirm für das ausgewählte Ziel wird angezeigt. Bearbeiten Sie die Informationen in gleicher Weise, wie Sie sie ursprünglich gespeichert haben.

Um das ausgewählte Ziel zu löschen, klicken Sie auf [Löschen] unterhalb der Liste.

Name	Art
<input type="checkbox"/> AAA	E-mail
<input type="checkbox"/> BBB	Netzwerkordner

Bearbeiten (M) Löschen (C) ALLE auswählen (N)
Ausdruck der Adressliste wird gesendet (I) Gruppenliste drucken (G)



Beim Löschen eines voreingestellten Ziels in einer der folgenden Situationen erscheint eine Warnmeldung und das Löschen ist nicht möglich.

- Das Ziel gehört zu einer Gruppe.
Falls das Ziel für eine laufende Übertragung verwendet wird, brechen Sie die Übertragung ab oder warten Sie, bis sie beendet ist, und löschen Sie dann das Ziel. Falls das Ziel einer Gruppe angehört, muss es aus der Gruppe gelöscht werden, bevor es selbst gelöscht werden kann.

Listen programmierter Ziele drucken

Sie können Listen der bereits programmierten Ziele ausdrucken.

Die folgenden Listendruckoptionen können gewählt werden.

- Ziellisten: Zeigt die in den E-Mail-, FTP-, Desktop- und Gruppenzielen programmierten Daten.
- Gruppenliste drucken: Zeigt nur die in Gruppen(E-Mail)-Zielen programmierten Daten.

Klicken Sie zum Drucken der Einzelliste unterhalb der Zielgruppe auf [Ausdruck der Adressliste wird gesendet].

Name	Art
<input type="checkbox"/> AAA	E-mail
<input type="checkbox"/> BBB	Netzwerkordner

Bearbeiten (M) Löschen (C) ALLE auswählen (N)
Ausdruck der Adressliste wird gesendet (I) Gruppenliste drucken (G)

Klicken Sie zum Drucken der Gruppenliste unterhalb der Zielgruppe auf [Gruppenliste drucken].

Name	Adresse(n)
AA@AA	
BBBB	

(C) ALLE auswählen (N) Löschung geprüft (R)
Ausdruck der Adressliste wird gesendet (I) Gruppenliste drucken (G)

SHARP[®]
SHARP CORPORATION