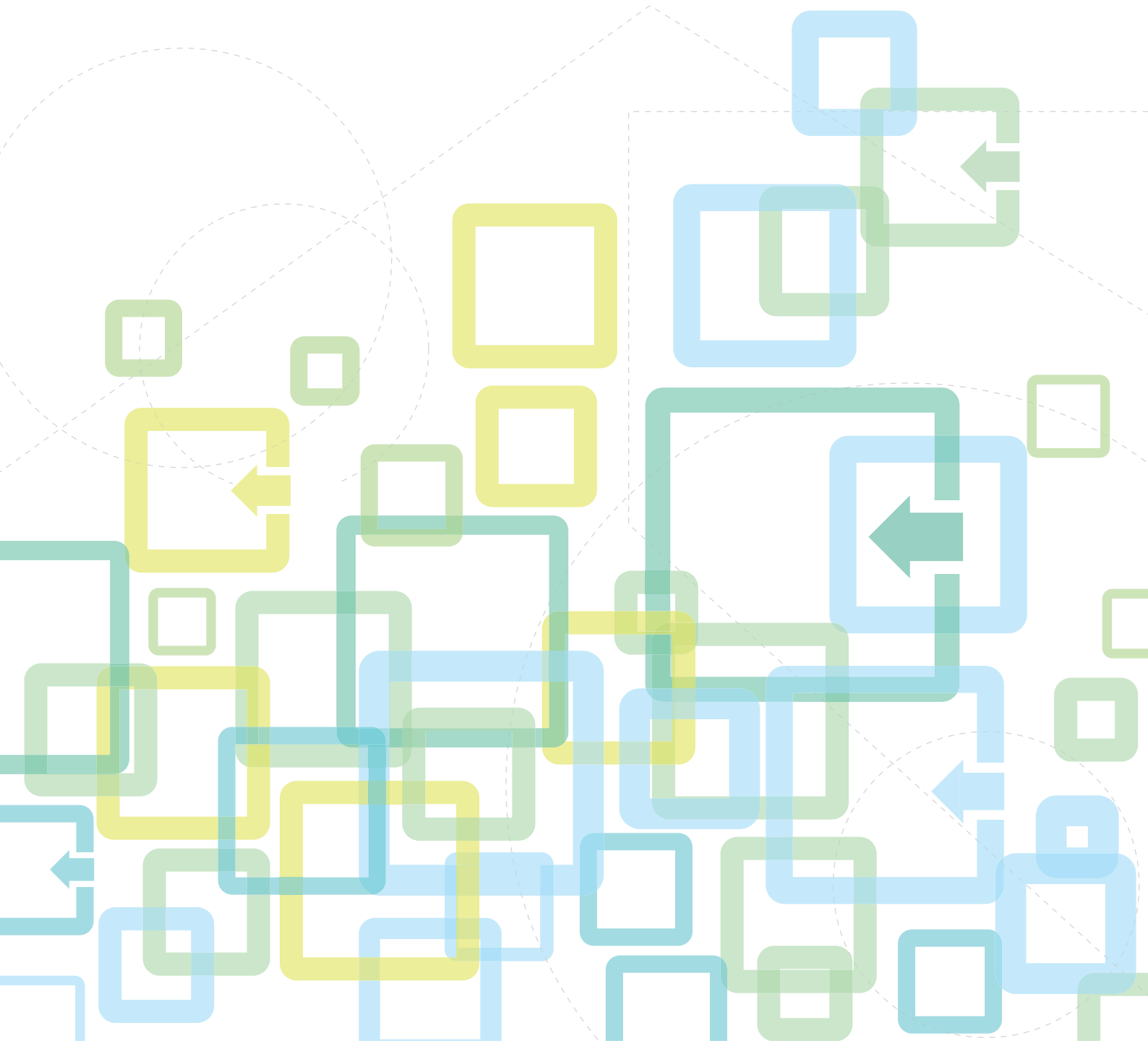


**SHARP®**

# Kullanım Kılavuzu

(Adres Defteri Kaydı)



# İÇİNDEKİLER

BU KILAVUZ HAKKINDA .....	2
ADRES DEFTERİ .....	3
HEDEF SEÇME .....	3
• ADRES DEFTERİNDEN SEÇME .....	4
HEDEFLERİ SAKLAMA .....	6

## BU KILAVUZ HAKKINDA

Web sayfasında saklanan adres defterinde düzenleme ve silme işlemleri açıklanmaktadır. Makineyi kullanarak adresleri saklamak için, bkz. Kullanım Kılavuzu.

### Lütfen not edin

- Bu kılavuzda model adı "xx-xxxxx" görülen yerlerde, "xx-xxxxx" model adı yerine model numaranız olduğunu varsayın.
- Bu kılavuzda, makinenin işlevleriyle ilgili ayrıntılı açıklamalar sağlanmamaktadır. Bu kılavuzda belirtilen ad ve işlevler hakkında ayrıntılı bilgi için, bkz. Kullanım Kılavuzu.
- Bu kılavuz çok dikkatli bir şekilde hazırlanmıştır. Kılavuz hakkında herhangi bir yorumunuz veya kaygınız varsa, lütfen satıcınızla veya en yakın yetkili servis temsilcisi ile temasa geçiniz.
- Bu ürün, sıkı kalite kontrol ve muayene sürecinden geçmiştir. Pek mümkün olmamakla birlikte bir kusur veya başka bir sorun ortaya çıktığında, lütfen satıcınızla veya en yakın yetkili servis temsilcisi ile temasa geçiniz.
- Kanunda belirtilenler haricinde, SHARP ürünün veya opsiyonlarının kullanımı sırasında meydana gelen arızalardan veya ürünün ve opsiyonlarının yanlış kullanımından kaynaklanan arızalardan veya diğer arızalardan veya ürünün kullanımından kaynaklanan hasarlardan sorumlu değildir.

### Uyarı

- Telif hakkı kanunları çerçevesinde izin verilenler haricinde, önceden yazılı izin olmadan bu kılavuzun içeriğinin çoğaltılması, uyarlanması veya çevirisi yasaktır.
- Bu kılavuzdaki bütün bilgiler haber verilmeden değiştirilebilir.

### Bu kılavuzdaki fotoğraflar veya çizimler, işlem paneli, ekran ve Web sayfaları

Çevresel cihazlar genellikle opsiyonel olmakla birlikte bazı modellerde belirli çevresel cihazlar standart donanım olarak bulunmaktadır.

Bazı işlev ve prosedürler için, açıklamalarda yukarıda verilen cihazların haricinde cihaz takıldığı varsayılmaktadır.

İçeriğe bağlı olarak ve modele ve hangi çevre aygıtlarının kurulduğunda bağlı olarak, bu kullanılamayabilir. Ayrıntılar için, bkz. Kullanım Kılavuzu.

Bu kılavuz, faks fonksiyonuna atıflar içerir. Ancak, faks fonksiyonunun bazı ülkelerde, bölgelerde ve modellerde bulunmadığına dikkat ediniz.

- Kılavuzda gösterilen görüntü ekranları, mesajlar ve tuş adları, ürün değişiklikleri ve geliştirmelerinden dolayı gerçek makinedekilerden farklı olabilir.
- Bu kılavuzdaki ekran, çizimler ve ayar ekranları yalnız referans amaçlıdır ve modele, yüklenen seçeneklere, varsayılan durumdan değiştirilen ayarlara, ülke veya bölgeye göre değişiklik gösterebilir.
- Sistem ayarlarının ayrıntıları ve ayarlama yöntemleri modele bağlı olarak farklılık gösterebilir.
- Bu kılavuz tam renkli bir makine kullanımını varsayar. Açıklamalardan bazıları monokrom bir makineye uygulanamayabilir.

# ADRES DEFTERİ

Adres defterine "Kişi" ve "Grup" kaydedilebilir.

"Kişi" olarak kayıtlı adresleri ve doğrudan girilen adresleri "Grup" olarak kaydetmeniz, sadece bir grubu belirterek birden fazla hedefe kolayca mesaj gönderebilmenizi sağlar.



[HIZ] tuşu ( ) ve hızlı arama, faks fonksiyonundan kullanılır. Faks fonksiyonu ülke, bölge veya modele bağlı olarak bulunmayabilir.

### Web sayfasında Hedef Yönetimi kullanılarak saklanabilen, faks için Hızlı Arama hedefleri.

#### Hızlı Arama Bir Hızlı Arama hedefinde saklanan bilgi

- |     |                                                                                                   |                                                         |
|-----|---------------------------------------------------------------------------------------------------|---------------------------------------------------------|
| 001 | 00-0000-0000                                                                                      | } Hedef Yönetimi içinde Hızlı Arama kullanarak saklayın |
| 002 | 00-0000-0001                                                                                      |                                                         |
| 003 | 001, 002 (Hızlı Arama 001 ve Hızlı Arama 002'de saklanan numaralara aynı anda gönderin)           |                                                         |
| 004 | 00-0000-0002, 00-0000-0003 (Aynı anda iki telefon numarasına gönderin)                            |                                                         |
| 005 | 001, 00-0000-0004 (Hızlı Arama 001'de ile saklanan numaraya ve 00-0000-0004'e aynı anda gönderin) |                                                         |
| ⋮   | } Hedef Yönetimi içinde Grup (Hızlı Arama) kullanarak saklayın                                    |                                                         |

### Web sayfasında Hedef Yönetimi kullanılarak saklanabilen e-posta adresleri

#### Bir e-posta adresinde saklanan bilgiler

- |                                                                                   |                                                                   |
|-----------------------------------------------------------------------------------|-------------------------------------------------------------------|
| yamada@xxxx.□□□                                                                   | } Hedef Yönetimi içindeki E-posta adreslerini kullanarak saklayın |
| suzuki@xxxx.□□□                                                                   |                                                                   |
| yoshida@xxxx.□□□                                                                  |                                                                   |
| yamada@xxxx.□□□, suzuki@xxxx.□□□, yoshida@xxxx.□□□ (Üç adrese aynı anda gönderin) |                                                                   |
| sato@xxxx.□□□, tanaka@xxxx.□□□ (Aynı anda iki adrese gönderin)                    |                                                                   |
| ⋮                                                                                 | } Hedef Yönetimi içinde Grup (E-posta) kullanarak saklayın        |

## HEDEF SEÇME

Bir hedef, üç yöntemden biri kullanılarak seçilebilir: "Adres Girişi" veya "Adres Arama" kullanarak "Adres Defteri" içinden seçme. Faks için, [HIZ] tuşundan ( ) seçilen bir adresi kullanabilirsiniz.



- Faks için, adres defterinden "Global Adres Arama" ve "Doğrudan Giriş" kullanılamaz. Tarayıcı için, "[HIZ] tuşundan ( )" seçim kullanılamaz.
- Bir E-postaya tarama aktarımı için birden fazla tarama hedefi seçilebilir. (E-posta ve Grup (E-posta) hedefleri maksimum 20 hedefte seçilebilir; bu ise toplamda 300 ayrı hedefin iletimine imkan verir.) (Farklı işler iletim yoluyla birlikte gönderilemez.)
- Bir Ağ Klasörüne Tarama, FTP'ye Tarama ve Masaüstüne tarama aktarımı için tek bir hedef seçilebilir.
- Aktarım yöntemleriyle ilgili ayrıntılar için, bkz. Kullanım Kılavuzu.

## ADRES DEFTERİNDEN SEÇME

### Faks

1

[ADRES] tuşuna (📄) basın.

2

Anahtar Kelimeler  
A  
[OK]:Ara

Arama harflerini girin ve [OK] tuşuna basın.

3

Adres  
▲ ABC [S]  
DEF [S]  
▼ XYZ [Gr]  
[#]:Liste↔Ayrıntı

[▼] ya da [▲] tuşuyla istediğiniz hedefi seçin ve [OK] tuşuna basın.

[OKUMA SONU] tuşuna (#) basarak, seçilen hedefteki bilgilerle hedef listesi arasında geçiş yapabilirsiniz.

### Tarayıcı

1

Hedef Seç  
▲ Adres Defteri  
Adres Girişi  
Adres Arama  
▼ USB Memory Tarama

[ADRES] tuşuna (📄) basın, "Adres Defteri" seçin ve [OK] tuşuna basın.

2

Kul.  
▲ AAAAAA [S]  
BBBBB [S]  
[#]:Liste↔Ayrıntı  
[#]:Karar

Sekmeleri [◀] veya [▶] tuşuyla gerektiği gibi değiştirin ve istediğiniz hedefi [▼] veya [▲] tuşuyla seçin.

[OKUMA SONU] tuşuna (#) basarak, seçilen hedefteki bilgilerle hedef listesi arasında geçiş yapabilirsiniz.

3

[OKUMA SONU] tuşuna (#) basın.

Seçilen hedefin yanında bir onay işareti görünür. Seçimi iptal etmek için, onay işaretini kaldırmak üzere bir kez daha [OKUMA SONU] tuşuna (#) basın. Birden çok hedef seçmek için, adımları tekrarlayın.

### Adres giriři

1

[ADRES] tuřuna (📍) basın ve "Adres Giriři" öęesini [▼] tuřu ile seęin ve [OK] tuřuna basın.

2

Hedef adresi girin.

3

[OK] tuřuna dokununuz.

### Adres arama

1

[ADRES] tuřuna (📍) basın ve "Adres Arama" öęesini [▼] tuřu ile seęin ve [OK] tuřuna basın.

2

Arama karakterlerini girin.

3

[▼] veya [▲] tuřuyla istedięiniz hedefi seęin.

4

[OK] tuřuna dokununuz.

### [HIZ] tuřu (📍)

1

[HIZ] tuřuna (📍) basın ve sayı tuřlarıyla 3 haneli numarayı girin.

- Hızlı Arama numarası ya da Grup Arama programlandığında girilen 3 haneli numarayı girin.
- Hata yaparsanız, [C] tuřuna basın ve doęru numarayı girin.

2

[OK] tuřuna dokununuz.

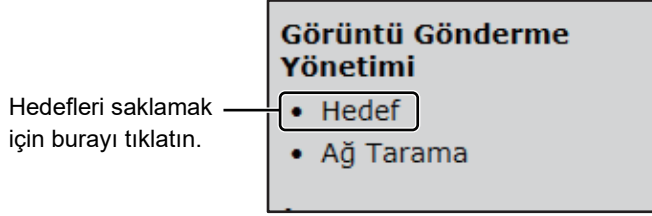
# HEDEFLERİ SAKLAMA

Taranan hedefleri saklamak için, Web sayfası menü çerçevesindeki [Hedef] düğmesini tıklatın. Bu ekran, saklı hedefleri düzenlemek veya silmek için de kullanılabilir.

Makinedeki adres defteri hakkında bilgi için, bkz. Kullanım Kılavuzu.

Web sayfası hakkında, Web sayfasına nasıl erişileceği gibi bir bilgi için, bkz. Kullanım Kılavuzu (Web Sayfası Ayarları).

► [Programlanan aktarım hedeflerini düzenleme ve silme \(sayfa 15\)](#)



E-posta, Ağ Klasörü, FTP, Masaüstü ve Grup hedefler dahil olmak üzere toplam 200 hedef\* kaydedilebilir.\*

\* Birden fazla e-posta adresi bir grup olarak saklanabilir (maksimum 100). Bunun, saklanabilecek maksimum hedef sayısını (normalde 200) azaltabileceğini unutmayın.

## Adres defteri özellikleri

	Faks	Tarayıcı
Saklanabilen adres sayısı	En fazla 300	En fazla 200
Bir Grupta saklanabilen adres sayısı	En fazla 100 hedef	En fazla 100 adres (Sadece e-posta adresleri)
Tüm Gruplarda saklanabilecek doğrudan girilen adreslerin toplam sayısı	Tüm programlarda saklanabilen doğrudan girilen adreslerin sayısı dahil, en fazla 200 hedef	En fazla 300 adres (Sadece e-posta adresleri)
LDAP arama sonuçlarını kaydetme	Hayır	Evet

## E-postaya tarama için hedefler saklama

[E-posta] düğmesini tıklayın ve hedef bilgilerini girin.

Her ayar için aşağıdaki tabloya bakın.



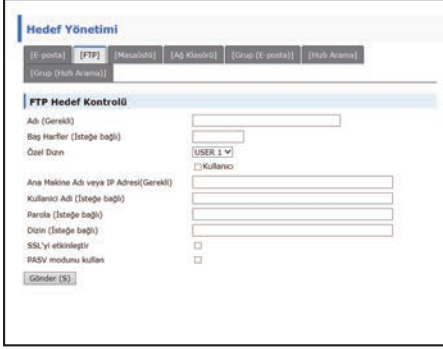
E-postaya tarama gerçekleştirmek için, önce SMTP sunucusu ayarlarının yapılması gerekir. Ayarlama yöntemi için, bkz. Kullanım Kılavuzu Veya Kullanım Kılavuzu (Web Sayfası Ayarları).

## E-posta hedef bilgileri

Öge	Description
Adı (Gerekli)	Hedefin adını girin (maksimum 36 karakter).
Baş Harfler (Gerekli)	Hedef için başlangıç metnini girin (maksimum 10 karakter). Hedef kontrolü ekranında hedef listesi görüntülendiğinde ilk metin, hedefleri gruplamak için kullanılır.
Özel Dizin	Özel dizinlere istendiği gibi adlar atanabilir ve hedeflerin rahatça gruplanmasını sağlar. Açılan kutu listesi: Saklanacak hedef için özel bir dizin seçin. Kullanıcı onay kutusu: Bu seçili olduğunda hedef, adres defterinin kullanıcı sekmesinde saklanır.
E-posta adresi (Gerekli)	Hedefin e-posta adresini girin (maksimum 64 karakter). Bir LDAP sunucusu kullanıldığında, LDAP sunucusu için bir adres aramak için [Global Adres Arama] düğmesini tıklatabilirsiniz.

## FTP'ye Tarama için hedefler saklama

[FTP] düğmesini tıklayın ve hedef bilgilerini girin.



Ayarlar için aşağıdaki tabloya bakın.

## FTP hedef bilgileri

Öğe	Description
Adı (Gerekli)	Hedefin adını girin (maksimum 36 karakter).
Baş Harfler (Gerekli)	Hedef için başlangıç metnini girin (maksimum 10 karakter). Hedef kontrolü ekranında hedef listesi görüntülendiğinde ilk metin, hedefleri gruplamak için kullanılır.
Özel Dizin	Özel dizinlere istendiği gibi adlar atanabilir ve hedeflerin rahatça gruplanmasını sağlar. Açılan kutu listesi: Saklanacak hedef için özel bir dizin seçin. Kullanıcı onay kutusu: Bu seçili olduğunda hedef, adres defterinin kullanıcı sekmesinde saklanır.
Ana Makine Adı veya IP Adresi (Gerekli)*	FTP sunucusunun IP adresini veya ana bilgisayar adını girin (maksimum 127 karakter).
Kullanıcı Adı (İsteğe bağlı)	FTP sunucusunun oturum açma kullanıcı adını girin (maksimum 32 karakter).
Parola (İsteğe bağlı)	FTP sunucusunun oturum açma parolasını girin (maksimum 32 karakter).
Dizin (İsteğe bağlı)	FTP sunucusunda bir hedef dizin belirtmek istiyorsanız, dizini girin (en fazla 200 karakter).
SSL'yi etkinleştir	SSL iletişimini kullanmak için bu onay kutusunu seçin.
PASV modunu kullan	PASV modunu kullanmak için bu onay kutusunu seçin.

\* "Ana Makine Adı veya IP Adresi" altında bir ana bilgisayar adı girdiyse, DNS sunucusu ayarlarını girmeniz gerekir. Ayarlama yöntemi için, bkz. Kullanım Kılavuzu Veya Kullanım Kılavuzu (Web Sayfası Ayarları).



## Masaüstüne tara için hedefler saklama

[Masaüstü] düğmesini tıklayın ve hedef bilgilerinizi girin.

Ayarlar için aşağıdaki tabloya bakın.

## Masaüstüne Tarama hedef bilgileri

Öğe	Description
Adı (Gerekli)	Hedefin adını girin (maksimum 36 karakter).
Baş Harfler (Gerekli)	Hedef için başlangıç metnini girin (maksimum 10 karakter). Hedef kontrolü ekranında hedef listesi görüntülediğinde ilk metin, hedefleri gruplamak için kullanılır.
Özel Dizin	Özel dizinlere istendiği gibi adlar atanabilir ve hedeflerin rahatça gruplanmasını sağlar. Açılan kutu listesi: Saklanacak hedef için özel bir dizin seçin. Kullanıcı onay kutusu: Bu seçili olduğunda hedef, adres defterinin kullanıcı sekmesinde saklanır.
Ana Makine Adı veya IP Adresi (Gerekli)*	FTP sunucusunun IP adresini veya ana bilgisayar adını girin (maksimum 127 karakter).
Bağlantı Noktası Sayısı (Gerekli)	Aktarım hedefi için 0 ile 65535 arasında bir bağlantı noktası numarası girin.
İşlem Dizini (İsteğe bağlı)	Dosyanın hedef dizin adını girin (maksimum 200 karakter). Dosya alındıktan sonra bu dizinde işlenir.
Kullanıcı Adı (İsteğe bağlı)	Aktarım hedefinin oturum açma kullanıcı adını maksimum 32 karakter kullanarak girin.
Parola (İsteğe bağlı)	Aktarım hedefinin parolasını maksimum 32 karakter kullanarak girin.
SSL'yi etkinleştir	SSL iletişimini kullanmak için bu onay kutusunu seçin.

\* "Ana Makine Adı veya IP Adresi" altında bir ana bilgisayar adı girdiyse, DNS sunucusu ayarlarını girmeniz gerekir. Ayarlama yöntemi için, bkz. Kullanım Kılavuzu Veya Kullanım Kılavuzu (Web Sayfası Ayarları).

### Masaüstüne tara için hedefleri saklama (Ağ Tarayıcısı Aracı)

Masaüstüne Tarama hedefi, bilgisayarınızda "Masaüstüne tara" yüklüyse Sharp Ağ Tarayıcısı Aracı Kurulum Sihirbazı tarafından saklanır. Bu nedenle, Masaüstüne tara hedefini Web sayfasında saklamak gerekmez. (Ağ Tarayıcısı Aracı Sharp web sitesinden indirilebilir.)

**Masaüstüne tara sistem koşulları, Ağ Tarayıcısı Aracını kurma ve hedefi saklama hakkında bilgi için, "Sharpdesk kurulum kılavuzuna" bakın.**

**Normalde yukarıda belirtilen yöntemle hedef olarak bilgisayarınız saklanır.**

Aşağıdaki Masaüstüne tara hedef bilgilerini saklama sayfası, menü çerçevesinde sonrasında [Masaüstü] gelen [Hedef] seçildiğinde görünür. Bu sayfa aşağıdaki durumlarda genellikle sistem yöneticisi tarafından kullanılır.

- Ağınıza ağ genişletme kitine sahip olan başka bir makine eklendiğinde ve yeni makinede taranan bir görüntüyü, mevcut makinede saklı olan bir hedefe göndermek istediğinizde

Yeni makinede kullanmak istediğiniz Masaüstüne tara hedefi bilgilerini seçmek için [Programlanan aktarım hedeflerini düzenleme ve silme \(sayfa 15\)](#) bölümüne bakın ve bu ekranda görüntülenen bilgileri yeni makineye girin. (Tüm girişleri tamamladıysanız, [Gönder] tuşunu tıklayın.)

Yeni makinede kullanmak istediğiniz birden fazla hedef varsa, bu prosedürü gerektiği gibi tekrarlayın.

Burada girilen bilgiler, ana bilgisayarda girilen bilgilerden farklıysa, aktarım/alma yapılamaz.

Ayarlar için aşağıdaki tabloya bakın.

### Masaüstüne tara hedef bilgileri (Ağ Tarayıcısı Aracı)

Öğe	Description
Adı (Gerekli)	Hedefin adını girin (maksimum 36 karakter).
Baş Harfler (Gerekli)	Hedef için başlangıç metnini girin (maksimum 10 karakter). Hedef kontrolü ekranında hedef listesi görüntülendiğinde ilk metin, hedefleri gruplamak için kullanılır.
Ana Makine Adı veya IP Adresi (Gerekli)*	FTP sunucusunun IP adresini veya ana bilgisayar adını girin (maksimum 127 karakter).
Bağlantı Noktası Sayısı (Gerekli)	Masaüstü ağ tarayıcısı aracı için 0 ile 65535 arasında bir bağlantı noktası numarası girin.
İşlem Dizini (İsteğe bağlı)	Dosyanın hedef dizin adını girin (maksimum 200 karakter). Dosya alındıktan sonra bu dizinde işlenir.
Kullanıcı Adı (İsteğe bağlı)	Ağ tarayıcısı aracının oturum açma kullanıcı adını girin (maksimum 32 karakter).
Parola (İsteğe bağlı)	Ağ tarayıcısı aracının oturum açma parolasını girin (maksimum 32 karakter).
SSL'yi etkinleştir	SSL iletişimini kullanmak için bu onay kutusunu seçin.

\* "Ana Makine Adı veya IP Adresi" altında bir ana bilgisayar adı girdiyse, DNS sunucusu ayarlarını girmeniz gerekir. Ayarlama yöntemi için, bkz. Kullanım Kılavuzu Veya Kullanım Kılavuzu (Web Sayfası Ayarları).

## Ağ Klasörü için hedefler saklama

[Ağ Klasörü] düğmesini tıklayın ve hedef bilgilerini girin.

Ayarlar için aşağıdaki tabloya bakın.

## Ağ Klasörü hedef bilgileri

Öge	Description
Adı (Gerekli)	Hedefin adını girin (maksimum 36 karakter).
Baş Harfler (Gerekli)	Hedef için başlangıç metnini girin (maksimum 10 karakter). Hedef kontrolü ekranında hedef listesi görüntülendiğinde ilk metin, hedefleri gruplamak için kullanılır.
Özel Dizin	Özel dizinlere istendiği gibi adlar atanabilir ve hedeflerin rahatça gruplanmasını sağlar. Açılan kutu listesi: Saklanacak hedef için özel bir dizin seçin. Kullanıcı onay kutusu: Bu seçili olduğunda hedef, adres defterinin kullanıcı sekmesinde saklanır.
Ana Makine Adı veya IP Adresi (Gerekli)*	Ağ klasörünün IP adresini veya ana bilgisayar adını girin (en fazla 127 karakter).
Kullanıcı Adı (İsteğe bağlı)	Ağ klasörünün oturum açma kullanıcı adını girin (en fazla 127 karakter).
Parola (İsteğe bağlı)	Ağ klasörünün oturum açma parolasını girin (en fazla 32 karakter).

\* "Ana Makine Adı veya IP Adresi" altında bir ana bilgisayar adı girdiyse, DNS sunucusu ayarlarını girmeniz gerekir. Ayarlama yöntemi için, bkz. Kullanım Kılavuzu Veya Kullanım Kılavuzu (Web Sayfası Ayarları).

## Grup Kaydetme (E-postaya tarama)

Taranan bir görüntüyü tek bir E-postaya tarama işleminde birden fazla e-posta hedefine gönderebilirsiniz. Sabit bir hedefler grubuna sık sık aktarma yapıyorsanız, hedefleri bir grup olarak saklayabilirsiniz.



Bir grupta maksimum 100 hedef saklanabilir.

### [Grup (E-posta)] düğmesini tıklayın ve hedef bilgilerini girin.

Ayarlar için aşağıdaki tabloya bakın.

## Bir hedefler grubunu saklama (E-postaya tarama)

Öge	Description
Adı (Gerekli)	Grup için bir ad girin (maksimum 36 karakter).
Baş Harfler (Gerekli)	Hedefler için başlangıç metnini girin (maksimum 10 karakter). Hedef kontrolü ekranında hedef listesi görüntülendiğinde ilk metin, hedefleri gruplamak için kullanılır.
Özel Dizin	Özel dizinlere istendiği gibi adlar atanabilir ve hedeflerin rahatça gruplanmasını sağlar. Açılan kutu listesi: Saklanacak hedef için özel bir dizin seçin. Kullanıcı onay kutusu: Bu seçili olduğunda hedef, adres defterinin kullanıcı sekmesinde saklanır.
Adres (Adresler) (Gerekli)	"E-posta" liste kutusundan her hedefin adresini seçin. Hedef listelerinden her birinde, programlanan e-posta hedefleri görünür. Birden fazla hedef seçmek için, klavyede [Ctrl] tuşunu basılı tutarak, her adresi tıklatın. Seçilen bir adresi iptal etmeniz gerekirse, [Ctrl] tuşunu basılı tutarak adresi tekrar tıklatın. Bir LDAP sunucusu kullanıldığında, LDAP sunucusu için bir adres aramak için [Global Adres Arama] düğmesini tıklatabilirsiniz. Birden fazla e-posta adresi girilebilir. E-posta adreslerini virgül (,), noktalı virgül (;), boşluk ( ) veya iki nokta üst üste (:) ile ayırın.

## Hızlı Arama aktarım hedeflerini saklama

[Hızlı Arama] düğmesini tıklayın ve hedef bilgilerinizi girin.

Ayarlar için aşağıdaki tabloya bakın.

## Hızlı Arama hedef bilgileri

Öge	Description
Adı (Gerekli)	Grup için bir ad girin (maksimum 36 karakter).
Baş Harfler (Gerekli)	Hedefler için başlangıç metnini girin (maksimum 10 karakter). Hedef kontrolü ekranında hedef listesi görüntülediğinde ilk metin, hedefleri gruplamak için kullanılır.
Hızlı Arama	1 ile 299 arasında bir sayı girin. Sayı bir Grup (Hızlı Arama) numarasıyla aynı olamaz.
Faks No. (Gerekli)	Hedefin faks numarasını maksimum 50 hane kullanarak girin. Bir LDAP sunucusu kullanıldığında, LDAP sunucusunda istenen adresi aramak için [Global Adres Arama] düğmesini tıklatabilirsiniz.
Mod	Uluslararası iletişim yoluyla bir fajs gönderirken iletişim hatalarını önlemek için, hedef ülkenin iletişim modunu seçin.

## Grup Kaydetme (Hızlı Arama)



Bir grupta maksimum 100 hedef saklanabilir.

**[Grup (Hızlı Arama)]** düğmesini tıklayın ve hedef bilgilerini girin.

Ayarlar için aşağıdaki tabloya bakın.

### Bir hedefler grubunu saklama (Hızlı Arama)

Öğe	Description
Adı (Gerekli)	Grup için bir ad girin (maksimum 36 karakter).
Baş Harfler (Gerekli)	Hedefler için başlangıç metnini girin (maksimum 10 karakter). Hedef kontrolü ekranında hedef listesi görüntülendiğinde ilk metin, hedefleri gruplamak için kullanılır.
Hızlı Arama	1 ile 299 arasında bir sayı girin. Sayı bir Hızlı Arama numarasıyla aynı olamaz.
Adres (Adresler) (Gerekli)	Faks numarası için en fazla 1500 karakter girilebilir ve birden fazla adres saklanabilir. (Bir adres için en fazla 50 hane) Bir LDAP sunucusu kullanıldığında, LDAP sunucusunda adres aramak için [Global Adres Arama] düğmesine basın. Hızlı Arama bölümünde, saklanan Hızlı Arama adı görüntülenir.

## Programlanan aktarım hedeflerini düzenleme ve silme

Programlanan hedefleri düzenlemek veya silmek için, Web sayfasının menü çerçevesindeki [Hedef] düğmesini tıklatın.

**Seçilen hedefi düzenlemek için, hedefler listesinin altındaki [Düzen] düğmesini tıklatın.**

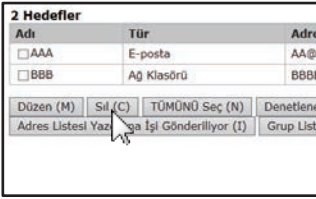


Adı	Tür	Adres
<input type="checkbox"/> AAA	E-posta	AA@
<input type="checkbox"/> BBB	Ağ Klasörü	BBB

Düzen (M) Sil (C) TÜMÜNÜ Seç (N) Denetlenenleri Temizle (R)  
Adres Listesini Yazdırma İşleri Gönderiliyor (I) Grup Listesini Yazdır (G)

Seçili hedef için programlama ekranı görüntülenir. Bilgileri aynı sakladığınız şekilde düzenleyin.

**Seçilen hedefi silmek için, hedefler listesinin altındaki [Sil] düğmesini tıklatın.**



Adı	Tür	Adres
<input type="checkbox"/> AAA	E-posta	AA@
<input type="checkbox"/> BBB	Ağ Klasörü	BBB

Düzen (M) Sil (C) TÜMÜNÜ Seç (N) Denetlenenleri Temizle (R)  
Adres Listesini Yazdırma İşleri Gönderiliyor (I) Grup Listesini Yazdır (G)



Aşağıdaki durumlarda programlanan bir hedefi silmeyi denediğinizde, bir uyarı mesajı görünür ve silme yapılamaz.

- Hedef, bir gruba dahildir.
- Hedef, geçerli bir aktarım için kullanılıyorsa, aktarımı iptal edin veya tamamlanmasını bekleyin ve ardından hedefi silin.
- Hedef, bir gruba dahilse, hedefi gruptan silin ve ardından hedefi silin.

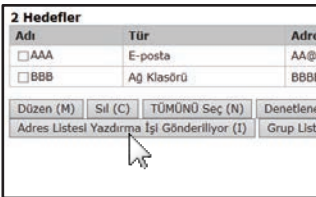
## Programlanan hedeflerin listesini yazdırma

Programlanan hedefleri gösteren listeler yazdırabilirsiniz.

Aşağıdaki liste yazdırılabilir.

- Hedef Listeleri: E-posta, FTP, masaüstü ve grup hedeflerinde programlanan bilgileri gösterir.
- Grup Listesini Yazdır: Sadece grup (e-posta) hedeflerinde programlanan bilgileri gösterir.

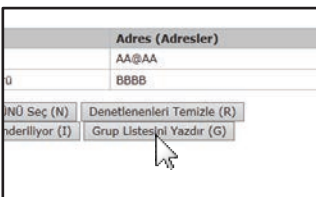
**Birey listesini yazdırmak için, hedefler listesinin altındaki [Adres Listesi Yazdırma İşleri Gönderiliyor] seçeneğini tıklatın.**



Adı	Tür	Adres
<input type="checkbox"/> AAA	E-posta	AA@
<input type="checkbox"/> BBB	Ağ Klasörü	BBB

Düzen (M) Sil (C) TÜMÜNÜ Seç (N) Denetlenenleri Temizle (R)  
Adres Listesini Yazdırma İşleri Gönderiliyor (I) Grup Listesini Yazdır (G)

**Grup listesini yazdırmak için, hedefler listesinin altındaki [Grup Listesini Yazdır] seçeneğini tıklatın.**



Adres (Adresler)	
AA@AA	
BBB	

TÜMÜNÜ Seç (N) Denetlenenleri Temizle (R)  
Adres Listesini Yazdırma İşleri Gönderiliyor (I) Grup Listesini Yazdır (G)

**SHARP**<sup>®</sup>  
SHARP CORPORATION