

# **SHARP®**

## **BP-90C70**

## **BP-90C80**

# **Maskinjusteringsguide for administrator**

Vennligst oppbevar brukerhåndboken på et trygt sted hvor den ikke kommer bort.

## **Forsiktig**

Maskinjustering forutsetter at en administrator som har tilstrekkelig kjennskap til vedlikehold og drift av maskiner og er ansvarlig for dem, foretar justeringen.

Endring av justeringsverdiene som er gitt i maskinjusteringen uten å ha tilstrekkelig kjennskap kan medføre uventede hendelser som for eksempel utilstrekkelig utskriftskvalitet eller produksytelse, høyere tonerforbruk og påvirkning av maskinens levetid.

# Innholdsfortegnelse

<b>1</b>	<b>Justering av bildekvalitet</b>	<b>6</b>
<b>1.1</b>	<b>Laserjustering</b>	<b>6</b>
1.1.1	Justering av ujevn densitet (Autojustering)	6
1.1.2	Justering av ujevn densitet (Densitometerjustering)	8
1.1.3	Justering av ujevn densitet (Visuell justering)	10
1.1.4	Skjermkorrigeringsmengde (Densitometer/Visuell justering)	11
1.1.5	Justering av utskriftsskjevhet	12
1.1.6	Registreringstilpassing	13
<b>1.2</b>	<b>Densitetsjustering</b>	<b>14</b>
1.2.1	Justering av densitet Automatisk utførelsesfrekvens	14
1.2.2	Innstilling for maksimum densitet	15
1.2.3	Justering av densitet (tvungen utførelse)	15
<b>1.3</b>	<b>Varmebehandling</b>	<b>16</b>
1.3.1	Innstilling for Fixieringstemperatur	16
<b>1.4</b>	<b>Overføring</b>	<b>17</b>
1.4.1	Primær overføringsinnstilling	17
1.4.2	Sekundær overføringsinnstilling	17
1.4.3	Gjeldende verdiinnstilling for PTC	18
<b>1.5</b>	<b>Tetthet-/balansejustering</b>	<b>18</b>
1.5.1	Fargebalansejustering (for kopi)	18
1.5.2	Fargebalansejustering (for utskrift)	19
1.5.3	Standard kalibrering	20
1.5.4	Kopieringskalibrering av skjerm	21
1.5.5	Skriverkalibrering per skjerm	21
1.5.6	Fargekopi svart komponentmengdejustering	22
1.5.7	Justering av områdenivåseparering	22
<b>1.6</b>	<b>Andre funksjoner</b>	<b>23</b>
1.6.1	MC-rengjøring	23
1.6.2	PTC-rengjøring	23
1.6.3	Viser temperatur/fuktighet	24
1.6.4	Oppjustering av varmeelementbelte	24
1.6.5	Utskifting av fuserenheten	26
<b>2</b>	<b>Justering av bildeplassing/ratio/område</b>	<b>27</b>
<b>2.1</b>	<b>Justering av ratio</b>	<b>27</b>
2.1.1	Justering av skanningsforhold	27
<b>2.2</b>	<b>Kantjustering</b>	<b>27</b>
2.2.1	Skann original kantjustering	27
2.2.2	Skann original kantjustering (Dupleks dokumentmater)	28

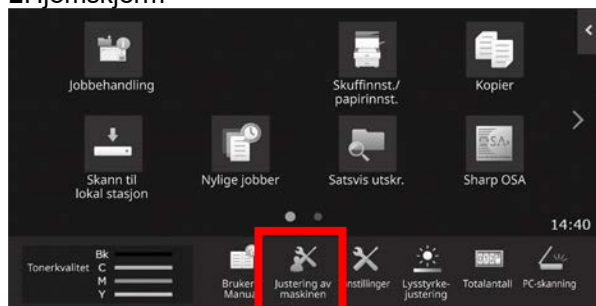
<b>2.3</b>	<b>Justering av tomt område .....</b>	<b>28</b>
2.3.1	Tapsmengdeinnstillinger for kopibilde (originalglass) .....	28
2.3.2	Innstillinger for mengde bildetap i utskrift.....	29
2.3.3	Tapsmengdeinnstillinger for kopibilde (dobbeltsidig engangsmater) .....	29
2.3.4	Innstillinger for bildetapsmengde for skanner .....	29
<b>2.4</b>	<b>Forskjvningsjustering .....</b>	<b>30</b>
2.4.1	Forskjvningsjust Utskrift.....	30
2.4.2	Original forskjvningsjustering skanning .....	30
2.4.3	Justering for autosentrering.....	31
<b>3</b>	<b>Perifer justering .....</b>	<b>32</b>
<b>3.1</b>	<b>Etterbehandler med ryggstifter (Når 100-arks etterbehandleren med ryggstifter er installert).....</b>	<b>32</b>
3.1.1	Justering av stifteposisjon .....	32
3.1.2	Justering av papirinnstillingsbredde for stifting .....	33
3.1.3	Justering av brettposisjon for ryggbretting .....	33
3.1.4	Justering av brette-/stifteposisjon for ryggstifting .....	33
3.1.5	Justering av stifteposisjon til ryggstifting .....	34
3.1.6	Justering av papirtilpasningbredde for ryggstifting/ryggbrett .....	34
<b>3.2</b>	<b>Beskjæringsmodul.....</b>	<b>35</b>
3.2.1	Justering av opprinnelig beskjæringspunkt.....	35
<b>3.3</b>	<b>Etterbehandler (Når 100-arks etterbehandleren er installert) .....</b>	<b>35</b>
3.3.1	Justering av stifteposisjon .....	35
3.3.2	Justering av papirinnstillingsbredde for stifting .....	36
<b>3.4</b>	<b>Stansemodul (Når 100-arks etterbehandleren med ryggstifter og stansemodulen for etterbehandleren er installert).....</b>	<b>36</b>
3.4.1	Justering av stanseposisjon .....	36
3.4.2	Modusbryter for hulleoperasjon.....	37
3.4.3	Justering av skrå hulleoperasjon.....	37
<b>3.5</b>	<b>Bretteenhet .....</b>	<b>37</b>
3.5.1	Posisjonsjustering for halvbrett .....	37
3.5.2	Justering av C-brettposisjon.....	38
3.5.3	Justering av trekkspillbrettposisjon .....	38
3.5.4	Justering av dobbeltbrettposisjon.....	39
3.5.5	Justering av Z-brettposisjon .....	39
<b>4</b>	<b>Innstilling verdi listeutskrift.....</b>	<b>40</b>
<b>5</b>	<b>Kombinert autojustering .....</b>	<b>40</b>
<b>6</b>	<b>Oppsett for 10-tasters tastaturet .....</b>	<b>40</b>
6.1	Plassering av 10-tasters tastaturet på skjermen.....	41
6.2	Oppførelsspesifikasjoner for 10-tasters tastaturet.....	41
	<b>Tillegg A: Symptomer som krever justering av overføringsverdiene.....</b>	<b>42</b>

## Hensikten med dokumentet

Dette dokumentet skal forklare innholdet, fremgangsmåten og forsiktighetsregler for hver justering slik at brukere som er ansvarlige for vedlikehold av maskinen forstår og utfører justering av maskinen riktig.

For å justere maskinen, trykk på tasten [Maskin justering] på hjemskjermen for å åpne skjermbildet Justering av maskinen.

### Hjemskjerm



※Når maskinen behandler en utskriftsjobb, kan ikke maskinen gå til [Justering av maskinen]-skjermen. Hvis [Justering av maskinen] trykkes, vises følgende melding sammen med et pip: Maskinjustering er ikke tilgjengelig grunnet jobben som er reservert/pågår.

### Terminologi

#### Prosesskontroll

Justering av tetthet utføres automatisk enten i løpet av jobben eller mellom jobber.

#### Justering av gråbalanse

Manuell justering for graderingstetthet  
Denne justeringen foretas ved å definere spesifikke justeringsverdier for tetthetspunktene til graderingstettheten.

#### Kalibrering

Automatisk justering for graderingstetthet  
Denne justeringen utføres ved å skanne et trykt testmønster med originalglass.

#### Utjevning

Dette referer til skjermjusteringen, som er graderings (halvtone)-prosessen, herunder feildiffusjon og utjevning.

#### Hovedlader

Denne lader trommelen elektrisk.

#### Enkeltmater

Spesialskuff

#### LCC

Høykapasitetskassett  
Dette referer til enten MX-LCX3 N eller MX-LC12.

#### LCT

Høykapasitetsbrett  
Dette refererer til MX-LC13 N.

#### Tomt område

Tomt område rundt kantene på utskriftsarket.

#### Billedtap

Uskannet område rundt kantene på originalene som skannes.

#### Hovedskanneretning

Maskinretning foran og bak  
Loddrett på papirmatingsretningen

#### Vertikal skanneretning

Papirmatingsretning

#### Jogger

Dette justerer retningen til arkene som samler seg i ferdiggjøreren i front- og bakretningen for stifting.

# Justering av maskinen

## 1 Justering av bildekvalitet

Velg [Justering av bildekvalitet] i skjermbildet Justering av maskinen.



Merk:

Trykk på [Gå tilbake til standard.] for å tilbakestille innstillingene til fabrikkstandarder. Når du får opp en bekreftelsesmelding, trykker du på [OK]-tasten.

Maskinen starter opp på nytt for å gå tilbake til fabrikkstandarder.

Følgende innstillinger tilbakestilles til fabrikkstandarder.

- **Justering av bildekvalitet**
  - Tetthet-/balansejustering
    - Fargebalansejustering (for kopi)
    - Fargebalansejustering (for utskrift)
    - Fargekopi svart komponentmengdejustering
    - Områdeseparasjon og nivåjustering
- **Justering av bildeplassering/ratio/område**
  - Justering forstør./forminsk
    - Justering av skanningforhold
  - Hjørnetilpasning
    - Skann original kantjustering (Glass platen)
    - Skann original kantjustering (Dupleks dokumentmater)
  - Ugyldig områdejustering
    - Tapsmengdeinnstillinger for kopibilde (originalglass)
    - Tapsmengdeinnstillinger for kopibilde (dobbeltsidig engangsmater)
    - Innstillinger av bildetapsmengde for skanner
  - Forskyvningsjustering
    - Forskyvningsjust Utskrift
    - Skanne original usentrert justering

## 1.1 Laserjustering

Forsiktig:

Kontroller følgende før justeringen utføres.

- Bildeproblemer som ujevnhet forårsaket av problemer med statisk elektrisitet
- Resterende papirmengde i skuffene
- Ikke utfør den automatiske justeringen hvis du ønsker å beholde manuelle justeringsverdier. Disse verdiene slettes nemlig når du utfører den automatiske justeringen.

Velg [Laserjustering] i skjermbildet for justering av bildekvalitet.



### 1.1.1 Justering av ujevn densitet (Autojustering)

Justeringen gjelder for disse modusene:

Kopi- og utskriftsmodus

Oversikt:

Dette utfører justering av ujevn densitet for utskrift i front / bak (hovedskann)-retning automatisk.

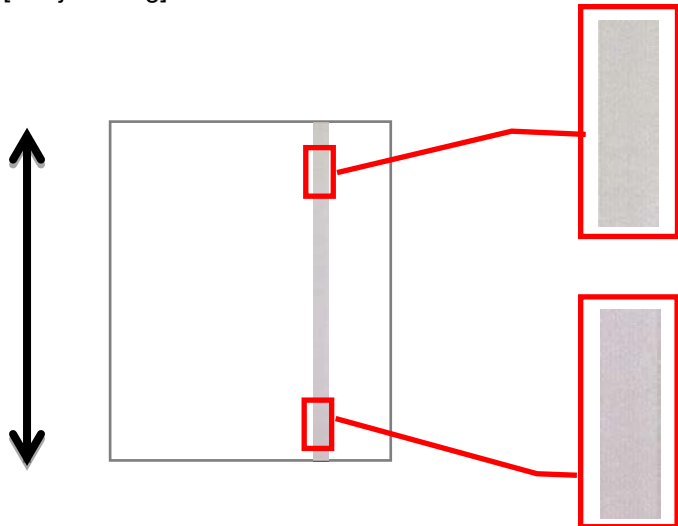
[Autojustering] anbefales.

Når hver farge må justeres, bruk [Densitometerjustering] eller [Visuell justering].

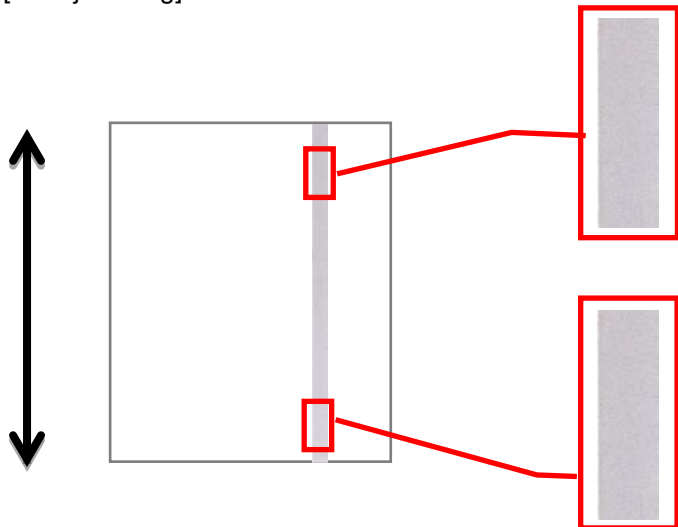
Symptomer som kan korrigeres av justeringen:

Ujevn densitet i retning front-bak

[Før justering]



[Etter justering]



### Justeringsprosedyre:

1) Velg [Autojustering] i skjermbildet for laserjustering.



2) For å foreta en testutskrift, trykk på [Utfør]-tasten i skjermbildet Justering av ujevn densitet (Autojustering). Hvis du må endre densitet, velg ønsket densitet og trykk deretter på [Utfør]-tasten.



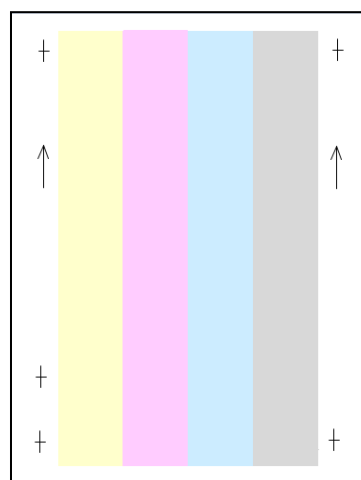
3) Meldingen "Verdi satt til Justering av ujevn densitet (Densitometer/Visuell) blir slettet hvis utført. Utfør?" vises når du trykker på [Utfør]-tasten. Trykk på [Utfør]-tasten for å fortsette hvis ingen problemer vises. Trykk [Annuller]-tasten hvis du ikke ønsker å slette verdien.

#### Merk:

For å tilbakestille preferansene dine til fabrikkstandard, trykk på tasten [Gå tilbake til standard. (Just. av tetthetsutjevning)]. Når bekreftelsesmeldingen vises, trykker du på [OK]-tasten. Maskinen starter på nytt for å gå tilbake til fabrikkstandard.



4) En testark skrives ut.



Papirinnmatingsretning

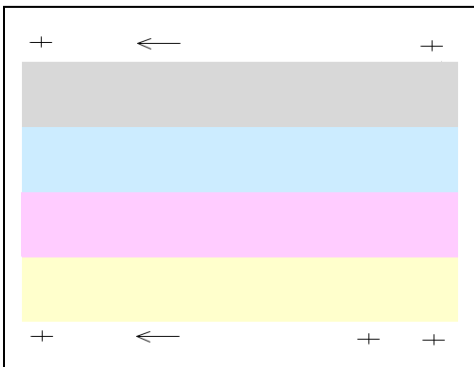
Merk:

Når en testutskrift mislykkes, vises følgende melding:  
Testutskriften mislyktes. Bruk A4 eller 8 1/2" X 11" papir for denne justeringen. Trykk [Utfør] for å skrive ut testarket.

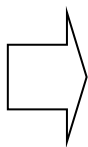
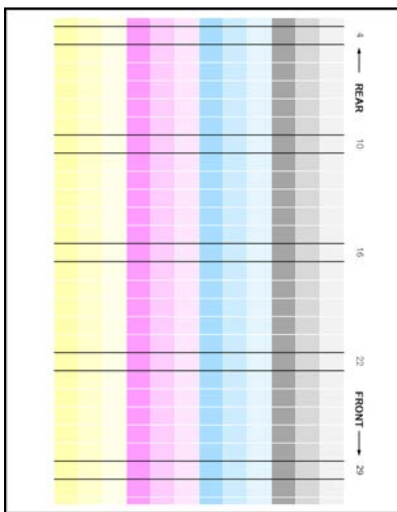
- 5) Plasser testmønsteret på dokumentglasset, plasser flere tomme sider oppå testmønstersiden, og trykk på [Utfør]-tasten for å starte justeringen.

Merk:

Når skanningen av et testark mislykkes, vises følgende melding: Autojusteringen mislyktes. Vennligst kontroller om testarket er riktig plassert på dokumentglasset. Trykk [Utfør] for å skanne på nytt.



- 6) Når justeringen er fullført, vises en fullføringsmelding og resultatet av justeringen skrives ut.



Papirinnmatingsretning

Merk:

Når utskriften av justeringsresultatet mislykkes, vises følgende melding: Utskrift av justeringsresultatet mislyktes. Bruk A4 eller 8 1/2" X 11" papir. Trykk [Utfør] for å skrive ut justeringsresultatet.

- 7) Kontroller tettheten i justeringsresultatet. (Når ønsket tetthet oppnås etter denne justeringen, trykker du på [Tilbake]-tasten og utfører neste prosess 8.)

Merk:

- Hvis tetthetsutjevningen fortsatt er uregelmessig, kan gjentakelse av prosedyren hjelpe.
- Hvis du vil gjenta denne justeringen, trykker du på [Tilbake]-tasten og starter fra begynnelsen igjen.

- For å tilbakestille de justerte verdiene til standardtilstanden trykker du på [Gå tilbake til standard. (Just. av tetthetsutjevning)]-tasten.
- Hvis du trykket på [Gå tilbake til standard. (Just. av tetthetsutjevning)]-tasten, utfører du denne justeringen av tetthet (middels tetthet i standardmodus) igjen. Dette skyldes at denne justeringen ikke utføres når fabrikkstandardene brukes.
- Denne justeringen gjøres av servicepersonale ved installasjon.
- Alle farger kan justeres samtidig.

- 8) Sørg for å utføre [1.5.3 Standard kalibrering] (eller [Autofargekalibrering] under [Innstillinger] hvis du ikke ønsker å slette de angitte justeringsverdiene med [1.5.1 Fargebalansejustering (for kopi)] og [1.5.2 Fargebalansejustering (for utskrift)]) etter denne justeringen. Sørg for å velge kopi- og skriverkalibreringer i kalibreringen.

### 1.1.2 Justering av ujevn densitet (Densitometerjustering)

Justeringen gjelder for disse modusene:

Kopi- og utskriftsmodus

Oversikt:

Dette utfører justering av ujevn densitet for utskrift i front / bak (hovedskann)-retning ved å måle et testark med densitometer.

Symptomer som kan korrigeres av justeringen:

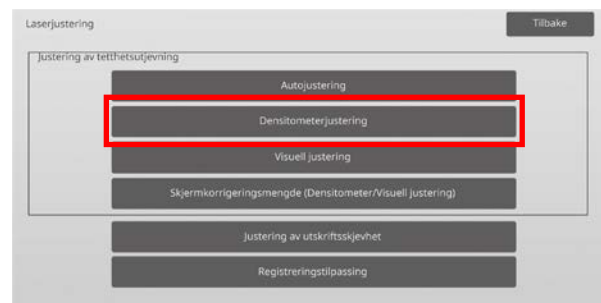
Ujevn densitet i retning front-bak (i tilfeller hvor forbedringen av autojusteringen er tilstrekkelig eller hvis du ønsker å utføre ytterligere finjustering ved bruk av densitometeret)

Merk:

Densitometeret må klargjøres av brukerne.

Justeringsprosedyre:

- 1) Velg [Densitometerjustering] i skjermbildet for laserjustering.





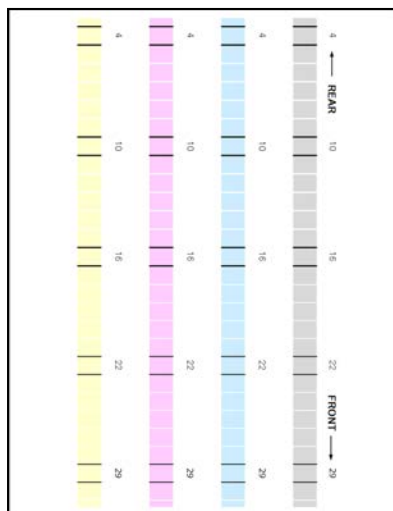
- 2) For å foreta en testutskrift, trykk på [Utfør]-knappen i skjermbildet Justering av ujevn densitet (Densitometerjustering). Hvis du må endre densitet, velg ønsket densitet og trykk deretter på [Utfør]-tasten.



**Merk:**

For å tilbakestille preferansene dine til fabrikkstandard, trykk på tasten [Gå tilbake til standard. (Just. av tetthetsutjevning)]. Når bekreftelsesmeldingen vises, trykker du på [OK]-tasten. Maskinen starter på nytt for å gå tilbake til fabrikkstandard.

- 3) Et testark som inneholder 4 kolonner med 28 felter (3-30) skrives ut.



Papirinmatingsretning

**Merk:**

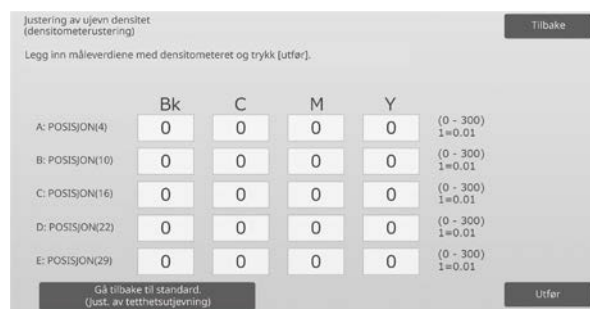
Når en testutskrift mislykkes, vises følgende melding: Testutskriften mislyktes. Bruk A4 eller 8 1/2" X 11" papir for denne justeringen. Trykk [Utfør] for å skrive ut testarket.

- 4) Mål verdiene til de fem spesifiserte posisjonene på testarket med densitometeret.

**Merk:**

Alle fem verdiene må skrives inn. Justeringen utføres ved å redusere alle de fem punktene.

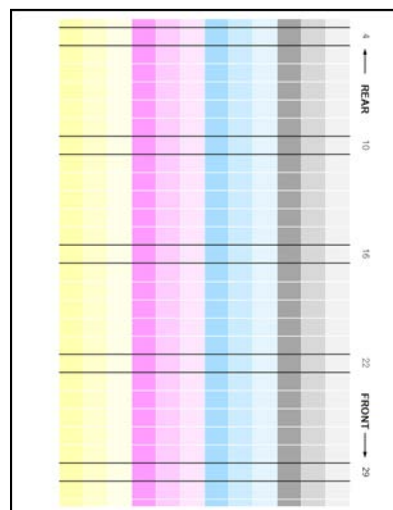
- 5) Skriv inn de fem målte verdiene og trykk på [Utfør]-knappen for å starte justeringen.



Inndataområde: [0] til [300] (1 = 0,01)

Standard: [100] for hver

- 6) Når justeringen er fullført, vises en fullføringsmelding og resultatet av justeringen skrives ut.



Papirinmatingsretning

**Merk:**

Når utskriften av justeringsresultatene mislykkes, vises følgende melding: Utskrift av justeringsresultatet mislyktes. Bruk A4 eller 8 1/2" X 11" papir. Trykk [Utfør] for å skrive ut justeringsresultatet.

- 7) Kontroller densiteten til justeringsresultatet.

- Hvis den ønskede densiteten ikke er oppnådd, trykk [Omjustere]-tasten og gjenta trikk 4) til 7).
- Hvis den ønskede densiteten er oppnådd, trykk på [Tilbake]-tasten for å gå tilbake til skjermbildet for laserjustering.

**Merk:**

Alle farger kan justeres samtidig. I fabrikkstandardstatus utføres ikke denne justeringen.

- 8) Sørg for å utføre [1.5.3 Standard kalibrering] (eller [Autofargekalibrering] under [Innstillinger] hvis du ikke ønsker å slette de angitte justeringsverdiene med [1.5.1 Fargebalansejustering (for kopi)] og [1.5.2 Fargebalansejustering (for utskrift)]) etter denne justeringen. Sørg for å velge kopi- og skriverkalibreringer i kalibreringen.

### 1.1.3 Justering av ujevn densitet (Visuell justering)

Justeringen gjelder for disse modusene:

Kopi- og utskriftsmodus

#### Oversikt:

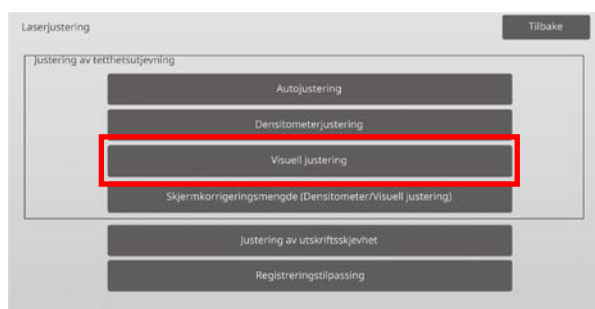
Dette utfører justering av ujevn densitet for utskrift i front / bak (hovedskann)-retning ved å måle et testark visuelt. Dette anbefales å bruke når det er enkelt å bedømme farger visuelt.

#### Symptomer som kan korrigeres av justeringen:

Ujevn densitet i retning front-bak (i tilfeller hvor forbedringen av autojusteringen er tilstrekkelig eller hvis du ønsker å utføre ytterligere finjustering ved bruk av visuell kontroll)

#### Justeringsprosedyre:

1) Velg [Visuell justering] i skjermbildet for laserjustering.



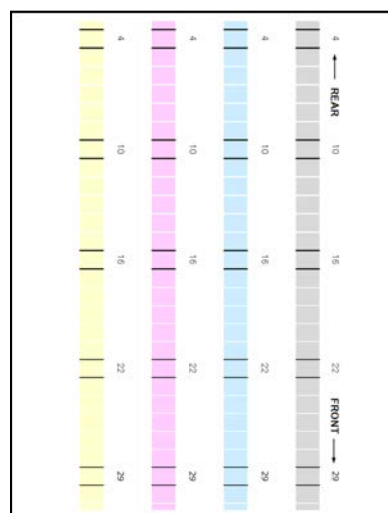
2) For å foreta en testutskrift, trykk på [Utfør]-knappen i skjermbildet Justering av ujevn densitet (Visuell justering). Hvis du må endre densitet, velg ønsket densitet og trykk deretter på [Utfør]-tasten.



#### **Merk:**

For å tilbakestille preferansene dine til fabrikkstandard, trykk på tasten [Gå tilbake til standard. (Just. av tetthetsutjevning)]. Når bekreftelsesmeldingen vises, trykker du på [OK]-tasten. Maskinen starter på nytt for å gå tilbake til fabrikkstandard.

3) Et testark som inneholder 4 kolonner med 28 felter (3-30) skrives ut.



Papirinmatingsretning

#### **Merk:**

Når en testutskrift mislykkes, vises følgende melding: Testutskriften mislyktes. Bruk A4 eller 8 1/2" X 11" papir for denne justeringen. Trykk [Utfør] for å skrive ut testarket.

4) Velg [5] eller [32] for antall justeringspunkter.



5) Skriv inn de ønskede verdiene og trykk på [Utfør]-knappen for å starte justeringen.

Eksempel på skjermbilde for justering av ujevn densitet (Visuell justering)

#### ◆ Når [5] er valgt i trinn 4):



Inndataområde: [0] til [100]

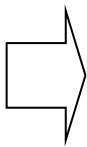
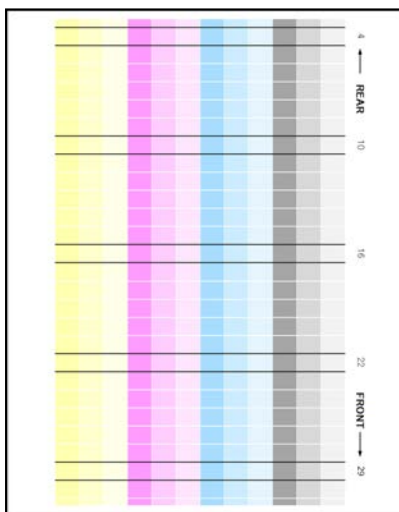
Standard: 50

◆ Når [32] er valgt i trinn 4):

	Bk	C	M	Y	
A: POSISJON(1)	50	50	50	50	(0-100)
B: POSISJON(2)	50	50	50	50	(0-100)
C: POSISJON(3)	50	50	50	50	(0-100)
D: POSISJON(4)	50	50	50	50	(0-100)
E: POSISJON(5)	50	50	50	50	(0-100)

Inndataområde: [0] til [100]  
Standard: 50

6) Når justeringen er fullført, vises en fullføringsmelding og resultatet av justeringen skrives ut.



Papirinmatingsretning

**Merk:**

Når utskriften av justeringsresultatet mislykkes, vises følgende melding: Utskrift av justeringsresultatet mislyktes. Bruk A4 eller 8 1/2" X 11" papir. Trykk [Utfør] for å skrive ut justeringsresultatet.

7) Kontroller tettheten i justeringsresultatet.

- Hvis den ønskede densiteten ikke er oppnådd, trykk [Omjustere]-tasten og gjenta trikk 4) til 7).

**Merk:**

- Når fabrikkstandardene brukes, utføres ikke denne justeringen.
- For å tilbakestille de justerte verdiene til standardtilstanden trykker du på [Gå tilbake til standard. (Just. av tetthetsutjevning)]-tasten.
- Hvis du trykker på [Gå tilbake til standard. (Just. av tetthetsutjevning)]-tasten, oppheves også verdien som er angitt i [Justering av ujevn densitet (autojustering)] samtidig, så du må derfor utføre [Justering av ujevn densitet (autojustering)] for tettheten (middels tetthet i standardmodus) igjen.
- [Automatisk justering] utføres av servicepersonale ved installasjon.
- Hvis den ønskede densiteten er oppnådd, trykk på [Tilbake]-tasten for å gå tilbake til skjermbildet for laserjustering.
- Hver farge kan justeres individuelt.

- I 5-punktters justering kan 5 punkter angis for å ekstrapolere og justere alle de gjenværende 32 punktene.
- I 32-punktters justering kan hvert punkt justeres.

\*Delvis justering er mulig.

8) Sørg for å utføre [1.5.3 Standard kalibrering] (eller [Autofargekalibrering] under [Innstillinger] hvis du ikke ønsker å slette de angitte justeringsverdiene med [1.5.1 Fargebalansejustering (for kopi)] og [1.5.2 Fargebalansejustering (for utskrift)]) etter denne justeringen. Sørg for å velge kopi- og skriverkalibreringer i kalibreringen.

#### 1.1.4 Skjermkorrigeringsmengde (Densitometer/Visuell justering)

Justeringen gjelder for disse modusene:  
Kopi- og utskriftsmodus

Oversikt:

Dette viser korrigeringsmengden for justering av ujevn densitet.

Symptomer som kan korrigeres av justeringen:

Ingen justering (bare bekreftelse av de angitte verdiene)

Bekreftelsesprosedyre:

1) Velg [Skjermkorrigeringsmengde (Densitometer/Visuell justering)] i skjermbildet for laserjustering.

2) Korrigeringsmengde vises (kun skjerm).

Eksempel på skjermbilde for visning av korrigeringsmengde (Densitometer/Visuell justering)

	Bk	C	M	Y
A: POSISJON(1)	50	50	50	50
B: POSISJON(2)	50	50	50	50
C: POSISJON(3)	50	50	50	50
D: POSISJON(4)	50	50	50	50
E: POSISJON(5)	50	50	50	50

Inndataområde: [0] til [100]  
Standard: 50

3) Trykk på [Tilbake]-tasten for å gå tilbake til skjermbildet for laserjustering.

### 1.1.5 Justering av utskriftsskjevhet

Justeringen gjelder for disse modusene:  
Kopi- og utskriftsmodus

Oversikt:

Dette utfører justering av utskriftsskjevhet manuelt.

Symptomer som kan korrigeres av justeringen:

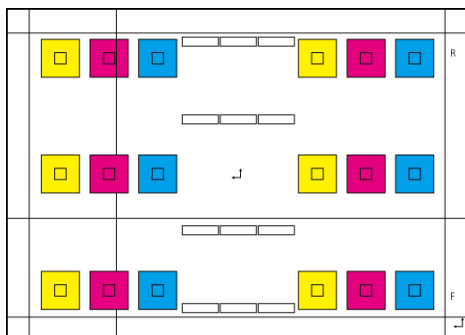
Utskriften er skjev på papiret

Justeringsprosedyre:

- 1) Velg [Justering av utskriftsskjevhet] i skjermbildet for laserjustering.
- 2) Velg skuff for å bestemme justeringsmønster og trykk [Utfør]-tasten for å skrive ut justeringsmønsteret.



- 3) Et justeringsmønster skrives ut.



Merk:

Når utskrift av et justeringsmønster mislykkes, vises følgende melding: Testutskriften mislyktes. Bruk A3 eller 11" X 17" papir for denne justeringen. Trykk [Utfør] for å skrive ut testarket.

- 4) Skriv inn den ønskede verdien og trykk på [Registrer]-knappen for å registrere verdien. Hvis boksen [Skriv ut justeringsmønster etter registrering] er krysset av, skrives justeringsresultatet ut.

[Justering av C/M/Y]

Les skalaverdien for den høyeste densiteten i justeringsmønsteret F/R (1 skalaverdi / 2 justeringsverdier) og utfør justeringen avhengig av forskjellen.

Justeringsverdi som veiledning = (Verdi lest fra mønster R) – (Verdi lest fra mønster F)



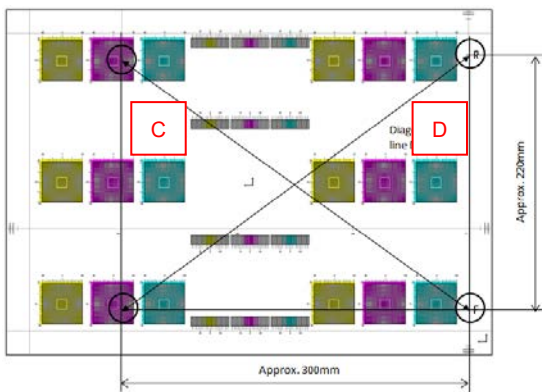
Mønster for forskjøvet justering (forstørret)



[Justering for K]

Mål de diagonale lengdene til rektangulære trykkmønsteret. Forutsett at de målte diagonale lengdene er C og D og beregn forskjellen.

Justeringsverdi som veiledning =  $C - D$  (0,1 mm / 3 justeringsverdier)



Merk:

Når utskriften av justeringsresultatet mislykkes, vises følgende melding: Utskrift av justeringsresultatet mislyktes. Trykk [Registrer] for å skrive ut justeringsresultatet. Bruk A3 eller 11" X 17" papir.

## 1.1.6 Registreringstilpassing

Justeringen gjelder for disse modusene:  
Kopi- og utskriftsmodus

### Oversikt:

Dette utfører registreringstilpassing.  
Registreringstilpassing kan utføres manuelt eller automatisk.

Symptomer som kan korrigeres av justeringen:  
Fargeforskyvning for Y, M, C og K

### Justeringsprosedyre:

- 1) Velg [Registreringstilpassing] i skjermbildet for laserjustering.

### 1.1.6.1 Registreringstilpassing

- 1) Velg [Auto] i skjermbildet for laserjustering.



- 2) Trykk på [Utfør]-tasten i skjermbildet Registreringstilpassing (Auto).
- 3) Trykk på [Utfør]-tasten for å bekrefte meldingen.
- 4) Når justeringen er fullført, vises en fullføringsmelding.

### Merk:

Registreringsjustering (Auto) finnes også under systeminnstillingene.

### 1.1.6.2 Registreringstilpassing (Manuell)

- 1) Velg [Manuell] i skjermbildet for laserjustering.
- 2) Velg skuff for å bestemme justeringsmønster og trykk [Utfør]-tasten for å skrive ut justeringsmønsteret.

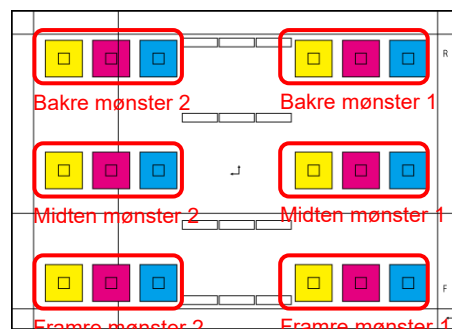


- 3) Et justeringsmønster skrives ut.

### Merk:

Når utskrift av et justeringsmønster mislykkes, vises følgende melding: Testutskriften mislyktes. Bruk A3 eller 11" X 17" papir for denne justeringen. Trykk [Utfør] for å skrive ut testarket.

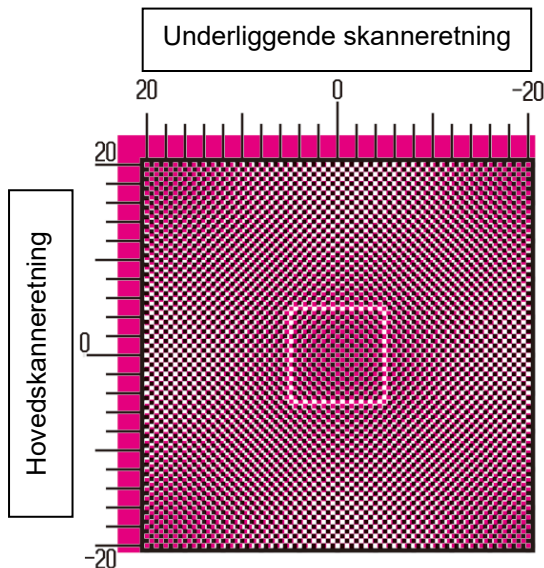
- 4) Skriv inn den ønskede verdien og trykk på [Utfør]-knappen for å registrere verdien. Hvis boksen [Skriv ut justeringsmønster etter registrering] er krysset av, skrives justeringsresultatet ut.



Du kan finne registreringsmønsteret for farger i par på to for framsiden, baksiden og midten for hver (totalt 6 steder). Utfør visuell justering av mønsteret. Horisontal retning er den underliggende skanneretning (SUB) og vertikal retning er hovedskanneretningen i figuren over. Hver justeringsverdi og dennes kontrollmønster er som følger:

Justeringsverdi	Kontrollmønster	Standard	Område
Forsideforskyvning (C/M/Y)	Framre mønster 1 og bakre mønster 2	50	1-99
Baksideforskyvning (C/M/Y)	Bakre mønster 1 og bakre mønster 2	50	1-99
Forskyvningsretning underliggende skanneretning (C/M/Y)	Alle mønstre	50	1-99

Merk: Utfør justering slik at avviket i midten er mindre enn forsiden og baksiden hvis du vil fremheve det midterste området.



Utfør justeringen slik at den høyeste densiteten rundt midten av kontrollmønsteret passer i henhold til standard justeringsramme for fargeregistrering i midten. Sørg for at avviket for hvert mønster blir omtrent på samme nivå og minimer hele avviket.

Eksempel:

Hvis mønster 2 flytter seg i motsatt retning når du justerer mønster 1 til posisjon null på skalaen, må du justere verdien slik at avvikene i mønster 1 og mønster 2 er på omtrent samme nivå.

Justeringsverdi som veiledning:

Én skalaverdi per to justeringsverdier

Eksempel:

Hvis midten av den høyeste delen i densiteten er i posisjonen +10 (femte trinn på skalaen), må du redusere justeringsverdien med 10.

Eksempel på skjermbildet for registreringstilpassing

Inndataområde: [1] til [99]

Standard: [50] for hver

Merk:

Når utskriften av justeringsresultatet mislykkes, vises følgende melding: Utskrift av justeringsresultatet mislyktes. Bruk A3 eller 11" X 17" papir. Trykk [Utfør] for å skrive ut justeringsresultatet.

## 1.2 Densitetsjustering

Velg [Justering av ujevn densitet] i skjermbildet for justering av bildekvalitet.

### 1.2.1 Justering av densitet Automatisk utførelsesfrekvens

Justeringen gjelder for disse modusene:

Kopi- og utskriftsmodus

Oversikt:

Dette gjør at utførelsesfrekvensen (betingelse) for densitetsjustering (prosesskontroll) settes til automatisk.

Symptomer som kan korrigeres av justeringen:

- Tilfeller hvor fargenyansen varierer ved nedstenging eller når maskinen har stått ubrukt en tid
- Tilfeller hvor fargenyansen varierer fra første til siste side i en jobb som består av flere hundrede ark.

- 1) Velg [Justering av densitet Automatisk utførelsesfrekvens] i skjermbildet Justering av densitet.



- 2) Når jobbeffektivitet er prioritert, sett Densitetsjustering under jobben til [Nei]. Når bildestabilitet er prioritert, sett Densitetsjustering til [Ja].

Merk:

Selv om Densitetsjustering under jobben er satt til [Nei], kan densitetsjustering bli utført på grunnlag av maskintilstand.

- 3) Når densitetsjustering under jobben er satt til [Ja], trykk på [+] og [-]-tastene eller bruk 10-tasters tastaturet som vises når hver av tekstboksene blir trykket for å endre utførelsesfrekvensen for densitetsjusteringen.

Densitetsjustering under jobben:

[Ja]: Prosesskontrolljusteringen avbryter den pågående jobben.

[Nei]: Prosesskontrolljusteringen avbryter ikke den pågående jobben.

Standard: [Nei]

Utførelsesfrekvens:  
Inndataområde: [-2] til [2]  
Standard: [0]

Hvis fargenyansen varierer ved oppstart eller når maskinen har stått ubrukt i en tid, kan symptomet korrigeres ved at du slår på densitetsjusteringen under jobben og endrer frekvensen til +1, slik at maskinen utfører prosesskontrollen i området med høy densitet ved oppstart (inkludert oppstart etter hvilemodus)

Hvis fargenyansen varierer fra første til siste side i en jobb som består av flere hundrede ark, kan symptomet korrigeres ved at du slår på densitetsjusteringen under jobben og endrer frekvensen til +2, slik at maskinen utfører prosesskontrollen i områder med høy densitet hvert 50. ark (vanligvis hvert 200. ark) og utfører RIP igjen når prosesskontrollen i halvtoneområde er utført (jobbkapasiteten kan bli redusert mens dette pågår).

Merk:

Når densitetsjustering mens en jobb pågår er satt til [Nei], er utførelsesfrekvensen nedtonet, og standardverdien vises.

- Maskinen må startes på nytt for at innstillingene skal tre i kraft. Når [Registrer]-tasten trykkes, vises en melding som ber deg om å starte maskinen på nytt.
- Trykk [OK]-tasten for å starte maskinen på nytt.

### 1.2.2 Innstilling for maksimum densitet

Justeringen gjelder for disse modusene:

Kopi- og utskriftsmodus

Oversikt:

Dette utfører justering av maksimum densitet for hver farge Y/M/C/K.

Symptomer som kan korrigeres av justeringen:

Tilfeller hvor maksimal fargedensitet er lav

- Velg [Innstilling for maksimum densitet] i skjermbildet for Densitetsjustering.

- For å endre innstillingen for maksimum densitet i densitetsjusteringen, trykk på [+] og [-]-tastene eller bruk det 10-tasters tastaturet som vises når hver av tekstboksene trykkes.



Inndataområde: [-2] til [2]  
Standard: [0] for hver

Merk:

Tonerforbruket kan øke under noen av innstillingene. Innstilling av for høy verdi kan føre til nyanseskjell eller fusingproblem rundt området med høy densitet.

- Trykk [Registrer]-tasten for å registrere innstillingen.
- For at innstillingene skal tre i kraft, må maskinen utføre Fargekalibrering (kopiering, skriver) i systeminnstillingene. Når en melding vises som ber deg om å utføre kalibrering, trykk [OK].
- Når [OK]-tasten trykkes, vises en melding som ber deg om å starte maskinen på nytt. Trykk [OK] for å starte på nytt etter trykk [Annuller] for å utføre kalibrering før omstart.
- Etter at maskinen er startet på nytt, utfør Fargekalibrering i systeminnstillingene i stedet.
- Innstillingen i trinn 3) er trådt i kraft.

Merk:

Når denne justeringen utføres, må Fargebalansejustering for kopi og Fargebalansejustering for skriver justeres. Når [Standard kalibrering] utføres, initialiseres verdier som er lagt inn manuelt ved hjelp av Fargebalansejustering (for kopi) og Fargebalansejustering (for utskrift). Hvis du ikke ønsker å initialisere disse verdiene, må du utføre Fargekalibrering i systeminnstillingene i stedet. Når denne justeringen utføres, vises en melding i berøringspanelet som ber deg om å utføre Fargekalibrering i systeminnstillingene.

### 1.2.3 Justering av densitet (tvungen utførelse)

Justeringen gjelder for disse modusene:

Kopi- og utskriftsmodus

Oversikt:

Dette utfører densitetsjustering (prosesskontroll) med tvang.

Symptomer som kan korrigeres av justeringen:

Tilfeller hvor en bruker ønsker å utføre bildejustering

- 1) Velg [Justering av densitet (tvungen utførelse)] i skjermbildet Densitetsjustering.
- 2) Trykk på [Utfør]-tasten i skjermbildet Densitetsjustering (Tvungen utførelse).
- 3) Følgende melding vises: Når billedensitetsjusteringsmodus utføres, brukes mer toner, det tar ca. 20 sekunder og maskinen må startes på nytt. Utfør?  
Trykk på [Utfør]-tasten for å bekrefte meldingen.
- 4) Når justeringen er fullført, vises en fullføringsmelding. Etter at en viss tid er gått, startes maskinen på nytt. (Ingen forespørsler aksepteres av maskinen i tiden før omstart begynner.)

## 1.3 Varmerbehandling

Velg [Varmerbehandling] i skjermbildet for justering av bildekvalitet.

### 1.3.1 Innstilling for Fixeringstemperatur

Justeringen gjelder for disse modusene:

Kopi- og utskriftsmodus

Oversikt:

Dette utfører innstilling av varmeseksjonstemperatur. Varmerbehandlingens ytelse er i stor grad avhengig av papirets basisvekt. Velg riktig papirtype for justering av varmeseksjonstemperatur. Når du bruker papir som ikke er anbefalt, må du innstille papiret skikkelig. Se nedenfor for mer informasjon om justering.

#### Justeringsdetaljer

Symptomer på at temperaturen må økes

- Dårlig fiksering på grunn av lav temperatur (ikke toner på papiret)
- For lite glans er påført.

Symptomer på at temperaturen må senkes

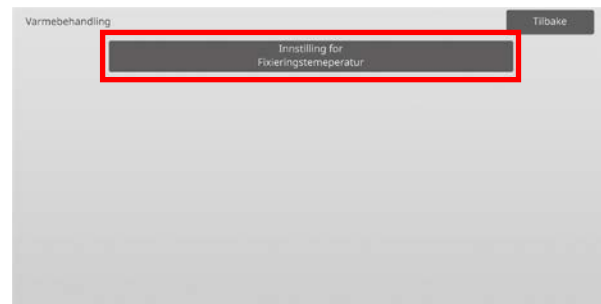
- Dårlig fiksering på grunn av høy temperatur (bildeoverflaten er ujevn, toneren kan smitte av)
- For mye glans er påført.
- Papiret krøller seg.
- Papiret bretter seg.
- Papiret setter seg fast i fikseringsområdet.
- Det oppstår bobler i toneren.
- Det oppstår bobler i papiret.

Merk:

- Når vanlig papir eller resirkulert papir brukes, still inn [Innstilling for varmerbehandling] for [Enhetskontroll] i [Systeminnstillinger].
- Når du bruker glanset eller preget papir som ikke er anbefalt, still inn papiregenskapene slik at skriveren skriver ut med riktig papirvektinnstilling.
- Hvis en konvolutt ikke er plassert riktig i skuffen, kan det medføre dårlig fiksering eller bretteing.
- Hvis du bruker en konvolutt som ikke er anbefalt, kan det medføre dårlig fiksering eller bretteing.

Justeringsprosedyre:

- 1) Velg [Innstilling for Fixeringstemperatur] i skjermbildet Varmerbehandling.



- 2) For å endre innstillingen for varmeseksjonstemperatur, trykk på [+] og [-]-tastene eller bruk det 10-tasters tastaturet som vises når hver av tekstboksene trykkes.

Eksempel på skjermbilde for Innstilling av varmeseksjonstemperatur



Inndataområde: [-20] til [20]

Standard: [0] for hver

Merk:

For å tilbakestille alle enheter til [0], trykk på tasten [Resett inntastede verdier til 0].

- 3) Trykk [Registrer]-tasten for å registrere innstillingen.

Merk:

Maskinen må startes på nytt for at innstillingene skal tre i kraft. Når [Registrer]-tasten trykkes, vises en melding som ber deg om å starte maskinen på nytt.

- 4) Trykk [OK]-tasten for å starte maskinen på nytt.



## 1.4 Overføring

Velg [Overføring] i skjermbildet for justering av bildekvalitet.

### 1.4.1 Primær overføringsinnstilling

Justeringen gjelder for disse modusene:

Kopi- og utskriftsmodus

Oversikt:

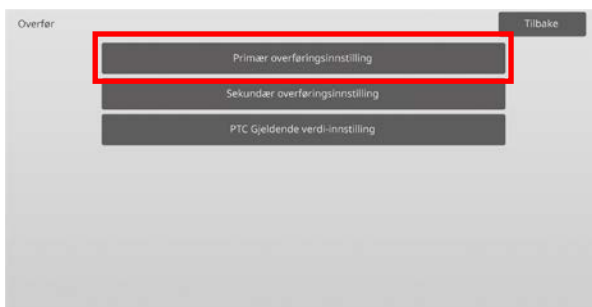
Dette justerer toneroverføring ved å fininnstille den gjeldende verdien for primær overføring.

Symptomer som kan korrigeres av justeringen:

- Defekt bilde (så som bildeforskyvning og streker) forårsaket av høy luftfuktighet eller hvis maskinen har stått ubrukt i lengre tid
- Skyggebilde (utskriftsminne) forårsaket av lave temperaturer og lav luftfuktighet.

Justeringsprosedyre:

- 1) Velg [Primær overføringsinnstilling] på skjermbildet Overføring.



- 2) Velg fargen som skal justeres og skriv inn ønsket verdi.



Inndataområde: [-30] til [30]

Standard: [0] for hver

**Merk:**

Hvis det oppstår bildeproblemer som fargeforskyvning, striper og hvite prikker på grunn av bruk i omgivelser med høy luftfuktighet eller etter at maskinen har vært ubrukt i en lang periode, kan bildet bli bedre ved at verdien økes.

Hvis skyggebilder (utskriftsminne) vises på grunn av bruk i lav temperatur, omgivelser med lav luftfuktighet eller etter at maskinen har vært ubrukt i en lang periode, kan bildet bli bedre ved at verdien senkes.

Forsiktig:

- Hvis verdien stilles for høyt, kan det oppstå et ensfarget skyggebilde.
- Hvis verdien stilles for lavt, kan densiteten bli for lav.

- 3) Trykk [Registrer]-tasten for å registrere innstillingen.

**Merk:**

For å tilbakestille alle enheter til [0], trykk på tasten [Resett innstastede verdier til 0].

### 1.4.2 Sekundær overføringsinnstilling

Justeringen gjelder for disse modusene:

Kopi- og utskriftsmodus

Oversikt:

Dette justerer toneroverføring ved å fininnstille den gjeldende verdien for sekundær overføring.

Symptomer som kan korrigeres av justeringen:

- Bildeforskyvning og feilinnretting med bestemte papirtyper
- Flekkete bilder som skyldes høy luftfuktighet eller overflateendringer (f.eks. som følge av preget papir).

Justeringsprosedyre:

- 1) Velg [Sekundær overføringsinnstilling] på skjermbildet Overføring.

- 2) Velg fargen som skal justeres og skriv inn ønsket verdi.

Eksempel på skjermbilde for Sekundær overføringsinnstilling



Inndataområde: [-30] til [30]

Standard: [0] for hver

**Merk:**

Hvis et feiljustert eller urolig bilde som følge av papiret eller mediet (papir med høy motstand som laminerte ark eller film), kan det hende at du forbedrer bildet hvis du reduserer verdien.

Hvis det oppstår flekker på bildet på grunn av bruk i omgivelser med høy luftfuktighet eller på grunn av papir med ujevn overflate, for eksempel preget papir, kan bildet bli bedre ved at verdien økes.

- 3) Trykk [Registrer]-tasten for å registrere innstillingen.

**Merk:**

For å tilbakestille alle enheter til [0], trykk på tasten [Resett innstastede verdier til 0].

### 1.4.3 Gjeldende verdiinnstilling for PTC

Justeringen gjelder for disse modusene:  
Kopi- og utskriftsmodus

#### Oversikt:

Dette justerer toneroverføring ved å finnjustere den gjeldende verdien for PTC.

#### Symptomer som kan korrigeres av justeringen:

Når bildet er forvrengt av at det benyttes papir med mye preging (ikke som følge av temperatur eller luftfuktighet), kan forvrengningen forbedres ved at verdien reduseres.

#### Justeringsprosedyre:

- 1) Velg [Gjeldende verdiinnstilling for PTC] på skjermbildet Overføring.
- 2) Velg fargen som skal justeres og skriv inn ønsket verdi.



Inndataområde: [-40] til [40]  
Standard: [0] for hver

- 3) Trykk [Registrer]-tasten for å registrere innstillingen.

#### Merk:

For å tilbakestille alle enheter til [0], trykk på tasten [Reset inntastede verdier til 0].

## 1.5 Tetthet-/balansejustering

Velg [Tetthet-/balansejustering] i skjermbildet for justering av bildekvalitet.

### 1.5.1 Fargebalansejustering (for kopi)

Justeringen gjelder for disse modusene:  
Kopieringsmodus

#### Oversikt:

Dette lar deg justere graderingsdensiteten for utskrift i kopieringsmodus ved å måle testarket visuelt.

#### Symptomer som kan korrigeres av justeringen:

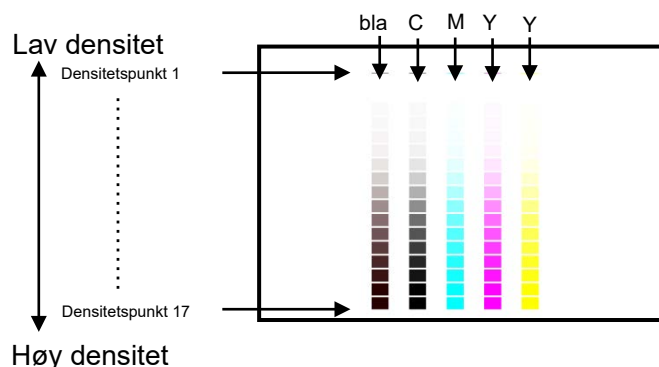
Justering er mulig for hver farge og ethvert densitetsområde, og således i tillegg til innstillinger som "Generelt lysere" eller "Generelt blålig", er finjusteringer som "Formørk bare magenta med lav densitet" også mulige.

#### Justeringsprosedyre:

- 1) Velg [Fargebalansejustering (for kopi)] i skjermbildet for Tetthet-/balansejustering.



- 2) For å begynne å justere, trykk på [Utfør]-tasten i skjermbildet Fargebalansejustering (for kopi).
- 3) Et justeringsmønster skrives ut. Densitetspunkt 1 viser til de områdene med lavest densitet for hver farge. Densitetspunkt 2 viser de områdene med nest lavest densitet, og densitetspunkt 17 viser til områdene med den høyeste densiteten. Hvis du øker korrigeringsverdien for densiteten, vil densiteten til det aktuelle området bli høyere, og densiteten rundt området vil også bli høyere på normale utskrifter.

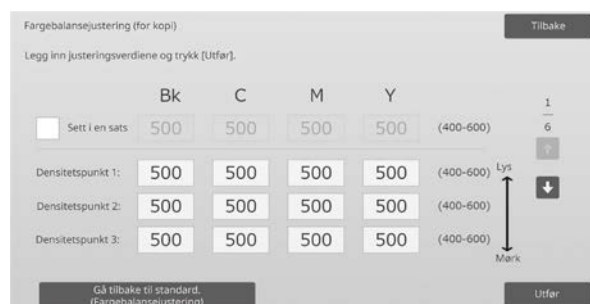


#### Merk:

Områdene for "miks" justeres fra fabrikken slik at de er litt rødlige, slik at fargebalansen på normale utskrifter/kopier vil ha en god balanse (Betyr ikke at normale grå utskrifter blir litt rødlige)

- 4) Med utgangspunkt i justeringsmønsteret velger du fargen og densitetspunktet som skal justeres. Angi ønsket verdi, og trykk deretter på [Utfør]-tasten.

Eksempel på skjermbildet Fargebalansejustering (for kopi)



#### Merk:

Det anbefales å endre justeringsverdi fra 450 til 550 til å begynne med.

- Endre densitetspunktene hver for seg  
Densitetspunktene kan spesifiseres hver for seg.  
Inndataområde: [400] til [600]  
Standard: [500] for hver
- Endre alle densitetspunktene samtidig  
Densitetspunktene kan også spesifiseres samtidig ved å krysse av i boksen [Angi satsvis].  
Inndataområde: [400] til [600]

Krysset i boksen [Angi satsvis] er fjernet som standard. Når denne boksen er krysset av, vises verdien [500] i tekstboksen.

**Merk:**

Når boksen [Angi satsvis] er avkrysset, er densitetspunktene 1-17 nedtonet. Når denne boksen ikke er avkrysset, er tekstboksen for [Spesifiser gruppevis] ikke aktiv. (En pipelyd høres når tekstboksen trykkes.)

- 5) Etter justeringen, trykk på [Utfør]-tasten igjen, skriv ut et testark, og kontroller resultatene av justeringen. Du kommer tilbake til skjermbildet for justering av bildekvalitet.

**Merk:**

For å tilbake stille preferansene dine til fabrikkstandard, trykk på tasten [Gå tilbake til standard. (Fargebalansejustering)]. Når bekreftelsesmeldingen vises, trykker du på [OK]-tasten. Preferansene dine tilbake stilles til fabrikkstandard og skjermbildet Justering av bildekvalitet vises igjen.

**Eksempel:**

Hvis gråfargen lener litt mot cyan, kan det å endre hver av verdiene til C fra standardverdien, og opp til 450 forbedre fargen.

## 1.5.2 Fargebalansejustering (for utskrift)

Justeringen gjelder for disse modusene:

Skrivermodus

Oversikt:

Dette lar deg justere graderingsdensiteten for utskrift i skrivermodus ved å måle testarket visuelt.

Symptomer som kan korrigeres av justeringen:

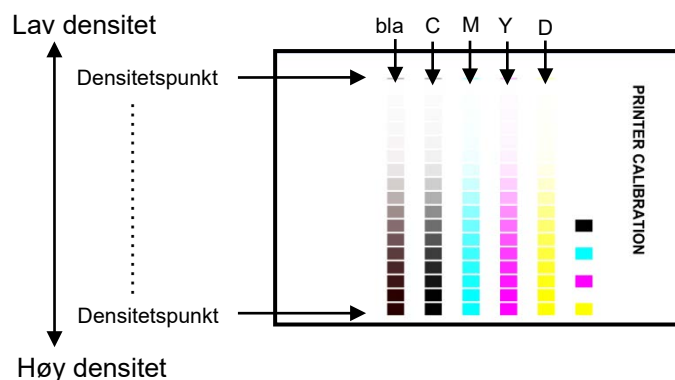
Justering er mulig for hver farge og ethvert densitetsområde, og således i tillegg til innstillinger som "Generelt lysere" eller "Generelt blålig", er finjusteringer som "Formørk bare magenta med lav densitet" også mulige.

Justeringsprosedyre

- 1) Velg [Fargebalansejustering (for utskrift)] i skjermbildet for Tetthet-/balansejustering.

- 2) For å begynne å justere, trykk på [Utfør]-tasten i skjermbildet Justering av Fargebalansejustering (for utskrift).

- 3) Et justeringsmønster skrives ut.  
Densitetspunkt 1 viser til de områdene med lavest densitet for hver farge. Densitetspunkt 2 viser de områdene med nest lavest densitet, og densitetspunkt 17 viser til områdene med den høyeste densiteten. Hvis du øker korrigeringsverdien for densiteten, vil densiteten til det aktuelle området bli høyere, og densiteten rundt området vil også bli høyere på normale utskrifter.

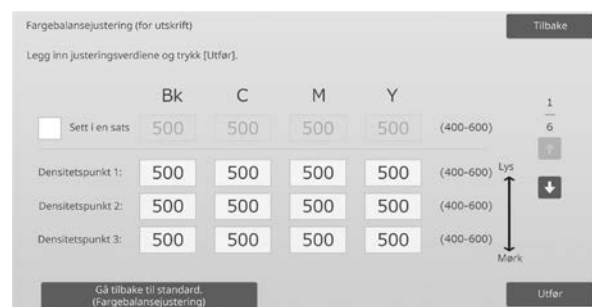


**Merk:**

Områdene for "miks" justeres fra fabrikk slik at de er litt rødlige, slik at fargebalansen på normale utskrifter/kopier vil ha en god balanse (Betyr ikke at normale grå utskrifter blir litt rødlige)

- 4) Med utgangspunkt i justeringsmønsteret velger du fargen og densitetspunktet som skal justeres. Angi ønsket verdi, og trykk deretter på [Utfør]-tasten.

**Eksempel på skjermbildet Justering av Fargebalansejustering (for utskrift)**



**Merk:**

Det anbefales å endre justeringsverdi fra 450 til 550 til å begynne med.

- Endre densitetspunktene hver for seg  
Densitetspunktene kan spesifiseres hver for seg.  
Inndataområde: [400] til [600]  
Standard: [500] for hver
- Endre alle densitetspunktene samtidig  
Densitetspunktene kan også spesifiseres samtidig ved å krysse av i boksen [Angi satsvis].  
Inndataområde: [400] til [600]

Krysset i boksen [Angi satsvis] er fjernet som standard. Når denne boksen er krysset av, vises verdien [500] i tekstboksen.

**Merk:**

Når boksen [Angi satsvis] er avkrysset, er densitetspunktene 1-17 nedtonet. Når denne boksen ikke er avkrysset, er tekstboksen for [Spesifiser gruppevis] ikke aktiv. (En pipelyd høres når tekstboksen trykkes.)

- 5) Når justeringen er ferdig, kommer du tilbake til skjermbildet for Tetthet-/balansejustering. Etter justeringen, trykk på [Utfør]-tasten igjen, skriv ut et testark, og kontroller resultatene av justeringen.

**Merk:**

For å tilbakestille preferansene dine til fabrikkstandard, trykk på tasten [Gå tilbake til standard. (Fargebalansejustering)]. Når bekreftelsesmeldingen vises, trykker du på [OK]-tasten. Preferansene dine tilbakestilles til fabrikkstandard og skjermbildet Justering av bildekvalitet vises igjen.

### 1.5.3 Standard kalibrering

Justeringen gjelder for disse modusene:

Kopi- og utskriftsmodus

Oversikt:

Dette justerer graderingsdensitet for utskrift i kopierings- og skrivermodus automatisk. Det er mulig å utføre justering for kopierings- og skrivermodus hver for seg. Denne funksjonen bruker skanneren til å justere fargebalanse.

Symptomer som kan korrigeres av justeringen:

Hvis du ønsker å forbedre fargetonen i skriver- og kopieringsmodusene

**Merk:**

- Når denne justeringen utføres, slettes verdiene som er angitt i Fargebalansejustering (for kopi) (1.5.1) / Fargebalansejustering (for utskrift) (1.5.2). For å utføre kalibrering uten å slette de verdiene, utfør Fargekalibrering i Systeminnstillinger.
- Når [1.5.4 Kopieringskalibrering av skjerm] eller [1.5.5 Skriverkalibrering per skjerm] skal utføres, er denne justeringen ikke nødvendig.

Justeringsprosedyre:

- 1) Velg [Standard kalibrering] i skjermbildet for Tetthet-/balansejustering.

- 2) For å skrive ut et testark, velg den ønskede kalibreringen og trykk på [Utfør]-tasten i skjermbildet Standard kalibrering.



**Avkrysningsboksen Kopikalibrering\*:**

Når denne boksen er krysset av og [Utfør]-tasten trykkes, utføres kopieringskalibrering.

**Avkrysningsboksen Utskriftskalibrering\*:**

Når denne boksen er krysset av og [Utfør]-tasten trykkes, utføres utskriftskalibrering.

**Merk:**

Når både [Kopieringskalibrering] og [Utskriftskalibrering] er krysset av, utføres først kopieringskalibrering og deretter utskriftskalibrering.

- 3) Når [Utfør]-tasten trykkes, starter den valgte kalibreringen.
- 4) En testark skrives ut.

**Merk:**

Når en testutskrift mislykkes, vises følgende melding: Testutskriften mislyktes. Bruk A4 eller 8 1/2" X 11" papir for denne justeringen. Trykk [Utfør] for å skrive ut testarket.

- 5) Plasser testutskriften i trinn 4) på dokumentglasset (slik at den tynne linjen ved kanten av papiret er til venstre). Legg kopipapir (ca. fem ark) som er samme størrelse som testutskriften på toppen av den plasserte testutskriften, lukk den automatiske dokumentmaterialet forsiktig, og trykk på [Utfør].

**Merk:**

Når skanningen av et testark mislykkes, vises følgende melding: Autojusteringen mislyktes. Vennligst kontroller om testarket er riktig plassert på dokumentglasset. Trykk [Utfør] for å skanne på nytt.

- 6) Når kalibreringen er fullført, vises en fullføringsmelding. Fullføringsmeldingen varierer avhengig av hvilken kalibrering som er utført.

- For å gå tilbake til skjermbildet for Tetthet-/balansejustering, trykk på [Tilbake]-tasten.
- Når både [Kopieringskalibrering] og [Utskriftskalibrering] utføres, trykk på [Utfør]-tasten for å gå videre til å utføre Utskriftskalibrering. Gjenta trinn 4) til 6) for Utskriftskalibrering.

## 1.5.4 Kopieringskalibrering av skjerm

Justeringen gjelder for disse modusene:

Kopieringsmodus

Oversikt:

Dette justerer graderingsdensitet for utskrift i kopieringsmodus for hvert stabiliseringsmønster. Skanneren kan brukes til å foreta finjustering av fargebalansen for kopier i hvert skjermbilde.

Symptomer som kan korrigeres av justeringen:

Hvis du ønsker å forbedre fargetonen til en spesiell skjerm i kopieringsmodus

Justeringsprosedyre:

- 1) Velg [Kopieringskalibrering av skjerm] i skjermbildet for Tetthet-/balansejustering.
- 2) For å starte kopieringskalibrering på skjermen, trykk på [Utfør]-tasten i skjermbildet Kopieringskalibrering av skjerm.
- 3) En testark skrives ut.

Merk:

Når en testutskrift mislykkes, vises følgende melding: Testutskriften mislyktes. Bruk A4 eller 8 1/2" X 11" papir for denne justeringen. Trykk [Utfør] for å skrive ut testarket.

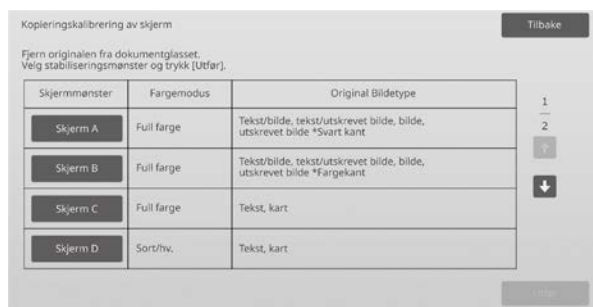
- 4) Plasser testarket på dokumentglasset og trykk [Utfør]-tasten for å starte autojusteringen. Plasser testarket i stående retning.

Merk:

Når skanningen av et testark mislykkes, vises følgende melding: Autojusteringen mislyktes. Vennligst kontroller om testarket er riktig plassert på dokumentglasset. Trykk [Utfør] for å skanne på nytt.

- 5) Når justeringen er fullført, vises skjermbildet for valg av stabiliseringsmønster.

Eksempel på skjermbildet Kopieringskalibrering av skjerm.



- 6) Skriv inn det ønskede stabiliseringsmønsteret og trykk på [Utfør]-knappen for å starte kalibrering på skjermen.

- 7) En testark skrives ut.

Merk:

Når en testutskrift mislykkes, vises følgende melding: Testutskriften mislyktes. Bruk A4 eller 8 1/2" X 11" papir for denne justeringen. Trykk [Utfør] for å skrive ut testarket.

- 8) Plasser testarket på dokumentglasset. Trykk [Utfør] for å starte autojusteringen. Plasser testarket i stående retning.
- 9) Når kopieringskalibreringen på skjermen er fullført, vises en fullføringsmelding.

Merk:

Når skanningen av et testark mislykkes, vises følgende melding: Autojusteringen mislyktes. Vennligst kontroller om testarket er riktig plassert på dokumentglasset. Trykk [Utfør] for å skanne på nytt.

- For å gå tilbake til skjermbildet for valg av stabiliseringsmønster, trykk på [Velg mønster]-tasten.
- For å gå tilbake til skjermbildet for Tetthet-/balansejustering, trykk på [Tilbake]-tasten.

## 1.5.5 Skriverkalibrering per skjerm

Justeringen gjelder for disse modusene:

Skrivermodus

Oversikt:

Dette justerer graderingsdensitet for utskrift i utskriftsmodus for hvert stabiliseringsmønster. Skanneren kan brukes til å foreta finjustering av fargebalansen for utskrifter i hvert skjermbilde.

Symptomer som kan korrigeres av justeringen:

Hvis du ønsker å forbedre fargetonen til en spesiell skjerm i skrivermodus

Justeringsprosedyre:

- 1) Velg [Skriverkalibrering per skjerm] i skjermbildet for Tetthet-/balansejustering.
- 2) For å starte utskriftskalibrering på skjermen, trykk på [Utfør]-tasten i skjermbildet Skriverkalibrering per skjerm.
- 3) En testark skrives ut.

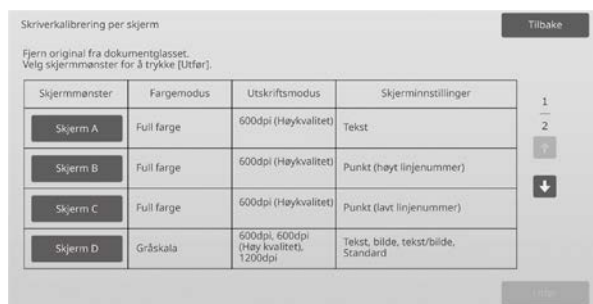
Merk:

Når en testutskrift mislykkes, vises følgende melding: Testutskriften mislyktes. Bruk A4 eller 8 1/2" X 11" papir for denne justeringen. Trykk [Utfør] for å skrive ut testarket.

- 4) Plasser testarket på dokumentglasset. Trykk [Utfør] for å starte autojusteringen. Plasser testarket i stående retning.

- 5) Når justeringen er fullført, vises skjermbildet for valg av stabiliseringsmønster.

Eksempel på skjermbildet Skriverkalibrering per skjerm.



- 6) Skriv inn det ønskede stabiliseringsmønsteret og trykk på [Utfør]-knappen for å starte kalibrering på skjermen.

- 7) En testark skrives ut.

Merk:

Når en testutskrift mislykkes, vises følgende melding: Testutskriften mislyktes. Bruk A4 eller 8 1/2" X 11" papir for denne justeringen. Trykk [Utfør] for å skrive ut testarket.

- 8) Plasser testarket på dokumentglasset. Trykk [Utfør] for å starte autojusteringen. Plasser testarket i stående retning.

- 9) Når utskriftskalibreringen på skjermen er fullført, vises en fullføringsmelding.

Merk:

Når skanningen av et testark mislykkes, vises følgende melding: Autojusteringen mislyktes. Vennligst kontroller om testarket er riktig plassert på dokumentglasset. Trykk [Utfør] for å skanne på nytt.

- For å gå tilbake til skjermbildet for valg av stabiliseringsmønster, trykk på [Velg mønster]-tasten.
- For å gå tilbake til skjermbildet for Tetthet-/balansejustering, trykk på [Tilbake]-tasten.

### 1.5.6 Fargekopi svart komponentmengdejustering

Justeringen gjelder for disse modusene:  
Kopieringsmodus

Oversikt:

Dette justerer mengden av svart komponent i fargekopier. Ved å minske den svarte komponenten blir gradering av mørke partier mer synlig. Ved å øke den svarte komponenten gjøres mørke graderinger mindre synlige, men ujevnheter i mørke partier dempes og en mørkere effekt skapes.

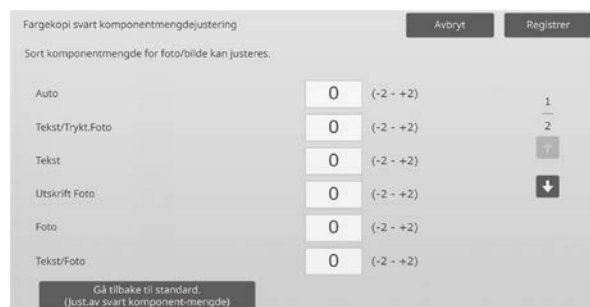
Symptomer som kan korrigeres av justeringen:

- Hvis densiteten til mørke områder er lav
- Hvis du ønsker å forbedre graderingen av mørke områder

Justeringsprosedyre:

- 1) Velg [Fargekopi svart komponentmengdejustering] i skjermbildet for Tetthet-/balansejustering.
- 2) Velg hvilket modus som skal justeres ved hjelp av blatasten. 10-tasters tastaturet vises når hver av tekstboksene trykkes. Angi ønskede verdier

Eksempel på skjermbildet Fargekopi svart komponentmengdejustering.



Inndataområde: [-2] til [2]

Standard: [0] for hver

- 3) Trykk [Registrer]-tasten for å registrere innstillingen. For å lagre endringene, trykk på [Registrer]-tasten. For å kansellere endringene, trykk på [Avbryt]-tasten. I begge tilfeller kommer du tilbake til skjermbildet for justering av bildekvalitet etter å ha trykket på tasten.

Merk:

For å tilbakestille preferansene dine til fabrikkstandard, trykk på tasten [Gå tilbake til standard. (Just.av svart komponent-mengde)]. Når bekreftelsesmeldingen vises, trykk på [OK]-tasten. Preferansene dine tilbakestilles til fabrikkstandard og skjermbildet Tetthet-/balansejustering vises igjen.

Eksempel:

Hvis densiteten til et mørkt område er lav kan det å øke justeringsverdien med 1 forbedre det.

### 1.5.7 Justering av områdenivåseparering

Justeringen gjelder for disse modusene:  
Kopi- og skannemodus

Oversikt:

Dette utfører justering av områdenivåseparering. Du kan justere reproduserbarheten for bilder og tekst ved kopiering eller skanning av originaler som inneholder både bilder og tekst.

### Symptomer som kan korrigeres av justeringen:

- Hvis du ønsker å eliminere gapet i bilder og halvtonedeler, som skapes ved at du kopierer kopierte og utskrevne originaler, og vil gjøre bildekvaliteten egnet for kopierte og utskrevne originaler
- Hvis du ønsker å eliminere kantene og forbedre bildekvaliteten hvis du ser kantene som svarte prikker på fargebilder.
- Hvis du ønsker å forbedre reproduksjonen av bokstaver og linjer ved å bytte til Prioritet tekst hvis reproduksjonen av bokstaver og linjer ikke er god.

### Justeringsprosedyre:

- 1) For å endre innstillingen for justering av områdenivåseparering, trykk på [+] og [-]-tastene eller bruk det 10-tasters tastaturet som vises når hver av tekstboksene trykkes.



Inndataområde: [-3] til [3]

Standard: [0] for hver

#### Merk:

Siden standard (0) regnes som den beste balansen, kan reproduserbarheten til bilder eller tekst bli dårlig ved justering.

- 2) Trykk [Registrer]-tasten for å registrere innstillingen.

#### Merk:

For å tilbakestille preferansene dine til fabrikkstandard, trykk på tasten [Gå tilbake til standard. (Områdeseparasjonsnivå)]. Når bekreftelsesmeldingen vises, trykk på [OK]-tasten. Preferansene dine tilbakestilles til fabrikkstandard og skjermbildet Tetthet-/balansejustering vises igjen.

## 1.6 Andre funksjoner

Velg [Andre funksjoner] i skjermbildet for justering av bildekvalitet.

### 1.6.1 MC-rengjøring

Justeringen gjelder for disse modusene:

Kopi- og utskriftsmodus

#### Oversikt:

Dette renser hovedladeren.

Symptomer som kan korrigeres av justeringen:

Striper i front-bak-retningen på utskrifter

Justeringsprosedyre:

- 1) Velg [MC-rengjøring] i skjermbildet Andre funksjoner.



- 2) For å starte hovedlader-rensoperasjonen, trykk på [Utfør]-knappen i skjermbildet Renseoperasjon.

- 3) Når rensoperasjonen er fullført, vises en fullføringsmelding.

- 4) For å gå tilbake til skjermbildet for Andre funksjoner, trykk på [Tilbake]-tasten.

### 1.6.2 PTC-rengjøring

Justeringen gjelder for disse modusene:

Kopi- og utskriftsmodus

#### Oversikt:

Dette utfører PTC-rengjøring.

Justeringsprosedyre:

- 1) Velg [PTC-rengjøring] i skjermbildet Andre funksjoner.

- 2) For å starte PTC-rensoperasjonen, trykk på [Utfør]-knappen i skjermbildet PTC-rengjøring.

- 3) Når rensoperasjonen er fullført, vises en fullføringsmelding.

- 4) For å gå tilbake til skjermbildet for Andre funksjoner, trykk på [Tilbake]-tasten.

### 1.6.3 Viser temperatur/fuktighet

Justeringen gjelder for disse modusene:

Kopi- og utskriftsmodus

Oversikt:

Dette viser temperatur og fuktighet i maskinen.

Symptomer som kan korrigeres av justeringen:

Ingen justering (bare bekreftelse av de angitte verdiene)

Bekreftelsesprosedyre:

1) Velg [Vise temperatur/fuktighet] i skjermbildet Andre funksjoner.

2) Temperatur og fuktighet inne i maskinen vises (kun skjerm).

Eksempel på skjermbildet Vise temperatur/fuktighet.



Viser temperatur/fuktighet		
Vis temperatur/fuktighet inni maskinen.		
Sensor for romtemperatur	25deg C	1
Sensor for romfuktighet	25 %	2
LSU termistor 1	25deg C	3
LSU termistor 2	25deg C	4
Heaterens øvre hovedtermistor	25deg C	5
Heaterens øvre hovedtermistor (komp.)	25deg C	6
Heaterens øvre undertermistor	25deg C	7
Heaterens øvre undertermistor (komp.)	25deg C	8

**Forsiktig:**

Justering av varmeseksjonstemperatur stopper når du går inn i maskinjusteringsmodus. Derfor kan det hende at den viste temperaturen ikke stemmer overens med varmeseksjonstemperaturen for utskrift.

3) For å gå tilbake til skjermbildet for Andre funksjoner, trykk på [Tilbake]-tasten.

### 1.6.4 Oppjustering av varmeelementbelte

Modi der justeringen virker:

Kopi- og skrivermodus

Oversikt:

Uregelmessigheter fra papirets skårne kant kan ødelegge overflaten til varmeelementbelte og føre til at det kommer striper på utskriftsbildet.

For å oppjustere (polere og fjerne skade fra) varmeelementbelte kan du fjerne papirlederen og koble til verktøyet for oppjustering av varmeelementbelte.

Frengangsmåten for oppjustering av varmeelementbelte forklares her.

**Merk:**

Denne funksjonen kan bare brukes når verktøyet for oppjustering av varmeelementbelte, som følger med maskinen, er montert.

Frengangsmåte for justering:

1) Velg [Oppjustering av varmeelementbelte] fra skjermen Andre funksjoner.

2) Trykk på [Utfør]-tasten for å begynne forberedelsene for utskifting av papirskinnen med verktøyet for oppjustering av varmeelementbelte.

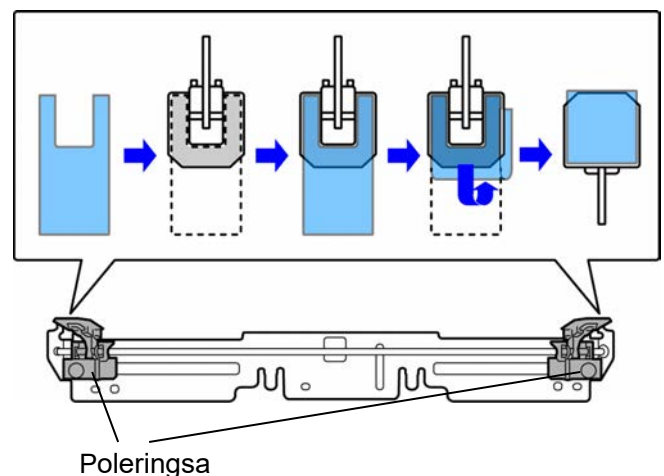
### Klargjøring av verktøyet for oppjustering av varmeelementbelte

**Merk:**

Hvis en tidligere brukt poleringsplate fortsatt er festet, må det gamle arket fjernes og en ny plate settes inn.

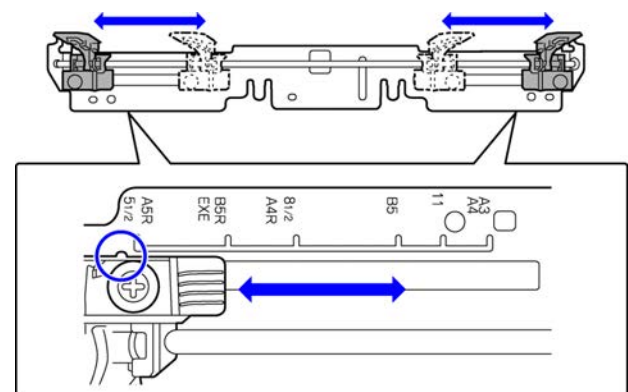
For å polere varmeelementbelte må du feste en poleringsplate på poleringsanordningene på verktøyet for oppjustering av varmeelementbelte.

1. Fest poleringsplaten til poleringsanordningene på verktøyet for oppjustering av varmeelementbelte, på høyre og venstre side, som vist i det øverste diagrammet nedenfor.
2. Rett inn poleringsplaten mot hakket for å feste den.
3. Brett den overskydende delen av platen tilbake.



Juster posisjonene til verktøyet for poleringsanordningene for oppjustering av varmeelementbelte, slik at de samsvarer med papirbredden der linjene vises.

1. Juster posisjonene på venstre og høyre posisjoneringsanordning på verktøyet for oppjustering av varmeelementbelte.
2. Juster sirkelposisjonene på bunnen av diagrammet under ønsket papirstørrelseposisjon.





Når klargjøring av maskinen er fullført, vises meldingen nedenfor.



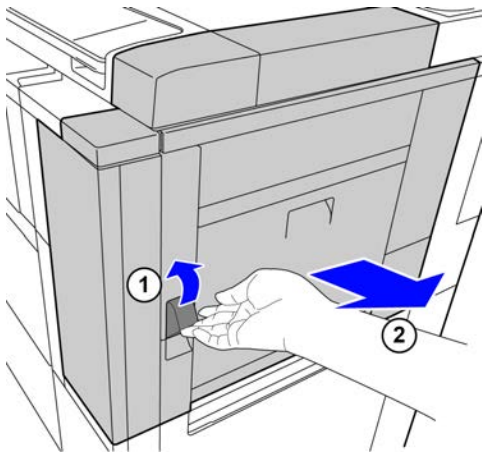
3) Bytt ut papirskinnen med verktøyet for oppjustering av varmeelementbelte.

Forsiktig:

Varmeenheten kan være varm. Vent til den er tilstrekkelig avkjølt.

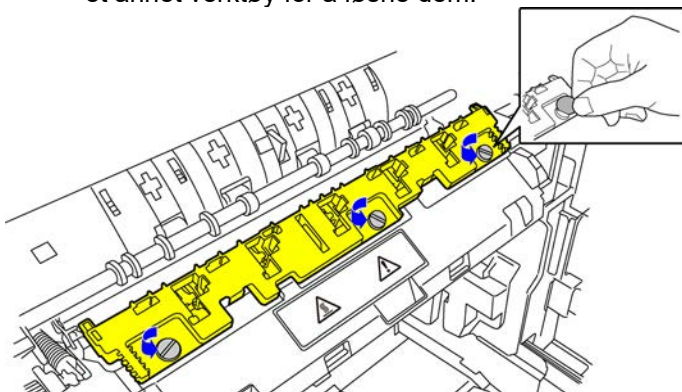
1. Åpne høyre sidedeksel.

- 1 Trekk i utløserpaken for høyre sidedeksel for å låse opp dekelet.
- 2 Åpne høyre sidedeksel.



2. Fjern de tre skruene.

Hvis skruene er stramme, bruker du en mynt eller et annet verktøy for å løsne dem.

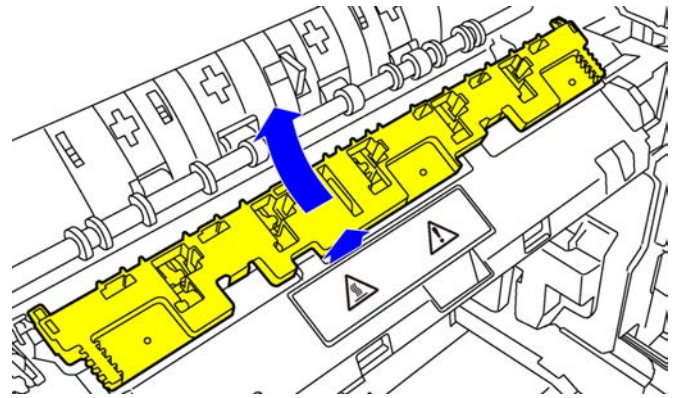


Merk:

Skrue brukes til å feste verktøyet for oppjustering av varmeelementbelte. Ikke mist skruene.

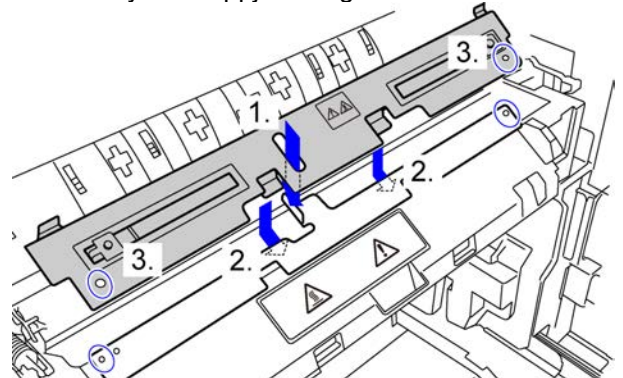
3. Fjern papirskinnen.

Løft den litt tilbake, slik at papirskinnen går klar av fliken, og skyv den forover for å ta den ut.

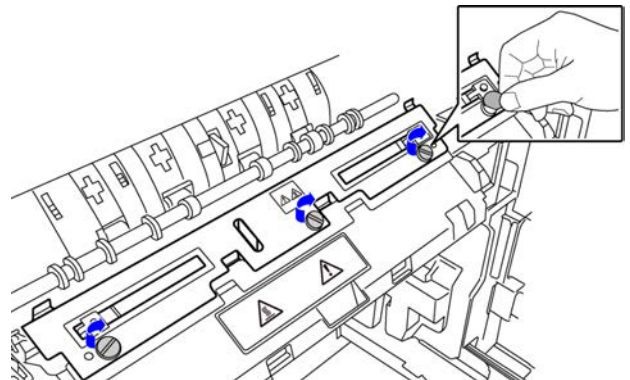


4) Fest verktøyet for oppjustering av varmeelementbelte.

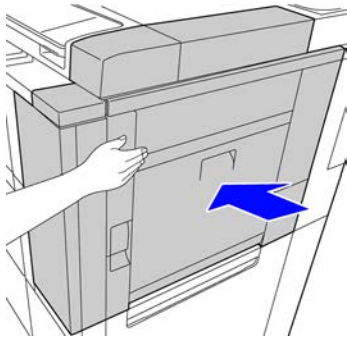
1. Sett fliken midt på maskinen inn i hullet i midten av verktøyet for oppjustering av varmeelementbelte.
2. Sett inn de to flikene på verktøyet for oppjustering av varmeelementbelte under holderen på maskinen.
3. Sett fliken på holderen på maskinen inn i hullet i verktøyet for oppjustering av varmeelementbelte.



4. Fest verktøyet for oppjustering av varmeelementbelte til maskinen, med skruene som festet papirskinnen. Bruk en mynt eller et annet verktøy til å stramme skruene godt.



## 5. Lukk høyre sidedeksel.



## 1.6.5 Utskifting av fuserenheten

### Oversikt:

Denne funksjonen brukes ved utskifting av varmeseksjonen.

Denne funksjonen er bare tilgjengelig for administratorbrukere som har fått opplæring av en servicetekniker på forhånd.

Hvis du vil ha informasjon om opplæring, kan du kontakte forhandleren din eller nærmeste godkjente servicerepresentant.

For mer informasjon om denne funksjonen, se "Veiledning for utskifting av varmeseksjonen".

- 5) Etter at du har skiftet ut papirskinnen med verktøyet for oppjustering av varmeelementbelte, trykker du på [Neste].

### Merk:

Hvis maskinen av en eller annen grunn slås av og deretter starter på nytt etter at du har trykket på [Neste], vises en melding etter at maskinen starter. I så fall må du gjenta fremgangsmåten for utskifting av papirskinne med verktøyet for oppjustering av varmeelementbelte, fra begynnelsen.

- 6) Trykk på [Utfør]-tasten for å utføre oppjustering av varmeelementbeltet.  
Når oppjusteringen er fullført, går skjermen tilbake til skjermbildet for neste prosedyre.



- 7) Bytt ut verktøyet for oppjustering av varmeelementbelte med papirskinnen.
1. Åpne høyre sidedeksel.
  2. Fjern de tre festeskruene og følg fremgangsmåten for feste i omvendt rekkefølge, for å ta ut verktøyet for oppjustering av varmeelementbelte.
  3. Følg fremgangsmåten for fjerning i omvendt rekkefølge for å feste papirskinnen, og fest den med tre skruer.  
Bruk en mynt eller et annet verktøy til å stramme skruene godt.
  4. Lukk høyre sidedeksel.

### Merk:

Etter at du har fjernet verktøyet for oppjustering av varmeelementbelte, fjerner du poleringsplaten.

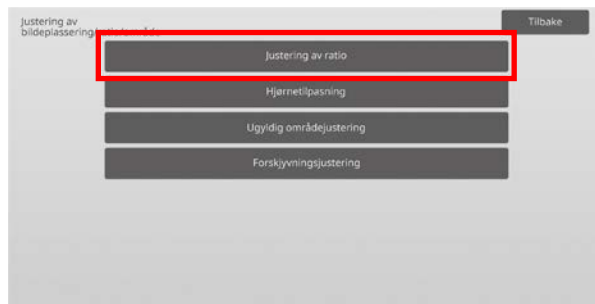
- 8) Etter at verktøyet for oppjustering av varmeelementbelte er skiftet ut med papirskinnen, trykker du på [Neste]-tasten.
- 9) For å gå tilbake til skjermen for andre funksjoner trykker du på [Tilbake]-tasten.

## 2 Justering av bildeplassering/ratio/område

Velg [Justering av bildeplassering/ratio/område] i skjermbildet Justering av maskinen.

### 2.1 Justering av ratio

Velg [Justering av ratio] i skjermbildet for justering av bildekvalitet.



#### 2.1.1 Justering av skanningsforhold

Justeringen gjelder for disse modusene:  
Kopi- og skannermodus

Oversikt:

Dette justerer forstørrelse i vertikal skanneretning for skanning av original i kopierings- og skanningsmodus.

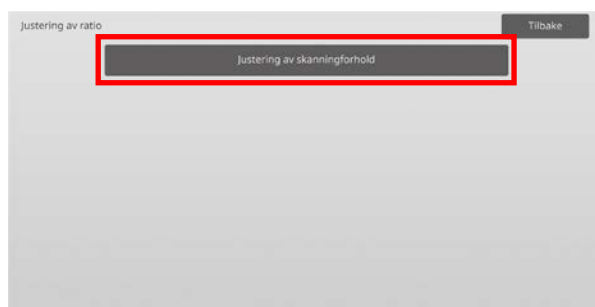
Symptomer som kan korrigeres av justeringen:

- Hvis du ønsker finjustere forstørrelsen av et kopiert eller skannet bilde

Justeringsprosedyre:

1) Velg [Justering av skanningforhold] i skjermbildet for justering av ratio.

Spesifiser først justering av utskriftsposisjon.



2) Angi ønskede verdier, og trykk deretter på [Registrer]-tasten.



Inndataområde: [20] til [80] (1 = 0,1 %)

Standard: [50] for hver

**Merk:**

For å tilbakestille preferansene dine til fabrikkstandard, trykk på tasten [Gå tilbake til standard. (Justering av skanningforhold)]. Når bekreftelsesmeldingen vises, trykker du på [OK]-tasten. Preferansene dine tilbakestilles til fabrikkstandard og skjermbildet Justering av ratio vises igjen.

### 2.2 Kantjustering

Velg [Kantjustering] i skjermbildet for justering av bildeplassering/ratio/område.

#### 2.2.1 Skann original kantjustering

Justeringen gjelder for disse modusene:  
Kopi- og skannermodus

Oversikt:

Dette utfører posisjonsjustering for kant (skannestart) for skanning fra glassplaten.

Symptomer som kan korrigeres av justeringen:

- Hvis du ønsker å finjustere startposisjonen for lesing av kopien eller skannerbildet fra originalglasset

Justeringsprosedyre:

1) Velg [Skann original kantjustering (Glassplaten)] i skjermbildet Kantjustering.

Spesifiser først justering av utskriftsposisjon.



- 2) Angi ønsket verdi, og trykk deretter på [Registrer]-tasten.



Inndataområde: [20] til [80] (1 = 0,1 mm)  
Standard: [50]

Merk:

For å tilbakestille preferansene dine til fabrikkstandard, trykk på tasten [Gå tilbake til standard. (Skann original kantjustering)]. Når bekreftelsesmeldingen vises, trykker du på [OK]-tasten. Maskinen starter på nytt, og innstillingene tilbakestilles til fabrikkstandarder.

## 2.2.2 Skann original kantjustering (Dupleks dokumentmater)

Justeringen gjelder for disse modusene:  
Kopi- og skannermodus

Oversikt:

Dette utfører posisjonsjustering for kant (skannestart) for skanning fra dokumentmaterialet.

Symptomer som kan korrigeres av justeringen:

- Hvis du ønsker å finjustere startposisjonen for lesing av kopien eller skannerbildet fra DSPF

Justeringsprosedyre:

- 1) Velg [Skann original kantjustering (Dupleks dokumentmater)] i skjermbildet Kantjustering. Spesifiser først justering av utskriftsposisjon.

- 2) Angi ønskede verdier, og trykk deretter på [Registrer]-tasten.



Inndataområde: [20] til [80] (1 = 0,1 mm)  
Standard: [50] for hver

Merk:

For å tilbakestille preferansene dine til fabrikkstandard, trykk på tasten [Gå tilbake til standard. (Skann original kantjustering)]. Når bekreftelsesmeldingen vises, trykker du på [OK]-tasten. Preferansene dine tilbakestilles til fabrikkstandard og skjermbildet Kantjustering vises igjen.

## 2.3 Justering av tomt område

Velg [Justering av tomt område] i skjermbildet for justering av bildeplassing/ratio/område.

### 2.3.1 Tapsmengdeinnstillinger for kopibilde (originalglass)

Justeringen gjelder for disse modusene:  
Kopieringsmodus

Oversikt:

Dette utfører justering av bildetapsmengde for skanning av original i kopieringsmodus.

Symptomer som kan korrigeres av justeringen:

- Tap av kopibildet rundt kantene når det leses fra originalglasset

Justeringsprosedyre:

- 1) Velg [Tapsmengdeinnstillinger for kopibilde (originalglass)] i skjermbildet Justering av tomt område. Spesifiser først justering av utskriftsposisjon.



- 2) Angi ønskede verdier, og trykk deretter på [Registrer]-tasten.



Inndataområde: [0] til [99] (1 = 0,1 mm)  
Standard:

Innstilling av kantbildetapsmengde: [40]  
Innstilling av sidebildetapsmengde: [20]

#### Merk:

For å tilbake stille preferansene dine til fabrikkstandard, trykk på tasten [Gå tilbake til standard. (innstillinger for kopibilde)]. Når bekreftelsesmeldingen vises, trykker du på [OK]-tasten. Maskinen starter på nytt, og innstillingene tilbakestilles til fabrikkstandarder.

#### Forsiktig:

Bildet vil bli kuttet på utskriftene som følge av de overgår utskriftsområdet, selv om du reduserer mengden av bildet som tapes ved hjelp av denne justeringen.

### 2.3.2 Innstillinger for mengde bildetap i utskrift

#### Justeringen gjelder for disse modusene:

Kopi- og utskriftsmodus

#### Oversikt:

Dette justerer mengde bildetap i utskrift.

#### Symptomer som kan korrigeres av justeringen:

- Hvis du ønsker å finjustere den hvite kanten på utskriftskantene (størrelse tomt område)

#### Justeringsprosedyre:

- 1) Velg [Innstillinger for mengde bildetap i utskrift] i skjermbildet Justering av tomt område.
- 2) Angi ønskede verdier, og trykk deretter på [Registrer]-tasten.



Inndataområde: [0] til [99] (1 = 0,1 mm)

Standard:

Innstilling av slippkant foran utskrift: [40] til [99]

Innstilling av slippkant bak utskrift: [30] til [99]

Innstilling av slippkant foran/bak: [20]

#### Forsiktig:

Justering av tomt område foran/bak brukes ikke ved kant-til-kant-utskrifter i retningen front-bak.

### 2.3.3 Tapsmengdeinnstillinger for kopibilde (dobbeltsidig engangsmater)

#### Justeringen gjelder for disse modusene:

Kopieringsmodus

#### Oversikt:

Dette utfører justering av bildetapsmengde for skanning av original i fra dokumentmater i kopieringsmodus.

#### Symptomer som kan korrigeres av justeringen:

Tap av kopibildet rundt kantene når det leses fra DSPF

#### Justeringsprosedyre:

- 1) Velg [Tapsmengdeinnstillinger for kopibilde (dobbeltsidig engangsmater)] i skjermbildet Justering av tomt område. Spesifiser først justering av utskriftsposisjon / skanneposisjon.
- 2) Angi ønskede verdier, og trykk deretter på [Registrer]-tasten.

Eksempel på skjermbilde for Tapsmengdeinnstillinger for kopibilde (dobbeltsidig engangsmater)



Inndataområde: [0] til [99] (1 = 0,1 mm)

Standard:

Side 1 fremkant bildetapsmengde: [20]

Side 1 sidebildetapsmengde: [20]

Side 1 Bakkant bildetapsmengde: [40]

Side 2 fremkant bildetapsmengde: [40]

Side 2 sidebildetapsmengde: [20]

Side 2 Bakkant bildetapsmengde: [20]

#### Merk:

For å tilbake stille preferansene dine til fabrikkstandard, trykk på tasten [Gå tilbake til standard. (innstillinger for kopibilde)]. Når bekreftelsesmeldingen vises, trykker du på [OK]-tasten. Maskinen starter på nytt, og innstillingene tilbakestilles til fabrikkstandarder.

### 2.3.4 Innstillinger for bildetapsmengde for skanner

#### Justeringen gjelder for disse modusene:

Skannermodus

#### Oversikt:

Dette utfører justering av bildetapsmengde for skanning av original i skannemodus.

#### Symptomer som kan korrigeres av justeringen:

Tap av skannerbildet rundt kantene når det leses fra originalglasset eller DSPF

#### Justeringsprosedyre:

- 1) Velg [Innstillinger av bildetapsmengde for skanner] i skjermbildet Justering av tomt område. Spesifiser først justering av utskriftsposisjon.

2) Angi ønskede verdier, og trykk deretter på [Registrer]-tasten.

Eksempel på skjermbilde for Innstillinger for bildetapsmengde for skanner



Inndataområde: [0] til [100] (1 = 0,1 mm)  
Standard: [0] for hver

Merk:

For å tilbakestille preferansene dine til fabrikkstandard, trykk på tasten [Gå tilbake til standard. (innst. av bildetap for skanner)]. Når bekreftelsesmeldingen vises, trykker du på [OK]-tasten. Maskinen starter på nytt, og innstillingene tilbakestilles til fabrikkstandarder.

## 2.4 Forskyvningsjustering

Velg [Forskyvningsjustering] i skjermbildet for justering av bildeplassering/ratio/område.

### 2.4.1 Forskyvningsjust Utskrift

Justeringen gjelder for disse modusene:  
Kopi- og utskriftsmodus

Oversikt:

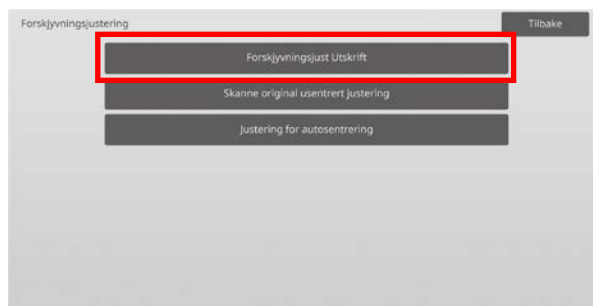
Dette justerer senterposisjon for utskrift.

Symptomer som kan korrigeres av justeringen:

- Feiljustering av utskriftsposisjon i retningen front-bak
- Hvit kant i retningen front-bak ved kant-til-kant-utskrift

Justeringsprosedyre:

1) Velg [Forskyvningsjust Utskrift] i skjermbildet Forskyvningsjustering.



2) Angi ønskede verdier, og trykk deretter på [Registrer]-tasten.

Eksempel på skjermbildet Forskyvningsjust Utskrift



Inndataområde: [30] til [70] (1 = 0,1 mm)  
Standard: [50] for hver

Merk:

- LCT-skuff 1, LCT-skuff 2, LCT-skuff 3, LCT-skuff 4, LCT-enkeltmaterskuff og LCC vises bare når alternativene er installert.
- For å tilbakestille preferansene dine til fabrikkstandard, trykk på tasten [Gå tilbake til standard. (Forskyvningsjust Utskrift)]. Når bekreftelsesmeldingen vises, trykker du på [OK]-tasten. Preferansene dine tilbakestilles til fabrikkstandard og skjermbildet Forskyvningsjustering vises igjen.

### 2.4.2 Original forskyvningsjustering skanning

Justeringen gjelder for disse modusene:  
Kopi- og skannermodus

Oversikt:

Dette justerer senterposisjon for skanning av originaler.

Symptomer som kan korrigeres av justeringen:

- Feiljustering av skanningsposisjon i retningen front-bak

Justeringsprosedyre:

1) Velg [Skanne original usentrert justering] i skjermbildet Forskyvningsjustering.  
Spesifiser først justering av utskriftsposisjon.

- 2) Angi ønskede verdier, og trykk deretter på [Registrer]-tasten.

Skanne original usentrert justering

Øk justeringsverdien for å flytte skannesenterposisjonen til baksiden.

Dokumentglass: 50 (20-80) 1=0.1 mm

Dupleks dokumenter side1: 50 (20-80) 1=0.1 mm

Dupleks dokumenter side2: 50 (20-80) 1=0.1 mm

Gå tilbake til standard.  
(Skanne original usentrert)

Inndataområde: [20] til [80] (1 = 0,1 mm)  
Standard: [50] for hver

**Merk:**

For å tilbakestille preferansene dine til fabrikkstandard, trykk på tasten [Gå tilbake til standard. (Skanne original usentrert)]. Når bekreftelsesmeldingen vises, trykker du på [OK]-tasten. Preferansene dine tilbakestilles til fabrikkstandard og skjermbildet Forskjvningsjustering vises igjen.

### 2.4.3 Justering for autosentrering

Justeringen gjelder for disse modusene:  
Kopi- og utskriftsmodus

Oversikt:

Dette stiller inn betingelsene for justering for autosentrering (funksjon for å gjenkjenne papirposisjon og justere sentrering automatisk).

Symptomer som kan korrigeres av justeringen:

Variasjon av utskriftsposisjonen i retningen front-bak

Justeringsprosedyre:

- 1) Velg [Justering for autosentrering] i skjermbildet for forskjvningsjustering.
- 2) Velg [PÅ] eller [AV] for hver skanneretningsjustering og trykk på [Registrer]-tasten.

Justering for autosentrering

Slå på for å aktivere automatisk justeringskontroll for utskriftsposisjon.

Justering av hovedskanneretning: På Av

Justering av vertikal skanneretning: På Av

Sanntidsjustering hovedskanneretning \*: På (kun 1. side) På (bare S/P) Av

\*Dersom ovennevnte element er slått på, kan utskriftshastigheten bli lavere.

**Justering av hovedskanneretning:**

Velg [PÅ] eller [AV]. Standard: [PÅ]

**Justering av vertikal skanneretning:**

Velg [PÅ] eller [AV]. Standard: [PÅ]

**Sanntidsjustering hovedskanneretning:**

Velg [PÅ] eller [AV]. Standard: [AV]

**Forsiktig:**

Hvis Sanntidsjustering hovedskanneretning settes PÅ kan det påvirke utskriftshastighet og levetiden til trommelen.

### 3 Perifer justering

Velg [Perifer justering] i skjermbildet Justering av maskinen.

Justerbare alternativer:

Etterbehandleren med ryggstifter, beskæringsmodulen, etterbehandleren, stansemодulen og bretteenheten kan justeres:

De installerte alternativene vises som følger:

- Når 100 arks etterbehandler med ryggstifting, beskæringsmodul, stansemодul og bretteenhet er installert:



#### 3.1 Etterbehandler med ryggstifter (Når 100-arks etterbehandleren med ryggstifter er installert)

##### 3.1.1 Justering av stifteposisjon

Justeringen gjelder for disse modusene:

Kopi- og utskriftsmodus

Oversikt:

Dette justerer stifteposisjonen i retning av papirbredden.

Symptomer som kan korrigeres av justeringen:

- Feiljustering av stifteposisjon i retningen front-bak

Justeringsprosedyre:

- 1) Velg [Justering av stifteposisjon] i skjermbildet Etterbehandler med ryggstifter.



- 2) Juster stifteposisjonen i retning av papirbredden. 10-tasters tastaturet vises når hver av tekstboksene trykkes. Angi ønskede verdier.



Inndataområde:

1 stift foran (papir: 245 mm e. mindre):

[70]-[130] (1 = 0,1 mm)

1 stift foran (papir: over 245 mm):

[70]-[130] (1 = 0,1 mm)

1 stift bak (papir: 245 mm e. mindre):

[70]-[130] (1 = 0,1 mm)

1 stift bak (papir: over 245 mm):

[70]-[130] (1 = 0,1 mm)

2 stifter: [85]-[115] (1 = 0,1 mm)

Standard: 100 for hver

Merk:

Stifteposisjon i papirmatingsretningen kan ikke justeres.

#### Begrensning i funksjoner

For 2 stifter avhenger stifteposisjonene som kan justeres av papirstørrelse og antall ark inkludert i et sett som skal stiftes i henhold til følgende tabell:

Papirstørrelse	Antall ark inkludert i et sett	Stifteposisjon som kan justeres
A4, Brev, B5 og 16K	20 ark eller mindre	Stifter på baksiden. Stifteposisjonen på forsiden flyttes hvis justeringsverdien er på +-siden, og flyttes ikke hvis den er på --siden.
	Mer enn 20 ark	Begge stiftene på forsiden og baksiden
Annet enn A4, Brev, B5 og 16K	-	Begge stiftene på forsiden og baksiden



### 3.1.2 Justering av papirinnstillingsbredde for stifting

Justeringen gjelder for disse modusene:

Kopi- og utskriftsmodus

Oversikt:

Dette justerer joggerbredde for stifter (papirbredderetning). Foreta denne justeringen når den stiftede papirbunken ikke er justert.

Symptomer som kan korrigeres av justeringen:

Feiljustering av papirkanten for stifting

Justeringsprosedyre:

- 1) Velg [Justering av papirinnstillingsbredde for stifting] i skjermbildet Etterbehandler med ryggstifter.
- 2) Juster avstanden mellom justeringsplatene i papirbredderetningen for stifting. 10-tasters tastaturet vises når tekstboksen trykkes. Angi ønsket verdi.



Inndataområde: [50] til [150] (1 = 0,1 mm)  
Standard: [100]

### 3.1.3 Justering av brettposisjon for ryggbretting

Justeringen gjelder for disse modusene:

Kopi- og utskriftsmodus

Oversikt:

Dette justerer brettposisjonen for ryggbretting (uten stifting).

Symptomer som kan korrigeres av justeringen:

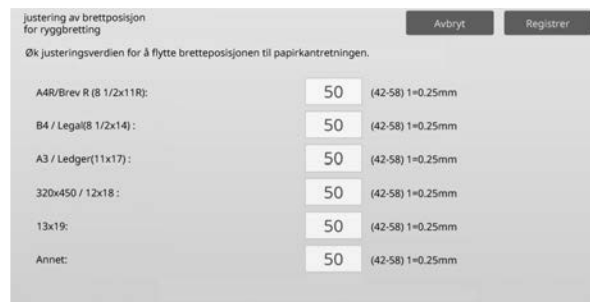
Bretteposisjonen feiljustert for en ryggbrett

Justeringsprosedyre:

- 1) Velg [Justering av brettposisjon for ryggbretting] i skjermbildet Etterbehandler med ryggstifter.

- 2) Juster bretteposisjonene i papirmatingsretningen for ryggbretting.

10-tasters tastaturet vises når hver av tekstboksene trykkes. Angi ønskede verdier.



Inndataområde: [42] til [58] (1 = 0,25 mm)  
Standard: [50] for hver

### 3.1.4 Justering av brette-/stifteposisjon for ryggstifting

Justeringen gjelder for disse modusene:

Kopi- og utskriftsmodus

Oversikt:

Dette justerer brette- og stifteposisjonene for ryggstifting (bretting og stifting) (både brette- og stifteposisjonene justeres sammen).

Symptomer som kan korrigeres av justeringen:

Feiljustering av posisjonen for bretting/stifting

Justeringsprosedyre:

- 1) Velg [Justering av brette-/stifteposisjon for ryggstifting] i skjermbildet Etterbehandler med ryggstifter.
- 2) Juster brette-/stifteposisjonene i papirmatingsretningen for ryggbretting. 10-tasters tastaturet vises når hver av tekstboksene trykkes. Angi ønskede verdier.



Inndataområde: [42] til [58] (1 = 0,25 mm)  
Standard: [50] for hver

### 3.1.5 Justering av stifteposisjon til ryggstifting

Justeringen gjelder for disse modusene:

Kopi- og utskriftsmodus

Oversikt:

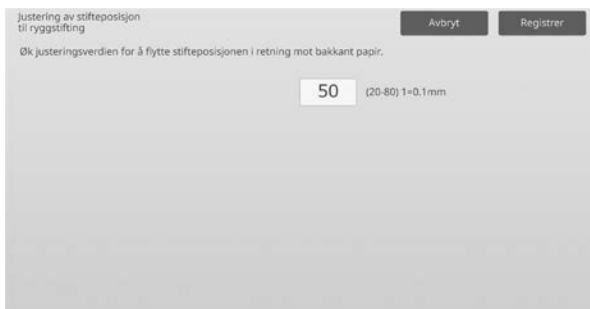
Dette finjusterer stifteposisjonen for ryggstifting (bretting og stifting) (brukes kun for finjustering av stifteposisjon).

Symptomer som kan korrigeres av justeringen:

Feiljustering av stifteposisjonen i forhold til bretteposisjonen ved ryggstifting

Justeringsprosedyre:

- 1) Velg [Justering av stifteposisjon til ryggstifting] i skjermbildet Etterbehandler med ryggstifter.
- 2) Finjuster stifteposisjonen i forhold til bretteposisjonen for ryggbretting.  
10-tasters tastaturet vises når tekstboksen trykkes.  
Angi ønsket verdi.



Inndataområde: [20] til [80] (1 = 0,1 mm)

Standard: [50]

### 3.1.6 Justering av papirtilpasningbredde for ryggstifting/ryggbrett

Justeringen gjelder for disse modusene:

Kopi- og utskriftsmodus

Oversikt:

Dette justerer joggerbredde for ryggstifting og ryggbrett. Foreta denne justeringen når den stiftede papirbunken ikke er justert.

Symptomer som kan korrigeres av justeringen:

Feiljustering av papirkanten ved ryggstifting og bretting

Justeringsprosedyre:

- 1) Velg [Justering av papirtilpasningbredde for ryggstifting/ryggbrett] i skjermbildet Etterbehandler med ryggstifter.

- 2) Juster avstanden mellom justeringsplatene i papirbredderetningen for ryggstifting/ryggbretting.  
10-tasters tastaturet vises når tekstboksen trykkes.  
Angi ønsket verdi.



Inndataområde: [80] til [120] (1 = 0,20944 mm)

Standard: [100]

## 3.2 Beskjæringsmodul

Velg [Beskjæringsmodul] i skjermbildet Perifer justering.

### 3.2.1 Justering av opprinnelig beskjæringspunkt

Justeringen gjelder for disse modusene:

Kopi- og utskriftsmodus

#### Oversikt:

Dette justerer opprinnelig posisjon for beskjæring for ryggstifting (bretting og stifting).

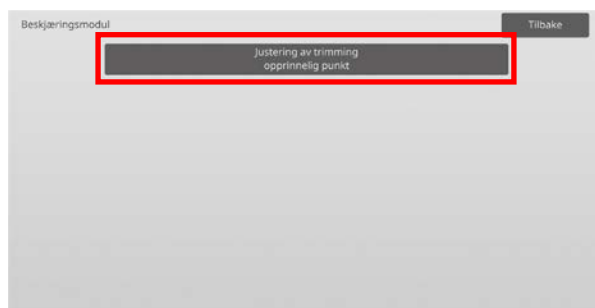
Dette korrigerer når faktisk beskjæringsmengde avviker fra den definerte mengden i beskjæringsinnstillingen.

Symptomer som kan korrigeres av justeringen:

Avvik i trimmemengden mellom den angitte verdien og den reelle trimmemengden

Justeringsprosedyre:

- 1) Velg [Justering av trimming opprinnelig punkt] i skjermbildet Beskjæringsmodul.



- 2) Juster det opprinnelige beskjæringspunktet for ryggstifting.

10-tasters tastaturet vises når hver av tekstboksene trykkes. Angi ønskede verdier.



Inndataområde: [50] til [150] (1 = 0,1 mm)

Standard: [100] for hver

## 3.3 Etterbehandler (Når 100-arks etterbehandleren er installert)

Velg [Etterbehandler] i skjermbildet Perifer justering.

### 3.3.1 Justering av stifteposisjon

Justeringen gjelder for disse modusene:

Kopi- og utskriftsmodus

#### Oversikt:

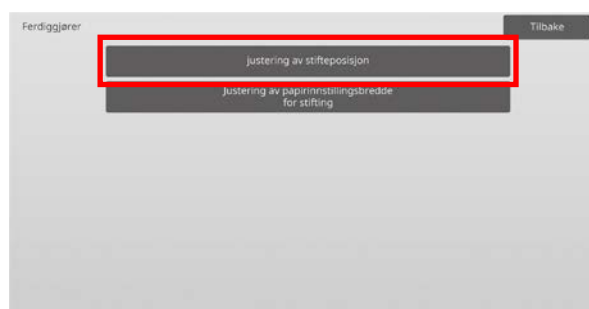
Dette justerer stifteposisjonen for stift i retning av papirbredden.

Symptomer som kan korrigeres av justeringen:

Feiljustering av stifteposisjon i retningen front-bak

Justeringsprosedyre:

- 1) Velg [Justering av stifteposisjon] i skjermbildet Etterbehandler.



- 2) Juster stifteposisjonen i retning av papirbredden. 10-tasters tastaturet vises når hver av tekstboksene trykkes. Angi ønskede verdier.



Inndataområde:

1 stift foran (papir: 245 mm e. mindre):

[70]-[130] (1 = 0,1 mm)

1 stift foran (papir: over 245 mm):

[70]-[130] (1 = 0,1 mm)

1 stift bak (papir: 245 mm e. mindre):

[70]-[130] (1 = 0,1 mm)

1 stift bak (papir: over 245 mm):

[70]-[130] (1 = 0,1 mm)

2 stifter: [85]-[115] (1 = 0,1 mm)

Standard: [100] for hver

Merk:

Stifteposisjon i papirmatningsretningen kan ikke justeres.

### Begrensning i funksjoner

For 2 stifter avhenger stifteposisjonene som kan justeres av papirstørrelse og antall ark inkludert i et sett som skal stiftes i henhold til følgende tabell:

Papirstørrelse	Antall ark inkludert i et sett	Stifteposisjon som kan justeres
A4, Brev, B5 og 16K	20 ark eller mindre	Stifter på baksiden. Stifteposisjonen på forsiden flyttes hvis justeringsverdien er på +-siden, og flyttes ikke hvis den er på --siden.
	Mer enn 20 ark	Begge stiftene på forsiden og baksiden
Annet enn A4, Brev, B5 og 16K	-	Begge stiftene på forsiden og baksiden

### 3.3.2 Justering av papirinnstillingsbredde for stifting

Justeringen gjelder for disse modusene:  
Kopi- og utskriftsmodus

#### Oversikt:

Dette justerer joggerbredde for stifter (papirbredderetning).

Symptomer som kan korrigeres av justeringen:  
Feiljustering av papirkanten for stifting

#### Justeringsprosedyre:

- 1) Velg [Justering av papirinnstillingsbredde for stifting] i skjermbildet Etterbehandler.
- 2) Juster avstanden mellom justeringsplatene i papirbredderetningen for stifting. 10-tasters tastaturet vises når tekstboksen trykkes. Angi ønsket verdi.



Inndataområde: [50] til [150] (1 = 0,1 mm)  
Standard: [100]

### 3.4 Stansemodul (Når 100-arks etterbehandleren med ryggstifter og stansemodulen for etterbehandleren er installert)

Velg [Stansemodul] i skjermbildet Perifer justering.

#### 3.4.1 Justering av stanseposisjon

Justeringen gjelder for disse modusene:  
Kopi- og utskriftsmodus

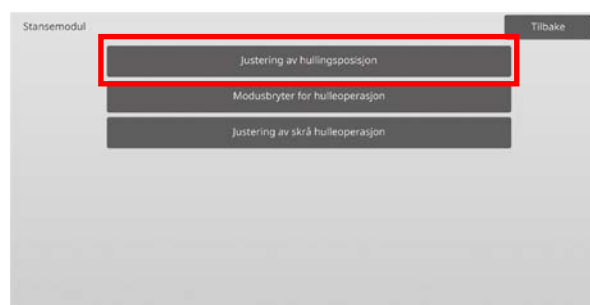
#### Oversikt:

The justerer stanseposisjonen fra papirkanten eller i papirbredderetningen.

Symptomer som kan korrigeres av justeringen:  
Feiljustering av hulleposisjon i retningen front-bak

#### Justeringsprosedyre:

- 1) Velg [Justering av hullingsposisjon] i skjermbildet Stansemodul.



- 2) Juster hullposisjonene i forhold til fremkant og i papirbredderetningen. 10-tasters tastaturet vises når tekstboksen trykkes. Angi ønsket verdi.



#### Vertikal skanneretning:

Inndataområde: [50] til [150] (1 = 0,1 mm)  
Standard: [100]

#### Hovedskanneretning:

Inndataområde: [85] til [115] (1 = 0,1 mm)  
Standard: [100]

### 3.4.2 Modusbryter for hulleoperasjon

Justeringen gjelder for disse modusene:  
Kopi- og utskriftsmodus

#### Oversikt:

Dette bytter hulleoperasjonsmodus.

Modus med høy nøyaktighet: Prioriterer nøyaktig hullposisjon under hulling.

Høyhastighetsmodus: Prioriterer hurtighet under hulling.

#### Symptomer som kan korrigeres av justeringen:

Variasjon av hulleposisjonen i forhold til papiret

#### Justeringsprosedyre:

- 1) Velg [Modusbryter for hulleoperasjon] i skjermbildet Stansemodul.
- 2) Velg [Modus med høy nøyaktighet] eller [Høyhastighetsmodus] for hullemodus.



Standard: [Høyhastighetsmodus]

#### Merk:

Velg [Modus med høy nøyaktighet] når stansehullet er forskjøvet mot papiret.

- 3) Trykk på [Registrer]-tasten for å bytte til ønsket modus.

### 3.4.3 Justering av skrå hulleoperasjon

Justeringen gjelder for disse modusene:  
Kopi- og utskriftsmodus

#### Oversikt:

Dette justerer forskyvning (papirskjevhet) for stansing i Modus med høy nøyaktighet.

Foreta denne justeringen når stansehullet er forskjøvet mot papiret i modus med høy nøyaktighet.

#### Symptomer som kan korrigeres av justeringen:

Hulleposisjonen forskyvet i forhold til papiret

#### Justeringsprosedyre:

- 1) Velg [Justering av skrå hulleoperasjon] i skjermbildet Stansemodul.

- 2) Juster papirmengden for papirforskyvningsjusteringen i modus med høy nøyaktighet.

10-tasters tastaturet vises når hver av tekstboksene trykkes. Angi ønskede verdier.



Inndataområde: [80] til [120] (1 = 0,1 mm)

Standard: [100] for hver

### 3.5 Bretteenhet

Velg [Bretteenhet] i skjermbildet Perifer justering.

#### 3.5.1 Posisjonsjustering for halvbrett

Justeringen gjelder for disse modusene:  
Kopi- og utskriftsmodus

#### Oversikt:

Dette justerer brettposisjonen for ryggbretting.

#### Symptomer som kan korrigeres av justeringen:

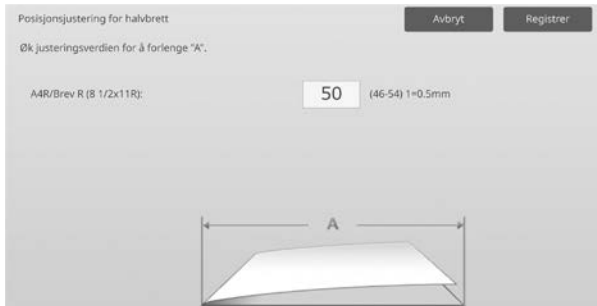
Bretteposisjonen feiljustert for en ryggbrett

#### Justeringsprosedyre:

- 1) Velg [Posisjonsjustering for halvbrett] i skjermbildet Bretteenhet.

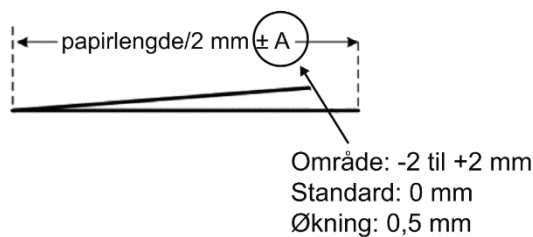


- 2) Juster ryggbrettposisjonen for når bretteenheten er installert.  
10-tasters tastaturet vises når tekstboksen trykkes.  
Angi ønsket verdi.

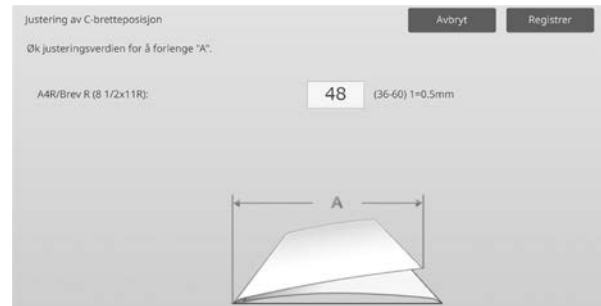


Inndataområde: [46] til [54] (1 = 0,5 mm)  
Standard: [50]

### Diagram som viser ryggbrettposisjonen

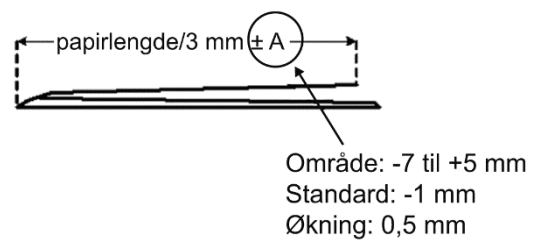


- 2) Juster C-brettposisjonen for når bretteenheten er installert.  
10-tasters tastaturet vises når tekstboksen trykkes.  
Angi ønsket verdi.



Inndataområde: [36] til [60] (1 = 0,5 mm)  
Standard: [48]

### Diagram som viser C-brettposisjonen



### 3.5.2 Justering av C-brettposisjon

Justeringen gjelder for disse modusene:  
Kopi- og utskriftsmodus

#### Oversikt:

Dette justerer bretteposisjonen for C-brett.

Symptomer som kan korrigeres av justeringen:  
Bretteposisjonen feiljustert for en C-brett

#### Justeringsprosedyre:

- 1) Velg [Justering av C-brettposisjon] i skjermbildet Bretteenhet.

### 3.5.3 Justering av trekkspillbrettposisjon

Justeringen gjelder for disse modusene:  
Kopi- og utskriftsmodus

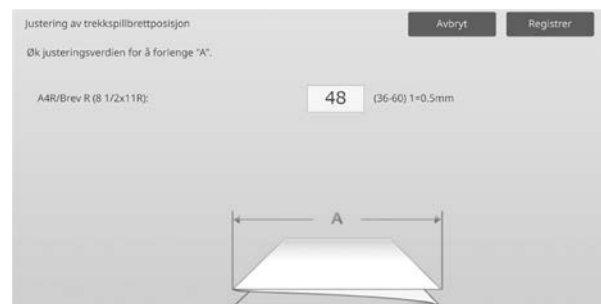
#### Oversikt:

Dette justerer bretteposisjonen for trekkspillbretting.

Symptomer som kan korrigeres av justeringen:  
Bretteposisjonen feiljustert for en trekkspillbrett

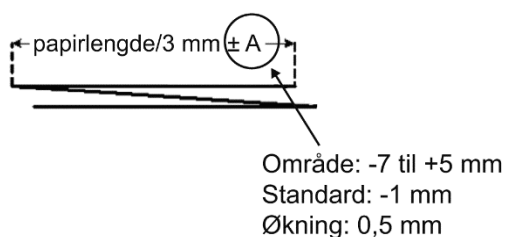
#### Justeringsprosedyre:

- 1) Velg [Justering av trekkspillbrettposisjon] i skjermbildet Bretteenhet.
- 2) Juster trekkspillbrettposisjonen for når bretteenheten er installert.  
10-tasters tastaturet vises når tekstboksen trykkes.  
Angi ønsket verdi.



Inndataområde: [36] til [60] (1 = 0,5 mm)  
Standard: [48]

## Diagram som viser trekspillbrettposisjonen



### 3.5.4 Justering av dobbeltbrettposisjon

Justeringen gjelder for disse modusene:  
Kopi- og utskriftsmodus

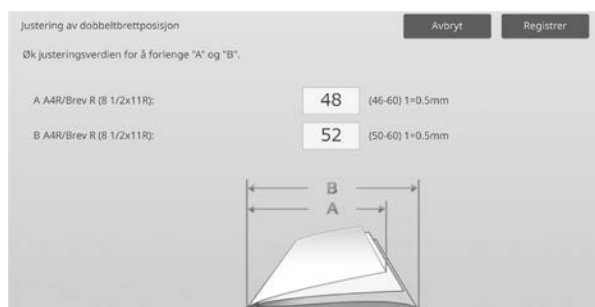
#### Oversikt:

Dette justerer bretteposisjonen for dobbeltbretting.

Symptomer som kan korrigeres av justeringen:  
Bretteposisjonen feiljustert for en dobbeltbrett

#### Justeringsprosedyre:

- 1) Velg [Justering av dobbeltbrettposisjon] i skjermbildet Bretteenhet.
- 2) Juster dobbeltbrettposisjonen for når bretteenheten er installert.  
10-tasters tastaturet vises når hver av tekstboksene trykkes. Angi ønskede verdier.

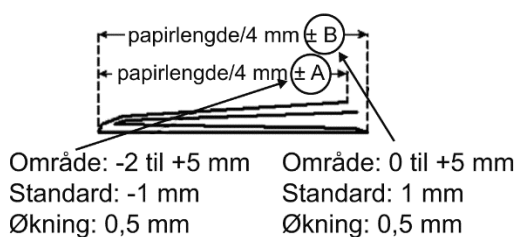


#### Inndataområde:

A4R/Letter R (8 1/2 x 11R): [46] til [60] (1 = 0,5 mm)  
Standard: [48]

A4R/Letter R (8 1/2 x 11R): [50] til [60] (1 = 0,5 mm)  
Standard: [52]

## Diagram som viser dobbeltbrettposisjonen



### 3.5.5 Justering av Z-brettposisjon

Justeringen gjelder for disse modusene:  
Kopi- og utskriftsmodus

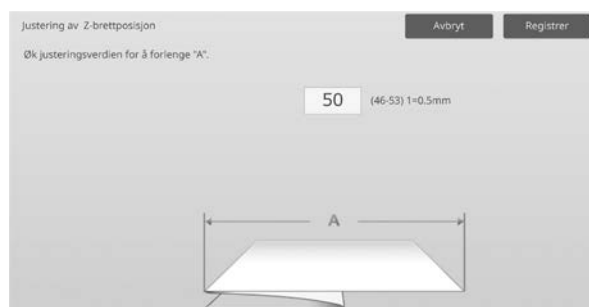
#### Oversikt:

Dette justerer bretteposisjonen for Z-brett.

Symptomer som kan korrigeres av justeringen:  
Bretteposisjonen feiljustert for en Z-brett

#### Justeringsprosedyre:

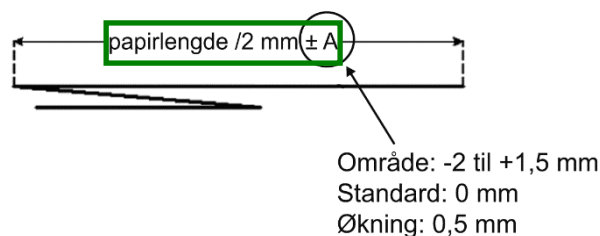
- 1) Velg [Justering av Z-brettposisjon] i skjermbildet Bretteenhet.
- 2) Juster Z-brettposisjonen for når bretteenheten er installert.  
10-tasters tastaturet vises når hver av tekstboksene trykkes. Angi ønskede verdier.



Inndataområde: [46]-[53]

Standardinnstillingen er [50].

## Diagram som viser Z-brettposisjonen



## 4 Innstilling verdi listeutskrift

Gjeldende innstillingsverdier og fabrikkstandard for enhetene i maskinjustering kan skrives ut.

Velg [Innstilling verdi listeutskrift] i skjermbildet Justering av maskinen.

Merk:

Innstillinger som er endret fra fabrikkstandard er markert med stjerne.

1) Kryss av de enhetene du vil skrive ut.



Standard: [Avkrysset] for alle

2) For å skrive ut de valgte enhetene, trykker du på [Skriv ut]-tasten.

Merk:

[Skriv ut]-tasten er nedtonet når ingen enheter er krysset av.

## 5 Kombinert autojustering

Bruk denne funksjonen når du vil utføre enkel kalibrering av maskinen ved å utføre standard kalibrering og deretter registreringstilpassing.

1) Velg [Kombinert autojustering] og trykk deretter på [Utfør]-tasten for å starte kombinert autojustering.



2) En bekreftende melding vises. Trykk på [OK] for å fortsette. Kombinert autojustering starter.

3) Når bildejusteringen er fullført, starter registreringstilpassingen automatisk. Når registreringstilpassingen er ferdig, starter kopi kalibrering. Et testområde for kopi kalibrering skrives ut. Skann testområdet og utfør kopi kalibrering.

4) Deretter starter du skriverkalibrering. Et testområde for skriverkalibrering skrives ut. Skann testområdet og utfør skriverkalibrering.

Merk:

Når du bruker Fiery, utføres ingen skriverkalibrering. Gå til neste trinn.

5) For å gå tilbake til skjermen for andre funksjoner trykker du på [Tilbake]-tasten.

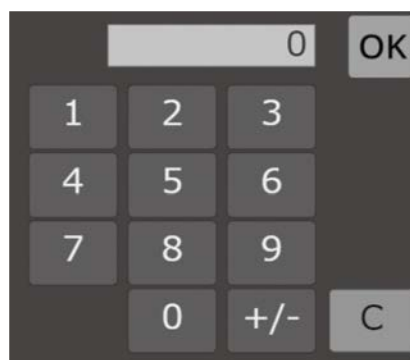
Merk:

Kopi kalibrering og skriverkalibrering utføres på samme måte som standard kalibrering. Du finner mer informasjon i "[1.5.3 Standard kalibrering](#)". Registreringstilpassing i Kombinert autojustering utføres på samme måte som registreringstilpassing. Du finner mer informasjon i "[1.1.6 Registreringstilpassing](#)".

## 6 Oppsett for 10-tasters tastaturet

1) 10-tasters tastaturet from brukes til maskinjustering består av numeriske taster fra 0 til 9, [C]- og [OK]-tastene og det numeriske displayet.

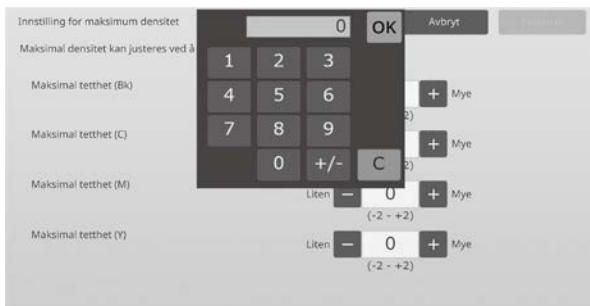
2) De numeriske tastene på 10-tasters tastaturet er anordnet i stigende rekkefølge som begynner øverst til venstre. Rekkefølgen kan ikke endres.





## 6.1 Plassering av 10-tasters tastaturet på skjermen

10-tasters tastaturet vises når hver av tekstboksene på skjermen trykkes.



## 6.2 Oppførelsspesifikasjoner for 10-tasters tastaturet

Oppførelsspesifikasjonene for 10-tasters tastaturet er som følger:

- Når 10-tasters tastaturet åpnes, viser det numeriske displayet som standard den nåværende verdien som vises i tekstboksen eller fabrikkstandardverdien.
- En ny innlegging gjort med de numeriske tastene 0 til 9 overskriver en nåværende verdi som vises i det numeriske displayet.
- 10-tasters tastaturet lukkes ved å trykke på [OK]-tasten. Når 10-tasters tastaturet lukkes, vises verdien i det numeriske displayet i tekstboksen. Verdier som overstiger området aksepteres ikke; en pipelyd varsler hvis du trykker en numerisk tast som gir en slik verdi. Når verdien i det numeriske displayet er lavere enn området, blir [OK]-tasten inaktiv.
- Verdien i det numeriske displayet slettes når [C]-tasten trykkes. Når [OK]-tasten trykkes rett etter at det numeriske displayet er tømt, kanselleres innleggingen og vises ikke i tekstboksen; originalverdien eller fabrikkstandardverdien opprettholdes.
- [Annuller]- og [Tilbake]-tastene i hvert innstillingsskjerm bilde er aktive mens 10-tasters tastaturet vises. Når [Annuller]- eller [Tilbake]-tastene trykkes, annulleres den pågående innleggingen i 10-tasters tastaturet, 10-tasters tastaturet lukkes og skjerm bildet går tilbake til det forrige. [Registrer]-, [Utfør]- og [Gå tilbake til standard.]-tastene i hvert innstillingsskjerm bilde er imidlertid ikke aktive mens 10-tasters tastaturet vises.

## Tillegg A: Symptomer som krever justering av overføringsverdiene

Overføringsverdier	Trykk positiv(+) når:	Trykk negative(-) når:
Primær overføringsinnstilling	Bildeproblemer som feiljusteringer eller streker, hvite flekker som oppstår som følge av høy luftfuktighet eller lange perioder uten at enheten er brukt i miljø med høy luftfuktighet	Skyggebilder (utskriftsminne) eller svarte prikker som skyldes bruk i miljøer med lav luftfuktighet, eller lange perioder uten at enheten er brukt i miljøer med lav luftfuktighet.
Sekundære overføringsinnstillinger	Overflaten på bildene blir ru som følge av en ujevn overflate i f.eks. preget papir i miljø med høy luftfuktighet	Bildeproblemer (reoverføring) som har oppstått på spesialpapir (papir med høy motstand, slik som laminert papir og folie)
Gjeldende verdiinstillinger for PTC	Bildeproblemer som skyldes en ujevn overflate, f.eks. preget papir. (ikke som følge av temperatur eller luftfuktighet)	-

**SHARP®**