

Stručná príručka

Tlač

Tlač z počítača

Poznámka: V prípade štítkov, kartónového papiera a obálok nastavte pred tlačou dokumentu veľkosť a typ papiera.

- 1 V dokumente, ktorý chcete tlačiť, otvorte dialógové okno Tlač.
- 2 V prípade potreby nastavenia upravte.
- 3 Vytlačte dokument.

Tlač z mobilného zariadenia

Tlač z mobilného zariadenia pomocou funkcie AirPrint



Funkcia softvéru AirPrint predstavuje riešenie mobilnej tlače umožňujúce tlačiť priamo zo zariadení Apple na tlačiareň s certifikáciou AirPrint.

Poznámky:

- Skontrolujte, či zariadenie Apple a tlačiareň sú v tej istej sieti. Ak má sieť viacero bezdrôtových rozbočovačov, skontrolujte, či sú obe zariadenia pripojené do tej istej podsiete.
 - Táto aplikácia je podporovaná iba na niektorých zariadeniach Apple.
- 1 Z vášho mobilného zariadenia vyberte dokument zo správcu súborov alebo spustíte kompatibilnú aplikáciu.
 - 2 Dotknite sa ikony zdieľania a potom sa dotknite tlačidla **Tlačiť**.
 - 3 Vyberte tlačiareň.

V prípade potreby nastavenia upravte.




- 4 Vytlačte dokument.

Tlač z mobilného zariadenia pomocou technológie Wi-Fi Direct®

Wi-Fi Direct® je služba tlače, ktorá vám umožňuje tlačiť na ľubovoľnej tlačiarne s podporou technológie Wi-Fi Direct.

Poznámka: Skontrolujte, či je mobilné zariadenie pripojené k bezdrôtovej sieti tlačiarne. Ďalšie informácie nájdete v časti [„Pripojenie mobilného zariadenia k tlačiarne“ na strane 5](#).

- 1 Vo vašom mobilnom zariadení spustíte kompatibilnú aplikáciu alebo vyberte dokument zo svojho správcu súborov.
- 2 V závislosti od mobilného zariadenia vykonajte jeden z nasledujúcich krokov:

- Ťuknite na možnosť  > **Print** (Tlačiť).
- Ťuknite na možnosť  > **Print** (Tlačiť).
- Ťuknite na možnosť  > **Print** (Tlačiť).

- 3 Vyberte tlačiareň a v prípade potreby upravte nastavenia.
- 4 Vytlačte dokument.

Tlač dôverných a iných zadržaných úloh

Používatelia systému Windows

- 1 Po otvorení dokumentu kliknite na položky **Súbor** > **Tlač**.
- 2 Kliknite na položky **Vlastnosti**, **Predvoľby**, **Možnosti** alebo **Nastavenie**.
- 3 Kliknite na možnosť **Tlačiť a zadržať**.
- 4 Vyberte možnosť **Tlačiť a zadržať** a potom priradte meno používateľa.
- 5 Vyberte typ tlačovej úlohy (dôverná, opakovaná, rezervovaná alebo overenie).
Ak je tlačová úloha dôverná, zadajte štvormiestny kód PIN.
- 6 Kliknite na tlačidlo **OK** alebo **Tlačiť**.
- 7 Z ovládacieho panela tlačiarne uvoľníte tlačovú úlohu.
 - Pri dôverných tlačových úlohách prejdite na:

Pozastavené úlohy > **OK** > vyberte svoje meno používateľa > **OK** > **Dôverné** > **OK** > zadajte svoj kód PIN > **OK** > vyberte tlačovú úlohu > **OK** > nakonfigurujte nastavenia > **OK** > **Tlačiť** > **OK**

- Pri ostatných tlačových úlohách prejdite na:

Pozastavené úlohy > **OK** > vyberte svoje meno používateľa > **OK** > vyberte tlačovú úlohu > **OK** > nakonfigurujte nastavenia > **OK** > **Tlačiť** > **OK**


Používatelia systému Macintosh

- 1 Po otvorení dokumentu vyberte položky **Súbor** > **Tlač**.
- 2 V ponuke **Náhľad** alebo **Médiá** a kvalita vyberte položku **Tlač PIN**.
- 3 Povoľte **Tlač pomocou kódu PIN** a zadajte štvorciferný kód PIN.
- 4 Kliknite na tlačidlo **Tlačiť**.
- 5 Z ovládacieho panela tlačiarne uvoľníte tlačovú úlohu. Prejdite na:

Pozastavené úlohy > **OK** > vyberte svoje meno používateľa > **OK** > **Dôverné** > **OK** > zadajte svoj kód PIN > **OK** > vyberte tlačovú úlohu > **OK** > **Tlačiť** > **OK**

Údržba tlačiarne

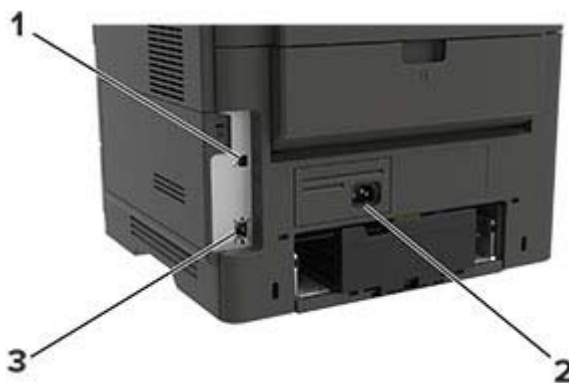
Pripájanie káblov

 **POZOR – NEBEZPEČENSTVO ZÁSAHU ELEKTRICKÝM PRÚDOM:** Tento produkt nenastavujte ani nevytvárajte žiadne elektrické či káblové pripojenie (napríklad sieťové napájanie, funkcia faxu alebo telefón) počas búrky, aby ste sa vyhli riziku zasiahnutia elektrickým prúdom.

⚠ POZOR – RIZIKO PORANENIA: Riziku požiaru alebo elektrického šoku sa vyhnite tak, že zapojíte napájací kábel do riadne označenej a správne uzemnenej elektrickej zásuvky, ktorá sa nachádza blízko produktu a je ľahko dostupná.

⚠ POZOR – RIZIKO PORANENIA: Riziku požiaru a elektrického šoku sa vyhnite tak, že budete používať len napájací kábel dodaný s týmto produktom alebo náhradu schválenú výrobcom.

Výstraha – Riziko poranenia: Ak chcete predísť strate údajov alebo zlyhaniu tlačiarene, nedotýkajte sa počas prebiehajúcej tlače kábla USB, žiadneho adaptéra bezdrôtovej siete ani tlačiarene v zobrazenej oblasti.

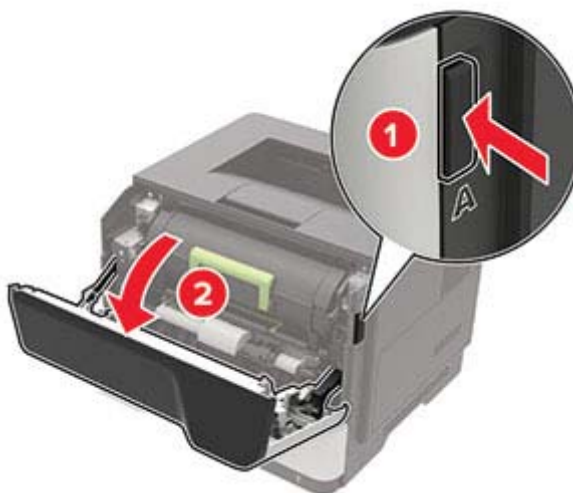


	Časť	Funkcia
1	Port tlačiarene USB	Pripojenie tlačiarene k počítaču.
2	Zásuvka napájania	Pripojte tlačiareň do elektrickej zásuvky.
3	Ethernetový port	Pripojte tlačiareň k sieti.

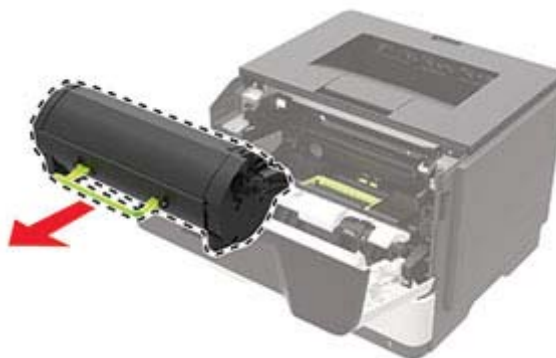
Výmena tonerovej kazety

1 Otvorte dvierka A.

Výstraha – Riziko poranenia: Aby sa zabránilo poškodeniu v dôsledku elektrostatického výboja, pred prístupom do vnútorných priestorov tlačiarene alebo ich dotykom sa dotknite akéhokoľvek odhaleného kovového rámu tlačiarene.



2 Vyberte prázdnu tonerovú kazetu.

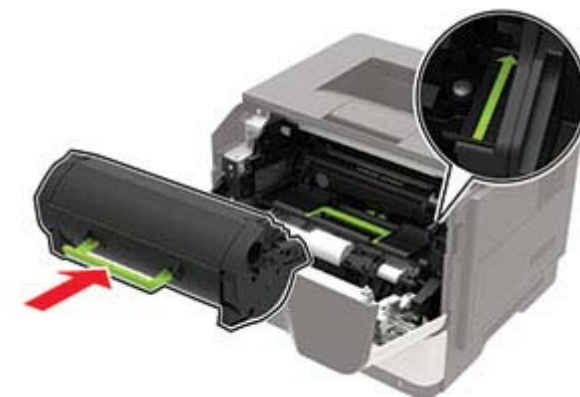


3 Vybaľte novú tonerovú kazetu a trikrát ňou zatrasťte, aby sa toner rovnomerne rozložil.



4 Vložte novú tonerovú kazetu.

Poznámka: Orientujte sa podľa šípok v tlačiarni.



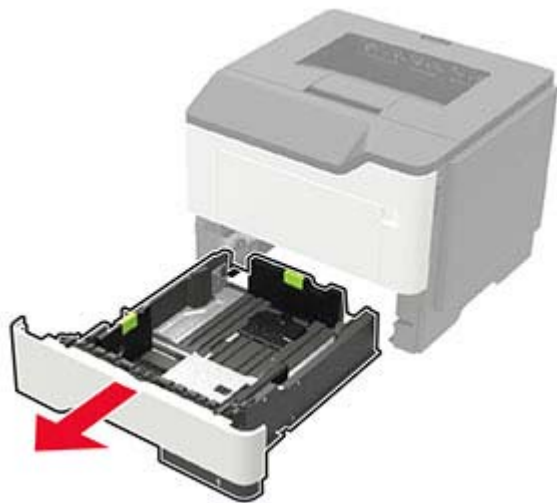
5 Zatvorte dvierka A.

Vkladanie do zásobníkov

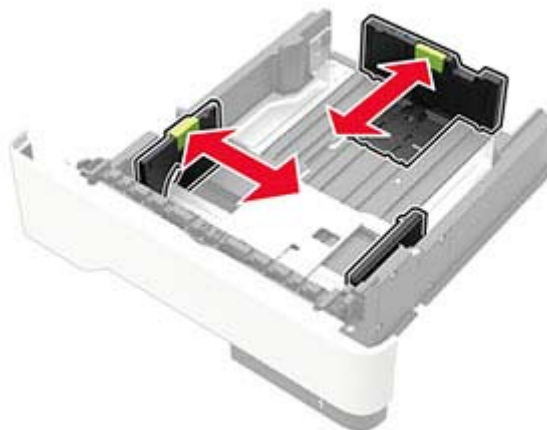
POZOR – NEBEZPEČENSTVO PREVRÁTENIA: Ak chcete znížiť riziko nestability zariadenia, do každého zásobníka vkladajte papier samostatne. Všetky ostatné zásobníky nechajte zatvorené dovtedy, kým ich nepotrebuje.

1 Vyberte zásobník.

Poznámka: Aby ste sa vyhli zaseknutiam papiera, zásobníky nevyberajte, keď tlačiareň pracuje.



2 Nastavte vodiace lišty tak, aby zodpovedali veľkosti vkladaneho papiera.



3 Pred vložením papiera ohnite, rozdeľte a zarovnajzte jeho okraje.



4 Stoh papiera vložte tak, aby strana, na ktorú sa tlačí, smerovala nadol. Potom sa uistite, že bočné vodiace lišty jemne tlačia na papier.



Poznámky:

- Pri jednostrannej tlači vložte hlavičkový papier lícom nadol tak, aby horný okraj hárka smeroval k prednej strane zásobníka.
- Pri obojstrannej tlači vložte hlavičkový papier lícom nahor tak, aby dolný okraj hárka smeroval k prednej strane zásobníka.
- Papier do zásobníka nezasúvajte.
- Aby ste sa vyhli zaseknutiam papiera, uistite sa, či výška stohu nepresahuje indikátor maximálneho množstva papiera.

5 Vložte zásobník.

V prípade potreby nastavte na ovládacom paneli veľkosť a typ papiera tak, aby zodpovedali vloženému papieru.

Vkladanie do viacúčelového podávača

1 Otvorte viacúčelový podávač.



2 Nastavte vodiacu lištu tak, aby zodpovedala veľkosti vkladaneho papiera.



3 Pred vloženíím papiera ohnite, rozdeľte a zarovnajte jeho okraje.



4 Vložte papier stranou určenou na tlač smerom nahor.

Poznámky:

- Pri jednostrannej tlači vložte hlavičkový papier lícom nahor tak, aby horný okraj hárka smeroval k prednej strane zásobníka.
- Pri obojstrannej tlači vložte hlavičkový papier lícom nadol tak, aby dolný okraj hárka smeroval k prednej strane zásobníka.
- Vložte obálky s otváracou stranou vľavo smerom nadol.
- Európske obálky vložte otváracou stranou smerom nadol a tak, aby vstupovala do tlačiarne ako prvá.

Výstraha – Riziko poranenia: Nepoužívajte obálky so známami, sponami, cvočkami, okienkami, špeciálnou obrubou alebo samolepiacimi prvkami.

5 Na ovládacom paneli nastavte veľkosť a typ papiera tak, aby zodpovedali vloženému papieru.

Nastavenie veľkosti a typu papiera

1 Na ovládacom paneli prejdite na:

Nastavenia > **OK** > Papier > **OK** > Konfigurácia zásobníka > **OK** > Veľkosť/typ papiera > **OK** > vyberte zdroj papiera

2 Nastavte veľkosť a typ papiera.

Inštalácia softvéru tlačiarne

1 Získajte kópiu softvérového inštaláčného balíka.

- Z našej webovej stránky.
- Z miesta, kde ste si tlačiareň zakúpili.

2 Spustíte inštalátor a postupujte podľa pokynov.

3 Pre používateľov systému Macintosh: pridajte tlačiareň.

Poznámka: V prípade počítačov Macintosh s verziou operačného systému macOS 10.7 alebo novším nie je potrebné inštalovať ovládač pre tlač na tlačiareň s certifikáciou AirPrint.

Aktualizácia firmvéru

Ak chcete zvýšiť výkon tlačiarne a odstrániť problémy, pravidelne aktualizujte firmvér tlačiarne.

Ďalšie informácie o aktualizácii firmvéru zariadenia získate od obchodného zástupcu.

1 Otvorte webový prehliadač a do poľa adresy zadajte adresu IP tlačiarne.

Poznámky:

- Pozrite si adresu IP tlačiarne na domovskej obrazovke tlačiarne. IP Adresa sa zobrazuje ako štyri skupiny čísel, ktoré sú oddelené bodkami, napríklad 123.123.123.123.
- Ak používate server proxy, dočasne ho vypnite, aby sa webová stránka správne načítala.

2 Kliknite na položky **Nastavenia** > Zariadenie > **Aktualizovať firmvér**.

3 Vykonajte niektorý z týchto krokov:

- Kliknite na položky **Skontrolovať aktualizácie** > Súhlasím, spustiť aktualizáciu.
- Nahrajte súbor flash.
 - a Prejdite na súbor flash.
 - b Kliknite na položky **Odozvať** > Spustiť.

Pridávanie tlačiarne do počítača

Skôr než začnete, vykonajte jeden z týchto krokov:

- Pripojte tlačiareň a počítač k rovnakej sieti. Ďalšie informácie o pripájaní tlačiarne k sieti nájdete v časti „[Pripojenie tlačiarne k sieti Wi-Fi](#)“ na strane 5.
- Pripojte počítač k tlačiarne. Ďalšie informácie nájdete v časti „[Pripojenie počítača k tlačiarne](#)“ na strane 6.
- Pomocou kábla USB pripojte tlačiareň k počítaču. Ďalšie informácie nájdete v časti „[Pripájanie káblov](#)“ na strane 1.

Poznámka: Kábel USB sa predáva samostatne.

Používatelia systému Windows

1 Pomocou počítača nainštalujte ovládač tlačiarne.


Poznámka: Ďalšie informácie nájdete v časti „[Inštalácia softvéru tlačiarne](#)“ na strane 4.

- Otvorte položku **Tlačiarne a skenery** a potom kliknite na položku **Pridať tlačiareň alebo skener**.
- V závislosti od pripojenia tlačiarne vykonajte jeden z nasledujúcich krokov:
 - Vyberte tlačiareň zo zoznamu a kliknite na tlačidlo **Pridať zariadenie**.
 - Kliknite na položku **Zobraziť tlačiarne s funkciou Wi-Fi Direct**, vyberte tlačiareň a potom kliknite na položku **Pridať zariadenie**.
 - Kliknite na možnosť **Požadovaná tlačiareň nie je v zozname uvedená** a potom v okne Pridať tlačiareň vykonajte nasledujúce kroky:
 - Vyberte možnosť **Pridať tlačiareň pomocou adresy TCP/IP alebo názvu hostiteľa** a potom kliknite na možnosť **Ďalej**.
 - Do poľa Názov hostiteľa alebo adresa IP zadajte adresu IP tlačiarne a potom kliknite na možnosť **Ďalej**.

Poznámky:

 - Pozrite si adresu IP tlačiarne na domovskej obrazovke tlačiarne. IP Adresa sa zobrazuje ako štyri skupiny čísel, ktoré sú oddelené bodkami, napríklad 123.123.123.123.
 - Ak používate server proxy, dočasne ho vypnite, aby sa správne načítala webová stránka.
 - Vyberte ovládač tlačiarne a kliknite na tlačidlo **Ďalej**.
 - Vyberte možnosť **Použiť aktuálne nainštalovaný ovládač tlačiarne (odporúča sa)** a potom kliknite na možnosť **Ďalej**.
 - Zadajte názov tlačiarne a kliknite na možnosť **Ďalej**.
 - Vyberte možnosť zdieľania tlačiarne a potom kliknite na možnosť **Ďalej**.
 - Kliknite na položku **Dokončiť**.

Používatelia systému Macintosh

- V počítači otvorte položku **Tlačiarne a skenery**.
- Kliknite na ikonu  a potom vyberte tlačiareň.
- V ponuke Použiť vyberte ovládač tlačiarne.

Poznámky:

- Ak chcete použiť ovládač tlačiarne Macintosh, vyberte možnosť **AirPrint** alebo **Secure AirPrint**.

- Ak si chcete prispôbiť funkcie tlače, vyberte ovládač výrobcu tlačiarne. Informácie o inštalácii ovládača nájdete v časti „[Inštalácia softvéru tlačiarne](#)“ na strane 4.

4 Pridať tlačiareň.

Konfigurácia funkcie Wi-Fi Direct

Wi-Fi Direct® je technológia typu peer-to-peer, ktorá umožňuje bezdrôtovým zariadeniam priamo sa pripojiť k tlačiarne s aktívnou sieťou Wi-Fi Direct bez používania prístupového bodu (bezdrôtový smerovač).

1 Na ovládacom paneli prejdite na položky:

Nastavenia > Sieť/Porty > Funkcia Wi-Fi Direct

V prípade modelov tlačiarne bez dotykovej obrazovky môžete

prechádzať cez nastavenia stlačením tlačidla .

2 Nakonfigurujte nastavenia.

- Povolit' funkciu siete Wi-Fi Direct** – funkcia umožňuje tlačiarne vysielat' v svojej vlastnej sieti Wi-Fi Direct.
- Názov siete Wi-Fi Direct** – funkcia priradí názov siete Wi-Fi Direct.
- Heslo siete Wi-Fi Direct** – funkcia priradí heslo na nastavenie zabezpečenia bezdrôtovej komunikácie pri používaní pripojenia typu peer-to-peer.
- Zobraziť heslo na stránke Nastavenie** – zobrazí heslo na stránke nastavenia siete.
- Automaticky prijať požiadavky stlačením tlačidla** – funkcia umožňuje tlačiarne prijímať požiadavky na pripojenie automaticky.

Poznámka: Prijímanie požiadaviek stlačením tlačidla nie je zabezpečené.

Poznámky:

- V predvolenom nastavení sa na displeji tlačiarne nezobrazuje heslo siete Wi-Fi Direct. Ak chcete zobraziť heslo, aktivujte ikonu náhľadu hesla. Na ovládacom paneli prejdite na položky **Nastavenia > Zabezpečenie > Rôzne > Povolit' odhalenie hesla/kódu PIN**.
- Ak chcete zistiť heslo siete Wi-Fi Direct bez jeho zobrazenia na displeji tlačiarne, na ovládacom paneli prejdite na položky **Nastavenia > Správy > Sieť > Stránka nastavenia siete**.

Pripojenie mobilného zariadenia k tlačiarne

Pred pripojením mobilného zariadenia sa uistíte, že je nakonfigurovaná funkcia Wi-Fi Direct. Ďalšie informácie nájdete v časti „[Konfigurácia funkcie Wi-Fi Direct](#)“ na strane 5.

Pripojte sa pomocou funkcie Wi-Fi Direct

- Z mobilného zariadenia prejdite do ponuky nastavení.
- Povoľte sieť **Wi-Fi** a potom ťuknite na funkciu **Wi-Fi Direct**.
- Vyberte názov tlačiarne v sieti Wi-Fi Direct.
- Potvrďte pripojenie na ovládacom paneli tlačiarne.

Pripojenie pomocou siete Wi-Fi


- Z mobilného zariadenia prejdite do ponuky nastavení.
- Ťuknite na položku **Wi-Fi** a potom vyberte názov tlačiarne v sieti Wi-Fi Direct.

Poznámka: Pred názov siete Wi-Fi Direct sa pridá reťazec DIRECT-xy (kde x a y sú dva náhodné znaky).

- Zadajte heslo siete Wi-Fi Direct.

Pripojenie tlačiarne k sieti Wi-Fi


Pred začatím skontrolujte nasledujúce:

- Aktívny adaptér je nastavený na možnosť Automaticky. Na ovládacom paneli prejdite na položky **Nastavenia > Sieť/porty > Prehľad siete > Aktívny adaptér**.
V prípade modelov tlačiarne bez dotykovej obrazovky môžete prechádzať cez nastavenia stlačením tlačidla .
- Ethernetový kábel nie je pripojený k tlačiarne.

Používanie sprievodcu bezdrôtovej funkcie v tlačiarne

Poznámky:

- Tieto pokyny sa vzťahujú len na niektoré modely tlačiarne.
- Pred použitím sprievodcu skontrolujte, či je firmvér tlačiarne aktualizovaný. Ďalšie informácie nájdete v časti „[Aktualizácia firmvéru](#)“ na strane 4.

- Na domovskej stránke sa dotknite položky  > **Nastaviť teraz**.


- 2 Vyberte sieť Wi-Fi a potom zadajte heslo siete.
- 3 Dotknite sa položky **Hotovo**.

Používanie ponuky Nastavenia v tlačiarni

- 1 Na ovládacom paneli prejdite na položky:

Nastavenia > Sieť/porty > Bezdrôtové > Nastavenie na paneli tlačiarni

V prípade modelov tlačiarni bez dotykovej obrazovky môžete

prechádzať cez nastavenia stlačením tlačidla .

- 2 Vyberte sieť Wi-Fi a potom zadajte heslo siete.

Poznámka: V prípade modelov tlačiarni, ktoré podporujú pripojenie k sieti Wi-Fi, sa počas úvodného nastavenia zobrazí výzva na nastavenie siete Wi-Fi.

Pripojenie počítača k tlačiarni

Pred pripojením počítača vykonajte nasledujúce kroky:

- Zapnúť Wi-Fi Direct v tlačiarni. Na ovládacom paneli prejdite na položky:

Nastavenia > Sieť/porty > Wi-Fi Direct > Povolit' sieť Wi-Fi Direct > Zapnúť

- Poznačte si názov siete Wi-Fi Direct. Na ovládacom paneli prejdite na položky:

Nastavenia > Sieť/porty > Wi-Fi Direct > Názov siete Wi-Fi Direct

- Poznačte si heslo siete Wi-Fi Direct. Na ovládacom paneli prejdite na položky:

Nastavenia > Sieť/porty > Wi-Fi Direct > Heslo siete Wi-Fi Direct

Poznámka: Môžete tiež nakonfigurovať názov a heslo siete Wi-Fi Direct.

V prípade modelov tlačiarni bez dotykovej obrazovky môžete

prechádzať cez nastavenia stlačením tlačidla .

Používatelia systému Windows

- 1 Otvorte položku **Tlačiarne a skenery** a potom kliknite na položku **Pridať tlačiareň alebo skener**.
- 2 Kliknite na položku **Zobrazit' tlačiarne Wi-Fi Direct** a potom vyberte názov tlačiarni Wi-Fi Direct.
- 3 Z displeja tlačiarni si poznačte osemciferný kód PIN tlačiarni.

- 4 Zadajte kód PIN v počítači.

Poznámka: Ak ešte nie je nainštalovaný ovládač tlačiarni, systém Windows prevezme príslušný ovládač.

Používatelia systému Macintosh

- 1 Kliknite na ikonu bezdrôtového pripojenia a potom vyberte názov siete Wi-Fi Direct tlačiarni.

Poznámka: Pred názov siete Wi-Fi Direct sa pridá reťazec DIRECT-xy (kde x a y sú dva náhodné znaky).

- 2 Zadajte heslo Wi-Fi Direct.

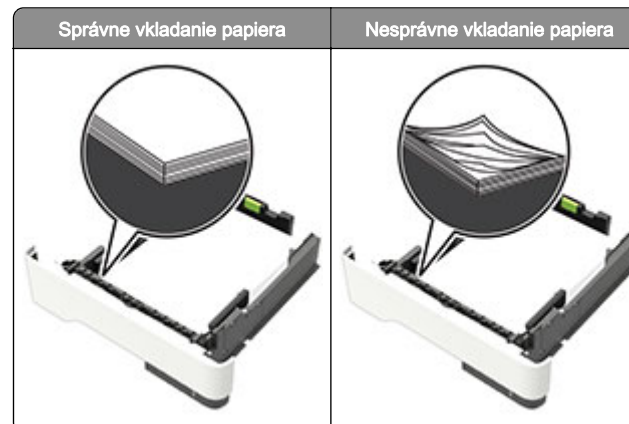
Poznámka: Po odpojení od pripojenia Wi-Fi Direct prepnete počítač späť na predchádzajúcu sieť.

Odstránenie zaseknutého papiera

Predchádzanie zaseknutiu papiera

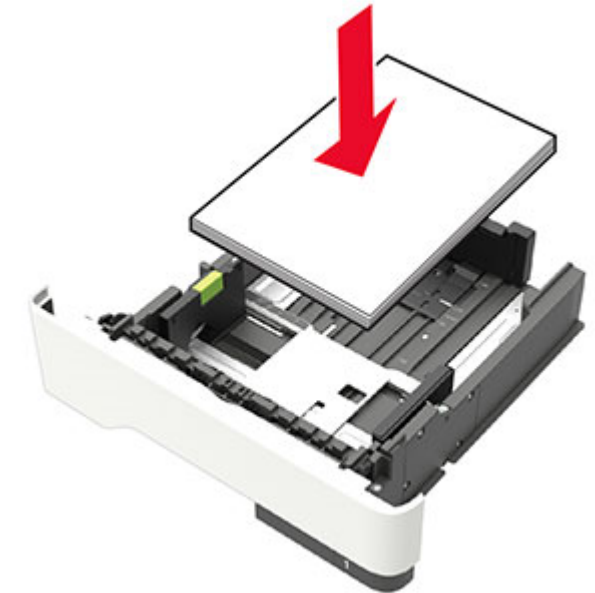
Papier vložte správne

- Uistite sa, že papier je v zásobníku vyrovnaný.



- Zásobníky nevyberajte ani nenapĺňajte, keď tlačiareň pracuje.
- Nevkladajte priveľa papiera. Uistite sa, že výška stohu nepresahuje označenie maximálnej kapacity papiera.

- Papier do zásobníka nezasúvajte. Papier vkladajte tak, ako je zobrazené na ilustrácii.



- Uistite sa, že vodiace lišty papiera sú v správnej polohe a netlačia silno na papier alebo obálky.
- Po vložení papiera zásobník dobre zasuňte do tlačiarni.

Používajte odporúčaný papier

- Používajte iba odporúčaný papier alebo špeciálne médiá.
- Nevkladajte zvltný, pokrčený, vlhký, ohnutý ani stočený papier.
- Pred vložení papiera ohnite, rozdeľte a zarovnajte jeho okraje.



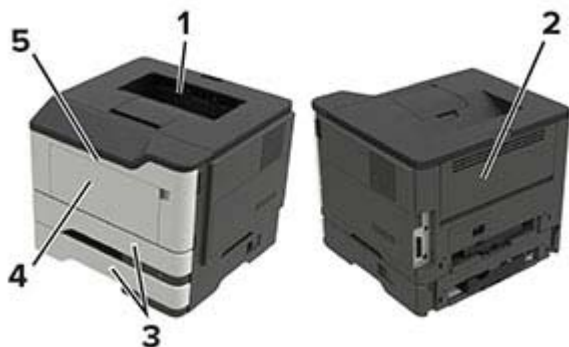
- Nepoužívajte papier, ktorý bol ručne odstrihnutý alebo orezaný.
- V jednom zásobníku nemiešajte papier rôznych veľkostí, hmotností a typov.

- Uistite sa, že veľkosť a typ papiera sú v počítači alebo na ovládacom paneli tlačiarne správne nastavené.
- Papier skladujte podľa odporúčania výrobcu.

Identifikácia miest zaseknutia

Poznámky:

- Keď je zapnutý Asistent zaseknutia, po odstránení zaseknutej strany z tlačiarne automaticky vyjdú prázdne alebo čiastočne vytlačené strany. Skontrolujte, či sú vo výstupe tlačiarne prázdne strany.
- Keď je funkcia Obnova po zaseknutí zapnutá alebo nastavená na možnosť Automaticky, tlačiareň znova vytlačí zaseknuté strany.



	Miesto zaseknutia
1	Štandardná priehradka
2	Zadné dvierka
3	Zásobník [x]
4	Viacúčelový podávač
5	Dvierka A

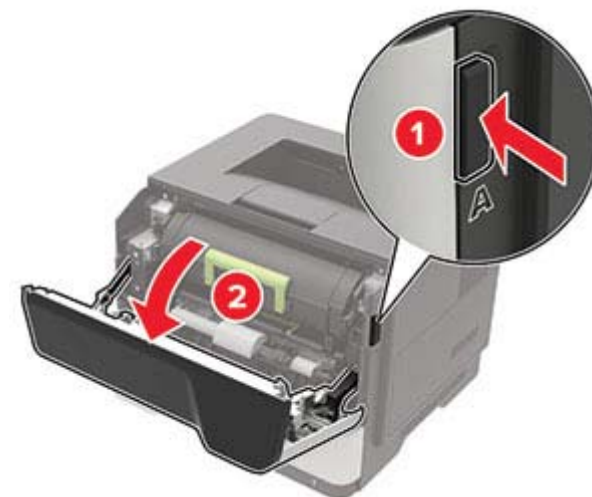
Zaseknutie papiera v dvierkach A

1 Vyberte zásobník.



2 Otvorte dvierka A.

Výstraha – Riziko poranenia: Aby sa zabránilo poškodeniu v dôsledku elektrostatického výboja, pred prístupom do vnútorných priestorov tlačiarne alebo ich dotykom sa dotknite akéhokoľvek odhaleného kovového rámu tlačiarne.



3 Vyberte tonerovú kazetu.



4 Vyberte tlačovú jednotku.



Výstraha – Riziko poranenia: Tlačovú jednotku nevystavujte priamemu svetlu na dlhšie ako 10 minút. Dlhšie vystavenie svetlu môže spôsobiť problémy s kvalitou tlače.

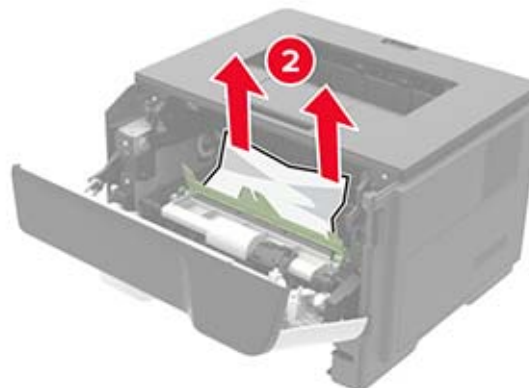
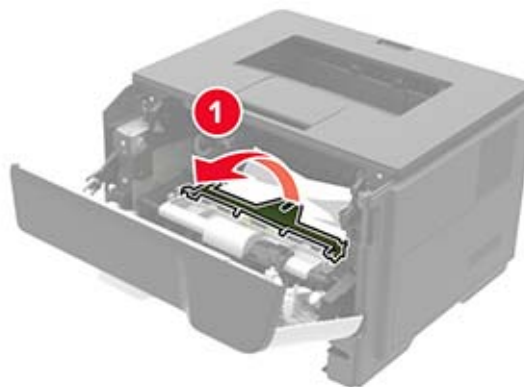
Výstraha – Riziko poranenia: Nedotýkajte sa fotovalca. Mohli by ste tým ovplyvniť kvalitu tlače budúcich tlačových úloh.



5 Vyberte zaseknutý papier.

POZOR – HORÚCI POVRCH: Vnútro tlačiarne môže byť horúce. Skôr ako sa dotknete ktorejkoľvek časti, nechajte povrch vychladnúť, aby ste predišli riziku popálenia.

Poznámka: Uistite sa, že ste vybrali všetky útržky papiera.



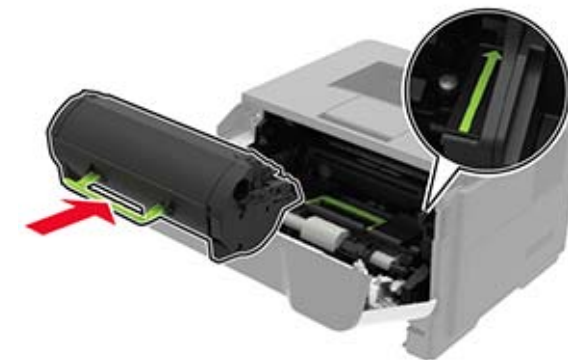
6 Vložte tlačovú jednotku.

Poznámka: Orientujte sa podľa šípok v tlačiarňi.



7 Vložte tonerovú kazetu.

Poznámka: Orientujte sa podľa šípok v tlačiarňi.



8 Zatvorte dverka.

9 Vložte zásobník.

Zaseknutie papiera v zadných dverkách

1 Otvorte zadné dverka.

POZOR – HORÚCI POVRCH: Vnútro tlačiarne môže byť horúce. Skôr ako sa dotknete ktorejkoľvek časti, nechajte povrch vychladnúť, aby ste predišli riziku popálenia.

Výstraha – Riziko poranenia: Aby sa zabránilo poškodeniu v dôsledku elektrostatického výboja, pred prístupom do vnútorných priestorov tlačiarne alebo ich dotyk sa dotknite akéhokoľvek odhaleného kovového rámu tlačiarne.



2 Vyberte zaseknutý papier.

Poznámka: Uistite sa, že ste vybrali všetok papier.

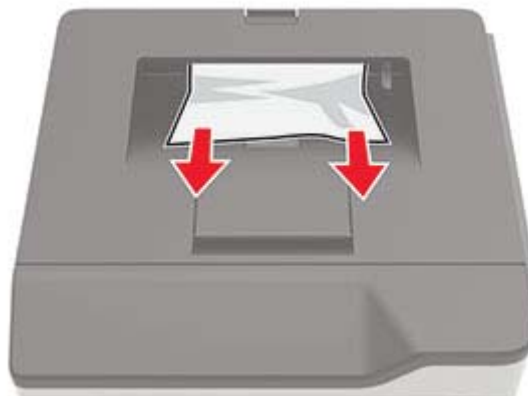


3 Zatvorte zadné dverka.

Zaseknutie papiera v štandardnej priehradke

Vyberte zaseknutý papier.

Poznámka: Uistite sa, že ste vybrali všetok papier.



Zaseknutý papier v jednotke obojstrannej tlačie

1 Vyberte zásobník.

Výstraha – Riziko poranenia: Aby sa zabránilo poškodeniu v dôsledku elektrostatického výboja, pred prístupom do vnútorných priestorov tlačiarne alebo ich dotyk sa dotknite akéhokoľvek odhaleného kovového rámu tlačiarne.



2 Vyberte zaseknutý papier.

Poznámka: Uistite sa, že ste vybrali všetky útržky papiera.



3 Vložte zásobník.

Zaseknutie papiera v zásobníkoch

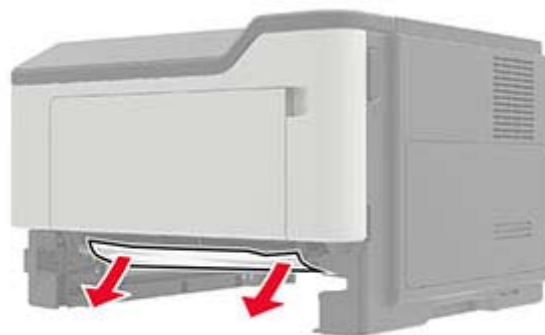
1 Vyberte zásobník.

Výstraha – Riziko poranenia: Aby sa zabránilo poškodeniu v dôsledku elektrostatického výboja, pred prístupom do vnútorných priestorov tlačiarne alebo ich dotykom sa dotknite akéhokoľvek odhaleného kovového rámu tlačiarne.



2 Vyberte zaseknutý papier.

Poznámka: Uistite sa, že ste vybrali všetky útržky papiera.



3 Vložte zásobník.

Zaseknutie papiera vo viacúčelovom podávači

1 Vyberte papier z viacúčelového podávača.

2 Vyberte zaseknutý papier.

Poznámka: Uistite sa, že ste vybrali všetok papier.



3 Pred vložením papiera ohnite, rozdeľte a zarovnajete jeho okraje.



4 Znova vložte papier a potom nastavte vodiacu lištu.

