

Problémamegoldás

Kattintson annak a funkciónak az ikonjára, amelyről többet szeretne tudni.



Közös



Másoló



Nyomtató



Fax



Képküldés



Dokumentumtárolás



Hasznos tippek

AZ ÚTMUTATÓRÓL

Ez az útmutató arról ad tájékoztatást, hogy hogyan kell használni a gépet, és mit kell tenni probléma esetén. Ha probléma merül fel, a támogató központ hívása előtt nézze át ezt az útmutatót.

Megjegyzések

- Ez az útmutató feltételezi, hogy a terméket telepítő és használó személyek ismerik a számítógépük és a webböngészőjük használatát.
- Az Ön által használt operációs rendszerre vagy webböngészőre vonatkozó információkért olvassa el az operációs rendszer vagy a webböngésző használati utasítását, vagy használja az online Súgó funkciót.
- A képernyők és eljárások magyarázatai elsősorban Windows® 10 rendszeren működő Internet Explorer® böngészőhöz készültek. A képernyők az operációs rendszer vagy a használt alkalmazás verziójától függően eltérőek lehetnek.
- Ahol „MX-xxxx” látható a kézikönyvben, az „xxxx”-et helyettesítse be az Ön által használt típus nevével.
- A kézikönyv elkészítése különös gondossággal történt. Amennyiben észrevétele vagy aggálya van a kézikönyvvel kapcsolatban, forduljon a viszonteladóhoz vagy a legközelebbi hivatalos szervizképviselőhöz.
- A termék szigorú minőség-ellenőrzési és átvizsgálási eljáráson esett át. Abban a valószínűtlen esetben, ha hibát vagy más problémát fedezne fel, forduljon a viszonteladóhoz vagy a legközelebbi hivatalos szervizképviselőhöz.
- A törvényben foglalt eseteken kívül a SHARP nem felelős a termék vagy opcionális kiegészítőinek használata során fellépő hibákért, a termék és az opcionális kiegészítők helytelen használatából adódó vagy egyéb meghibásodásokért, valamint a termék használata során bekövetkezett semmilyen kárért.

Figyelem!

- A kézikönyv tartalmának előzetes írásbeli engedély nélküli sokszorosítása, átdolgozása vagy lefordítása tilos, kivéve amennyiben a szerzői jogi törvények ezt engedélyezik.
- A kézikönyvben olvasható információk előzetes tájékoztatás nélkül módosulhatnak.

A kézikönyvben látható ábrák, kezelőpanel és érintőpanel

A kiegészítő berendezések általában opcionálisak, azonban néhány típus esetében bizonyos kiegészítő berendezések az alapfelszereltség részei.

A kézikönyvben szereplő magyarázatok azt feltételezik, hogy papírfiókot telepített az MX-M7570 készülékre.


Egyes funkciók és műveletsorok esetében a leírások azt feltételezik, hogy a fentiekben kívül egyéb berendezéseket is felszereltek.

A kézikönyvben látható képernyők, üzenetek és gombnevek a termék fejlesztése és módosítása következtében eltérhetnek a tényleges készüléken lévőktől.

TARTALOM

AZ ÚTMUTATÓRÓL.....	2
Általános problémák.....	4
Másolási problémák.....	27
Nyomtatási problémák.....	31
Faxolási problémák.....	39
Képküldési problémák.....	49
Dokumentumtárolási problémák.....	57
Hasznos tippek.....	61

Ha a probléma az útmutatóban található utasítások végrehajtása után is fennáll...

Ha nem tudja elhárítani a problémát a kézikönyv megoldásainak segítségével, nyomja meg az [ÜZEM] gombot, majd állítsa a hálózati főkapcsolót „” helyzetbe. Várjon legalább 10 másodpercet, majd állítsa a hálózati főkapcsolót „|” helyzetbe. Miután a hálózati főkapcsoló színe zöldre váltott, nyomja meg az [ÜZEM] gombot.



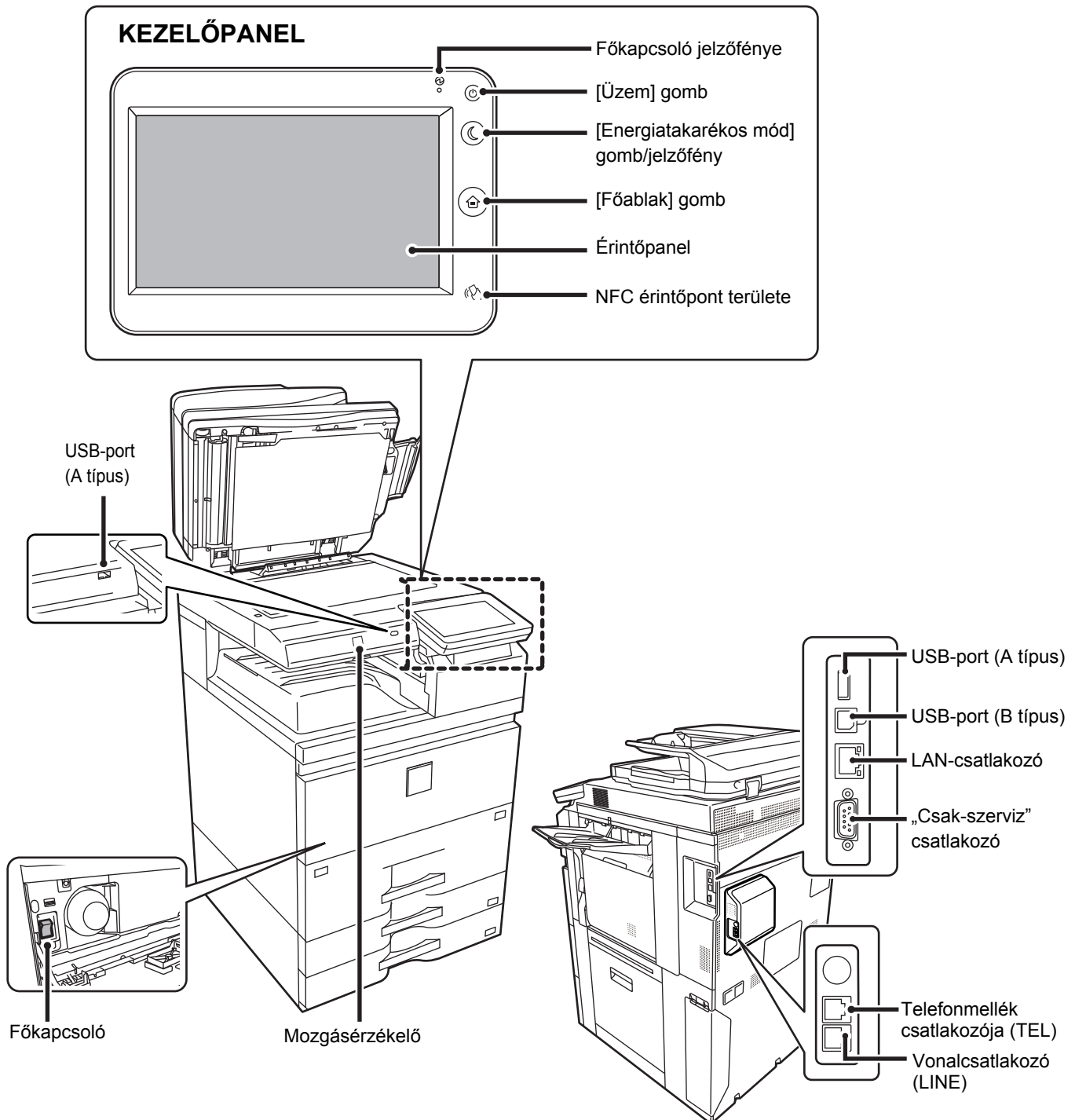
Ha a feladatállapot-kijelző háttérszíne az érintőpanel jobb felső sarkában nem szürke, ne kapcsolja ki a hálózati főkapcsolót, és ne húzza ki a tápkábelt a konnektorból. Ez károsíthatja a merevlemezt, illetve a rajta tárolt vagy fogadott adatok elvesztését eredményezheti.



Amiről nem szabad megfeledkezni

Az általános problémák ellenőrzőlistáját lásd: „[ELLENŐRZÉSI LISTA \(9. oldal\)](#)”.

A főkapcsoló és a csatlakozók helyzete

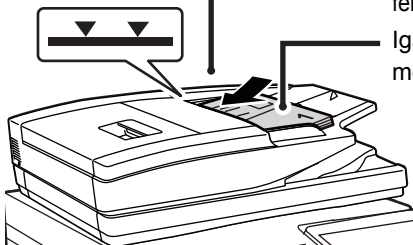




Helyezze be az eredetit

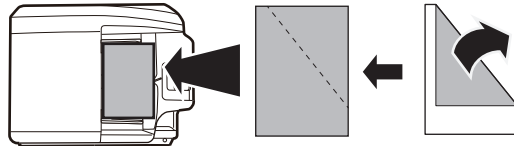
Automatikus dokumentumadagoló

Ne lépje túl a jelzővonalat

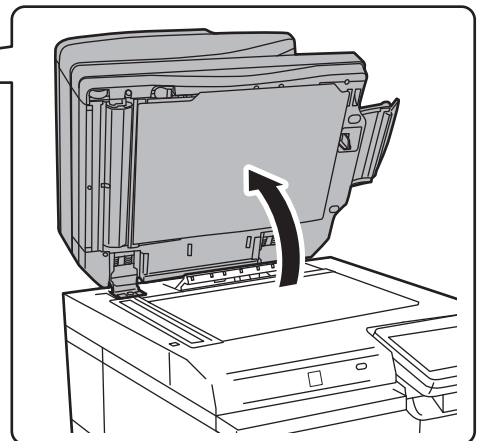
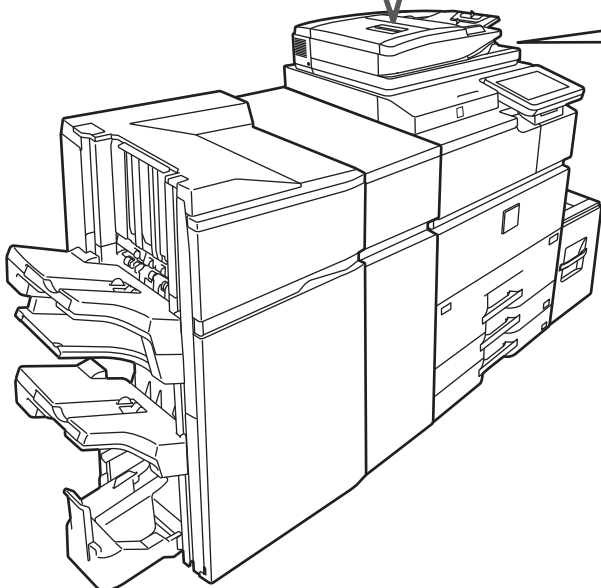


Igazítsa be a széleket, majd helyezze be nyomtatott oldalal felfelé. Teljesen illessze be. Igazítsa az eredeti mérethez.

Ha az eredetit összehajtogatták, akkor előbb simítsa ki a hajtást. (Ezzel megelőzi a hibás adagolást és az eredeti méret helytelen felismerését)



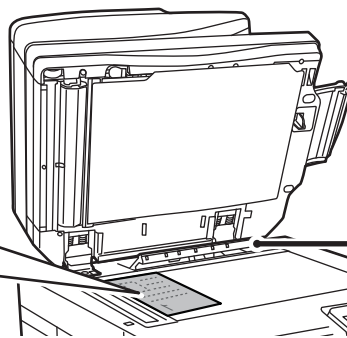
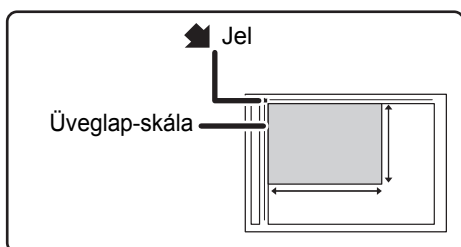
Ha az eredeti össze van tűzve, távolítsa el a kapcsokat és forgassa jól át az oldalakat a behelyezés előtt. (Ezzel megelőzheti az eredeti elakadását és elszakadását, és az eredeti darabkáinak az adagolóban maradását.)



Dokumentumüveg

Helyezze az eredetit a bal hátsó sarokba.

Ha az eredetit összehajtogatták, akkor előbb simítsa ki a hajtást. (Ezzel megelőzi a hibás adagolást és az eredeti méretének helytelen felismerését)

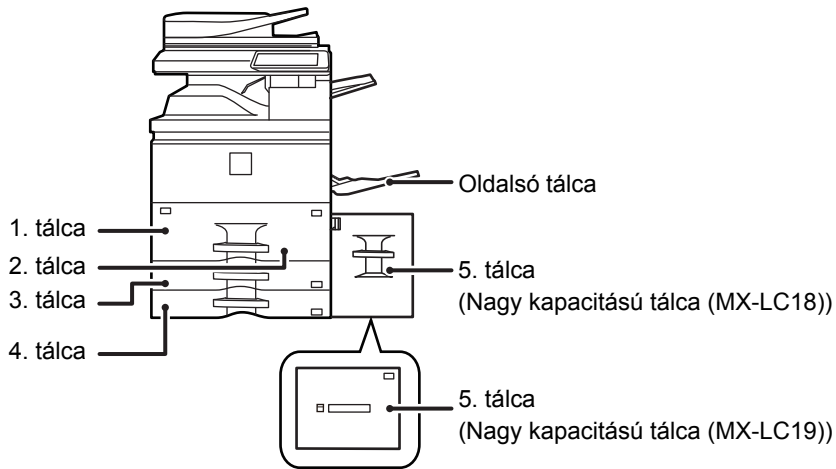


Az eredeti méretet észlelő üveglap

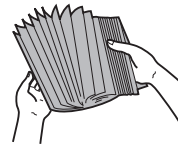


Papír betöltése

Telepített nagykapacitású tálca esetén



Forgassa át a papírköteget



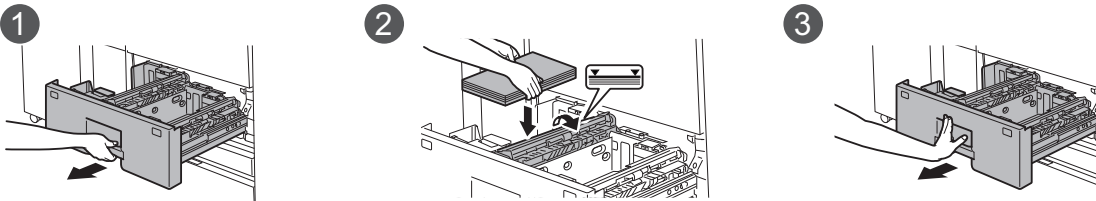
Betöltés előtt forgassa át alaposan a papírköteget. Ellenkező esetben több oldal adagolódhat egyszerre, és ez papírelakadást okoz.

Jelzővonal

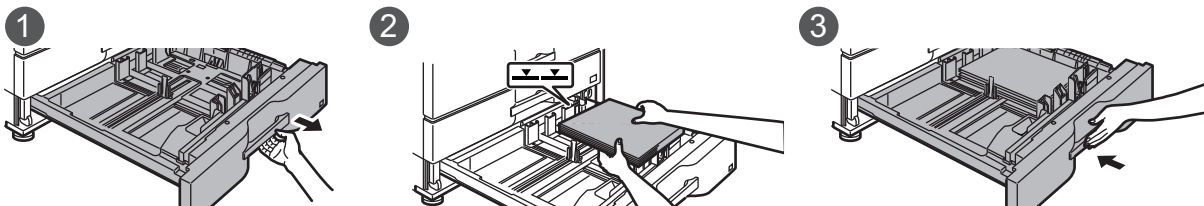


A papír nem haladhatja meg maximális lapszámot, és nem lehet magasabb a jelzővonalnál.

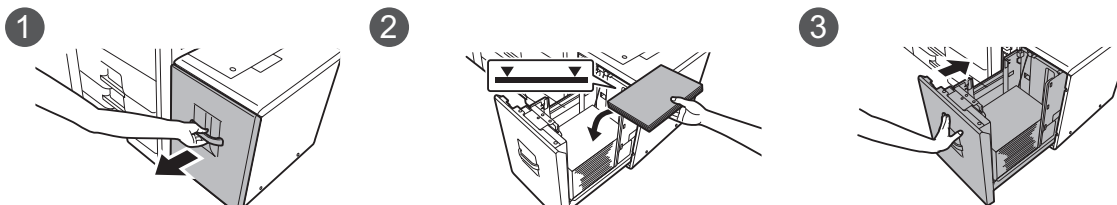
1/2. tálca



3/4. tálca

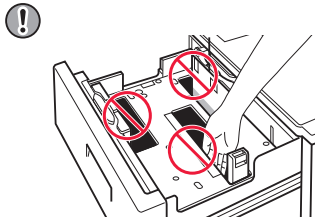
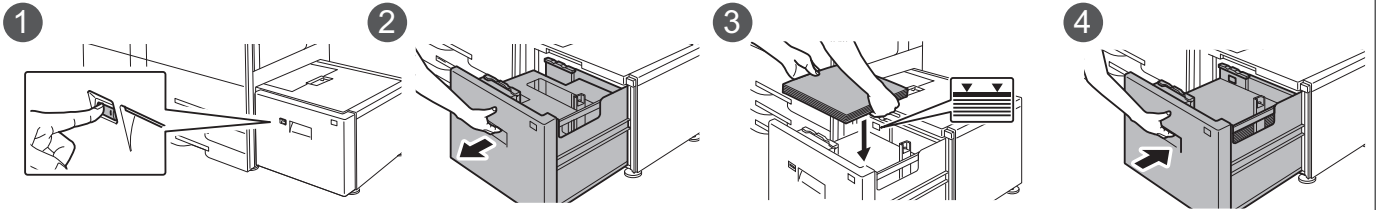


Nagy kapacitású tálca (MX-LC18)

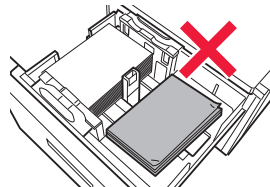




Nagy kapacitású tálca (MX-LC19)

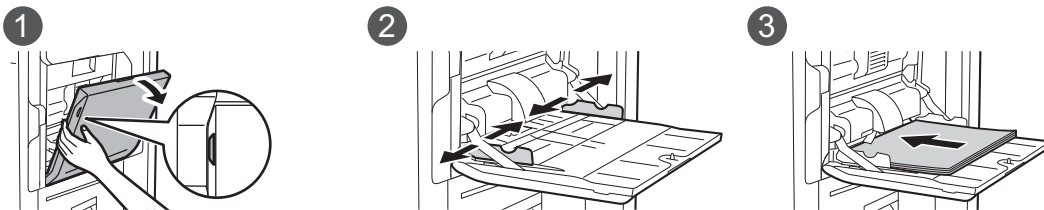


Ne tegye a kezét a papírfiók belsejébe a papír behelyezésekor.



Ne tegyen tartalékpapírt vagy más tárgyakat a papírfiókba.

Oldaltálca (a gépen)

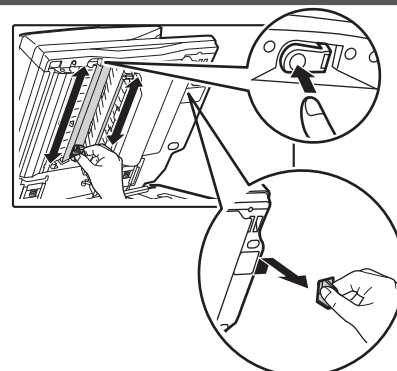
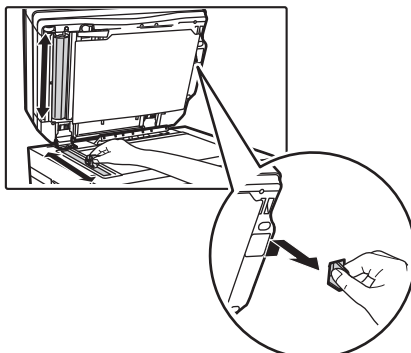
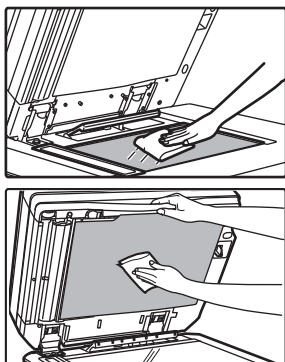


A papírt nyomtatási felülettel lefelé töltsse a tálcába.



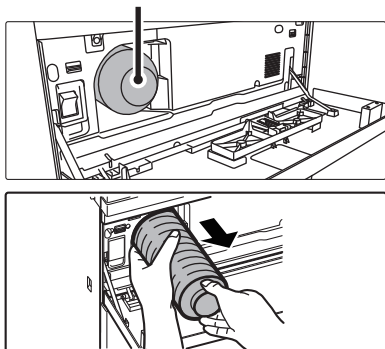
Karbantartás

Az automatikus dokumentumadagoló és a dokumentumüveg tisztítása



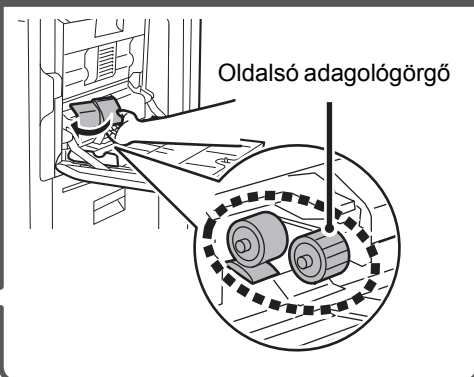
A festékkazetta eltávolítása

Festékkazetta



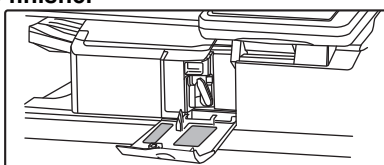
Az oldalsó papíradagoló görgő tisztítása

Oldalsó adagológörgő

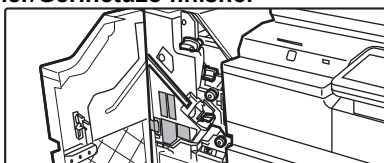


A tűzkapocs-cseréje és a tűzkapocs-elakadás magyarázó címkéjének a helye

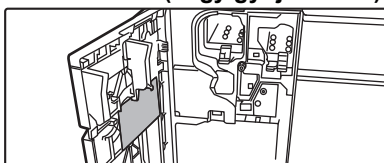
• Belső finisher



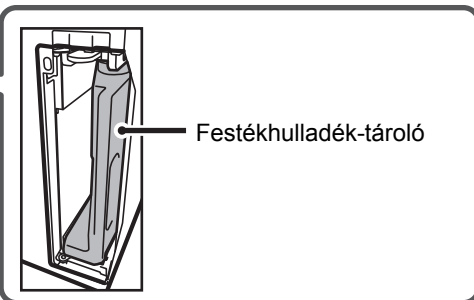
• Finisher/Gerinctűző finisher



• Finisher (nagy méretű rendező)/ Gerinctűző finisher (nagy gyűjtőtálca)

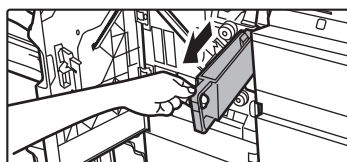


Festék hulladék-tároló

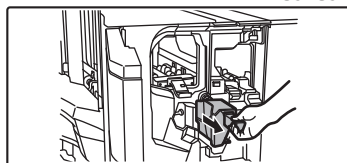


A lyukasztási hulladék ürítése

• Finisher/Gerinctűző finisher



• Finisher (nagy méretű rendező)/ Gerinctűző finisher (nagy gyűjtőtálca)





ELLENŐRZÉSI LISTA

? Probléma	✓ Ellenőrzés	Oldal
NEM TUDOK HASZNÁLNI EGY BIZONYOS FUNKCIÓT VAGY KIEGÉSZÍTŐ BERENDEZÉST	A rendszergazda letiltott bizonyos funkciókat?	12
NEM TUDOM, HOGYAN KELL ELLENŐRIZNI AZ ÖSSZES FELHASZNÁLT OLDAL SZÁMÁT	Tartsa lenyomva a [Főablak] gombot. Ellenőrizheti a beállítási mód állapotában.	12 12
A KEZELŐPANEL NEM HASZNÁLHATÓ	Világít a hálózati főkapcsoló kijelzője? Most kapcsolta be a gépet? Villog az [Energiatakarékos mód] gomb? Nyitva van egy ajtó, vagy egy berendezés el van távolítva a gépből? Háromszor egymás után nem sikerült bejelentkezni? Megjelenik egy üzenet, hogy az Automatikus belépés sikertelen volt? Megjelenik a „Hívja a szervizt. Kód:xx-xx*.” üzenet az érintőpanelen?	12 12 12 12 13 13 13
A MOZGÁSÉRZÉKELŐ NEM REAGÁL MEGFELELŐEN	A mozgásérzékelő le van tiltva? Probléma merült fel a telepítés helyével vagy a telepítési környezettel kapcsolatban? Megfelelően lett beállítva az érzékelési hatótávolság?	13 13 14
A NYOMTATÁS NEM LEHETSÉGES, VAGY A NYOMTATÁS EGY FELADAT SORÁN MEGÁLL	Valamelyik tálcából kifogyott a papír? A gépből kifogyott a festék? Adagolási hiba történt? Tele van a kimeneti tálca? Tele van a használtfesték tartály? Vannak tiltások a minden módban használható tálcákra (másolás, nyomtatás, képküldés és dokumentumtárolás)?	14 14 14 14 14 14
A GÉP AUTOMATIKUSAN NEM, VAGY ROSSZUL VÁLASZTJA KI AZ EREDETI MÉRETET	Az eredeti behajlott vagy gyűrött? Az A5 (5-1/2" x 8-1/2") méretnél kisebb eredetit helyezett be? Az A5 (5-1/2" x 8-1/2") méretű eredeti nem fekvő tájolású (A5R méret)?	15 15 15
AZ OLDALTÁLCA KIJELZETT PAPIRMÉRETE HELYTELEN	Az oldalsó tálca lapvezetői a papír szélességéhez igazodnak?	15
AZ EREDETI ADAGOLÁSI HIBÁJA (AUTOMATIKUS DOKUMENTUMADAGOLÓ)	Túl sok papír van a dokumentumadagoló tálcában? Hosszú az eredeti? Vékony papír az eredeti?	15 15 15
PAPÍRADAGOLÁSI HIBA	Elszakadt papírdarab maradt a gépben? Túl sok papír van a tálcában? Több oldal adagolódik egyszerre? A specifikációban nem szereplő papírt használ? A papír méretéhez lettek igazítva az oldaltálca papírvezetői? Ki van húzva az oldaltálca toldata? Piszkos az oldalsó adagológörgő? A5 (5-1/2" x 8-1/2") méretű papír van betöltve? Meg van adva a papírméret? Újabb papírköteget tett az oldaltálcában lévő papírhoz? Lyukasztott papírt használ? Olyan címkeívet használ, amely nem használható a gépben? Vegye ki a papírt, és fordítsa fel a nyitóoldalt. Eltérő típusú papír használata segíthet a problémán.	16 16 16 16 16 16 16 16 16 16 16 16 16 16 16



? Probléma	✓ Ellenőrzés	Oldal
A NYOMTATÓ NEM ADAGOLJA A PAPIRT A PAPIRTÁLCÁRÓL	Jól töltötte be a tálcába a papírt?	17
	A tálcá le van tiltva bizonyos üzemmódokban (másolás, nyomtatás, fax, képküldés, dokumentumtárolás)?	17
NEM TUDOM, HOGYAN KELL MEGVÁLTOZTATNI A PAPIRMÉRETET	A tálcabeállításoknál adja meg az egyes tálcákban használt papírméreteket.	17
A NYOMAT ÉSZREVEHETŐEN HULLÁMOS ÉS EGYENETLEN	Vegye ki a papírt, és fordítsa fel a nyitóoldalt. Eltérő típusú papír használata segíthet a problémán.	17
A KÉP FERDÉN LÁTHATÓ A PAPIRON	Túl sok papír van az oldaltálcába töltve?	18
	A papír méretéhez lettek igazítva az oldaltálcá papírvezetői?	18
	A papír szélességéhez igazította az eredeti lapvezetőket?	18
VONALAK LÁTHATÓK A BEOLVASOTT KÉPEN	Piszkos a dokumentumüveg vagy az automatikus dokumentumadagoló lapolvasó területe?	18
	Piszkos az oldalsó adagológörgő?	18
SZENNYEZŐDÉS LÁTHATÓ A NYOMTATOTT KIMENETEN	A specifikációban nem szereplő papírt használ?	18
	Perforált papírra nyomtat?	18
	Megjelenik egy üzenet, amely karbantartást kér?	18
	Vegye ki a papírt, és fordítsa fel a nyitóoldalt. Eltérő típusú papír használata segíthet a problémán.	18
HA VÉKONY PAPIRRA NYOMTATOK, A NYOMAT A 2. OLDALTÓL KEZDVE PISZKOS	Megfelelő papírtípust állított be?	19
NEM TUDOM, HOGYAN KELL MEGVÁLTOZTATNI A KIMENETI TÁLCÁT	Lecserélte a kiadótálcát?	19
A KÉP EGY RÉSZÉ LEMARADT	Megfelelő papírméretet állított be?	19
	Helyesen lett betéve az eredeti?	19
A ROSSZ OLDALÁRA NYOMTAT A PAPIRNAK	A papír nyomtatási felülete megfelelő irányban lett behelyezve?	20
A FEDŐLAPOT VAGY KÖZLAPOT NEM A MEGADOTT PAPIRRA NYOMTATJA A GÉP	Megfelelő papírtípust állított be?	20
A CSATLAKOZTATOTT USB-ESZKÖZ NEM HASZNÁLHATÓ	Kompatibilis az USB-eszköz a géppel?	20
	Megfelelően ismerte fel a program a csatlakoztatott USB-eszközt?	20
	Az USB-memória eszköz FAT32-fájlrendszerre van formázva?	20
	32 GB méretűnél nagyobb kapacitású USB-memória eszközt használ?	20
A FINISHER/GERINCTŰZŐ FINISHER NEM MŰKÖDIK	Megjelenik egy üzenet, hogy vegye ki a papírt a tűző-összerendezőből?	21
	A rendszergazda letiltott bizonyos funkciókat?	21
NEM MŰKÖDIK A TŰZÉS (A GERINCTŰZÉS SEM)	Megjelenik egy üzenet, amely utasítja, hogy ellenőrizze a tűző egységet?	21
	Megjelenik egy üzenet, amely utasítja, hogy tegyen be tűzőkapcsokat?	21
	Van a papírok között eltérő szélességű?	21
	Több lap van benne, mint amennyi egyszerre összetűzhető?	21
	Tartalmaz a nyomtatási feladat olyan papírméretet, amely nem tűzhető?	21
	Olyan papírtípus lett beállítva a tálcához a nyomtató-illesztőprogramban, amely nem tűzhető?	21
	Megjelenik egy üzenet, amely utasítja, hogy ellenőrizze a lyukasztóegységet?	22
NEM MŰKÖDIK A LYUKASZTÁS	Van a papírok között eltérő méretű?	22
	Tartalmaz a nyomtatási feladat olyan papírméretet, amely nem lyukasztható?	22
	A nyomtató illesztőprogramban kiválasztott tálcá olyan papírtípusra van állítva, ami nem lyukasztható?	22
	Megfelelően lett beállítva a tűzési pozíció?	22
NEM MEGFELELŐ A TŰZÉSI VAGY A LYUKASZTÁSI POZÍCIÓ	Megfelelően lettek beállítva a lyukasztási pozíciók?	22
	Az eredetit másolandó felülettel felfelé vagy lefelé, helyesen tette be? (a beszűrő használata esetén)	22



? Probléma	✓ Ellenőrzés	Oldal
NEM MŰKÖDIK A HAJTÁS	A rendszergazda esetleg bekapcsolhatta a [Duplex letiltása] beállítást? Olyan papírt használ, amelynek van külön elő- és hátoldala?	23 23
NEM MEGFELELŐ A HAJTÁSI POZÍCIÓ	Az eredetit másolandó felülettel felfelé vagy lefelé kell helyesen betenni?	23
AZ ELŐNÉZETI KÉPEK VAGY A BÉLYEGKÉPEK NEM JELENNEK MEG	Sok feladat vár végrehajtásra?	23
AZ ÉRINTŐPANEL KIJELEZŐJE NEHEZEN LÁTHATÓ	A fényerő megfelelően van beállítva?	23
A GÉP KIJELENTKEZÉS NÉLKÜL KILÉPTETETT	Bekapcsolta az Automatikus törlést?	24
NEM TUDOM, HOL KELL BEÁLLÍTANI AZ IP-CÍMET	Az IP-cím beállítása a Beállítás mód Hálózati beállítások részében van megadva.	24
NEM TUDOM, HOGYAN KELL MEGVÁLTOZTATNI A KEZDŐKÉPERNYŐ HÁTTÉRSZÍNÉT	A háttérszín megváltoztatása a „Kijelzőminta beállítás” lapon lehetséges.	24
NEM TUDOM, HOGYAN KELL PARANCSIKONT ELHELYEZNI VAGY TÖRÖLNI A KEZDŐKÉPERNYŐN	Egy parancsikont a „Kezdő képernyő szerkesztése” lapon változtathat meg.	25
NEM TUDOM, HOGYAN KELL VISSZAÁLLÍTANI EREDETI ÁLLAPOTÁBA A NAGY SZÖVEGMÉRET BEÁLLÍTÁST	Engedélyezve van a nagy szövegméret a kezdőképernyőn?	25
NEM TUDOM, HOGYAN KELL BEÁLLÍTANI, HOGY A GÉP MIKOR KAPCSOLJON ENERGIATAKARÉKOS MÓDBA	A beállítás mód Energiatakarékos beállításainál adja meg az időpontot, amikor a gépnek energiatakarékos módba kell lépnie.	25
ELFELEJTETTEM A RENDSZERGAZDA JELSZÓT	Módosítva lett a gyári alapértelmezett beállítás szerinti rendszergazda jelszó?	26
NEM TUDOM, KIHEZ FORDULJAK KARBANTARTÁSSAL ÉS SZERVIZELÉSSSEL KAPCSOLATBAN	Olvassa egy az ügyféltámogatási információt.	26



NEM TUDOK HASZNÁLNI EGY BIZONYOS FUNKCIÓT VAGY KIEGÉSZÍTŐ BERENDEZÉST



Ellenőrzés

A rendszergazda letiltott bizonyos funkciókat?



Megoldás

- Forduljon a rendszergazdához. Lehet, hogy beállítás módban néhány funkció le van tiltva. Ha a felhasználói hitelesítés engedélyezett, a felhasználói beállításokban korlátozhatták az Ön által használható funkciókat.



NEM TUDOM, HOGYAN KELL ELLENŐRIZNI AZ ÖSSZES FELHASZNÁLT OLDAL SZÁMÁT



Ellenőrzés

Tartsa lenyomva a [Főablak] gombot.



Megoldás

Ellenőrizheti a beállítási mód állapotában.

- A [Főablak] gombot nyomva tartva megjelenik egy üzenet, amely megadja az összes oldalfelhasználást és a festékszintet.
- [Összes Másolat Szám] jelenik meg a beállítási mód [Állapot] mezőjében. Ellenőrizheti az erről az egységről felhasznált összes oldalt.



A KEZELŐPANEL NEM HASZNÁLHATÓ



Ellenőrzés

Világít a hálózati főkapcsoló kijelzője?



Megoldás

Most kapcsolta be a gépet?

Villog az [Energiatakarékos mód] gomb?

Nyitva van egy ajtó, vagy egy berendezés el van távolítva a gépből?

- Ha a hálózati főkapcsoló kijelzője nem világít, kapcsolja be a főkapcsolót. Ellenőrizze, hogy a hálózati kábel megfelelően lett-e a konnektorba bedugva, és kapcsolja a hálózati főkapcsolót „ I ” állásba,
- Várjon, amíg megjelenik egy üzenet, amely jelzi, hogy a gép üzemkész. Az [ÜZEM] gomb bekapcsolása után a gépnek némi időre van szüksége a felfűtési művelet végrehajtásához. A felfűtési művelet alatt funkciókat ki lehet választani, azonban feladat nem futtatható.
- Bekapcsolt az Automatikus kikapcsolás üzemmód. A gép visszaállításához normál üzemmódba nyomja meg az [Energiatakarékos mód] gombot. Bővebb információért lásd: „Felhasználói kézikönyv”.
- Olvassa el az üzenetet, és tegye meg a szükséges intézkedést. Figyelmeztető üzenet jelenik meg, ha egy ajtó nyitva van, vagy egy kiegészítő berendezés el van távolítva a géptől.



Ellenőrzés

Háromszor egymás után nem sikerült bejelentkezni?

Megjelenik egy üzenet, hogy az Automatikus belépés sikertelen volt?

Megjelenik a „Hívja a szervizt.

Kód:xx-xx*." üzenet az érintőpanelen?



*A betűk és számok megjelenési formátuma xx-xx.



Megoldás

■ A zárolás feloldása után jelentkezzen be a helyes felhasználói információkkal. Ha a [Figyelmeztetés ha a belépés nem sikerül] engedélyezve lett a beállítás módban, és a bejelentkezés 3-szor egymás után sikertelen, figyelmeztetés jelenik meg, és a felhasználó-azonosítási művelet 5 percre leáll. (Ha nem ismeri a felhasználói adatait, forduljon a rendszergazdához.)
⇒ „Beállítások” → [Felhasználói Vezérlés] → [Alapértelmezett Beállítások] → [Figyelmeztetés ha a belépés nem sikerül]

■ Forduljon a rendszergazdához. Hálózati vagy egyéb problémák miatt az automatikus belépés meghiúsult. Ha Ön a rendszergazda, nyomja meg a [Rendszergazda jelszó] gombot, jelentkezzen be rendszergazdaként, és átmenetileg módosítsa az automatikus belépés beállításait a beállítás módban. (Állítsa vissza a módosított beállításokat eredeti állapotukba, miután a problémák megoldódtak.)

■ Kapcsolja be ismét az eszközt.
■ Ellenőrizze, hogy a feladatállapot kijelzőjének háttérszíne az érintőpanel jobb felső sarkában szürke-e, és nyomja meg az [ÜZEM] gombot, majd kapcsolja a hálózati főkapcsolót „” helyzetbe. Várjon legalább 10 másodpercet, majd állítsa a hálózati főkapcsolót „” helyzetbe.
■ Ha az [ÜZEM] gomb és a hálózati főkapcsoló többszöri ki- és bekapcsolása után is megjelenik az üzenet, nagy valószínűséggel olyan meghibásodás történt, amelyhez szerelőt kell hívni. Ez esetben ne használja tovább a gépet, húzza ki a hálózati kábelt a konnektorból, és vegye fel a kapcsolatot a gép viszonteladójával vagy a legközelebbi SHARP szervizképviselővel. (Amikor a gép viszonteladóját vagy a legközelebbi SHARP szervizrészleget értesíti, tájékoztassa őket a kijelzőn látható hibakódról.)



A MOZGÁSÉRZÉKELŐ NEM REAGÁL MEGFELELŐEN



Ellenőrzés

A mozgásérzékelő le van tiltva?

Probléma merült fel a telepítés helyével vagy a telepítési környezettel kapcsolatban?



Megoldás

■ A „Beállítások (rendszergazda)” - [Rendszerbeállítások]→[Energiatakarékos]→[Eco beállítás]→ [Alvó mód energia szint] vagy „Beállítások (rendszergazda)” - [Kezdő telepítési beállítások]→[Alvó mód energia szint] pontban válassza ki a [Mozgásérzékelő mód] lehetőséget.

■ Ellenőrizze a telepítés helyét és a telepítési környezetet. Előfordulhat, hogy a mozgásérzékelő az alábbi viszonyok között nem működik megfelelően.

- Tárgy van a mozgásérzékelő előtt.
- A mozgásérzékelő fedele összekarcolódott vagy szennyezett.
- A mozgásérzékelő közvetlen napfénynek vagy légáramnak van kitéve.
- A mozgásérzékelő megsérült.
- Hőforrás, például hőszugárzó van a közelben.
- Tárgy mozog az észlelési tartományban.



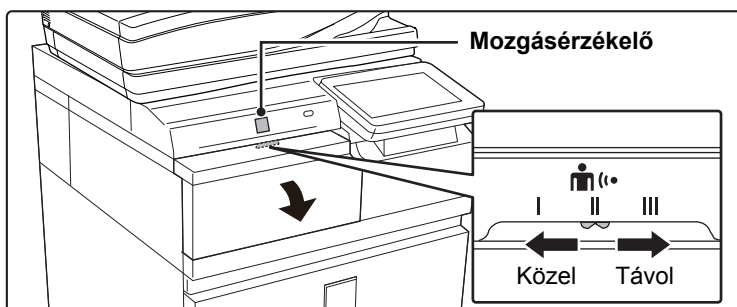
Ellenőrzés

Megfelelően lett beállítva az érzékelési hatótávolság?



Megoldás

■ Állítsa be az érzékelési hatótávolságot.



A NYOMTATÁS NEM LEHETSÉGES, VAGY A NYOMTATÁS EGY FELADAT SORÁN MEGÁLL



Ellenőrzés

Valamelyik tálcából kifogyott a papír?

A gépből kifogyott a festék?

Adagolási hiba történt?

Tele van a kimeneti tálca?

Tele van a használtfesték tartály?

Vannak tiltások a minden módban használható tálcákra (másolás, nyomtatás, képküldés és dokumentumtárolás)?



Megoldás

■ Tegyen be papírt az érintőpanelen megjelenő utasítások szerint.

■ Cserélje ki a festékkazettát.

▶ [Karbantartás \(8. oldal\)](#)

■ Vegye ki az elakadt papírt az érintőpanelen megjelenő üzenet utasításai szerint.

■ Vegye ki a kész nyomatokat a tálcából, és folytassa a nyomtatást. Ha a kimeneti tálca megtelt, az érzékelő bekapcsol, és leállítja a nyomtatást.

■ Cserélje ki a használtfesték tartály az érintőpanelen megjelenő üzenet utasításai szerint.

■ Ellenőrizze a beállításokat a [Papírtálca beállítások] részben, és hogy van-e pipa az egyes módok jelölőnégyzetében ([Engedélyezett feladat adagolása]). A pipa nélküli funkciók nem használhatók nyomtatáshoz az adott tálca használatával.
⇒ „Beállítások” → [Rendszerbeállítások] → [Közös beállítások] → [Papír beállítások] → [Papírtálca beállítások] → [Tálca regisztráció] → [Engedélyezett feladat adagolása]



A GÉP AUTOMATIKUSAN NEM, VAGY ROSSZUL VÁLASZTJA KI AZ EREDETI MÉRETET



Ellenőrzés

Az eredeti behajlott vagy gyűrött?

Az A5 (5-1/2" x 8-1/2") méretnél kisebb eredetit helyezett be?

Az A5 (5-1/2" x 8-1/2") méretű eredeti nem fekvő tájolású (A5R méret)?



Megoldás

■ Simítsa ki az eredetit.

A gép nem tudja helyesen felismerni az eredeti méretet, ha az eredeti gyűrött vagy behajlott.

■ Válassza ki manuálisan az eredeti méretét.

Az A5 (5-1/2" x 8-1/2") méretnél kisebb eredetiket nem lehet felismerni. Amikor kis eredetit olvas be a dokumentumúvegen, ajánlatos egy olyan méretű (A4 (8-1/2" x 11"), B5 (8-1/2" x 11"R) stb.) üres papírt az eredetire helyezni, mint amilyenre nyomtatni szeretne.

■ Ha az A5 (5-1/2" x 8-1/2") méretű eredeti fekvő tájolású (A5R méret), akkor a gép nem ismeri fel.



AZ OLDALTÁLCA KIJELEZETT PAPÍRMÉRETE HELYTELEN



Ellenőrzés

Az oldalsó tálcá lapvezetői a papír szélességéhez igazodnak?



Megoldás

■ Igazítsa az oldalsó tálcá lapvezetőit a papír szélességéhez.

Ha az oldaltálcába tesz papírt, húzza ki a tálcátoldatot, hogy elősegítse a megfelelő méretfelismerést.



AZ EREDETI ADAGOLÁSI HIBÁJA (AUTOMATIKUS DOKUMENTUMADAGOLÓ)



Ellenőrzés

Túl sok papír van a dokumentumadagoló tálcában?

Hosszú az eredeti?

Vékony papír az eredeti?



Megoldás

■ Ügyeljen rá, hogy a tálcában a papírköteg ne érjen túl a jelzővonalon.
▶ [Helyezze be az eredetit \(5. oldal\)](#)

■ Ha az automata dokumentumadagolót hosszú eredeti beolvasására használja, állítsa a lapolvasási méretet [Hosszú Mér.] értékre.
(Ügyeljen arra, hogy a hosszú eredetiek nem másolhatók a másolási funkcióval.)

■ Az eredeti beolvasásához használja a dokumentumúveget.
Ha az automata dokumentumadagolót kell használnia, az eredeti beolvasásához használja a [Lassú beolv.] beállítást az [Egyéb] részben.



PAPÍRADAGOLÁSI HIBA



Ellenőrzés



Megoldás

Elszakadt papírdarab maradt a gépben?

■ Az összes papír eltávolításához kövesse az érintőpanelen látható utasításokat.

Túl sok papír van a tálcában?

■ Töltse újra be a papírt Legfeljebb a maximális számú lapot töltse be, és ne lépje túl a jelzővonalat.

▶ [Helyezze be az eredetit \(5. oldal\)](#)

Több oldal adagolódik egyszerre?

■ Betöltés előtt forgassa át alaposan a papírköteget.

A specifikációban nem szereplő papírt használ?

■ Használjon a SHARP által ajánlott papírt. Más típusokhoz ajánlott papír vagy nem javasolt speciális papírok használata adagolási hibát, gyűrődést vagy szennyeződést eredményezhet.
⇒ - „KELLÉKEK” az Beüzemelési útmutató
A tiltott vagy nem javasolt papírokkal kapcsolatban lásd. Felhasználói kézikönyv

A papír méretéhez lettek igazítva az oldaltálca papírvezetői?

■ Igazítsa az oldaltálca lapvezetőit a papír szélességéhez.

▶ [Helyezze be az eredetit \(5. oldal\)](#)

Ki van húzva az oldaltálca toldata?

■ Nagyméretű papír betöltésekor húzza ki a tálcátoldatot.

▶ [Helyezze be az eredetit \(5. oldal\)](#)

Piszkos az oldalsó adagológörgő?

■ Tisztítsa meg az oldalsó adagológörgő felületét.

▶ [Karbantartás \(8. oldal\)](#)

A5 (5-1/2" x 8-1/2") méretű papír van betöltve?

■ Ha A5 (5-1/2" x 8-1/2") méretű papírt tölt be, fekvő (A5R (5-1/2" x 8-1/2"R)) tájolásban helyezze be. (Az 1. tálca és az oldalsó papírtálca kivételével)

Meg van adva a papírméret?

■ Ha nem szabvány méretet használ, fontos, hogy beállítsa a papírméretet. Ha a tálcába töltött papír mérete megváltozott, ellenőrizze a papírméret beállítását.
⇒ „Beállítások” → [Rendszerbeállítások] → [Közös beállítások] → [Papír beállítások] → [Papírtálca beállítások] → [Tálca regisztráció]

Újabb papírköteget tett az oldaltálcában lévő papírhoz?

■ Ha papírt ad a tálcában lévő mennyiséghez, vegye ki az oldalsó tálcában maradt papírt, adja a betöltendő köteghez, és egy köteggént tegye vissza. Ha úgy ad hozzá papírt, hogy nem veszi ki a maradék papírt, az adagolási hibát okozhat.

Lyukasztott papírt használ?

■ Amikor használja lyukasztott papírt, állítsa a papír típusát ököllet.
⇒ „Beállítások” → [Rendszerbeállítások] → [Közös beállítások] → [Papír beállítások] → [Papírtálca beállítások] → [Tálca regisztráció]

Olyan címkeívet használ, amely nem használható a gépben?

■ Címkék nélküli hordozórétteg tapadnak a hőátadó felülettel, és ez papírelakadást okozhat.

Vegye ki a papírt, és fordítsa fel a nyitóoldalt. Eltérő típusú papír használata segíthet a problémán.

■ Ez segíthet a papír elhajlása ellen.
▶ [Helyezze be az eredetit \(5. oldal\)](#)



A NYOMTATÓ NEM ADAGOLJA A PAPÍRT A PAPÍRTÁLCÁRÓL



Ellenőrzés

Jól töltötte be a tálcába a papírt?

A tálca le van tiltva bizonyos üzemmódokban (másolás, nyomtatás, fax, képküldés, dokumentumtárolás)?



Megoldás

■ Igazítsa a lapvezetőket a papír méretéhez. Töltse újra be a papírt Legfeljebb a maximális számú lapot töltse be, és ne lépje túl a jelzővonalat.

▶ [Helyezze be az eredetit \(5. oldal\)](#)

■ Ellenőrizze a beállításokat a [Papírtálca beállítások] részben, és hogy van-e pipa az egyes módok jelölőnégyzetében ([Engedélyezett feladat adagolása]). A pipa nélküli funkciók nem használhatók nyomtatáshoz az adott tálca használatával. ⇒ „Beállítások” → [Rendszerbeállítások] → [Közös beállítások] → [Papír beállítások] → [Papírtálca beállítások] → [Tálca regisztráció] → [Engedélyezett feladat adagolása]



NEM TUDOM, HOGYAN KELL MEGVÁLTOZTATNI A PAPÍRMÉRETET



Ellenőrzés

A tálcabeállításoknál adja meg az egyes tálcákban használt papírméreteket.



Megoldás

■ A „Tálca beáll.” gomb a kezdőképernyőn található. A tálcabeállító képernyő megjelenítéséhez érintse meg ezt a gombot. Érintse meg azt a tálcát, amelynek papírméretét szeretné módosítani, válassza ki a papírtípust, majd érintse meg a [Méret] gombot. Válassza ki a papírméretet, majd érintse meg az [OK] gombot. Ha az oldalsó tálcába különleges méretű papírt helyezett be, érintse meg a [Közv. Bejegyz.] gombot a [Méret] fül megérintése után, kézzel írja be a papírméretet, majd érintse meg az [OK] gombot.



A NYOMAT ÉSZREVEHETŐEN HULLÁMOS ÉS EGYENETLEN



Ellenőrzés

Vegye ki a papírt, és fordítsa fel a nyitóoldalt. Eltérő típusú papír használata segíthet a problémán.



Megoldás

■ Ez segíthet a papír elhajlása ellen.

▶ [Helyezze be az eredetit \(5. oldal\)](#)



A KÉP FERDÉN LÁTHATÓ A PAPIRON



Ellenőrzés

Túl sok papír van az oldaltálcába töltve?

A papír méretéhez lettek igazítva az oldaltálca papírvezetői?

A papír szélességéhez igazította az eredeti lapvezetőket?



Megoldás

■ Töltse újra be a papírt Legfeljebb a maximális számú lapot töltse be, és ne lépje túl a jelzővonalat.
A maximális lapszám a papírtípus beállításától függően eltérő.

■ Igazítsa az oldalsó tálca lapvezetőit a papír szélességéhez úgy, azok lazán érintkezzenek a betöltött papírral.

■ Igazítsa az eredeti lapvezetőket a papír szélességéhez.



VONALAK LÁTHATÓK A BEOLVASOTT KÉPEN



Ellenőrzés

Piszkos a dokumentumüveg vagy az automatikus dokumentumadagoló lapolvasó területe?

Piszkos az oldalsó adagológörgő?



Megoldás

■ Tisztítsa meg a dokumentumüveg vagy az automatikus dokumentumadagoló lapolvasó területeit.

▶ [Karbantartás \(8. oldal\)](#)

■ Tisztítsa meg az oldalsó adagológörgő felületét.

▶ [Karbantartás \(8. oldal\)](#)



SZENNYEZŐDÉS LÁTHATÓ A NYOMTATOTT KIMENETEN



Ellenőrzés

A specifikációban nem szereplő papírt használ?

Perforált papírra nyomtat?

Megjelenik egy üzenet, amely karbantartást kér?

Vegye ki a papírt, és fordítsa fel a nyitóoldalt. Eltérő típusú papír használata segíthet a problémán.



Megoldás

■ Használjon a SHARP által ajánlott papírt.
Más típusokhoz ajánlott papír vagy nem javasolt speciális papírok használata adagolási hibát, gyűrődést vagy szennyeződést eredményezhet.
⇒ - „KELLÉKEK” az Beüzemelési útmutató

■ Ügyeljen arra, hogy a nyomtatási kép ne lógjon rá a lyukakra.
Ha a nyomtatott kép rálóg a lyukakra, szennyeződés jelenhet meg a papír hátoldalán az egyoldalas nyomtatást követően, vagy mindkét oldalon a kétoldalas nyomtatást követően.

■ Sürgősen hívja fel a gép viszonteladóját vagy a legközelebbi SHARP szervizrészleget.

■ Ez segíthet a papír elhajlása ellen.
▶ [Helyezze be az eredetit \(5. oldal\)](#)



HA VÉKONY PAPIRRA NYOMTATOK, A NYOMAT A 2. OLDALTÓL KEZDVE PISZKOS



Ellenőrzés

Megfelelő papírtípust állított be?



Megoldás

- Adja meg a megfelelő papírméretet a tálca beállításokban. Ellenőrizze, hogy nem az alábbi esetek történtek-e:
 - Nehéz papír használata esetén változtassa meg a papírtípust a tálca beállításainál Nehéz típusra. (A kép dörzsöléskor elkenődik.)
 - A nehéz papírtól eltérő papírtípust használ, de a nehéz papír van kiválasztva a tálca beállításokban. (Ez gyűródést és adagolási hibát okozhat.)
- ⇒ „Beállítások” → [Rendszerbeállítások] → [Közös beállítások] → [Papír beállítások] → [Papírtálca beállítások] → [Tálca regisztráció]



NEM TUDOM, HOGYAN KELL MEGVÁLTOZTATNI A KIMENETI TÁLCÁT



Ellenőrzés

Lecserélte a kiadótálcát?



Megoldás

- Másoláskor normál üzemmódban kiválaszthatja a kimeneti tálcát. Érintse meg a(z) [Kimenet] gombot a normál mód alapképernyőjén. Ezekon a képernyőkön állíthatja be a kimeneti tálcát.
Nyomtatáskor normál üzemmódban a kimeneti tálcát a nyomtató-illesztőprogramban választhatja ki. A nyomtató-illesztőprogramban kattintson a [Befejezés] fülre, majd válassza ki a kimeneti tálcát a [Kimeneti tálca] részben.
A kimeneti tálca rögzítve van és nem változtatható meg bizonyos másolási vagy nyomtatási beállítások kiválasztása esetén. Egyes másolási vagy nyomtatási beállítások törlésre kerülhetnek, ha megváltoztatja a kimeneti tálcát.



A KÉP EGY RÉSZE LEMARADT



Ellenőrzés

Megfelelő papírméretet állított be?



Megoldás

- Ha nem szabvány méretet használ, fontos, hogy beállítsa a papírméretet. Ha a tálcába töltött papír mérete megváltozott, ellenőrizze a papírméret beállítását.
⇒ „Beállítások” → [Rendszerbeállítások] → [Közös beállítások] → [Papír beállítások] → [Papírtálca beállítások] → [Tálca regisztráció]

Helyesen lett betéve az eredeti?

- Ha a dokumentumüveget használja, az eredetit a dokumentumüveg túlsó bal sarkához helyezze.
▶ [Helyezze be az eredetit \(5. oldal\)](#)



A ROSSZ OLDALÁRA NYOMTAT A PAPÍRNAK



Ellenőrzés

A papír nyomtatási felülete megfelelő irányban lett behelyezve?



Megoldás

■ Ellenőrizze, hogy a papír nyomtatási felülete a megfelelő irányba néz.

- 1-4. tálca:

A papírt nyomtatási felülettel felfelé töltse be.*

- Oldalsó tálca, 5 tálca:

A papírt nyomtatási felülettel lefelé töltse be.*

* Ha a papír típusa „Előnyomott” vagy „Fejléces”, a papírt ellentétesen töltse be. (Kivéve, ha a [Duplex letiltása] engedélyezve lett Beállítás módban (rendszergazda).

A Beállítás mód menüről a rendszergazdától kaphat információt.)



A FEDŐLAPOT VAGY KÖZLAPOT NEM A MEGADOTT PAPÍRRA NYOMTATJA A GÉP



Ellenőrzés

Megfelelő papírtípust állított be?



Megoldás

■ Állítsa be a fedlaphoz vagy közlaphoz megadott papírt tartalmazó tálca helyes papírtípusát.

Ha a fedlaphoz vagy közlaphoz beállított papírtípus nem azonos a tálcához beállított papírtípussal, a gép a papírt másik tálcából veszi.

⇒ „Beállítások” → [Rendszerbeállítások] → [Közös beállítások] → [Papír beállítások] → [Papírtálca beállítások] → [Tálca regisztráció]



A CSATLAKOZTATOTT USB-ESZKÖZ NEM HASZNÁLHATÓ



Ellenőrzés

Kompatibilis az USB-eszköz a géppel?

Megfelelően ismerte fel a program a csatlakoztatott USB-eszközt?

Az USB-memória eszköz FAT32-fájlrendszerre van formázva?

32 GB méretűnél nagyobb kapacitású USB-memória eszközt használ?



Megoldás

■ Kérdezze meg a viszonteladót, hogy az eszköz kompatibilis-e a géppel.

Nem használhatók olyan USB-eszközök, amelyek nem kompatibilisek a géppel.

■ Ha a készülékhez egy USB-eszköz csatlakozik, amelynek felismerése megfelelően sikerült, egy ikon (🖨️) jelenik meg az érintőpanel felső részén. Ha a felismerés nem sikerült, csatlakoztassa újra az eszközt.

■ Ellenőrizze az USB-memória eszköz fájlformátumát.

Ha az USB-memória eszköz nem FAT32 fájlrendszerre van formázva, akkor a számítógép segítségével formázza újra FAT32 fájlrendszerre.

■ Legfeljebb 32 GB kapacitású USB-memória eszközt használjon.



A FINISHER/GERINCTŰZŐ FINISHER NEM MŰKÖDIK



Ellenőrzés

Megjelenik egy üzenet, hogy vegye ki a papírt a tűző-összerendezőből?

A rendszergazda letiltott bizonyos funkciókat?



Megoldás

■ Vegyen ki minden maradék papírt a tűző-összerendezőből.

■ Forduljon a rendszergazdához.
Lehet, hogy beállítás módban néhány funkció le van tiltva.



NEM MŰKÖDIK A TŰZÉS (A GERINCTŰZÉS SEM)



Ellenőrzés

Megjelenik egy üzenet, amely utasítja, hogy ellenőrizze a tűző egységet?

Megjelenik egy üzenet, amely utasítja, hogy tegyen be tűzőkapcsokat?

Van a papírok között eltérő szélességű?

Több lap van benne, mint amennyi egyszerre összetűzhető?

Tartalmaz a nyomtatási feladat olyan papírméretet, amely nem tűzhető?

Olyan papírtípus lett beállítva a tálcához a nyomtató-illesztőprogramban, amely nem tűzhető?



Megoldás

■ Távolítsa el a beragadt tűzőkapcsokat.

▶ [Karbantartás \(8. oldal\)](#)

■ Tegye vissza a tűzőkapocs-kazettát.
Ne felejtse el visszatenni a tűződobozt.

▶ [Karbantartás \(8. oldal\)](#)

■ A vegyes méretű tűzéshez azonos szélességű papírokat használjon, és válassza ki az [Egyező szélesség] beállítást.

A tűzés funkció nem működik különböző szélességű papírok adagolásakor.

Másoláskor az [Egyező szélesség] menü [Vegyes eredeti] pontjában válassza ki az [Egyéb] értéket.

■ A maximális tűzési lapszámhoz olvassa el a „MŰSZAKI JELLEMZŐK” c. részt az Beüzemelési útmutató.

■ A tűzhető papírméretekhez olvassa el a „MŰSZAKI JELLEMZŐK” c. részt az Beüzemelési útmutató.

■ Ellenőriznie kell a gépen beállított papírtípusokat, és válasszon egy olyan papírtálcát, amely a tűzéses nyomtatáshoz használható papírhoz* van beállítva. Kattintson a [Tálca állapot] gombra a nyomtatótulajdonságokat bemutató ablak [Papírforrás] lapján, és jelölje be az egyes tálcák papírtípus-beállításait.

*A tűzés nem működik címkéken, jegyzetpapíron, fényes papíron, hőálló fólián és borítékon. A tűzés akkor sem működik, ha a „[Tűzés Letiltása]” van kiválasztva a felhasználótípusnál.



NEM MŰKÖDIK A LYUKASZTÁS



Ellenőrzés

Megjelenik egy üzenet, amely utasítja, hogy ellenőrizze a lyukasztóegységet?

Van a papírok között eltérő méretű?

Tartalmaz a nyomtatási feladat olyan papírméretet, amely nem lyukasztható?

A nyomtató illesztőprogramban kiválasztott tálcá olyan papírtípusra van állítva, ami nem lyukasztható?



Megoldás

■ Ürítse ki a lyukasztási hulladékot.
▶ [Karbantartás \(8. oldal\)](#)

■ A lyukasztás funkció nem működik különböző szélességű papírok adagolásakor. A vegyes méretű lyukasztáshoz azonos szélességű papírokat használjon, és válassza ki az [Egyező szélesség] beállítást. Másolásakor az [Egyező szélesség] menü [Vegyes méretű eredeti] pontjában válassza ki az [Egyéb] értéket.

■ A lyukasztható papírméretekről az Beüzemelési útmutató „MŰSZAKI JELLEMZŐK” című részében olvashat.

■ Ellenőrizze a papírtípus beállításokat a gépben és válassza ki azt a tálcát, amelyben lyukasztható papír van*. Kattintson a [Tálca állapot] gombra a nyomtatótulajdonságokat bemutató ablak [Papírforrás] lapján, és jelölje be az egyes tálcák papírtípus-beállításait.
*A lyukasztás nem működik címkéken, jegyzetpapíron, fényes papíron, vetítőfólián és borítékon. A lyukasztás akkor sem működik, ha a „[Lyukasztás Letiltása]” van kiválasztva a felhasználótípusnál.



NEM MEGFELELŐ A TŰZÉSI VAGY A LYUKASZTÁSI POZÍCIÓ



Ellenőrzés

Megfelelően lett beállítva a tűzési pozíció?

Megfelelően lettek beállítva a lyukasztási pozíciók?

Az eredetit másolandó felülettel felfelé vagy lefelé, helyesen tette be? (a beszúró használata esetén)



Megoldás

■ Ellenőrizze a tűzési pozíciót itt: „ELŐNÉZETI KÉPERNYŐ”.

■ Ellenőrizze a lyukasztási pozíciót itt: „ELŐNÉZETI KÉPERNYŐ”.

■ Ellenőrizze a papír betöltésének módját, és végezze el a szükséges teendőket.



NEM MŰKÖDIK A HAJTÁS



Ellenőrzés

A rendszergazda esetleg bekapcsolhatta a [Duplex letiltása] beállítást?

Olyan papírt használ, amelynek van külön elő- és hátoldala?



Megoldás

■ Ha a beállítás módban a [Duplex letiltása] be lett kapcsolva, akkor a papírhajtás funkció nem használható. Forduljon a rendszergazdához.
⇒ „Beállítások (rendszergazda)” üzemmódban [Rendszerbeállítások] → [Közös beállítások] → [Eszköz Meghatározása] → [Duplex letiltása].

■ A papírhajtás funkció nem használható előnyomott papírral, fejléces papírral, vagy más olyan papírral, amelynek van külön elő- és hátoldala. Papírhajtás használatakor normál papírt használjon, amelynek nincs külön elő- és hátoldala.



NEM MEGFELELŐ A HAJTÁSI POZÍCIÓ



Ellenőrzés

Az eredetit másolandó felülettel felfelé vagy lefelé kell helyesen betenni?



Megoldás

■ Ellenőrizze a betöltött eredeti vagy a hajtogatni kívánt papír tájolását, és végezze el a szükséges műveleteket. Bővebb információért lásd: „Felhasználói kézikönyv”.



AZ ELŐNÉZETI KÉPEK VAGY A BÉLYEGKÉPEK NEM JELENNEK MEG



Ellenőrzés

Sok feladat vár végrehajtásra?



Megoldás

■ Várjon, amíg a feladatok egy része véget nem ér.



AZ ÉRINTŐPANEL KIJELEZŐJE NEHEZEN LÁTHATÓ



Ellenőrzés

A fényerő megfelelően van beállítva?



Megoldás

■ A fényerő beállításához a főablakban koppintson az [Fényesség beállítás] gombra (☀️).



A GÉP KIJELENTKEZÉS NÉLKÜL KILÉPTETETT



Ellenőrzés

Bekapcsolta az Automatikus törlést?



Megoldás

- A felhasználói azonosítás funkció használatakor az aktuálisan bejelentkezett felhasználót automatikusan kijelentkezeti a gép, ha az Automatikus törlés bekapcsol. Jelentkezzen be újra.
Ha Ön a rendszergazda, módosíthatja az Automatikus törlés időbeállítását, vagy letilthatja az Automatikus törlést az [Alapállapotba Helyezés Beállítása] opció alatt.
⇒ „Beállítások (rendszergazda)” → [Rendszerbeállítások] → [Közös beállítások] → [Kezelési Beállítások] → [Feltétel Beállítások] → [Alapállapotba Helyezés Beállítása]



NEM TUDOM, HOL KELL BEÁLLÍTANI AZ IP-CÍMET



Ellenőrzés

Az IP-cím beállítása a Beállítás mód Hálózati beállítások részében van megadva.



Megoldás

- Ha állandó IP-címet kíván beállítani, kérdezze meg a rendszergazdától a géphez hozzárendelt IP-címet és a hálózati beállításokhoz szükséges többi információt.
⇒ „Beállítások (rendszergazda)” → [Rendszerbeállítások] → [Hálózati beállítások] → [Protokoll beállítás]



NEM TUDOM, HOGYAN KELL MEGVÁLTOZTATNI A KEZDŐKÉPERNYŐ HÁTTÉRSZÍNÉT



Ellenőrzés

A háttérszín megváltoztatása a „Kijelzőminta beállítás” lapon lehetséges.



Megoldás

- Nyissa meg a kezdőképernyő műveleti paneljét, majd érintse meg a [Kijelzőminta beállítás] fület. Adja meg a rendszergazda jelszót, majd válassza ki a kívánt színmintát 1 és 5 között. További információkért olvassa el az Egyedi felhasználói felület útmutatót.



NEM TUDOM, HOGYAN KELL PARANCSIKONT ELHELYEZNI VAGY TÖRÖLNI A KEZDŐKÉPERNYŐN



Ellenőrzés

Egy parancsikont a „Kezdő képernyő szerkesztése” lapon változtathat meg.



Megoldás

■ Nyissa meg a kezdőképernyő műveleti paneljét, majd érintse meg a [Kezdő képernyő szerkesztése] fület. Adja meg a rendszergazda jelszót, érintse meg a kívánt helyet és adjon hozzá egy parancsikont, vagy érintsen meg egy parancsikont és törölje. További információkért olvassa el az Egyedi felhasználói felület útmutatót.



NEM TUDOM, HOGYAN KELL VISSZAÁLLÍTANI EREDETI ÁLLAPOTÁBA A NAGY SZÖVEGMÉRET BEÁLLÍTÁST





Ellenőrzés

Engedélyezve van a nagy szövegméret a kezdőképernyőn?



Megoldás

■ Ha a nagy szövegméret ikon , akkor a nagy szövegméret mód engedélyezett. Érintse meg a nagy szövegméret ikont az  állapotra váltáshoz, majd törölje a nagy szövegméret módot.



NEM TUDOM, HOGYAN KELL BEÁLLÍTANI, HOGY A GÉP MIKOR KAPCSOLJON ENERGIATAKARÉKOS MÓDBA



Ellenőrzés

A beállítás mód Energiatakarékos beállításainál adja meg az időpontot, amikor a gépnek energiatakarékos módba kell lépnie.



Megoldás

■ A beállítás mód Energiatakarékos beállításainál adja meg az időpontot, amikor a gépnek energiatakarékos módba kell lépnie.
Adja meg a gép Előfűtés módba lépésének időpontját.
⇒ „Beállítások (rendszergazda)” → [Rendszerbeállítások] → [Energiatakarékos] → [Eco beállítás] → [Előfűtés Üzem mód Beállítása]
Adja meg az Automatikus kikapcsolás időpontját
⇒ „Beállítások (rendszergazda)” → [Rendszerbeállítások] → [Energiatakarékos] → [Eco beállítás] → [Automatikus Kikapcsolás Időzítő]



ELFELEJTETTEM A RENDSZERGAZDA JELSZÓT



Ellenőrzés

Módosítva lett a gyári alapértelmezett beállítás szerinti rendszergazda jelszó?



Megoldás

- Lépjen kapcsolatba a gép viszonteladójával vagy a legközelebbi SHARP szervizrészleggel.
A gyári alapértelmezett rendszergazda jelszót lásd az Beüzemelési útmutató „A RENDSZERGAZDA SZÁMÁRA” című részében. A jelszó módosítása után különösen ügyeljen, hogy ne felejtse azt el.



NEM TUDOM, KIHEZ FORDULJAK KARBANTARTÁSSAL ÉS SZERVIZELÉSEL KAPCSOLATBAN



Ellenőrzés

Olvassa egy az ügyféltámogatási információt.



Megoldás

- Lépjen kapcsolatba a gép viszonteladójával vagy a legközelebbi SHARP szervizrészleggel.



ELLENŐRZÉSI LISTA

A rendszergazda letiltott bizonyos funkciókat?

Lehet, hogy beállítás módban néhány funkció le van tiltva. Ha a felhasználói hitelesítés engedélyezett, a felhasználói beállításokban korlátozhatták az Ön által használható funkciókat. Forduljon a rendszergazdához.

Probléma	Ellenőrzés	Oldal
A KÉTOLDALAS MÁSOLÁS NEM MŰKÖDIK	A kiválasztott papírtálca beállítása olyan papírtípust ad meg, amely nem használható kétoldalas másoláshoz?	28
	Speciális papírméretet vagy -típust használ?	28
	Olyan beállítások használatával másol, amelyek nem engedélyezik a kétoldalas másolást?	28
A MÁSOLÁS ELFORGATÁSA NEM MŰKÖDIK	Kézzel választotta ki a másolási arányt?	28
	Olyan beállítások használatával másol, amelyek nem engedélyezik az elforgatásos másolást?	28
	Engedélyezve lett a „[Elforgatásos Másolás Beállítása]” a beállítás módban?	28
NEM MŰKÖDIK A NAGYÍTÁS/KICSINYÍTÉS	Megfelelően van beállítva az eredeti, a papír és az arány?	28
A KÉP TÚL VILÁGOS VAGY TÚL SÖTÉT	Túl világos a kép?	29
	Túl sötét a kép?	29
	Az eredeti típusának megfelelő megvilágítási módot választott ki?	29
	Az általános másolási telítettség túl világos?	29
PONTATLAN TÓNUSOK	„Auto szürke beállítás (másoláshoz)” műveletet hajtott végre?	29
A KÉP EGY RÉSZÉ LEMARADT	Az eredeti méretének és a papírméretnek megfelelő arányt választott?	30
	AB (Inch) méretű eredetit használ?	30
A MÁSOLATOK ÜRESEK	Az eredetit másolandó felülettel felfelé vagy lefelé, helyesen tette be?	30
TÖBB A4-ES OLDALT SZERETNÉK MÁSOLNI EGYETLEN A4-ES PAPIRRA	Használja az N-Up beállítást.	30



A KÉTOLDALAS MÁSOLÁS NEM MŰKÖDIK



Ellenőrzés

A kiválasztott papírtálca beállítása olyan papírtípust ad meg, amely nem használható kétoldalas másoláshoz?

Speciális papírméretet vagy -típust használ?

Olyan beállítások használatával másol, amelyek nem engedélyezik a kétoldalas másolást?



Megoldás

■ Beállítás módban ellenőrizze a „Papírtálca beállítások” értékeit.
⇒ „Beállítások” → [Rendszerbeállítások] → [Közös beállítások] → [Papír beállítások] → [Papírtálca beállítások] → [Tálca regisztráció] → [Engedélyezett feladat adagolása]
A kezdőképernyőn jelölje be a [Tálca beáll.] lehetőséget.
Érintse meg a kiválasztott tálcát, majd a megjelenő képernyőn érintse meg a [Papír tulajdonságok] gombot.
Ha a papírtulajdonságok képernyőjén a [Kétoldalas Letiltása] jelölőnégyzet , akkor a tálca nem használható kétoldalas nyomtatáshoz. Módosítsa a papírtípust olyanra, amely kétoldalas nyomtatáshoz is használható.

■ A kétoldalas másoláshoz használható papírtípusokról és -méretekről a Beüzemelési útmutató „MŰSZAKI JELLEMZŐK” c. részében olvashat.

■ A kétoldalas másolás szükség szerint általában kombinálható egyéb extra funkciókkal, néhány kombináció azonban nem lehetséges. Ha egy tiltott kombinációt választ, az érintőpanelen megjelenik egy üzenet.



A MÁSOLÁS ELFORGATÁSA NEM MŰKÖDIK



Ellenőrzés

Kézzel választotta ki a másolási arányt?

Olyan beállítások használatával másol, amelyek nem engedélyezik az elforgatásos másolást?

Engedélyezve lett a „[Elforgatásos Másolás Beállítása]” a beállítás módban?



Megoldás

■ Másoljon az automatikus arányválasztás használatával.

■ Az elforgatásos másolás szükség szerint általában kombinálható egyéb extra funkciókkal, néhány kombináció azonban nem lehetséges. Ha egy tiltott kombinációt választ, az érintőpanelen megjelenik egy üzenet.

■ Forduljon a rendszergazdához.
Ha Ön a rendszergazda, engedélyezze az [Elforgatásos Másolás Beállítása] funkciót.
⇒ A „Beállítások” menüben válassza a [Rendszerbeállítások] → [Másolási beállítások] → [Feltétel Beállítások] → [Elforgatásos Másolás Beállítása] → [Elforgatásos másolás] opciót.



NEM MŰKÖDIK A NAGYÍTÁS/KICSINYÍTÉS



Ellenőrzés

Megfelelően van beállítva az eredeti, a papír és az arány?



Megoldás

■ Ellenőrizze a képernyőn megjelenő eredeti méret helyességét. Ezután ellenőrizze, hogy megfelelő papír van-e kiválasztva. Koppintson az [Arány], majd az [Auto Méret] gombra.
Megjelenik az eredeti és a papír megfelelő aránya.



A KÉP TÚL VILÁGOS VAGY TÚL SÖTÉT



Ellenőrzés

Túl világos a kép?

Túl sötét a kép?

Az eredeti típusának megfelelő megvilágítási módot választott ki?

Az általános másolási telítettség túl világos?



Megoldás

■ Válassza ki a másolni kívánt eredetinek megfelelő megvilágítási módot, és kézzel állítsa be a megvilágítási szintet.

■ Az eredeti típusától függően válasszon az alábbi módok közül. (Ez normál üzemmódban állítható be.)

• **Szöveg**

Használja ezt a módot hagyományos szöveges dokumentumokhoz.

• **Szöveg/Nyomt. fotó**

Ez a mód biztosítja a legjobb egyensúlyt az olyan eredeti másolásához, amely szöveget és nyomtatott fotót is tartalmaz, mint például egy folyóirat vagy katalógus.

• **Szöv./Fotó**

Ez a mód biztosítja a legjobb egyensúlyt az olyan eredeti másolásához, amely szöveget és fotókat is tartalmaz, mint például egy fotó mögé helyezett szöveges dokumentum.

• **Nyomtatott fotó**

Ez a mód a legjobb nyomtatott fotók másolásához, mint például fotók egy folyóiratban vagy katalógusban.

• **Fotó**

Használja ezt a módot fotók másolásához.

• **Térkép**

Ez a mód a legmegfelelőbb a legtöbb térképen látható színárnyalatok és finom részletek másolásához.

• **Világos eredeti**

Használja ezt a módot a világos ceruzával írott eredetiekhez.

■ Változtassa meg az általános másolási denzitást az alábbi módszerek egyikével.

• **Az alapértelmezett beállítás módosítása**

Válassza a „Beállítások (webes felület)” menüt – [Rendszerbeállítások] → [Képmínőség beállítás] → [Másolási képmínőség] → [Gyors képmínőség beállítás]. Az alapértelmezett [2] beállítást állítsa [3 (Éles)] értékre az általános telítettség növeléséhez, vagy [1 (Tompá)] értékre az általános telítettség csökkentéséhez.

• **A beállítás ideiglenes megváltoztatása**

Válassza a Normál módot (a beállítás egyszerű módon nem módosítható). Az [Egyéb] → [Gyors képmínőség beállítás] pontbana az alapértelmezett [2] beállítást állítsa [3 (Éles)] értékre az általános telítettség növeléséhez, vagy [1 (Tompá)] értékre az általános telítettség csökkentéséhez. A beállítás automatikusan törlődik, amikor visszatér a kezdőképernyőre.



PONTATLAN TÓNUSOK



Ellenőrzés

„Auto szürke beállítás (másoláshoz)” műveletet hajtott végre?



Megoldás

■ Kérje meg a rendszergazdát a „[Auto szürke beállítás (másoláshoz)]” végrehajtására.

⇒ „Beállítások (rendszergazda)” → [Rendszerbeállítások] → [Képmínőség beállítás] → [Gyakori funkciók] → [Auto szürke beállítás (másoláshoz)]



A KÉP EGY RÉSZE LEMARADT



Ellenőrzés

Az eredeti méretének és a papírméretnek megfelelő arányt választott?

AB (Inch) méretű eredetit használ?



Megoldás

■ Válassza ki a megfelelő aránybeállítást.

■ Ha AB (inch) méretű eredetit másol, kézzel adja meg az eredeti méretét.



A MÁSOLATOK ÜRESEK



Ellenőrzés

Az eredetit másolandó felülettel felfelé vagy lefelé, helyesen tette be?



Megoldás

■ Ha a dokumentumüveget használja, az eredetit a másolandó felülettel lefelé tegye be. Ha az automatikus dokumentumadagolót használja, az eredetit másolandó felülettel felfelé tegye be.



TÖBB A4-ES OLDALT SZERETNÉK MÁSOLNI EGYETLEN A4-ES PAPIRRA



Ellenőrzés

Használja az N-Up beállítást.



Megoldás

■ Az N-Up lehetővé teszi a képek kicsinyítését és másolását úgy, hogy egy A4-es oldalon nyolc férjen el. Érintse meg a [Többoldalas] gombot. Normál módban kereteket is hozzáadhat az N-Up másolatokhoz.



ELLENŐRZŐLISTA

A rendszergazda letiltott bizonyos funkciókat?

Lehet, hogy beállítás módban néhány funkció le van tiltva. Ha a felhasználói hitelesítés engedélyezett, a felhasználói beállításokban korlátozhatták az Ön által használható funkciókat. Forduljon a rendszergazdához.

? Probléma	✓ Ellenőrzés	Oldal
NEM MŰKÖDIK A NYOMTATÁS	Megfelelően van csatlakoztatva a számítógép a géphez?	32
	Ugyanahhoz a hálózathoz (LAN stb.) van csatlakoztatva a gép, mint a számítógép?	32
	Megfelelően lett az IP cím kiválasztva? (Windows)	32
	A szabványos TCP/IP-port használatával létrehozott nyomtatóportot használ? (Windows)	32
	Instabil állapotban van a számítógép?	32
	Megfelelően lett megadva a gép a nyomtatáshoz használt alkalmazásban?	32
	Megfelelően működnek a hálózati csatlakozás eszközei?	32
	Túl rövid az I/O időtűllépés beállítása?	32
	Nyomtatott a gép Figyelmeztető oldalt?	33
	A rendszergazda letiltott bizonyos funkciókat?	33
	Elmentette a Feltétel Beállítások pontban azokat a beállításokat, amelyeket a jelenlegi konfigurációban nem tud használni?	33
MELYIK NYOMTATÓMEGHAJTÓ KELL TELEPÍTENI	Telepítés előtt ellenőrizze az egyes nyomtatómeghajtó jellemzőit.	33
NEM TUDOM, HOGYAN KELL VISSZAVONNI A SZÍNES NYOMTATÁST	A nyomtatás visszavonásához kövesse az alábbi lépéseket	34
A KÉTOLDALAS NYOMTATÁS NEM MŰKÖDIK	A kiválasztott papírtálca beállítása olyan papírtípust ad meg, amely nem használható kétoldalas nyomtatáshoz?	34
	Speciális papírméretet vagy -típust használ?	34
	A rendszergazda letiltott bizonyos funkciókat?	34
A SZÁMÍTÓGÉP EGYIK MEGOSZTOTT MAPPÁJÁBAN LÉVŐ FÁJLT NEM LEHET KÖZVETLENÜL KINYOMTATNI	Engedélyezve vannak a gépen az [I]psec beállítások?]	34
NEM HASZNÁLHATÓ A GÉPRE TELEPÍTETT TÁLCA, FINISHER, VAGY MÁS KIEGÉSZÍTŐ BERENDEZÉS	Konfigurálva lettek a nyomtató-illesztőprogramban a gépre telepített kiegészítő berendezések?	35
A KÉP SZEMCSÉS	Megfelelőek a nyomtató-illesztőprogram beállításai a nyomtatási feladathoz?	35
A KÉP TÚL VILÁGOS VAGY TÚL SÖTÉT	Az általános nyomtatási telítettség túl világos?	35
	Szükséges a kép (különösen egy fotó) korrekciója? (Windows)	35
PONTATLAN TÓNUSOK	„Auto szürke beállítás (nyomtatáshoz)” műveletet hajtott végre?	36
A SZÖVEG ÉS A VONALAK HALVÁNYAK, ÉS NEHEZEN KIVEHETŐEK	Az általános nyomtatási telítettség túl világos?	36
	Finom vonalak találhatók az eredeti adatokban?	36
A KÉP EGY RÉSZÉ LEMARADT	A feladat által kiválasztott papírméret megegyezik a tálcába töltött papír méretével?	36
	Megfelelő a nyomtatás tájolásának beállítása (álló vagy fekvő)?	36
	Jól lettek beállítva a margók az alkalmazás elrendezési beállításában?	36
A KÉP FEJJELEK LEFELÉ JELENIK MEG	Olyan típusú papírt használ (lyukasztatható papírt stb.), amely csak egy bizonyos tájolásban tölthető be?	37
	Megfelelő kötési pozíciót választott a kétoldalas nyomtatáshoz?	37
ÉRTELMETLEN KARAKTEREK VANNAK KINYOMTATVA	Instabil a számítógép vagy a gép?	37
A ROUTER KICSERÉLÉSÉT KÖVETŐEN NEM MŰKÖDIK A NYOMTATÁS A KÉSZÜLÉKEN	A számítógép és a készülék csatlakozása megfelelő?	38



NEM MŰKÖDIK A NYOMTATÁS



Ellenőrzés

Megfelelően van csatlakoztatva a számítógép a géphez?

Ugyanahhoz a hálózathoz (LAN stb.) van csatlakoztatva a gép, mint a számítógép?

Megfelelően lett az IP cím kiválasztva? (Windows)

A szabványos TCP/IP-port használatával létrehozott nyomtatóportot használ? (Windows)

Instabil állapotban van a számítógép?

Megfelelően lett megadva a gép a nyomtatáshoz használt alkalmazásban?

Megfelelően működnek a hálózati csatlakozás eszközei?

Túl rövid az I/O időtúllépés beállítása?



Megoldás

■ Győződjön meg róla, hogy a számítógépen és a gépen a kábel biztonságosan lett-e a LAN csatlakozóhoz, illetve USB porthoz csatlakoztatva. Ha hálózathoz kapcsolódik, győződjön meg arról, hogy a LAN-kábel megfelelően csatlakozik a hubhoz.
▶ [A főkapcsoló és a csatlakozók helyzete \(4. oldal\)](#)

■ A készüléknek ugyanahhoz a hálózathoz kell csatlakoznia, mint a számítógépnek. Ha nem tudja, mely hálózatra csatlakozik a gép, érdeklődjön a hálózati rendszergazdától.

■ Ellenőrizze az IP cím beállítását. Ha a gép nem rendelkezik állandó IP címmel (a gép a DHCP kiszolgálótól kap IP címet), nem lehet nyomtatni, ha az IP cím módosul. A készülék IP-címét a beállítási mód [Hálózati állapot] lapján ellenőrizheti. Ha az IP cím megváltozott, módosítsa a portbeállítást a nyomtató-illesztőprogramban. ⇒ „Beállítások” → [Állapot] → [Hálózati állapot]
Lásd: Szoftvertelepítési útmutató
Ha az IP-cím gyakran változik, ajánlott állandó IP-címet hozzárendelni a készülékhez. ⇒ „Beállítások (rendszergazda)” → [Rendszerbeállítások] → [Hálózati beállítások]

■ Ellenőrizze a számítógép beállításait. Ha a Windows rendszerben Szabványos TCP/IP-port használatával létrehozott portot használ, és az [SNMP állapot engedélyezve] jelölőnégyzet értéke , előfordulhat, hogy nem lehet megfelelően nyomtatni. Állítsa az [SNMP állapot engedélyezve] jelölőnégyzetet értékre. Lásd: Szoftvertelepítési útmutató

■ Indítsa újra a számítógépet. A nyomtatás néha nem lehetséges, ha több alkalmazást futtat egyszerre, illetve, ha nincs elegendő szabad terület a memóriában vagy a merevlemezben. Indítsa újra a számítógépet.

■ Ellenőrizze, hogy a nyomtató-illesztőprogramot kiválasztotta-e az alkalmazás nyomtatási ablakában. Ha a készülék nyomtató-illesztőprogramja nem jelenik meg a használható nyomtató-illesztőprogramok listájában, előfordulhat, hogy a telepítése nem megfelelő. Távolítsa el a nyomtató-illesztőprogramot, és telepítse újból. Lásd: Szoftvertelepítési útmutató

■ Győződjön meg róla, hogy az útválasztók és más hálózati csatlakozási eszközök megfelelően működnek-e. Ha valamelyik eszköz nincs bekapcsolva, vagy hibásan működik, a probléma megoldásához olvassa el az eszköz használati kézikönyvét.

■ Forduljon a rendszergazdához. Ha az I/O időtúllépési beállítás túl rövid, hiba jelentkezik a nyomtatóra írás közben. Kérje meg a rendszergazdát, hogy konfigurálja egy megfelelő időtartamot az „[I/O Időtúllépés]” elem alatt. ⇒ „Beállítások (rendszergazda)” → [Rendszerbeállítások] → [Nyomtató beállítások] → [Feltétel Beállítások] → [Interfész Beállítások] → [I/O Időtúllépés].



Ellenőrzés

Nyomatott a gép Figyelmeztető oldalt?



Megoldás

- Ellenőrizze a figyelmeztető oldalt.
Figyelmeztető oldalt nyomtat a gép, amelyen jelzi a probléma okát, ami miatt a nyomtatási feladatot nem lehet végrehajtani a megadottak szerint, és az ok nem jelenik meg a kijelzőn. Olvassa el a kinyomtatott oldalt, és tegye meg a szükséges intézkedéseket.
Figyelmeztető oldalt nyomtat a gép például az alábbi esetekben.
 - A nyomtatási feladat túl nagy a memóriához.
 - Olyan funkciót adott meg, amelyet a rendszergazda letiltott.A gyári alapértelmezett beállítás szerint a Figyelmeztető oldal le van tiltva.

A rendszergazda letiltott bizonyos funkciókat?

- Forduljon a rendszergazdához.
Ha a felhasználói hitelesítés engedélyezett, a felhasználói beállításokban korlátozhatták az Ön által használható funkciókat. Forduljon a rendszergazdához.

Elmentette a Feltétel Beállítások pontban azokat a beállításokat, amelyeket a jelenlegi konfigurációban nem tud használni?

- Inicializálja a Feltétel Beállításokat.
Ha a Feltétel Beállítások módosítása után megváltoztatja a konfigurációt, a nyomtatási beállítások képernyő nem jelenik meg. Állítsa vissza az eredeti konfigurációt vagy inicializálja a Feltétel Beállításokat.



MELYIK NYOMTATÓMEGHAJTÓT KELL TELEPÍTENI



Ellenőrzés

Telepítés előtt ellenőrizze az egyes nyomtatómeghajtó jellemzőit.



Megoldás

- Minden nyomtatómeghajtó külön funkciókkal jellemezhető. Telepítse és használja a saját igényeinek megfelelő nyomtatómeghajtót.
 - PCL6 nyomtatómeghajtó
A gép támogatja a Hewlett-Packard PCL6 nyomtatóvezérlő-nyelvét. Gyorsan nyomtat, és megfelel a rendszeres nyomtatási feladatokhoz.
 - PS nyomtatómeghajtó
A PS nyomtatómeghajtó támogatja az Adobe Systems Incorporated által kifejlesztett PostScript 3 lapleíró nyelvet.
A képek és a finomgrafika kitűnő szintű nyomtatása.
 - PPD nyomtatómeghajtó
A PPD nyomtatómeghajtó lehetővé teszi, hogy a gép a Windows szabványos PS-illesztőprogramjával nyomtasson.



NEM TUDOM, HOGYAN KELL VISSZAVONNI A SZÍNES NYOMTATÁST



Ellenőrzés

A nyomtatás visszavonásához kövesse az alábbi lépéseket



Megoldás

- Ha a nyomtatási adatok nem kerültek be a várakozási sorba, akkor olvassa el az operációs rendszer vagy az alkalmazás kézikönyvét.
Ha a nyomtatási adatok bekerültek a várakozási sorba, érintse meg a [Feladat Állapot] gombot, a [Nyomt. sor] gombot vagy a [Feladatsor] gombot, és válassza ki a listából törölni kívánt feladatot. Nyissa meg a műveleti panelt, majd érintse meg a [Stop/törlés] gombot. Megjelenik egy üzenet, hogy erősítse meg a visszavonást. Érintse meg a [Törlés] gombot.



A KÉTOLDALAS NYOMTATÁS NEM MŰKÖDIK



Ellenőrzés

A kiválasztott papírtálca beállítása olyan papírtípust ad meg, amely nem használható kétoldalas nyomtatáshoz?



Megoldás

- Beállítás módban ellenőrizze a „Papírtálca beállítások” értékeit.
⇒ „Beállítások” → [Rendszerbeállítások] → [Közös beállítások] → [Papír beállítások] → [Papírtálca beállítások] → [Tálca regisztráció] → [Engedélyezett feladat adagolása]
A kezdőképernyőn jelölje be a [Tálca beáll.] lehetőséget.
Érintse meg a kiválasztott tálcát, majd a megjelenő képernyőn érintse meg a [Papír tulajdonságok] gombot.
Ha a papírtulajdonságok képernyőjén a [Kétoldalas Letiltása] jelölőnégyzet , akkor a tálca nem használható kétoldalas nyomtatáshoz. Módosítsa a papírtípust olyanra, amely kétoldalas nyomtatáshoz is használható.

Speciális papírméretet vagy -típust használ?

- A kétoldalas másoláshoz használható papírtípusokról és -méretekről a Beüzemelési útmutató „MŰSZAKI JELLEMZŐK” c. részében olvashat.

A rendszergazda letiltott bizonyos funkciókat?

- Forduljon a rendszergazdához.
Lehet, hogy beállítás módban néhány funkció le van tiltva. Forduljon a rendszergazdához.
Ha a felhasználó hitelesítés engedélyezett, a felhasználói beállításáiban lekorlátozhatták az Ön által használható funkciókat. Forduljon a rendszergazdához.



A SZÁMÍTÓGÉP EGYIK MEGOSZTOTT MAPPÁJÁBAN LÉVŐ FÁJLT NEM LEHET KÖZVETLENÜL KINYOMTATNI



Ellenőrzés

Engedélyezve vannak a gépen az [Ipsec beállítások]?



Megoldás

- Forduljon a rendszergazdához.
Ha beállítási módban engedélyezett az [Ipsec beállítások], előfordulhat, hogy a számítógépes környezetben nem lehet a megosztott mappákból közvetlenül fájlokat nyomtatni. Az [Ipsec beállítások] tudnivalóiról forduljon a rendszergazdához.
⇒ „Beállítások” → [Biztonsági Beállítások] → [Ipsec beállítások]



NEM HASZNÁLHATÓ A GÉPRE TELEPÍTETT TÁLCA, FINISHER, VAGY MÁR KIEGÉSZÍTŐ BERENDEZÉS



Ellenőrzés

Konfigurálva lettek a nyomtató-illesztőprogramban a gépre telepített kiegészítő berendezések?



Megoldás

- Nyissa meg a nyomtató tulajdonságai párbeszédpanelét, majd kattintson az [Automata konfiguráció] gombra az [Opciók] lapon. (Windows)
Ha az automatikus konfigurációt nem tudja elvégezni, olvassa el a Szoftvertelepítési útmutatót.



A KÉP SZEMCSÉS



Ellenőrzés

Megfelelőek a nyomtató-illesztőprogram beállításai a nyomtatási feladathoz?



Megoldás

- Ellenőrizze a nyomtató-illesztőprogram beállításait.
A nyomtatási beállításoknál [600dpi], [600dpi (Kiváló minőség)] és [1200dpi] nyomtatási módok közül választhat. Ha nagyon tiszta képre van szüksége, válassza az [1200dpi] beállítást.
Windows: A felbontás beállítását a nyomtató-illesztőprogram tulajdonságok ablakának [Képmínőség] lapján választhatja ki.
Mac OS: Válassza az [Advanced2] menüt a nyomtatási ablak [Printer Features] pontjában.



A KÉP TÚL VILÁGOS VAGY TÚL SÖTÉT



Ellenőrzés

Az általános nyomtatási telítettség túl világos?



Megoldás

Szükséges a kép (különösen egy fotó) korrekciója? (Windows)

- Az általános nyomtatási telítettség megváltoztatásához használja az alábbi beállítást. Válassza a „Beállítások (webes felület)” menüt – [Rendszerbeállítások] → [Képmínőség beállítás] → [Nyomtatási képmínőség] → [Gyors képmínőség beállítás]. Az alapértelmezett [2] beállítást állítsa [3 (Éles)] értékre az általános telítettség növeléséhez, vagy [1 (Tompá)] értékre az általános telítettség csökkentéséhez.
- Ellenőrizze a nyomtató-illesztőprogram beállításait.
Javítsa a világosságot és a kontrasztot a nyomtató-illesztőprogram [Kép beállítás] fülén a [Képmínőség] funkcióval. Használja ezeket a beállításokat egyszerű javításokhoz olyan esetekre, ha a számítógépén nincs megfelelő képszerkesztő program telepítve.



PONTATLAN TÓNUSOK



Ellenőrzés

„Auto szürke beállítás (nyomtatáshoz)” műveletet hajtott végre?



Megoldás

- Kérje meg a rendszergazdát a „[Auto szürke beállítás (nyomtatáshoz)]” végrehajtására.
⇒ „Beállítások (rendszergazda)” → [Rendszerbeállítások] → [Képmínőség beállítása] → [Gyakori funkciók] → [Auto szürke beállítás (nyomtatáshoz)]



A SZÖVEG ÉS A VONALAK HALVÁNYAK, ÉS NEHEZEN KIVEHETŐEK



Ellenőrzés

Az általános nyomtatási telítettség túl világos?



Megoldás

Finom vonalak találhatóak az eredeti adatokban?

- Az általános nyomtatási telítettség megváltoztatásához használja az alábbi beállítást. Válassza a „Beállítások (webes felület)” menüt – [Rendszerbeállítások] → [Képmínőség beállítása] → [Nyomtatási képmínőség] → [Gyors képmínőség beállítás]. Az alapértelmezett [2] beállítást állítsa [3 (Éles)] értékre az általános telítettség növeléséhez, vagy [1 (Tompá)] értékre az általános telítettség csökkentéséhez.
- Változtassa meg bizonyos nyomtatott vonalak szélességét. Válassza a „Beállítások (webes felület)” menüt – [Rendszerbeállítások] → [Képmínőség beállítása] → [Nyomtatási képmínőség] → [Vonalvastagság]. Növelje az [5] alapértelmezett beállítás értékét a vonal vastagításához, ill. csökkentse az értéket a vonalak vékonyításához. (A szöveges és raszteradatok, például a bitmap képek nem módosíthatók.)



A KÉP EGY RÉSZE LEMARADT



Ellenőrzés

A feladat által kiválasztott papírméret megegyezik a tálcába töltött papír méretével?



Megoldás

Megfelelő a nyomtatás tájolásának beállítása (álló vagy fekvő)?

Jól lettek beállítva a margók az alkalmazás elrendezési beállításában?

- Ellenőrizze, hogy a papírméret beállítás egyezik-e a tálcába töltött papír méretével.
Windows: A beállítást a nyomtató-illesztőprogram [Papírforrás] lapján választhatja ki.
Ha a [Papírfiók] lehetőséget választotta, ellenőrizze a betöltött papírt és a papírméret beállításait.
Mac OS: A beállítást a [Page Setup] menüben választhatja ki.
- Állítsa be a képnek megfelelő nyomtatási tájolást.
Windows: A beállítást a nyomtató-illesztőprogram [Fő] lapján választhatja ki.
Mac OS: A beállítást a [Page Setup] menüben választhatja ki.
- Válasszon megfelelő papírméretet és margókat az alkalmazás elrendezési beállításaiban
Ha a kép széle a nyomtatható területen kívülre esik, akkor a készülék a szél levágja.



A KÉP FEJJEL LEFELÉ JELENIK MEG



Ellenőrzés

Olyan típusú papírt használ (lyukasztató papírt stb.), amely csak egy bizonyos tájolásban tölthető be?

Megfelelő kötési pozíciót választott a kétoldalas nyomtatáshoz?



Megoldás

- Nyomtatás előtt 180 fokkal forgassa el a képet.
Ha a kép és a papír mérete megegyezik, de a tájolás eltérő, a kép tájolása automatikusan elforgatásra kerül, hogy egyezzen a papírral. Viszont ha a papír csak fix tájolással tölthető be, előfordulhat, hogy a kép fejjel lefelé fog kinyomtatódni. Ez esetben nyomtatás előtt forgassa el a képet 180 fokkal.
Windows: A beállítás kiválasztása az „Tájolás” részben történik a nyomtató-illesztőprogram [Fő] lapján.
Mac OS: A beállítást a nyomtatási ablak [Layout] menüjében adhatja meg.
- Győződjön meg, hogy megfelelő-e a kötési pozíció.
2-oldalas nyomtatás esetén minden második oldal fejjel lefelé lesz kinyomtatva, ha kötési pozíciónak a jegyzetomb kötetét állítja be.
Windows: A beállítást a nyomtató-illesztőprogram [Fő] lapján választhatja ki.
Mac OS: A beállítást a nyomtatási ablak [Layout] menüjében adhatja meg.



ÉRTELMETLEN KARAKTEREK VANNAK KINYOMTATVA



Ellenőrzés

Instabil a számítógép vagy a gép?



Megoldás

- Törölje a nyomtatást, indítsa újra a számítógépet és a készüléket, majd kísérelje meg újra a nyomtatást.
Ha csak kevés szabad hely van a memóriában vagy a számítógép merevlemezén, vagy ha sok feladat sorakozik a gépben és csak kevés szabad memóriája maradt, a szöveg értelmetlen karakterekkel lehet kinyomtatva.
A nyomtatás törlése:
 - Windows:
Kattintson duplán az eszköztár jobb alsó részén megjelenő nyomtató ikonra, és kattintson a „Minden dokumentum törlése” (vagy a „Nyomatási dokumentumok törlése”) elemre a [Nyomtató] menüben.
 - Mac OS:
Kattintson duplán a nyomtatólistában a gép nevére, válassza ki a törölni kívánt feladatot, és törölje.
 - A készüléken:
Érintse meg a feladat állapot kijelzőt a kezelőpanelen, érintse meg a [Nyomtatás] fület a képernyő váltásához, érintse meg a törölni kívánt nyomtatási feladat gombját, és érintse meg a [Stop/törlés] gombot. Megjelenik egy üzenet, hogy erősítse meg a visszavonást. Érintse meg a [Törlés] gombot.Ha az újraindítás után is össze-vissza karakterek láthatók a nyomaton, kérje meg a rendszergazdát, hogy hosszabbítsa meg az [I/O Időtűllépés] idejét beállítási módban.
⇒ „Beállítások (rendszergazda)” → [Rendszerbeállítások] → [Nyomtató beállítások] → [Feltétel Beállítások] → [I/O Időtűllépés].
Ha a fenti lépések után is értelmetlen karaktereket nyomtat a gép, törölje, majd telepítse újra a nyomtató-illesztőprogramot.



A ROUTER KICSERÉLÉSÉT KÖVETŐEN NEM MŰKÖDIK A NYOMTATÁS A KÉSZÜLÉKEN



Ellenőrzés

A számítógép és a készülék csatlakozása megfelelő?



Megoldás

- Előfordulhat, hogy a számítógép és a készülék közötti hálózati kapcsolat nem működik megfelelően. Ellenőrizze a készülék IP-címét és a számítógép IP-címét, és győződjön meg arról, hogy a számítógép a készülékhez csatlakozik. Ellenőrizze, hogy a megfelelő „Nyomtató port” szerepel-e a számítógép-illesztőprogram beállításában.
 - Ellenőrizze az IP cím beállítását.
 - Ha a gép nem rendelkezik állandó IP címmel (a gép a DHCP kiszolgálótól kap IP címet), nem lehet nyomtatni, ha az IP cím módosul. A készülék IP-címét a beállítási mód [Hálózati állapot] lapján ellenőrizheti. Ha az IP cím megváltozott, módosítsa a portbeállítást a nyomtató-illesztőprogramban.
 - ⇒ „Beállítások” → [Állapot] → [Hálózati állapot]
 - Lásd: Szoftvertelepítési útmutató
 - Ha az IP-cím gyakran változik, ajánlott állandó IP-címet hozzárendelni a készülékhez.
 - ⇒ „Beállítások (rendszergazda)” → [Rendszerbeállítások] → [Hálózati beállítások]
 - Ellenőrizze, hogy a helyes nyomtató port van beállítva a számítógépen.
 - Windows:
 - Kattintson a [Start] gombra, válassza a [Beállítások] → [Eszköz] → [Eszközök és nyomtatók] lehetőséget. (Windows 8.1/Windows Server 2012 esetében kattintson a [Start] gombra, majd válassza a → [Vezérlőpult] → [Eszközök és nyomtatók megtekintése] (vagy az [Eszközök és nyomtatók] opciót).)
 - (Windows 7/Windows Server 2008 esetében kattintson a [Start] gombra, majd válassza az [Eszközök és nyomtatók] opciót.)
 - Válassza ki, majd kattintson a jobb egérgombbal a nyomtató → [Nyomtató tulajdonságai] → [Port] lehetőségére
 - Mac OS:
 - Törölje le majd telepítse újra a nyomtatót.



ELLENŐRZŐLISTA

A rendszergazda letiltott bizonyos funkciókat?

Lehet, hogy beállítás módban néhány funkció le van tiltva. Ha a felhasználói hitelesítés engedélyezett, a felhasználói beállításokban korlátozhatták az Ön által használható funkciókat. Forduljon a rendszergazdához.

? Probléma	✓ Ellenőrzés	Oldal
NEM MŰKÖDIK A KÜLDÉS	A telefonvonal csatlakozása megfelelő?	40
	A telefonvonalhoz megfelelő tárcsázási mód van beállítva?	40
	Foglalt jelzést kapott?	40
	Kommunikációs hiba történt?	40
	Megjelenik egy üzenet, amely arról tájékoztatja, hogy a memória megtelt?	41
	Megjelenik egy üzenet, amely arról tájékoztatja, hogy az eredeti méret nem érzékelhető?	41
	A feladat állapota képernyő (kész feladatok) vagy az átviteli jelentés arról tájékoztatja, hogy az adatküldés sikertelen volt?	41
	Összehajtott eredetít helyezett a készülékbe?	41
	Az alcím és a jelszó helyes? (F-kódolt kommunikáció esetén)	41
A FOGADÓOLDALI FAXNYOMATOK ÜRESEK	Az eredetít másolandó felülettel felfelé vagy lefelé, helyesen tette be?	41
	Ha a fogadó gépbe hőpapír van töltve, a hőpapír a rossz oldalával van betöltve?	41
A FOGADÓOLDALI FAXGÉP CSÖKKENTI AZ ÁTKÜLDÖTT FAX MÉRETÉT	Be lett állítva az elforgatásos küldés?	41
AZ ADATKÜLDÉS NEM KEZDŐDIK MEG A MEGADOTT IDŐPONTBAN	A gép óráján a pontos idő van beállítva?	42
	Adatküldés van folyamatban?	42
A FOGADÁS UTÁN NEM MŰKÖDIK A NYOMTATÁS	Megjelenik a jelszóbeviteli képernyő?	42
	A felosztásos nyomtatás le lett tiltva a beállítási módban (rendszergazda)?	42
	A fogadott faxok számára engedélyezve van a továbbítás (a Bejövő útvonal funkció)?	42
A KÉZI FOGADÁS/LEHÍVÁSFOGADÁS NEM LEHETSÉGES	Van még szabad memória?	43
A FOGADOTT KÉP HALVÁNY	A faxolt eredeti is halvány?	43
A GÉP NEM KEZDI MEG A FAXFOGADÁST	A fogadási üzemmód [Kézi Fogadás] értékre van állítva a beállítási módban?	43
	Van még szabad memória?	43
A TÁRCSÁZÁS NEM LEHETSÉGES	A telefonmellék csatlakoztatva van?	44
	Engedélyezve van a külső telefon a beállítási módban? (Ha külső telefon van csatlakoztatva)	44
	A vonal foglalt?	44
NEM LEHET A MÁSIK FÉLLEL BESZÉLNI	A hangszóróval tárcsázott?	44
EGY CÍM (EGYÉRINTÉSES EGYEDI VAGY CSOPORTOS GOMB) NEM MENTHETŐ	A maximális számú gombot tárolta?	45
EGY CÍM (EGYÉRINTÉSES EGYEDI VAGY CSOPORTOS GOMB) NEM SZERKESZTHETŐ VAGY TÖRÖLHETŐ	Fenntartott küldésben vagy egy folyamatban lévő küldésben használja ezt a gombot?	45
	A rendszergazda letiltott bizonyos funkciókat?	45
	A rendszergazda engedélyezett egy olyan funkciót, amely meggátolja a szerkesztést/törlést?	45
SZERETNÉM ELLENŐRIZNI A KÜLDÉSI/FOGADÁSI ELŐZMÉNYEKET	Nyomja meg a [Küldési előzmények] gombot. (Csak küldési előzmények)	45
	Ellenőrzés a [Feladat Állapot] gombbal.	45
NEM TUDOM, HOGYAN KELL TOVÁBBÍTANI FOGADOTT FAXOKAT	Beállítás módban használja a fogadott fax továbbítási beállításait.	46



Probléma	Ellenőrzés	Oldal
NEM TUDOM, HOGYAN KELL MEGTEKINTENI A FOGADOTT FAXOKAT	Beállítási módban engedélyezze a fogadott faxok előnézeti kép beállítását.	46
AZ ÉRTESETÉS TÚL HANGOS VAGY TÚL HALK, VAGY NEM HALLHATÓ (HANGERŐ-BEÁLLÍTÁS)	Beállította a hangerőt beállítási módban a hangszóró beállításainál?	47
	Beállíthatja az eredeti beolvasásának befejezését jelző hang hangerejét a beállítási mód Beolvasás-befejezési hang beállítása képernyőjén.	47
NEM TUDOM, HOGYAN KELL TÁROLNI VAGY KINYOMTATNI A KÜLDŐ ADATAIT	A küldő adatait a beállítási mód „Saját nevek és rendeltetési helyek” funkciójával tárolhatja.	47
A CSOPORTOS KÜLDÉS NEM MŰKÖDIK	A csoportos küldés le lett tiltva a beállítási módban (rendszergazda)?	47
A FAXFOGADÁS/ADAT JELZŐFÉNY NEM KAPCSOL KI	Egy már kinyomtatott fogadott bejövő faxot keresett vissza?	48
	Hiba történt, ami megakadályozza a fogadott faxok nyomtatását?	48
NEM TUDOM, HOGYAN KELL ELLENŐRIZNI A CÍMET EGY FAX KÜLDÉSEKOR	Érintse meg a [Cím áttekintés] gombot.	48
	Beállítási módban a „Fax rend. hely megerősítés” engedélyezve van?	48



NEM MŰKÖDIK A KÜLDÉS



Ellenőrzés



Megoldás

A telefonvonal csatlakozása megfelelő?

■ Ellenőrizze a telefonvonal-aljzatot, a fali aljzatot és a bővítő adaptereket, hogy minden csatlakozás valóban megfelelő-e.

► [A főkapcsoló és a csatlakozók helyzete \(4. oldal\)](#)

A telefonvonalhoz megfelelő tárcsázási mód van beállítva?

■ Kérje meg a rendszergazdát annak ellenőrzésére, hogy a „Tárcsázási Mód Beállítása” megfelelő-e a használt telefonvonalhoz. Válassza ki beállítási módban a telefonvonal típusát a „Tárcsázási Mód Beállítása” mezőben (rendszergazda).

⇒ „Beállítások” → [Rendszerbeállítások] → [Kép Küldési Beállítások]

→ [Fax Beállítások] → [Alapértelmezett Beállítások] → [Tárcsázási Mód Beállítása]

Foglalt jelzést kapott?

■ Ha foglalt jelzést kapott, az adatküldés átmenetileg félbeszakad, majd gép rövid idő múlva automatikusan újrapróbálkozik. A gyári alapértelmezett beállítás: Két kísérlet 3 perces időközzel.

⇒ „Beállítások” → [Rendszerbeállítások] → [Kép Küldési Beállítások]

→ [Fax Beállítások] → [Küldési beállítások] → [Újrahívás foglalt vonal esetén]

Az adatküldés megszakításához érintse meg a feladatállapot kijelzőt a kezelőpanelen, majd a törölni kívánt nyomtatási feladat gombját, végül pedig a [Stop/törlés] gombot a műveletpanelen. Megjelenik egy üzenet, hogy erősítse meg a visszavonást. Érintse meg a [Mégsem] gombot.

Kommunikációs hiba történt?

■ Ha az adatküldés megakadását okozó hiba történt, az adatküldés átmenetileg félbeszakad, majd gép rövid idő múlva automatikusan újrapróbálkozik. A gyári alapértelmezett beállítás: Két kísérlet 3 perces időközzel.

⇒ „Beállítások (rendszergazda)” → [Rendszerbeállítások] → [Kép Küldési Beállítások] → [Fax Beállítások] → [Küldési beállítások] → [Újrahívás kommunikációs hiba esetén]

Az adatküldés megszakításához érintse meg a feladatállapot kijelzőt a kezelőpanelen, majd a törölni kívánt nyomtatási feladat gombját, végül pedig a [Stop/törlés] gombot a műveletpanelen. Megjelenik egy üzenet, hogy erősítse meg a visszavonást. Érintse meg a [Törlés] gombot.

A gép támogatja a hibajavítási módot (error correction mode, ECM), és úgy van konfigurálva, hogy automatikusan újraküldje a faxnak a vonalban lévő zaj miatt hiányzó részét.

⇒ „Beállítások” → [Rendszerbeállítások] → [Kép Küldési Beállítások] → [Fax Beállítások] → [Alapértelmezett Beállítások] → [ECM]



Ellenőrzés

Megjelenik egy üzenet, amely arról tájékoztatja, hogy a memória megtelt?

Megjelenik egy üzenet, amely arról tájékoztatja, hogy az eredeti méret nem érzékelhető?

A feladat állapota képernyő (kész feladatok) vagy az átviteli jelentés arról tájékoztatja, hogy az adatküldés sikertelen volt?

Összehajtott eredetit helyezett a készülékbe?

Az alcím és a jelszó helyes? (F-kódolt kommunikáció esetén)



Megoldás

■ Ossza részekre az eredetiket, és faxolja el őket részenként, vagy használjon közvetlen adatküldést.
Ha a memória megtelik, az adatküldés megszakad.

■ Helyezze be ismét az eredetit.
Ha az eredeti mérete továbbra sem érzékelhető, adja meg kézzel.

■ Küldje át újra az adatokat.
Ha az adatküldés az [Újrahívás foglalt vonal esetén] vagy az [Újrahívás kommunikációs hiba esetén] pontban beállított újrahívás után is sikertelen, a sikertelenségről tájékoztató üzenet megjelenik a feladat állapota képernyőn és az átviteli jelentésben.

■ A kijelzőn megjelenő utasítások szerint hajtsa szét az eredetit, helyezze újra az automatikus dokumentumadagolóba, és olvassa be megint.
Ha összehajtott eredetit helyezett az automatikus dokumentumadagolóba, a gép hibát jelez, és az eredeti tényleges méretének felismerésekor megszakítja a lapolvasást.

■ Ellenőriztesse a másik gép kezelőjével, hogy az alcím és a jelszó biztosan helyes legyen.



A FOGADÓOLDALI FAXNYOMATOK ÜRESEK



Ellenőrzés

Az eredetit másolandó felülettel felfelé vagy lefelé, helyesen tette be?

Ha a fogadó gépbe hőpapír van töltve, a hőpapír a rossz oldalával van betöltve?



Megoldás

■ Helyezze be újra az eredetit a megfelelő tájolásban, majd küldje el újra.
Ha a dokumentumüveget használja, az eredetit a másolandó felülettel lefelé tegye be. Ha az automatikus dokumentumadagolót használja, az eredetit másolandó felülettel felfelé tegye be. Helyezze be az eredetit a megfelelő tájolásban, majd küldje el újra a faxot.

■ Egyeztessen a másik gép kezelőjével.



A FOGADÓOLDALI FAXGÉP CSÖKKENTI AZ ÁTKÜLDÖTT FAX MÉRETÉT



Ellenőrzés

Be lett állítva az elforgatásos küldés?



Megoldás

■ Engedélyezze a „Elforgatásos Küldési Beállítás” beállítást az átvitel előtt.
Ha az [Elforgatásos Küldési Beállítás] nincs engedélyezve (a kép nincs elforgatva), lehetséges, hogy a fogadóoldali gép lecsökkenti egy függőlegesen behelyezett eredeti méretét.
→ „Beállítások” → [Rendszerbeállítások] → [Kép Küldési Beállítások] → [Fax Beállítások] → [Küldési beállítások] → [Elforgatásos Küldési Beállítás] →
Ha a „Vegyes méretű eredeti” lehetőség engedélyezve van az Egyebek részben, és eltérő méretű eredeti küldésére kerül sor, az elforgatásos küldés le lesz tiltva.



AZ ADATKÜLDÉS NEM KEZDŐDIK MEG A MEGADOTT IDŐPONTBAN



Ellenőrzés

A gép óráján a pontos idő van beállítva?

Adatküldés van folyamatban?



Megoldás

■ Állítsa be a pontos időt a gép óráján.
⇒ „Beállítások” → [Rendszerbeállítások] → [Közös beállítások] → [Óra]

■ Ha egy másik adatküldés van folyamatban, amikor elérkezik a megadott idő, az időzített művelet a folyamatban lévő adatküldés befejezése után fog elkezdődni.



A FOGADÁS UTÁN NEM MŰKÖDIK A NYOMTATÁS



Ellenőrzés

Megjelenik a jelszóbeviteli képernyő?

A felosztásos nyomtatás le lett tiltva a beállítási módban (rendszergazda)?

A fogadott faxok számára engedélyezve van a továbbítás (a Bejövő útvonal funkció)?



Megoldás

■ Adjon meg egy megfelelő jelszót a számgombokkal.
Engedélyezze a [Fogadott adatok megőrzési beállításai] opciót. Ha nem ismeri a jelszót, forduljon a rendszergazdához.
⇒ „Beállítások (rendszergazda)” → [Rendszerbeállítások] → [Kép Küldési Beállítások] → [Közös beállítások] → [Feltétel Beállítások] → [Fogadott adatok megőrzési beállításai]

■ Töltsön be a fogadott faxszal megegyező méretű papírt.
Ha a [Nyomtatás valós méretben(Felosztás letiltva)] opció engedélyezve van a [Nyomtatási Stílus Beállítása] részben a beállítási módban, és a fogadott fax mérete nagyobb, mint bármelyik betöltött papír, a fax kinyomtatás nélkül kerül fogadásra, és tárolódik a memóriában. (Ha azonban a beérkezett fax A3 (11" x 17") méretűnél hosszabb, automatikusan több lapra lesz kinyomtatva.)
⇒ „Beállítások” → [Rendszerbeállítások] → [Kép Küldési Beállítások] → [Fax Beállítások] → [Fogadási beállítások] → [Nyomtatási Stílus Beállítása]

■ Ha ki kell nyomtatnia egy fogadott faxot, kérje meg a rendszergazdát.
Ha a Bejövő útvonal funkció engedélyezve van, a fogadott faxok automatikusan továbbítódnak egy megadott címre. Ha a [Nyomtatás hiba esetén] ki van választva a Bejövő útvonal engedélyezett állapota mellett, a fogadott faxok csak hiba esetén nyomtatódnak ki.
⇒ „Beállítások (rendszergazda)” → [Kép Küldési Beállítások] → [Bejövő útvonal (Továbbítás/Tárolás) beállítások] → [Adminisztrációs beállítások] → [Bejövő útvonal beállítások]



A KÉZI FOGADÁS/LEHÍVÁSFOGADÁS NEM LEHETSÉGES



Ellenőrzés

Van még szabad memória?



Megoldás

- Ha az alábbiak közül bármelyik érvényes, nyomtasson ki vagy töröljön néhány fogadott faxot, hogy növelje a faxok fogadására fordítható memória méretét.
 - A memória olyan adatokat tartalmaz, amelyek a fogadott képek ellenőrzése beállítás engedélyezett állapotában lettek fogadva.
 - A memória olyan adatokat tartalmaz, amelyek bizalmas fogadással lettek fogadva, vagy jelszóval védettek.
 - A fax a memóriatárban tárolódik.



A FOGADOTT KÉP HALVÁNY



Ellenőrzés

A faxolt eredeti is halvány?



Megoldás

- Kérje meg a másik felet, hogy küldje újra a faxot kedvezőbb (sötétebb) megvilágítási beállítás használatával.



A GÉP NEM KEZDI MEG A FAXFOGADÁST



Ellenőrzés

A fogadási üzemmód [Kézi Fogadás] értékre van állítva a beállítási módban?



Megoldás

- Állítsa a fogadási üzemmódot [Automatikus Fogadás] értékre.

Ha a fogadási üzemmód értéke [Kézi Fogadás], a gép nem fogad automatikusan faxokat.
⇒ „Beállítások (rendszergazda)” → [Rendszerbeállítások] → [Kép Küldési Beállítások] → [Fax adat fogadás/továbbítás (Kézi)] → [Fax Beállítások] → [Fogadási beállítások]

Ha a beállítási módban a [Váltás kézről automatikus fogadásra] lehetőség van kiválasztva és egy fax fogadása kézi fogadási móddal történik, akkor a készülék meghatározott számú kicsengés után automatikusan átkapcsol automatikus fogadásra és fogadja a faxot.

Kérje meg a rendszergazdát, hogy engedélyezze ezt a beállítást.
⇒ „Beállítások (rendszergazda)” → [Rendszerbeállítások] → [Kép Küldési Beállítások] → [Fax Beállítások] → [Fogadási beállítások] → [Váltás kézről automatikus fogadásra] → [Átváltás automatikus vételre] →

Van még szabad memória?

- Növelje meg a szabad memória mennyiségét.
 - A memória olyan adatokat tartalmaz, amelyek a fogadott képek ellenőrzése beállítás engedélyezett állapotában lettek fogadva.
 - A memória olyan adatokat tartalmaz, amelyek bizalmas fogadással lettek fogadva, vagy jelszóval védettek.
 - A fax a memóriatárban tárolódik.



A TÁRCSÁZÁS NEM LEHETSÉGES



Ellenőrzés

A telefonmellék csatlakoztatva van?

Engedélyezve van a külső telefon a beállítási módban?
(Ha külső telefon van csatlakoztatva)

A vonal foglalt?



Megoldás

■ Ellenőrizze a csatlakozásokat.
Ellenőrizze a telefonvonal-aljzatot, a fali aljzatot és a bővítő adaptereket, hogy minden csatlakozás valóban megfelelő-e.

■ Kérje meg a rendszergazdát a [Külső Telefon Beállítás]/ beállítás engedélyezésére.
⇒ „Beállítások (rendszergazda)” → [Rendszerbeállítások] → [Kép Küldési Beállítások] → [Fax Beállítások] → [Alapértelmezett Beállítások] → [Külső Telefon Beállítás] →

■ Várjon, amíg a kommunikáció befejeződik.



NEM LEHET A MÁSIK FÉLLEL BESZÉLNI



Ellenőrzés

A hangszóróval tárcsázott?



Megoldás

■ Használja a telefonmelléket.
Ha a hangszóróval tárcsáz, Ön hallja ugyan a másik felet, ő azonban nem hallja Önt. Használja a telefonmelléket. (Telepített melléktelefon nélkül nem tud a másik féllel beszélni.)



EGY CÍM (EGYÉRINTÉSEES EGYEDI VAGY CSOPORTOS GOMB) NEM MENTHETŐ



Ellenőrzés

A maximális számú gombot tárolta?



Megoldás

- Ellenőrizze a tárolt gombok számát. Törölje azokat a címeket (egyérintéses gombokat vagy csoportos gombokat), amelyeket nem használ.



EGY CÍM (EGYÉRINTÉSEES EGYEDI VAGY CSOPORTOS GOMB) NEM SZERKESZTHETŐ VAGY TÖRÖLHETŐ



Ellenőrzés

Fenntartott küldésben vagy egy folyamatban lévő küldésben használja ezt a gombot?

A rendszergazda letiltott bizonyos funkciókat?

A rendszergazda engedélyezett egy olyan funkciót, amely meggátolja a szerkesztést/törlést?



Megoldás

- Várjon, amíg a küldés befejeződik, vagy törölje a küldést, majd szerkessze vagy törölje a gombot.
- Forduljon a rendszergazdához. Lehet, hogy beállítás módban néhány funkció le van tiltva.
- Forduljon a rendszergazdához. Ha a rendszergazda engedélyezett olyan beállításokat, mint például a [Bejövő útvonal beállítások], a gombok nem szerkeszthetők vagy távolíthatók el.
⇒ „Beállítások (rendszergazda)” → [Kép Küldési Beállítások]
→ [Bejövő útvonal (Továbbítás/Tárolás) beállítások] → [Bejövő útvonal beállítások]



SZERETNÉM ELLENŐRIZNI A KÜLDÉSI/FOGADÁSI ELŐZMÉNYEKET



Ellenőrzés

Nyomja meg a [Küldési előzmények] gombot. (Csak küldési előzmények)

Ellenőrzés a [Feladat Állapot] gombbal.



Megoldás

- Érintse meg a [Küldési előzmények] gombot (Egyszerű fax mód) a küldési előzmények megmutatásához. Normál módban a műveleti panelen érintse meg a [Küldési előzmények] gombot.
- Érintse meg a [Feladat Állapot] gombot, majd a [Fax] fület a faxfeladatok állapotának ellenőrzéséhez. Korábbi küldési vagy fogadási előzmények ellenőrzéséhez érintse meg a [Kész] gombot. A kommunikációs eredmények nyomtatásához nyissa meg a műveletpanelt és érintse meg a [Képküldés tevékenység jelentés nyomtatása] gombot.



NEM TUDOM, HOGYAN KELL TOVÁBBÍTANI FOGADOTT FAXOKAT



Ellenőrzés

Beállítás módban használja a fogadott fax továbbítási beállításait.



Megoldás

- A fogadott faxokat továbbíthatja egy előre beállított fogadó célállomáshoz. Engedélyezze az [Bejövő útvonal beállítások] beállítást a „Beállítások (rendszergazda)” részben
 - [Rendszerbeállítások] → [Kép Küldési Beállítások]
 - [Bejövő útvonal (Továbbítás/Tárolás) beállítások].Érintse meg az [Hozzáadás] gombot és adja meg a továbbítás célállomását és a továbbítási feltételeket. Ha a beállításokkal elkészült, a fogadott faxok a megadott feltételek szerint kerülnek továbbításra.



NEM TUDOM, HOGYAN KELL MEGTEKINTENI A FOGADOTT FAXOKAT



Ellenőrzés

Beállítási módban engedélyezze a fogadott faxok előnézeti kép beállítását.



Megoldás

- A fogadott faxokat továbbíthatja egy előre beállított fogadó célállomáshoz. Engedélyezze az [Fogadott adatok ellenőrzési beállításai] beállítást a „Beállítások (rendszergazda)” részben - [Rendszerbeállítások] → [Kép Küldési Beállítások] → [Közös beállítások] → [Feltétel Beállítások] → [Beállítás előnézete]. Fax fogadásakor érintse meg a képernyő felső részén a [Feladat Állapot] gomb mellett megjelenő ikont. A megjelenő rendszerinformáció képernyőn érintse meg az [Esemény információ] fület, majd a [Fax fogadási kép ellenőrzése] gombot. Érintse meg az ellenőrizni kívánt fogadott fax gombját, majd érintse meg a [Kép ellenőrzése] gombot a műveletpanelen a fax előnézetének megtekintéséhez.



AZ ÉRTESÍTÉS TÚL HANGOS VAGY TÚL HALK, VAGY NEM HALLHATÓ (HANGERŐ-BEÁLLÍTÁS)



Ellenőrzés

Beállította a hangerőt beállítási módban a hangszóró beállításainál?

Beállíthatja az eredeti beolvasásának befejezését jelző hang hangerejét a beállítási mód Beolvasás-befejezési hang beállítása képernyőjén.



Megoldás

■ Állítsa be a kagylóemelés nélküli hangerőt, a csengetési hangerőt, a küldés/fogadás befejezését jelző hangerőt és a küldési/fogadási hiba hangerőt a „Beállítások (rendszergazda)” képernyőn.
⇒ „Beállítások (rendszergazda)” → [Rendszerbeállítások] → [Kép Küldési Beállítások] → [Fax Beállítások] → [Alapértelmezett Beállítások] → [Hangerő beállítások]

■ Az eredeti beolvasásának befejezése után egy befejezést jelző hang hallható. A „Beállítások (rendszergazda)” menüben válassza a [Rendszerbeállítások] → [Kép Küldési Beállítások] → [Közös beállítások] → [Feltétel Beállítások] → [Lapolvasás Vége Hangjelzés Beállítás] beállítást a hangerő beállításához.



NEM TUDOM, HOGYAN KELL TÁROLNI VAGY KINYOMTATNI A KÜLDŐ ADATAIT



Ellenőrzés

A küldő adatait a beállítási mód „Saját nevek és rendeltetési helyek” funkciójával tárolhatja.

A csoportos küldés le lett tiltva a beállítási módban (rendszergazda)?



Megoldás

■ A küldő adatainak tárolásához válassza a „Beállítások (rendszergazda)” - [Rendszerbeállítások] → [Kép Küldési Beállítások] → [Közös beállítások] → [Saját nevek és rendeltetési helyek] parancsot.



A CSOPORTOS KÜLDÉS NEM MŰKÖDIK



Ellenőrzés

A csoportos küldés le lett tiltva a beállítási módban (rendszergazda)?



Megoldás

■ Nem végezhető csoportos küldés, ha a „Beállítások (rendszergazda)” - [Rendszerbeállítások] → [Kép Küldési Beállítások] → [Fax Beállítások] → [Küldési beállítások] → [Körfax letiltása] beállítás le van tiltva.



A FAXFOGADÁS/ADAT JELZŐFÉNY NEM KAPCSOL KI



Ellenőrzés

Egy már kinyomtatott fogadott bejövő faxot keresett vissza?

Hiba történt, ami megakadályozza a fogadott faxok nyomtatását?



Megoldás

■ A faxküldés/adat jelzőfény mindaddig villog, amíg a fogadott faxok visszakeresése folyik.

■ A faxfogadás/adat jelzőfény villog, ha egy fogadott fax kinyomtatás nélkül marad a memóriában. Törölje a hibát, ami megakadályozza a nyomtatást.



NEM TUDOM, HOGYAN KELL ELLENŐRIZNI A CÍMET EGY FAX KÜLDÉSEKOR



Ellenőrzés

Érintse meg a [Cím áttekintés] gombot.

Beállítási módban a „Fax rend. hely megerősítés” engedélyezve van?



Megoldás

■ Érintse meg a [Cím áttekintés] gombot a címlista megjelenítéséhez.

■ Engedélyezze a beállítást a „Beállítások (rendszergazda)” - [Rendszerbeállítások] → [Kép Küldési Beállítások] → [Fax Beállítások] → [Alapértelmezett Beállítások] → [Fax rend.hely megerősítés] paranccsal. Ha ez a beállítás engedélyezve van, akkor a hibás átvitel megelőzése érdekében egy címmegerősítést kérő üzenet jelenik meg, ha faxot küld.



ELLENŐRZÉSI LISTA

A rendszergazda letiltott bizonyos funkciókat?

Lehet, hogy beállítás módban néhány funkció le van tiltva. Ha a felhasználói hitelesítés engedélyezett, a felhasználói beállításokban korlátozhatták az Ön által használható funkciókat. Forduljon a rendszergazdához.

 Probléma	 Ellenőrzés	Oldal
NEM MŰKÖDIK A KÜLDÉS	Helyesen választotta ki a rendeltetési helyet (rendeltetési hely információt)? A megfelelő információk (e-mail cím vagy FTP szerver információ) vannak tárolva az adott rendeltetési helyhez?	50
	A képfájl mérete meghaladja a Beállítás módban (Rendszergazda) beállított e-mail melléklet méretkorlátozást?	50
	A képfájl mérete meghaladja a levelező kiszolgáló fájl mellékletre vonatkozó méretkorlátozását? (Ha a Lapolvasás e-mailbe funkciót használja)	50
	A címzett számítógép mappája megosztott mappa, hogy lehessen oda fájlokat küldeni? (Ha a Lapolvasás hálózati mappába funkciót használja)	50
	Engedélyezve vannak a gépen az [Ipsec beállítások]? (Ha a Lapolvasás hálózati mappába funkciót használja)	50
	Összehajtott eredetit helyezett a készülékbe?	50
	A közvetlen SMTP-címek és a többi cím is rendeltetési helyként van beállítva?	50
NEM MŰKÖDIK HELYESEN A SZÍNES MÓD AUTOMATIKUS KIVÁLASZTÁSA	Az alábbi eredeti típusok egyikét olvassa be?	51
A FOGADOTT KÉPFÁJLT NEM LEHET MEGNYITNI	A címzett által használt képnézegető program megfelelő a fogadott képadatok formátumához?	51
	Megjelenik egy üzenet, amely a jelszó megadására kéri?	51
NEM TUDOM, HOGYAN KELL MEGADNI AZ EREDETI/KÜLDÉSI MÉRETET	Az egyszerű módot használja?	51
A KÜLDÉS SOKÁIG TART	Megfelelően lett megadva szkenneléskor a felbontási beállítás?	52
ELŐRE KI VAN VÁLASZTVÁ EGY RENDELTETÉSI HELY	Engedélyezve lett az [Alapértelmezett cím beállítása] a beállítás módban?	52
A BEOLVASOTT KÉP KI VAN VÁGVA	Az eredeti lapolvasási méret beállítása kisebb, mint az aktuális eredeti mérete?	52
ROSSZ MINŐSÉGŰ A BEOLVASOTT KÉP	Nyomatott anyag (például könyv vagy folyóirat) az eredeti?	53
	Színes vagy szürkeárnyalatos eredeti lapolvasásakor a színes mód [Mono2] értékre lett állítva?	53
	Vannak Internet fax címek a küldésben?	53
	A beállított felbontás túl alacsony?	53
	Túl nagy a tömörítési arány?	53
A BEOLVASOTT KÉP ÜRES	Az eredetit másolandó felülettel felfelé vagy lefelé, helyesen tette be?	53
A BEOLVASOTT KÉP FEJJELEL VAGY AZ OLDALÁN VAN	Vannak Internet fax címek a küldésben?	54
JPEG VOLT A KIVÁLASZTOTT FÁJLFORMÁTUM, DE A FÁJL TIFF-KÉNT LETT MENTVE	Színes módban a [Mono2] beállítást választotta ki?	54
A FÁJLMÉRET TÚL NAGY	A színes mód [Szürkeárnyalatos] értékre volt állítva, amikor monokróm eredetit olvasott be?	54
	A beállított felbontás túl nagy?	54
	Túl kicsi a tömörítési arány?	54
EGY CÍM (EGYÉRINTÉSES EGYEDI VAGY CSOPORTOS GOMB) NEM MENTHETŐ	A maximális számú gombot tárolta?	55
EGY CÍM (EGYÉRINTÉSES EGYEDI VAGY CSOPORTOS GOMB) NEM SZERKESZTHETŐ VAGY TÖRÖLHETŐ	Fenntartott küldésben vagy egy folyamatban lévő küldésben használja ezt a gombot?	55
	A rendszergazda engedélyezett egy olyan funkciót, amely meggátolja a szerkesztést/törlést?	55



Probléma	Ellenőrzés	Oldal
SZERETNÉM MÓDOSÍTANI EGY BEOLVASOTT KÉP FORMÁTUMÁT VAGY TÖMÖRÍTÉSÉT	Használja a [Formátum] gombot.	55
NEM TUDOM, HOGYAN KELL ELLENŐRIZNI A CÍMET EGY KÉP KÜLDÉSEKOR	Érintse meg a [Cím áttekintés] gombot.	55
A ROUTER KICSERÉLÉSÉT KÖVETŐEN, NEM MŰKÖDIK A LAPOLVASÁS HÁLÓZATI MAPPÁBA VAGY A LAPOLVASÁS	Módosította a készülék IP-címét?	56



NEM MŰKÖDIK A KÜLDÉS



Ellenőrzés



Megoldás

Helyesen választotta ki a rendeltetési helyet (rendeltetési hely információt)?
A megfelelő információk (e-mail cím vagy FTP szerver információ) vannak tárolva az adott rendeltetési helyhez?

- Győződjön meg róla, hogy helyes információk vannak tárolva a rendeltetési helyre vonatkozóan és a rendeltetési helyet jól választotta ki.
Ha a küldés e-mailen keresztül (Lapolvasás e-mailbe) sikertelen, hibaüzenet, például „Kézbesítetlen üzenet” jelentés érkezik a kijelölt rendszergazda e-mail címére. Ez az információ segíthet a probléma okának meghatározásában.

A képfájl mérete meghaladja a Beállítás módban (Rendszergazda) beállított e-mail melléklet méretkorlátozást?

- Forduljon a rendszergazdához.
Ha a rendszergazda korlátozást állított be a küldendő fájlok méretére vonatkozóan, nem küldhető olyan fájl, amely a korlátozást túllépi.

A képfájl mérete meghaladja a levelező kiszolgáló fájl mellékletre vonatkozó méretkorlátozását? (Ha a Lapolvasás e-mailbe funkciót használja)

- Csökkentse az egy e-mailhez csatolt fájl méretét (csökkentse a beolvasandó lapok számát).
A fájl mérete csökkenthető egy alacsonyabb felbontás használatával is.
Kérdezze meg a levelező kiszolgáló rendszergazdájától (vagy internetszolgáltatójától stb.), hogy az e-mailek küldésekor milyen fájl méret-korlátozás érvényes.
- [Küldési hely link] kiválasztása esetén az adatok a gép merevlemezére lesznek mentve, és a mentett adatokra mutató URL hivatkozás lesz elküldve e-mailben a célhelyre. A címzett a hivatkozásra kattintva tölti le a fájlt. Mivel ezt az eljárást nem befolyásolják a levelező-kiszolgáló korlátozásai, olyan esetekben is használhatja, amikor a fájl mérete nem csökkenthető.

A címzett számítógép mappája megosztott mappa, hogy lehessen oda fájlokat küldeni? (Ha a Lapolvasás hálózati mappába funkciót használja)

- Ha a címzett mappa nincs megosztott mappaként konfigurálva, válassza a „Megosztás” elemet a mappa tulajdonságok menüben.
Ha a mappát áthelyezték, vagy egyébként módosították, lehet, hogy a „Megosztás” beállítás megszűnt.

Engedélyezve vannak a gépen az [Ipsec beállítások]? (Ha a Lapolvasás hálózati mappába funkciót használja)

- Forduljon a rendszergazdához.
Ha a [Ipsec beállítások] a beállítási módban engedélyezett, akkor bizonyos számítógépes környezetekben nem lehet beolvasni egy megosztott mappába.
⇒ „Beállítások (rendszergazda)” → [Rendszergazda beállítások] → [Biztonsági Beállítások] → [Ipsec beállítások]

Összehajtott eredetét helyezte a készülékbe?

- A kijelzőn megjelenő utasítások szerint hajtsa szét az eredetét, helyezze újra az automatikus dokumentumadagolóba, és olvassa be megint.
Ha összehajtott eredetét helyezte az automatikus dokumentumadagolóba, a gép hibát jelez, és az eredeti tényleges méretének felismerésekor megszakítja a lapolvasást.

A közvetlen SMTP-címek és a többi cím is rendeltetési helyként van beállítva?

- Nem lehetséges az átvitel egyszerre a közvetlen SMTP-címekre és a többi címre is. Az adatokat külön küldje el a közvetlen SMTP-címekre és a többi címre.



NEM MŰKÖDIK HELYESEN A SZÍNES MÓD AUTOMATIKUS KIVÁLASZTÁSA



Ellenőrzés

Az alábbi eredeti típusok egyikét olvassa be?

Ha a Fekete-fehér nincs kiválasztva:

- Vannak színek vagy színezés a papíron?

Ha a Színes nincs kiválasztva:

- Nagyon világos a szín az eredetin?
- A szín az eredetin nagyon sötét, majdnem fekete?
- Csak nagyon kis terület színes az eredetin?



Megoldás

- Állítsa be kézzel a színes módot.

Ha a színes mód beállítása [Auto], a gép érzékeli, hogy az eredeti fekete-fehér vagy színes-e, amikor a [Szín Start] gombot megérinti; a baloldalt bemutatott esetekben viszont előfordulhat, hogy az automatikus érzékelés nem ad helyes eredményt.



A FOGADOTT KÉPFÁJLT NEM LEHET MEGNYITNI



Ellenőrzés

A címzett által használt képnézegető program megfelelő a fogadott képatatok formátumához?

Megjelenik egy üzenet, amely a jelszó megadására kéri?



Megoldás

- Használjon olyan programot, amely meg tudja nyitni a kiválasztott fájltypust és tömörítési módot.
Lehet, hogy a címzett meg tudja nyitni a fájlt, ha Ön megváltoztatja a fájltypust és a tömörítési módot a fájl küldésekor.
- Kérje el a küldőtől a jelszót, vagy kérje a fájl újraküldését nem titkosított formátumban.
A fogadott fájl egy titkosított PDF fájl.



NEM TUDOM, HOGYAN KELL MEGADNI AZ EREDETI/KÜLDÉSI MÉRETET



Ellenőrzés

Az egyszerű módot használja?



Megoldás

- Az eredeti méret és a küldési méret megadásához használja a normál módot. Érintse meg az [Eredeti] gombot a normál mód alapképernyőjén. Adja meg a beolvasási méretet (az eredeti méretét), majd adja meg a küldési méretet, amelyet a célállomáson fogadnak majd.



A KÜLDÉS SOKÁIG TART



Ellenőrzés

Megfelelően lett megadva szkeneléskor a felbontási beállítás?



Megoldás

■ Válassza ki a felbontás és adattömörítés beállításait, amelyek megfelelnek az átvitel céljaira.

A felbontás és a fájl méret között egyensúlyt teremtő képadat előállítás érdekében figyeljen az alábbi pontokra:

Felbontási módok:

Az alapértelmezett felbontási beállítás [200x200dpi] az „Email”, az „FTP/Asztal”, a „Hálózati mappa” és a „Lapolvasás külső memória eszközre” funkcióknál, ill. [200x100dpi] Internet fax módban. Ha az eredeti nem tartalmaz féltónusos képet, például egy fotót vagy illusztrációt, az alapértelmezett felbontással történő lapolvasás célszerűbb és használhatóbb képet eredményez. Egy nagyobb felbontású beállítás vagy a „[Féltónusú]” beállítás (internet fax módban) kiválasztása csak akkor szükséges, ha az eredeti fotót tartalmaz és a fénykép minőségét fontosabbnak tartja. Ebben az esetben figyeljen jobban, mivel nagyobb fájl jön létre, mint az alapértelmezett beállítások használatával.



ELŐRE KI VAN VÁLASZTVA EGY RENDELTETÉSI HELY



Ellenőrzés

Engedélyezve lett az [Alapértelmezett cím beállítása] a beállítás módban?



Megoldás

■ Ha máshová kíván küldést kezdeményezni, mint az alapértelmezett cím, nyomja meg a [Mégsem] gombot.

Ha Ön a rendszergazda, és szeretné módosítani vagy letiltani az alapértelmezett címet, igény szerint módosítsa a beállításokat az [Alapértelmezett cím beállítása] funkcióban.

⇒ „Beállítások (rendszergazda)” → [Rendszerbeállítások] → [Kép Küldési Beállítások] → [Képolvasás beállítások] → [Alapértelmezett cím] → [Alapértelmezett cím beállítása]



A BEOLVASOTT KÉP KI VAN VÁGVA



Ellenőrzés

Az eredeti lapolvasási méret beállítása kisebb, mint az aktuális eredeti mérete?



Megoldás

■ Állítsa be a lapolvasási méretet a valódi eredetinek megfelelően.

Ha szándékosan állított be kisebb méretet, mint az aktuális eredeti mérete, az eredeti behelyezésénél vegye figyelembe a kiválasztott lapolvasási méretre irányadó behelyezési pozíciót. Például, ha A4 (8-1/2" x 11") méretű eredetit a dokumentumüveg B5 (5-1/2" x 8-1/2") beállításának segítségével olvas be, igazítsa az eredetit a dokumentumüveg bal szélén lévő skálához úgy, hogy a beolvasni kívánt terület az B5 (5-1/2" x 8-1/2") lapolvasó területen belül legyen.



ROSSZ MINŐSÉGŰ A BEOLVASOTT KÉP



Ellenőrzés

Nyomtatott anyag (például könyv vagy folyóirat) az eredeti?

Színes vagy szürkeárnyalatos eredeti lapolvasásakor a színes mód [Mono2] értékre lett állítva?

Vannak Internet fax címek a küldésben?

A beállított felbontás túl alacsony?

Túl nagy a tömörítési arány?



Megoldás

■ Az alábbi módszert követve csökkentse a csíkozódás (moaré) hatásait:
Ha nyomtatott anyag az eredeti, függőleges mintázat (moaré) jelentkezhet. Válassza a [Egyéb] → [Élesség] beállítást a normál mód alapképernyőjén, majd lágyítsa a széleket a moaré hatás csökkentésére (csak „Email”, „FTP/Asztal”, „Hálózati mappa” és „Lapolvasás külső memória eszközre” funkciók esetén). A csíkozódás hatását úgyis csökkentheti, ha módosítja a felbontási beállítást, vagy a dokumentumüvegen kissé elcsúsztatja az eredetit (vagy megváltoztatja a szögét).

■ A színes mód [Mono2] értékre állításakor a gép az eredeti színeit vagy feketével vagy fehérrel helyettesíti. Ez a csak szöveget tartalmazó eredetikhöz megfelelő, az illusztrációkat is tartalmazó eredetikhöz azonban az a legjobb, ha a [F/F Start] gombot használja, miközben a színes módot [Szürkeárnyalatos] értékre állítja, vagy a [Szín Start] gomb színes módját [Színes] vagy [Szürkeárnyalatos] értékre állítja, majd beolvassa a dokumentumot.

■ Ha nagy felbontással beolvasott képet kíván küldeni „Email”, „FTP/Asztal” és „Hálózati mappa” rendeltetési helyekre, külön-külön küldje el a képet a képolvasó és internet fax rendeltetési helyekre.

■ Ha a felbontás túl alacsony, a kép durva lesz.
A felbontás növelésével finomabb képek állíthatók elő. (Minél nagyobb a felbontás, annál nagyobb a fájl mérete.)

■ Ha a tömörítési arány magas értékre van beállítva, amikor a „Színes mód” átvitel teljes színes vagy szürkeskála beállítású, akkor a zaj jelentős mértékű lehet és a színek tompává válhatnak.
Állítsa be a [Fájlformátum] → „Tömörítési ráta” beállítást alacsonyabb értékre a zaj csökkentésére és a szín tompulásának megelőzésére. (Minél kisebb a tömörítési arány, annál nagyobb a fájl mérete.)
Ez normál üzemmódban kerül beállításra.



A BEOLVASOTT KÉP ÜRES



Ellenőrzés

Az eredetit másolandó felülettel felfelé vagy lefelé, helyesen tette be?



Megoldás

■ Helyezze be újra az eredetit a megfelelő tájolásban, majd küldje el újra.
Ha a dokumentumüveget használja, az eredetit a másolandó felülettel lefelé tegye be. Ha az automatikus dokumentumadagolót használja, az eredetit másolandó felülettel felfelé tegye be.



A BEOLVASOTT KÉP FEJJEL LEFELÉ VAGY AZ OLDALÁN VAN



Ellenőrzés

Vannak Internet fax címek a küldésben?



Megoldás

- Külön küldje el a képet a beolvasási mód és az Internet fax mód rendeltetési helyeire.
Ha egy csoportos küldésben „Email”, „FTP/Asztal”, „Hálózati mappa” és Internet fax rendeltetési helyek is szerepelnek, az eredetiek Internet faxnál használt tájolása lesz mérvadó, így előfordulhat, hogy a fájl nem helyes tájolással jelenik meg a számítógép képernyőjén.



JPEG VOLT A KIVÁLASZTOTT FÁJLFORMÁTUM, DE A FÁJL TIFF-KÉNT LETT MENTVE



Ellenőrzés

Színes módban a [Mono2] beállítást választotta ki?



Megoldás

- Módosítsa a színes módot [Színes] vagy [Szürkeárnyalatos] beállításra, majd koppintson a [Start] gombra.
Ha [JPEG] lett kiválasztva fájltypusként, és a képet Mono2-ben olvassa be, a gép TIFF fájlt hoz létre.



A FÁJLMÉRET TÚL NAGY



Ellenőrzés

A színes mód [Szürkeárnyalatos] értékre volt állítva, amikor monokróm eredetit olvasott be?



Megoldás

A beállított felbontás túl nagy?

Túl kicsi a tömörítési arány?

- A [Szürkeárnyalatos] akkor megfelelő, ha kiváló minőségű képet kíván létrehozni egy szövegről vagy fényképről, de ekkor a fájl mérete nagyobb lesz. Ha csak szöveget tartalmazó eredetihez [Mono2] beállítást használ, akkor a fájl méret jelentősen csökken. Ez normál üzemmódban kerül beállításra.
- Minél nagyobb a felbontás, annál nagyobb a fájl mérete.
A felbontás csökkentésének hatására a kép durvább lesz, de kisebb lesz a fájl méret.
- Ha a tömörítési arány kicsi, amikor a Színes mód beállítása [Színes] vagy [Szürkeárnyalatos], akkor a fájl mérete nagyobb lesz.
Ha a [Fájlformátum] → [Tömörítési ráta] magasabb értékre van beállítva, akkor a zajosodás észrevehetővé válhat és a színek tompábbak lehetnek, viszont a fájl méret kisebb lesz.
Ez normál üzemmódban kerül beállításra.



EGY CÍM (EGYÉRINTÉSEES EGYEDI VAGY CSOPORTOS GOMB) NEM MENTHETŐ



Ellenőrzés

A maximális számú gombot tárolta?



Megoldás

- Ellenőrizze a tárolt gombok számát. Törölje azokat a címeket (egyérintéses gombokat vagy csoportos gombokat), amelyeket nem használ.



EGY CÍM (EGYÉRINTÉSEES EGYEDI VAGY CSOPORTOS GOMB) NEM SZERKESZTHETŐ VAGY TÖRÖLHETŐ



Ellenőrzés

Fenntartott küldésben vagy egy folyamatban lévő küldésben használja ezt a gombot?

A rendszergazda engedélyezett egy olyan funkciót, amely meggátolja a szerkesztést/törlést?



Megoldás

- Várjon, amíg a küldés befejeződik, vagy törölje a küldést, majd szerkessze vagy törölje a gombot.
- Forduljon a rendszergazdához. Ha a rendszergazda engedélyezett olyan beállításokat, mint például az [Alapértelmezett cím beállítás] és [Bejövő útvonal beállítások], a gombok nem szerkeszthetők és nem törölhetők.



SZERETNÉM MÓDOSÍTANI EGY BEOLVASOTT KÉP FORMÁTUMÁT VAGY TÖMÖRÍTÉSÉT



Ellenőrzés

Használja a [Formátum] gombot.



Megoldás

- A [Formátum] gombot használhatja egy menteni vagy elküldeni kívánt fájl formátumának és tömörítési százalékarányának megadásához. Normál módban létrehozhat egy több eredeti oldalból álló fájlt. A [Megadott oldalak fájlonként] funkció használható.



NEM TUDOM, HOGYAN KELL ELLENŐRIZNI A CÍMET EGY KÉP KÜLDÉSEKOR



Ellenőrzés

Érintse meg a [Cím áttekintés] gombot.



Megoldás

- Érintse meg a [Cím áttekintés] gombot a címlista megjelenítéséhez.



A ROUTER KICSERÉLÉSÉT KÖVETŐEN, NEM MŰKÖDIK A LAPOLVASÁS HÁLÓZATI MAPPÁBA VAGY A LAPOLVASÁS



Ellenőrzés

Módosította a készülék IP-címét?



Megoldás

■ Ellenőrizze az IP cím beállítását.

Ha a gép nem rendelkezik állandó IP címmel (a gép a DHCP kiszolgálótól kap IP címet), nem lehet beolvasni vagy hálózati mappába beolvasni, ha az IP cím módosul. A készülék IP-címét a beállítási mód [Hálózati állapot] lapján ellenőrizheti. Ha az IP cím megváltozott, módosítsa a portbeállítást a nyomtató-illesztőprogramban.

⇒ „Beállítások” → [Állapot] → [Hálózati állapot]

Lásd: Szoftvertelepítési útmutató

Ha az IP-cím gyakran változik, ajánlott állandó IP-címet hozzárendelni a készülékhez.

⇒ „Beállítások (rendszergazda)” → [Rendszerbeállítások] → [Hálózati beállítások]





ELLENŐRZÉSI LISTA

(Csak merevlemezzel ellátott berendezéseknél)

A rendszergazda letiltott bizonyos funkciókat?

Lehet, hogy beállítás módban néhány funkció le van tiltva. Ha a felhasználói hitelesítés engedélyezett, a felhasználói beállításokban korlátozhatták az Ön által használható funkciókat. Forduljon a rendszergazdához.

 Probléma	 Ellenőrzés	Oldal
NEM MŰKÖDIK A DOKUMENTUMTÁROLÁS	Engedélyezte a dokumentumtárolást a nyomtató-illesztőprogramban?	57
NEM LEHET EGYEDI MAPPÁBAN FELADATOT TÁROLNI	Megjelennek a gépen előállított egyedi mappák a „Mappa információk” között? (Nyomatáskor)	58
	Van az egyedi mappának PIN-kódja?	58
EGY TÁROLT FÁJL ELTŰNT	Az [Adatok nyomtatása és törlése] gombot nyomta meg a tárolt fájl kinyomatásához?	58
	Engedélyezte a dokumentumtárolási fájlok automatikus törlését?	58
A FÁJL NEM TÖRÖLHETŐ	A fájl tulajdonsága [Védelem] értékre lett állítva?	58
A FÁJL TULAJDONSÁGÁT NEM LEHET [Bizalmas] ÉRTÉKRE ÁLLÍTANI	A fájl a Gyors fájl mappában van?	59
EGY BIZALMAS FÁJLT VAGY BIZALMAS MAPPÁT NEM LEHET MEGNYITNI	Hibás jelszót/PIN-kódot adott meg?	59
NEM TUDOK TÁROLNI VAGY MÓDOSÍTANI EGY FÁJLNEVET VAGY EGYEDI MAPPANEVET	Tartalmaz a név fájl- vagy mappanévből nem használható karaktereket?	59
A FÁJLNÉV LEMARADT	A fájlnevet lapolvasás vagy Internet fax küldés közben mentette a speciális küldési beállításokban?	59
NEM TUDOK BEOLVASÁST VÉGEZNI USB-MEMÓRIÁRA	Behelyezte az USB-memóriát?	60
	A [Lapolv. külső memóriába] beállítást választott az Egyszerű lapolvasás [Lapolvasás HDD-re/USB-re] részében?	60
	Dokumentumtárolás módban a [Lapolvasás külső memória eszközre] beállítást választotta?	60
NEM TUDOK NYOMTATNI A KÖZVETLEN USB-NYOMTATÁSSAL	Behelyezte az USB-memóriát?	60
	Dokumentumtárolás módban a [Fájl kiválasztása USB memóriából nyomtatáshoz] beállítást választotta?	60



NEM MŰKÖDIK A DOKUMENTUMTÁROLÁS



Ellenőrzés



Megoldás

Engedélyezte a dokumentumtárolást a nyomtató-illesztőprogramban?

- Engedélyezze a dokumentumtárolást. Nyomatás módban engedélyezze a dokumentumtárolást a nyomtató-illesztőprogram [Feladatkezelés] fülén. Nem nyomtatás módban a dokumentumtárolás specifikálását a Gyors fájl vagy a Fájl menüből végezze.



NEM LEHET EGYEDI MAPPÁBAN FELADATOT TÁROLNI



Ellenőrzés

Megjelennek a gépen előállított egyedi mappák a „Mappa információk” között?
(Nyomtatáskor)

Van az egyedi mappának PIN-kódja?



Megoldás

■ A nyomtató-illesztőprogram dokumentumtárolás mentési képernyőjén a gépen létrehozott egyedi mappák előhívásához kattintson a [Mappanév megadása] gombra.

■ A dokumentumtárolás mentési képernyőjén adja meg a gépen konfigurált PIN-kódot.



EGY TÁROLT FÁJL ELTŰNT



Ellenőrzés

Az [Adatok nyomtatása és törlése] gombot nyomta meg a tárolt fájl kinyomtatásához?

Engedélyezte a dokumentumtárolási fájlok automatikus törlését?



Megoldás

■ Nyomja meg az [Adatok nyomtatása és mentése] gombot az újbóli kinyomtatáshoz.
Ha a fájlt az [Adatok nyomtatása és törlése] gombbal nyomtatja ki, akkor a nyomtatás után a fájl automatikusan törlődik.
A véletlenszerű törlés megakadályozásához a fájltulajdonság [Védelem] értékre állítható.

■ Ha olyan fájlokat törölt, amelyekre szüksége van, forduljon a készülék rendszergazdjához.
Ha a beállítás módban a [Fájlbeállítások automatikus törlése] engedélyezett, akkor a megadott mappákban található fájlok rendszeres időközönként törlődnek. (A fájlok még akkor is törölhetnek, ha a fájltulajdonság [Bizalmas] vagy [Védelem] értékre van állítva.)
⇒ „Beállítások (rendszergazda)” → [Rendszerbeállítások] → [Dokumentum Tárolási Beállítások] → [Fájlbeállítások automatikus törlése]



A FÁJL NEM TÖRÖLHETŐ



Ellenőrzés

A fájl tulajdonsága [Védelem] értékre lett állítva?



Megoldás

■ A fájl nem törölhető, ha a tulajdonsága [Védelem] értékre van állítva. Módosítsa a fájl tulajdonságát [Védelem] értékről [Megosztás] értékre, majd törölje a fájlt.



A FÁJL TULAJDONSÁGÁT NEM LEHET [Bizalmas] ÉRTÉKRE ÁLLÍTANI



Ellenőrzés

A fájl a Gyors fájl mappában van?



Megoldás

- Helyezze át a fájlt egy másik mappába, majd a tulajdonságot állítsa „Bizalmas” értékre.
A [Bizalmas] tulajdonság nem adható meg a Gyors fájl mappában tárolt fájlokhoz. (Vegye figyelembe, hogy a véletlenszerű törlés megakadályozásához a Gyors fájl mappában tárolt fájlhoz beállíthatja a [Védelem] tulajdonságot.)



EGY BIZALMAS FÁJLT VAGY BIZALMAS MAPPÁT NEM LEHET MEGNYITNI



Ellenőrzés

Hibás jelszót/PIN-kódot adott meg?



Megoldás

- Forduljon a rendszergazdához.



NEM TUDOK TÁROLNI VAGY MÓDOSÍTANI EGY FÁJLNEVET VAGY EGYEDI MAPPANEVET



Ellenőrzés

Tartalmaz a név fájl- vagy mappanévből nem használható karaktereket?



Megoldás

- Az alábbi karakterek fájl- vagy mappanévből nem használhatók:
? / " : < > * \ |



A FÁJLNÉV LEMARADT



Ellenőrzés

A fájlnevet lapolvasás vagy Internet fax küldés közben mentette a speciális küldési beállításokban?



Megoldás

- Ha a név a speciális küldési beállításokban a Gyors fájl vagy Fájl beállítások konfigurálása előtt lett eltárolva, azt a nevet fogja a gép a tárolt fájlhoz használni. Ha a karakterek száma a névből meghaladja a Gyors fájl nevének engedélyezett maximális karakterszámot (30 karakter), a 30. karakter utáni karakterek lemaradnak a névből.



NEM TUDOK BEOLVASÁST VÉGEZNI USB-MEMÓRIÁRA



Ellenőrzés

Behelyezte az USB-memóriát?

A [Lapolv. külső memóriába] beállítást választott az Egyszerű lapolvasás [Lapolvasás HDD-re/USB-re] részében?

Dokumentumtárolás módban a [Lapolvasás külső memória eszközre] beállítást választotta?



Megoldás

■ Amikor behelyez egy USB-memóriát a gépbe, megjelenik egy üzenet. USB-memóriára történő beolvasáshoz érintse meg a [Lapolvasás külső memória eszközre] gombot. A külső memória képernyőjének beállítása Egyszerű lapolvasás módban jelenik meg. Helyezze el az eredetit, majd érintse meg a [Start] gombot a dokumentumnak az USB-memóriára történő beolvasásához. Jelölje be a [Részletek beállításának elvégzése] jelölőnégyzetet, ha részletes mentési beállításokat szeretne.

■ Ha a [Lapolv. külső memóriába] beállítást választotta az Egyszerű lapolvasás [Lapolvasás HDD-re/USB-re] részében, akkor a beolvasott dokumentum a csatlakoztatott USB-memórián kerül mentésre.

■ Ha a [Lapolvasás külső memória eszközre] beállítást választotta a Dokumentumtárolás mód műveletpaneljén, akkor a beolvasott dokumentum a csatlakoztatott USB-memórián kerül mentésre.



NEM TUDOK NYOMTATNI A KÖZVETLEN USB-NYOMTATÁSSAL



Ellenőrzés

Behelyezte az USB-memóriát?

Dokumentumtárolás módban a [Fájl kiválasztása USB memóriából nyomtatáshoz] beállítást választotta?



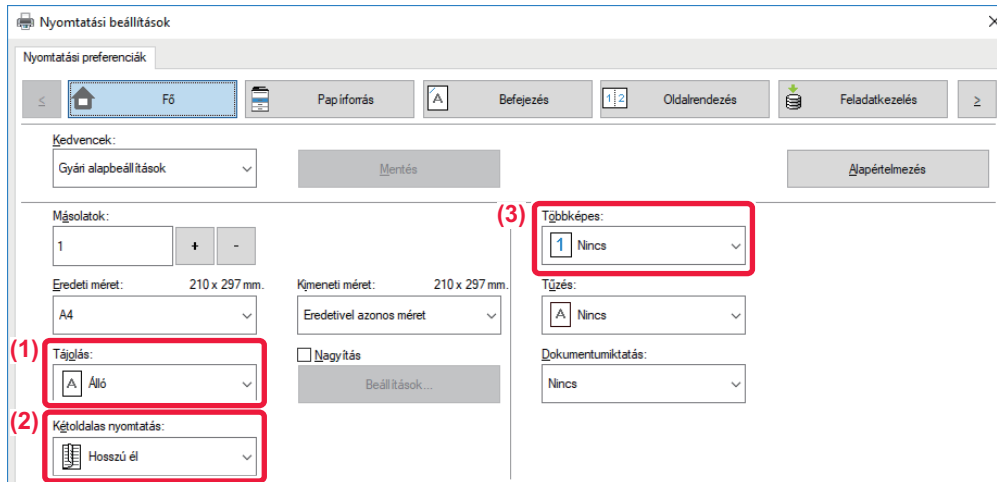
Megoldás

■ Amikor behelyez egy USB-memóriát a gépbe, megjelenik egy üzenet. Az USB Direct Print használatához érintse meg a [Nyomtatás külső memóriaeszköztől (USB)] gombot.

■ Érintse meg a [Fájl kiválasztása USB memóriából nyomtatáshoz] gombot a Dokumentumtárolás mód műveletpaneljén.



Gyors útmutató a gyakran használt nyomtatási módszerekhez



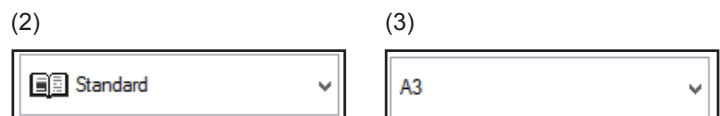
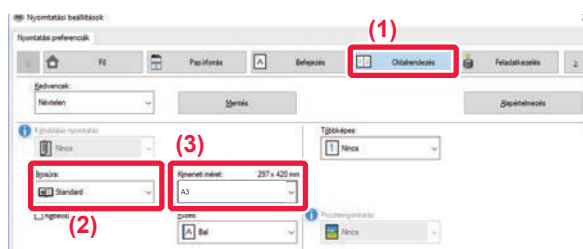
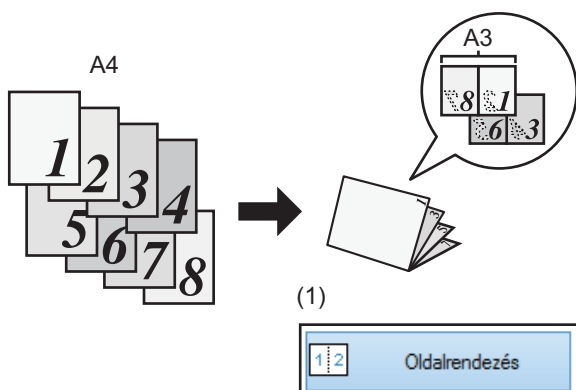
Kimenet	Eredeti dokumentumok tájolása	Nyomtatási eredmény		Papírfiók		Illesztőprogram beállítása
				Fióktípus	Nyomtatási oldal	
Duplex nyomtatás	 	 	→	1–4. tálca	Nyomtatási oldallal felfelé	(1)
				Oldaltálca, Nagy kapacitású tálca	Nyomtatási oldallal lefelé	(2)*
Duplex nyomtatás	 	 	→	1–4. tálca	Nyomtatási oldallal felfelé	(1)*
				Oldaltálca, Nagy kapacitású tálca	Nyomtatási oldallal lefelé	(2)*



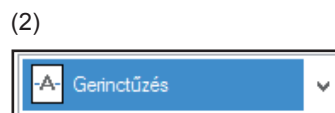
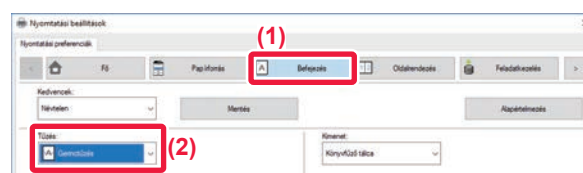
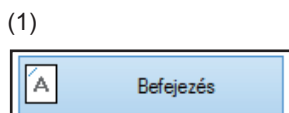
Kimenet	Eredeti dokumentumok tájolása	Nyomtatási eredmény	Papírfiók		Illesztőprogram beállítása
			Fióktípus	Nyomtatási oldal	
Duplex nyomtatás és többoldalas nyomtatás (2 1-re)			1–4. tálca	Nyomtatási oldallal felfelé	(1)
			Oldaltálca, Nagy kapacitású tálca	Nyomtatási oldallal lefelé	(2)*
			1–4. tálca	Nyomtatási oldallal felfelé	(1)*
			Oldaltálca, Nagy kapacitású tálca	Nyomtatási oldallal lefelé	(2)*
					(3)*

* Módosítani kell az alapértelmezett beállítást.

Könyv



Ha a [Gerinctűzés] funkciót is használják
(Ha telepítve van könyvfűző finisher)



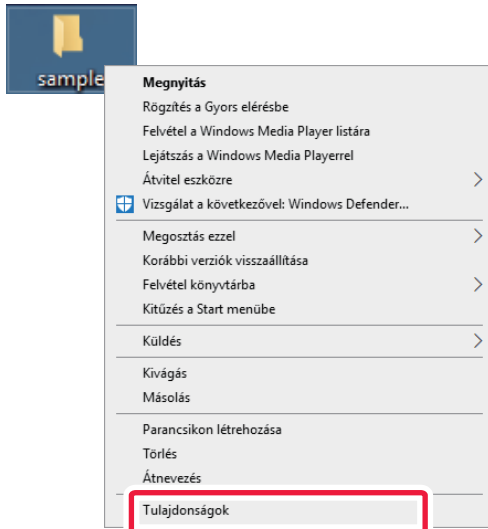


Dokumentum beolvasása a számítógépre

Hálózati mappa létrehozása

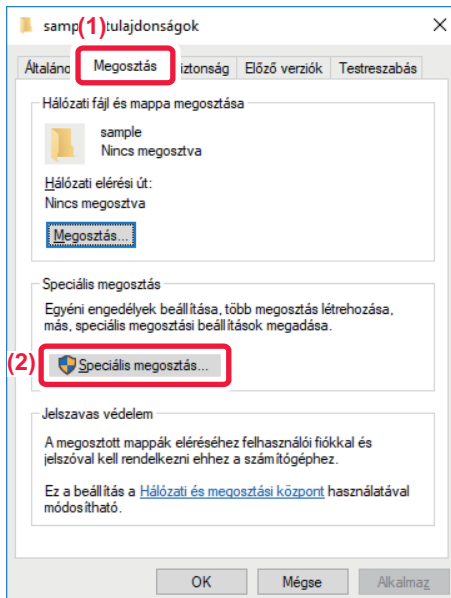
Alább egy példán keresztül bemutatjuk, hogyan osszon meg egy "sample" nevű mappát mindenkiel a hálózaton.

1



Hozzon létre egy "sample" nevű mappát az asztalon, kattintson rá jobb gombbal, majd válassza a [Tulajdonságok] lehetőséget.

2



Kattintson a [Megosztás], majd a [Speciális megosztás] lehetőségre.



3

(1) Mappa megosztása

Beállítások

Megosztási név:
sample

Hozzáadás Eltávolítás

Egyidejű felhasználók maximális száma: 20

Megjegyzések:

(2) Engedélyek Gyorsítótárazás

OK Mégse Alkalmaz

Jelölje be [Mappa megosztása] jelölőnégyzetet, majd kattintson az [Engedélyek] gombra.

4

sample engedélyei

Megosztási engedélyek

(1) Mindenki

Hozzáadás... Eltávolítás

Mindenki engedélyei (2) Engedélyezés Megtagadás

Módosítás	<input checked="" type="checkbox"/>	<input type="checkbox"/>
Olvasás	<input checked="" type="checkbox"/>	<input type="checkbox"/>

OK Mégse Alkalmaz

Válassza a "Mindenki" lehetőséget, jelölje be az [Engedélyezés] jelölőnégyzetet a [Módosítás] és [Olvasás] mellett, majd kattintson az [OK] gombra.

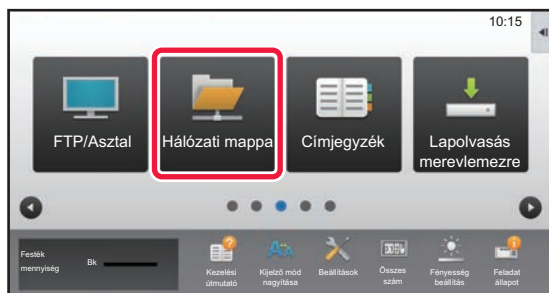
5

A "Speciális megosztás" képernyő bezárásához kattintson az [OK] gombra, majd a [Bezárás] gombra.



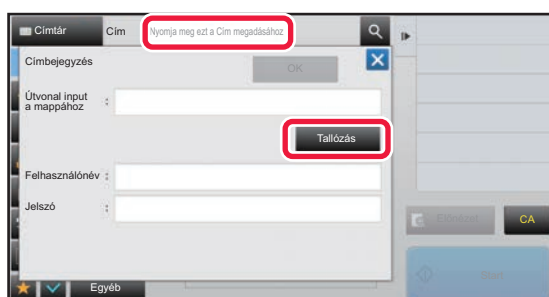
Dokumentum küldése egy megosztott mappába

1



Koppintson a [Hálózati mappa] üzemmód ikonjára.

2





Koppintson a "Nyomja meg ezt a Cím megadásához" lehetőségre, majd a hálózati mappa megadására szolgáló képernyőn koppintson a [Tallózás] gombra.

3

Koppintson a megnyitni kívánt munkacsoport gombjára.



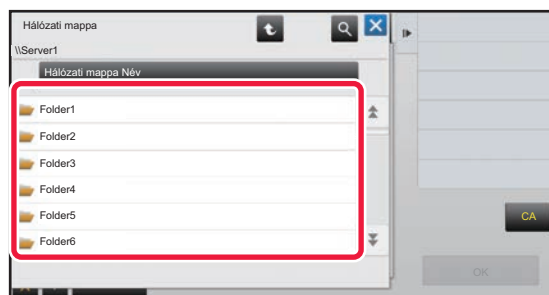
- Az  ikonra koppintva megadhat egy kulcsszót a munkacsoport, kiszolgáló vagy hálózati mappa megkereséséhez.
- Legfeljebb 100 munkacsoport, 100 kiszolgáló és 100 hálózati mappa jelenik meg.
- Ha vissza kíván térni az 2. lépés képernyőjére, koppintson a  gombra.

4

Koppintson az elérni kívánt kiszolgáló vagy számítógép billentyűjére.

Ha a felhasználónév és jelszó megadását kérő képernyő jelenik meg, egyeztessen a szerver rendszergazdájával, és adja meg a megfelelő felhasználónevet és jelszót.

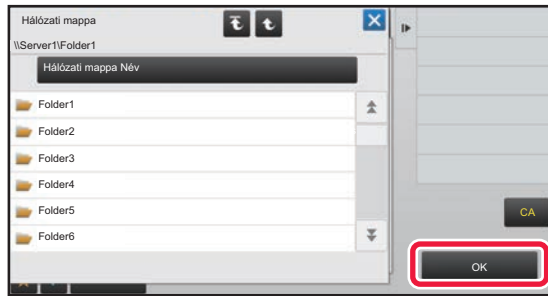
5



Koppintson a hálózati mappa gombjára.



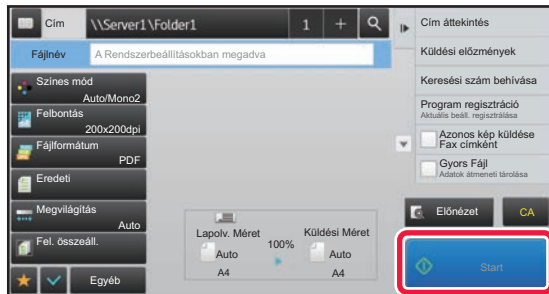
6



Ha a beállításokkal végezt, koppintson a [OK] gombra.

Ekkor visszatér az 2. lépés képernyőjére. A kiválasztás törléséhez koppintson ismét az [OK] gombra.

7

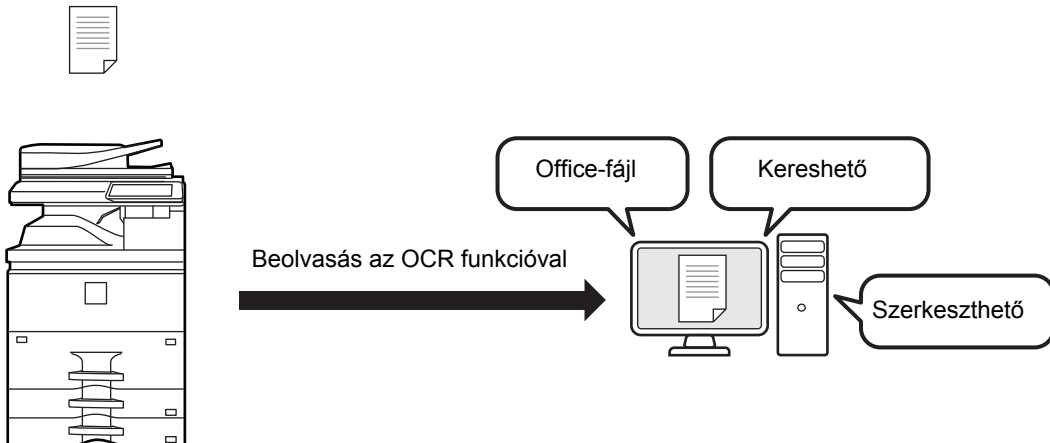






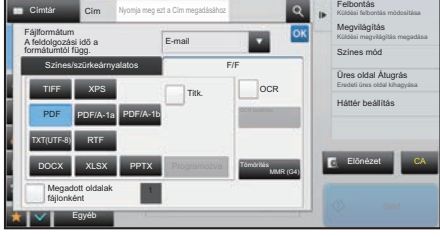
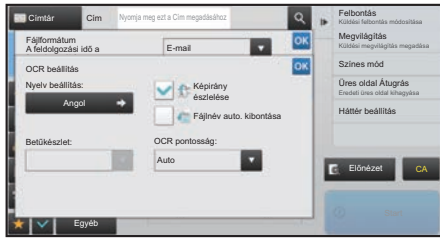
Koppintson a [Start] gombra.



Beolvasási beállítások módosítása

A beolvasott dokumentumokat közvetlenül Office-fájlokká, illetve kereshető PDF-fájlokká alakíthatja.



Mód	Formátum beállítás	OCR beállítás
Egyszerű mód	<p>Ha a [Színes/szürkeárnyaltos] gomb van kiválasztva</p>  <p>Ha a [F/F] gomb van kiválasztva</p> 	
Normál mód	<p>Ha a [Színes/szürkeárnyaltos] gomb van kiválasztva</p>  <p>Ha a [F/F] gomb van kiválasztva</p> 	

SHARP®

SHARP CORPORATION