

Rozwiązywanie problemów

Kliknij ikonę funkcji, o której chcesz uzyskać więcej informacji.



Wspólne



Kopiarka



Drukarka



Faks



**Wysyłanie
obrazów**



**Przechowywanie
dokumentów**



Przydatne wskazówki

Przedmowa

O INSTRUKCJI

Niniejsza instrukcja zawiera informacje dotyczące obsługi urządzenia i sposobów postępowania w przypadku problemów.

Jeśli pojawi się problem, przed kontaktem z centrum pomocy technicznej należy zapoznać się z niniejszą instrukcją.

Uwaga

- Autorzy niniejszej instrukcji przyjęli założenie, że osoby, które instalują i korzystają z opisywanego produktu, posiadają praktyczną wiedzę z zakresu obsługi komputera i korzystania z przeglądarki internetowej.
- Informacje o systemie operacyjnym i przeglądarce internetowej można znaleźć w instrukcji systemu operacyjnego, instrukcji obsługi przeglądarki internetowej lub w Pomocy online.
- Wyjaśnienia dotyczące ekranów i procedur dotyczą przede wszystkim przeglądarki Internet Explorer® w systemie Windows® 10. Ekranry mogą się różnić w zależności od wersji systemu operacyjnego lub używanej aplikacji.
- Za każdym razem, gdy w instrukcji pojawi się „MX-xxxx”, należy zamienić nazwę swojego modelu w części „xxxx”.
- Instrukcję przygotowano z zachowaniem należytej staranności. Uwagi i wątpliwości dotyczące instrukcji można zgłaszać sprzedawcy lub w najbliższym autoryzowanym punkcie serwisowym.
- Produkt poddano dokładnym procedurom sprawdzającym i kontroli jakości. Jeśli mimo to wykryta zostanie wada lub wystąpi inny problem, skontaktuj się ze sprzedawcą lub najbliższym autoryzowanym punktem serwisowym.
- Oprócz przypadków przewidzianych przez prawo SHARP nie jest odpowiedzialny za usterki powstałe w czasie użytkowania urządzenia lub jego opcji bądź usterki spowodowane nieprawidłową obsługą urządzenia i jego opcji lub za jakiegokolwiek uszkodzenia powstałe w czasie użytkowania urządzenia.

Ostrzeżenie

- Kopiowanie, przetwarzanie i tłumaczenie treści niniejszej instrukcji bez wcześniejszej pisemnej zgody jest zabronione, o ile nie zezwalają na nie przepisy prawa autorskiego.
- Wszystkie informacje zawarte w niniejszej instrukcji mogą zostać zmienione bez uprzedniego powiadomienia.

Ilustracje, panel operacyjny i panel dotykowy opisane w instrukcji

Urządzenia peryferyjne są zwykle wyposażeniem opcjonalnym, ale w niektórych modelach pewne urządzenia peryferyjne są wyposażeniem standardowym.

Objaśnienia w niniejszej instrukcji podano przy założeniu, że w modelu MX-M7570 zainstalowano kasetę na arkusze.


W przypadku niektórych funkcji i procedur w objaśnieniach założono, że zainstalowane są urządzenia inne, niż podane powyżej.

Ze względu na zmiany i poprawki wprowadzane w urządzeniu niektóre ekrany, komunikaty i nazwy przycisków w instrukcji mogą się nieco różnić od elementów urządzenia.

SPIS TREŚCI

O INSTRUKCJI.....	2
Problemy ogólne.....	4
Problemy z kopiowaniem.....	27
Problemy z drukowaniem.....	31
Problemy z faksowaniem.....	39
Problemy z wysyłaniem obrazów.....	49
Problemy z przechowywaniem dokumentów.....	57
Przydatne wskazówki.....	60

Jeśli problem się utrzymuje nawet po wykonaniu czynności przedstawionych w niniejszej instrukcji...

Jeśli nie można rozwiązać problemu, korzystając z tej instrukcji, naciśnij przycisk [Zasilanie], a następnie ustaw główny włącznik zasilania w pozycji „”. Poczekał przynajmniej 10 sekund, a następnie ustaw główny włącznik zasilania w pozycji „ | ”. Kiedy kontrolka zasilania zmieni kolor na zielony, należy nacisnąć przycisk [ZASILANIE].



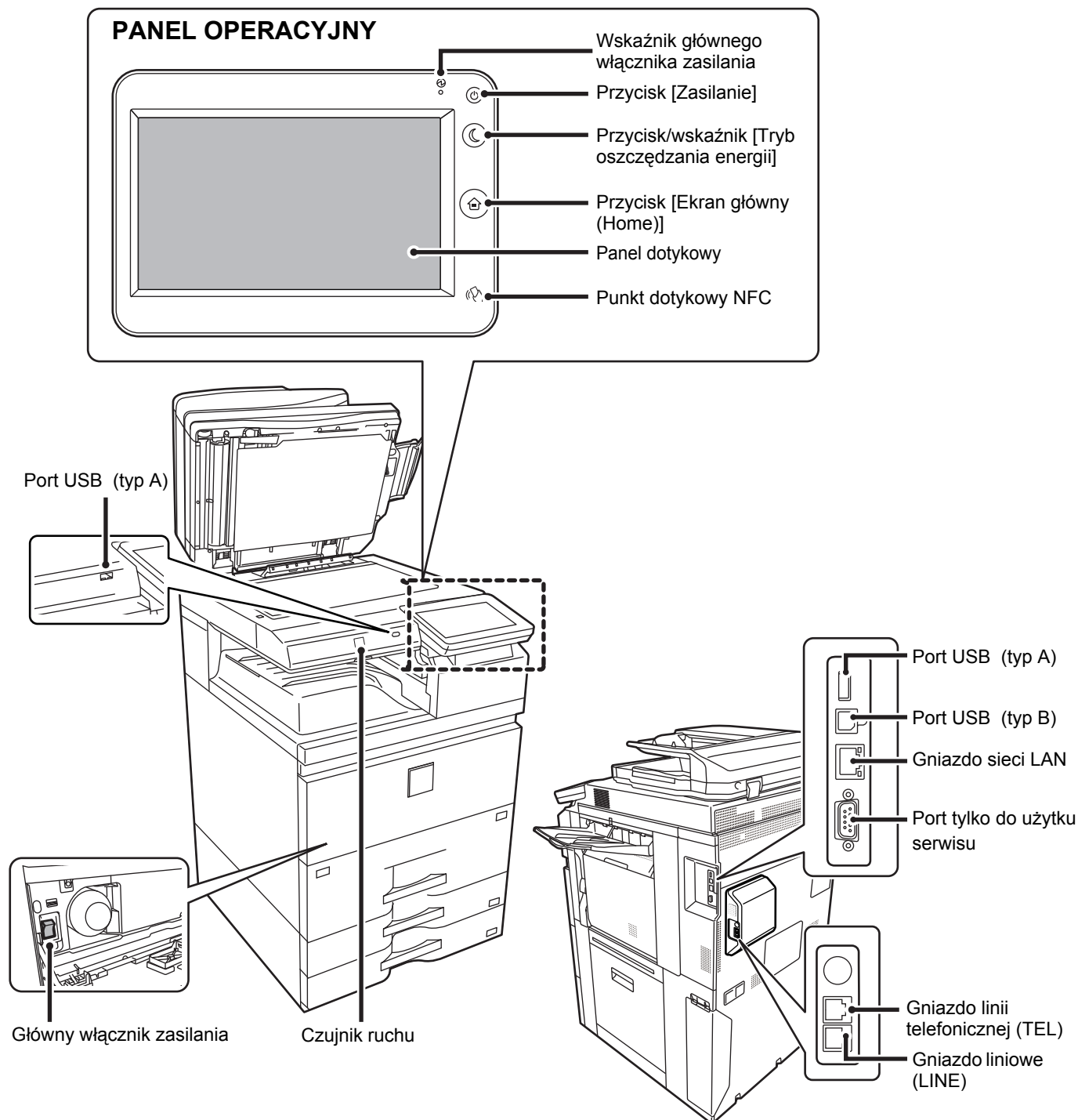
Jeśli kolor tła wyświetlacza statusu zadania znajdującego się w prawym górnym rogu panelu dotykowego nie jest szary, nie należy wyłączać zasilania urządzenia ani odłączać kabla zasilającego. Może to zniszczyć dysk twardy lub spowodować utratę zachowywanych lub otrzymanych danych.



O czym należy pamiętać

Lista kontrolna dotycząca problemów ogólnych jest dostępna w sekcji „[LISTA KONTROLNA \(strona 9\)](#)”.

Rozmieszczenie przełącznika zasilania i gniazd





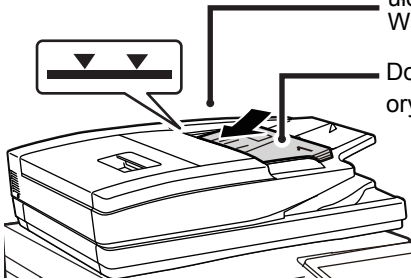
Ułóż oryginał

Automatyczny Podajnik Dokumentów (ADF)

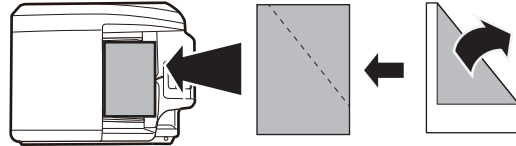
Nie przekraczaj wysokości oznaczonej linią

Wyrównaj krawędzie i ułóż nadrukiem do góry. Wsuń do końca

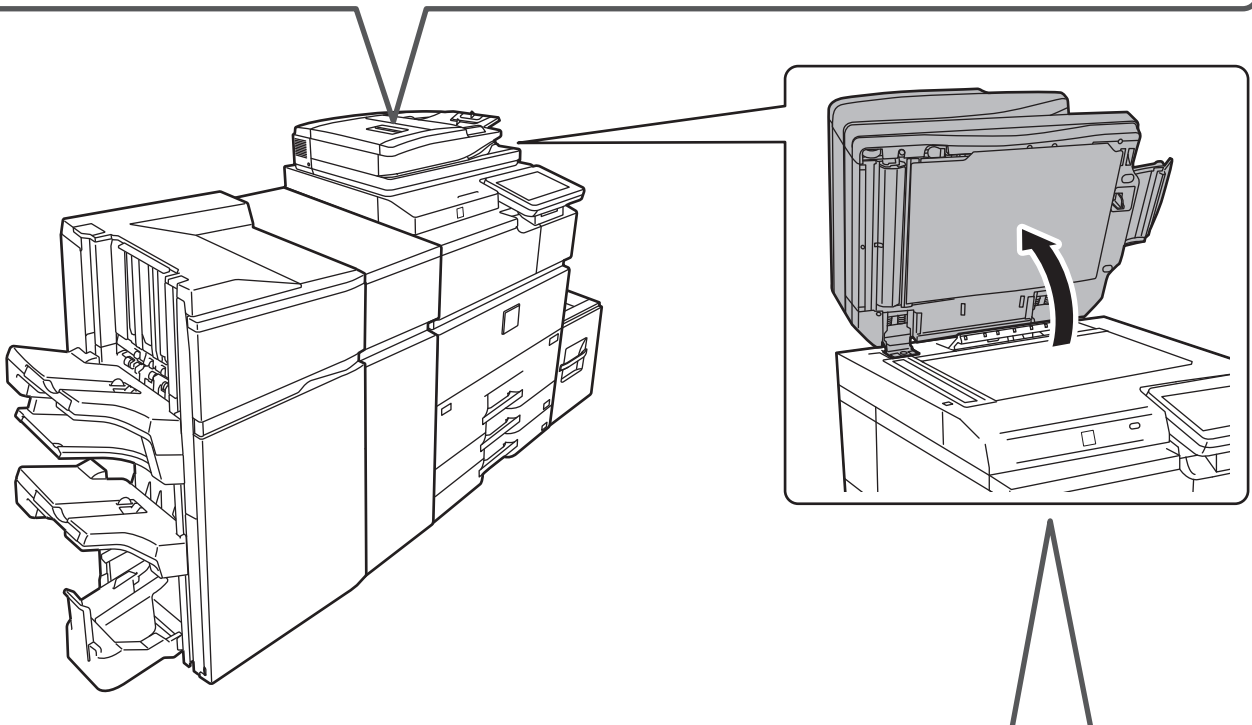
Dopasuj do formatu oryginalnego



Jeśli oryginał jest zgięty, rozprostuj go przed umieszczeniem. (Dzięki temu można zapobiec zacinaniu się oryginałów i błędom w wykrywaniu formatu oryginalnego)



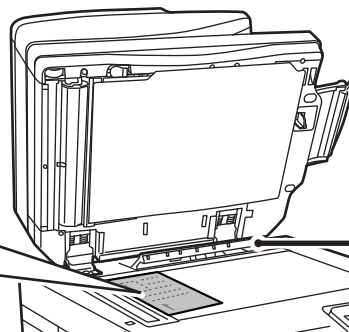
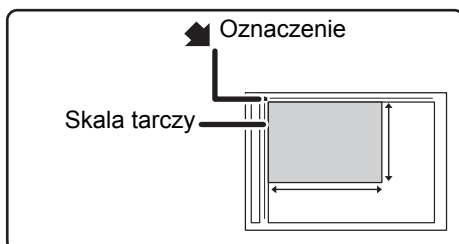
Jeśli oryginał jest zszyty, należy koniecznie usunąć zszywki i dobrze przetasować strony. (Ma to na celu zapobieżenia błędom podawania i rozdarcia oryginału, a także pozostawianiu oderwanych fragmentów oryginałów w podajniku.)



Szyba dokumentu

Ułóż oryginał w lewym górnym rogu.

Jeśli oryginał jest zgięty, rozprostuj go przed umieszczeniem. (Dzięki temu można zapobiec zacinaniu się oryginałów i błędom w wykrywaniu formatu oryginalnego)

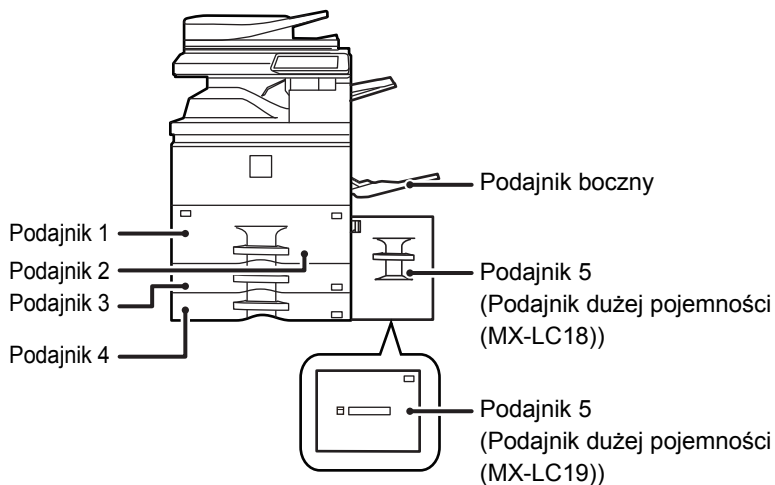


Tarcza modułu wykrywania formatu

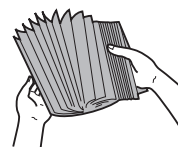


Wkładanie papieru

Po zainstalowaniu podajnika o dużej pojemności



Przetasuj dobrze papier



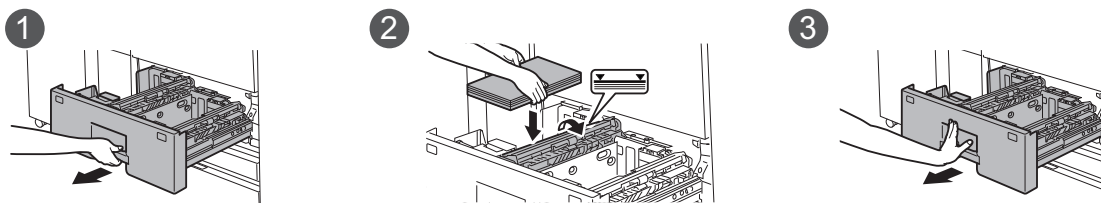
Przetasuj dobrze papier przed załadowaniem go. Jeśli tego nie zrobisz, może nastąpić podawanie wielu arkuszy naraz oraz zacięcie.

Linia wskaźnika

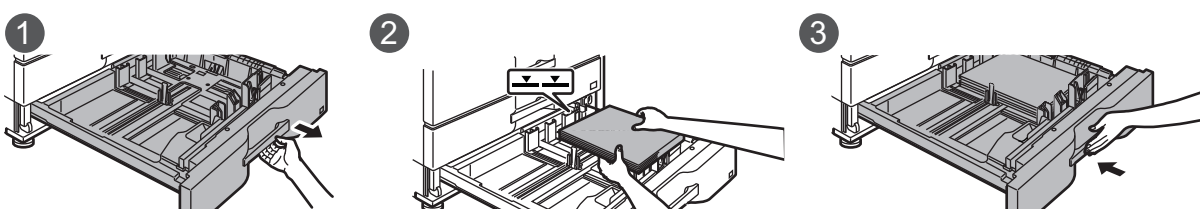


Ilość papieru nie może przekraczać maksymalnej liczby arkuszy, a łączna wysokość papieru nie może przekraczać linii wskaźnika.

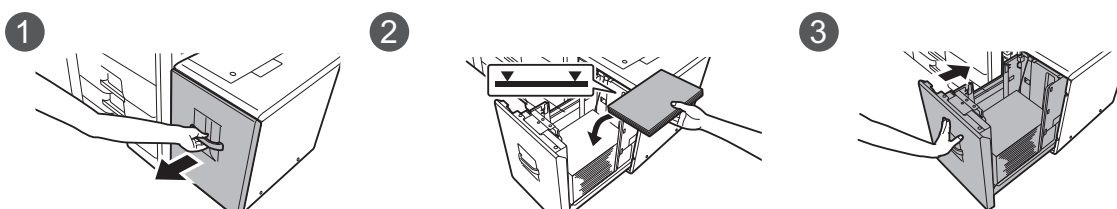
Podajnik 1/2



Podajnik 3/4

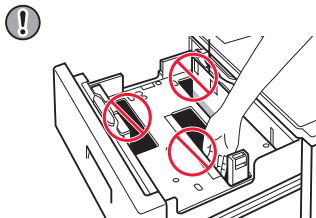
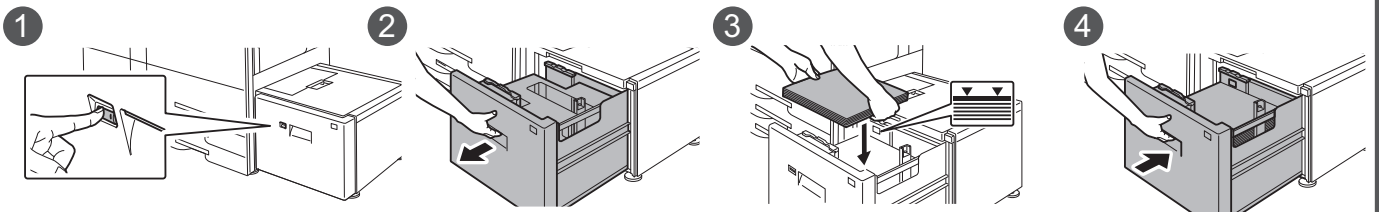


Podajnik dużej pojemności (MX-LC18)

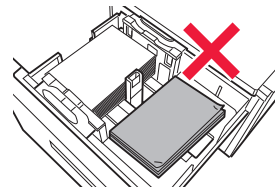




Podajnik dużej pojemności (MX-LC19)

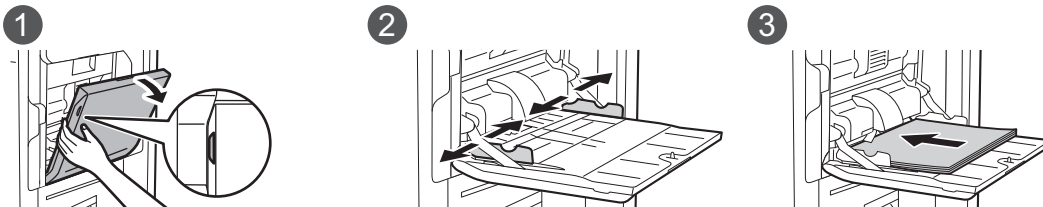


Podczas ładowania papieru nie wkładaj rąk w przestrzeń wewnątrz tacy na papier.



Nie wkładaj kartek papieru ani żadnych przedmiotów w przestrzeń wewnątrz podajnika.

Podajnik boczny (urządzenia)

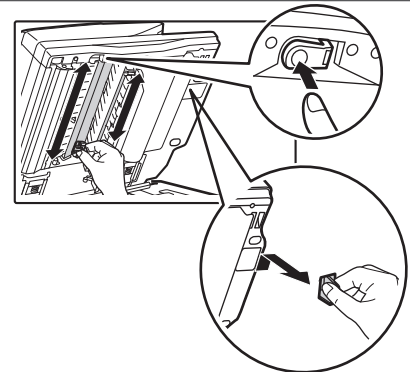
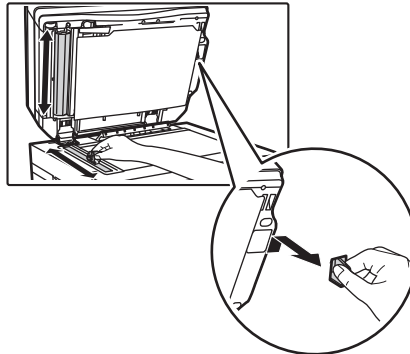
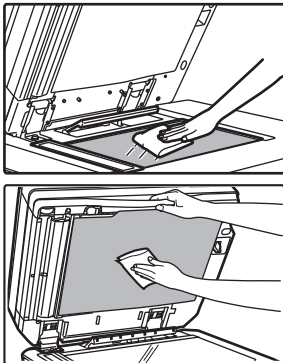


Włóż papier stroną przeznaczoną do zadrukowania skierowaną do dołu.



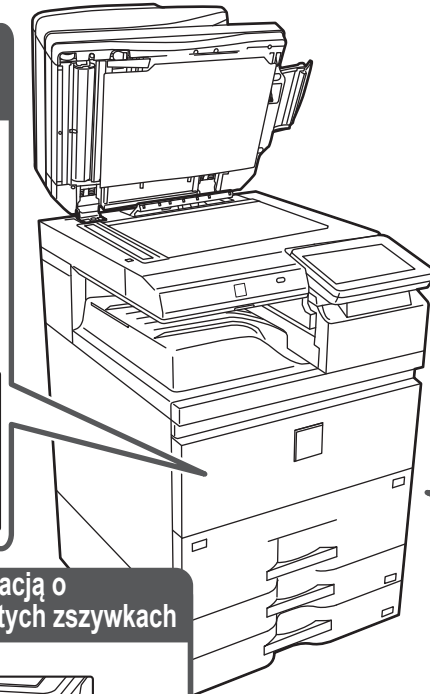
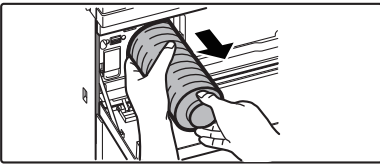
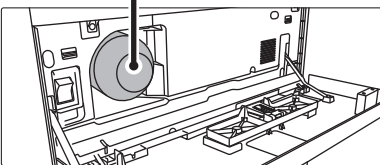
Konserwacja

Czyszczenie automatycznego podajnika dokumentów i szyby dokumentu



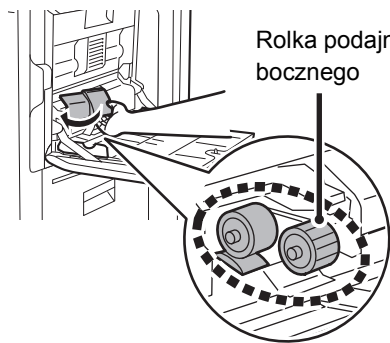
Wymywanie pojemnika z tonerem

Pojemnik z tonerem



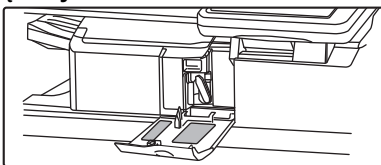
Czyszczenie rolki podajnika bocznego

Rolka podajnika bocznego

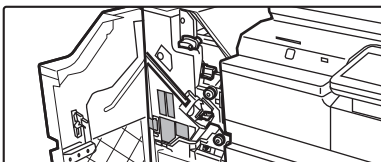


Umieszczenie etykiety z informacją o wymiennych zszywkach i o zaciętych zszywkach

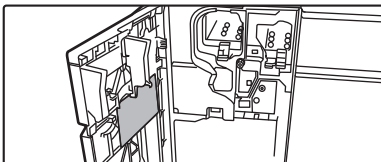
●Wewnętrzny finiszier



●Finiszier/Finiszier siodłowy



●Finiszier (duży odbiornik papieru)/ (dużego odbiornika papieru)

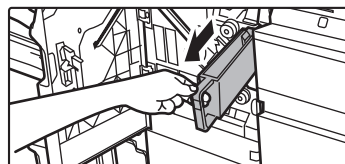


Pojemnik na zużyty toner



Wyrzucanie odpadów z dziurkacza

●Finiszier/Finiszier siodłowy



●Finiszier (duży odbiornik papieru)/ Finiszier siodłowy (dużego odbiornika papieru)





LISTA KONTROLNA

? Problem	✓ Co zrobić/sprawdzić	Strona
NIE MOGĘ KORZYSTAĆ Z KONKRETNEJ FUNKCJI LUB URZĄDZENIA PERYFERYJNEGO	Czy funkcje zostały wyłączone przez administratora?	12
NIE WIEM, JAK SPRAWDZIĆ CAŁKOWITĄ LICZBĘ STRON	Przytrzymaj przycisk [Ekran główny (Home)]. Możesz sprawdzić status trybu ustawień.	12 12
NIE MOŻNA KORZYSTAĆ Z PANELU OPERACYJNEGO	Czy wskaźnik głównego włącznika zasilania świeci? Czy urządzenie zostało włączone przed chwilą? Czy przycisk [Tryb oszczędzania energii] miga? Czy jest otwarta pokrywa lub urządzenie opcjonalne odsunięte od urządzenia? Czy logowanie nie powiodło się trzy razy z rzędu? Czy pojawia się komunikat, że automatyczne logowanie nie powiodło się? Czy komunikat „Wezwij serwis. Kod: xx-xx*.” pojawia się na panelu dotykowym?	12 12 12 12 13 13 13
CZUJNIK RUCHU NIE REAGUJE PRAWIDŁOWO	Czy czujnik ruchu jest wyłączony? Czy występuje problem z miejscem lub środowiskiem instalacji? Czy zasięg wykrywania jest prawidłowo ustawiony?	13 13 14
DRUKOWANIE NIE JEST MOŻLIWE LUB ZATRZYMUJE SIĘ W TRAKCIE	Czy w podajniku skończył się papier? Czy skończył się toner? Czy nastąpiło zacięcie papieru? Czy taca odbiorcza jest pełna? Czy pojemnik na zużyty toner jest pełny? Czy na podajniki, których można używać w każdym trybie (kopiowanie, drukowanie, wysyłanie obrazów i przechowywanie dokumentów), są nałożone ograniczenia?	14 14 14 14 14 14
FORMAT ORYGINAŁU NIE JEST AUTOMATYCZNIE WYBIERANY LUB WYBIERANY JEST NIEPRAWIDŁOWY FORMAT	Czy oryginał jest zawinięty lub złożony? Czy włożono oryginał o formacie mniejszym niż A5 (5-1/2" x 8-1/2")? Czy oryginał w formacie A5 (5-1/2" x 8-1/2") jest ułożony poziomo (format A5R)?	15 15 15
WYŚWIETLONY FORMAT PAPIERU W PODAJNIKU BOCZNYM NIE JEST PRAWIDŁOWY	Czy prowadnice podajnika bocznego są dopasowane do szerokości załadowanego papieru?	15
ZACIĘCIA ORYGINAŁU (AUTOMATYCZNY PODAJNIK DOKUMENTÓW — ADF)	Czy w podajniku dokumentów jest załadowane za dużo papieru? Czy oryginał jest długi? Czy oryginał jest na cienkim papierze?	15 15 15
PAPIER SIĘ ZACINA	Czy urwany kawałek papieru pozostaje w urządzeniu? Czy w podajniku jest załadowane za dużo papieru? Czy kilka arkuszy jest pobieranych jednocześnie? Czy używasz papieru zgodnego ze specyfikacją? Czy prowadnice podajnika bocznego są dopasowane do szerokości papieru? Czy wysuwana prowadnica podajnika bocznego jest wyciągnięta? Czy rolka podajnika bocznego jest zabrudzona? Czy załadowano papier o formacie A5 (5-1/2" x 8-1/2")? Czy określono format papieru? Czy dodano papier do podajnika bocznego? Czy używasz papieru dziurkowanego? Czy używasz arkuszy etykiet, które nie mogą być używane? Wyjmij papier i obróć papier na drugą stronę. Problem można wyeliminować, stosując papier innego typu.	16 16 16 16 16 16 16 16 16 16 16 16 16 16 16



? Problem	✓ Co zrobić/sprawdzić	Strona
PAPIER NIE JEST PODAWANY Z PODAJNIKA PAPIERU	Czy papier jest prawidłowo załadowany w podajniku papieru?	17
	Czy korzystanie z podajnika zostało zabronione w niektórych trybach (kopiowania, drukowania, faksowania, wysyłania obrazów, przechowywania dokumentów)?	17
NIE WIEM, JAK ZMIENIĆ ROZMIAR PAPIERU	W ustawieniach tacy ustaw rozmiar papieru używanego w każdej tacy.	17
WIDOCZNE JEST, ŻE WYDRUK JEST ZWIĘTY LUB NIERÓWNY	Wyjmij papier i obróć papier na drugą stronę. Problem można wyeliminować, stosując papier innego typu.	17
OBRAZ NA PAPIERZE JEST PRZEKRZYWIONY	Czy do podajnika bocznego załadowano za dużo papieru?	18
	Czy prowadnice podajnika bocznego są dopasowane do szerokości papieru?	18
	Czy prowadnice oryginału są dopasowane do szerokości papieru?	18
NA SKANOWANYM OBRAZIE POJAWIAJĄ SIĘ LINIE	Czy miejsca skanowania szyby dokumentów lub automatycznego podajnika dokumentów (ADF) są zabrudzone?	18
	Czy rolka podajnika bocznego jest zabrudzona?	18
NA WYDRUKACH POJAWIAJĄ SIĘ SMUGI	Czy używasz papieru zgodnego ze specyfikacją?	18
	Czy drukujesz na dziurkowanym papierze?	18
	Czy pojawia się komunikat informujący o potrzebie konserwacji?	18
	Wyjmij papier i obróć papier na drugą stronę. Problem można wyeliminować, stosując papier innego typu.	18
PODCZAS DRUKOWANIA NA GRUBYM PAPIERZE WYDRUKI SĄ ZABRUDZONE POCZĄSZY OD DRUGIEJ STRONY	Czy typ papieru został prawidłowo ustawiony?	19
NIE WIEM, JAK ZMIENIĆ TACĘ WYJŚCIOWĄ	Czy zmieniano tacę wyjściową?	19
CZĘŚĆ OBRAZU JEST OBCIĘTA	Czy został ustawiony właściwy format papieru?	19
	Czy oryginał był ułożony we właściwym miejscu?	19
DRUKOWANIE NA NIEWŁAŚCIWEJ STRONIE ARKUSZA PAPIERU	Czy papier jest załadowany w odpowiednią stronę przeznaczoną do zadrukowania?	20
OKŁADKA LUB PRZEKŁADKA NIE ZOSTAŁA WYDRUKOWANA NA WYBRANEJ STRONIE	Czy typ papieru został prawidłowo ustawiony?	20
PODŁĄCZONE URZĄDZENIE USB NIE MOŻE BYĆ UŻYTE	Czy urządzenie USB jest kompatybilne z urządzeniem?	20
	Czy podłączone urządzenie USB zostało prawidłowo rozpoznane?	20
	Czy system plików pamięci USB to FAT32?	20
	Czy używasz pamięci USB o pojemności przekraczającej 32 GB?	20
FINISZER/FINISZER SIODŁOWY NIE DZIAŁA	Czy pojawia się monit o usunięcie papieru z modułu zbierającego papier do zszywacza?	21
	Czy funkcje zostały wyłączone przez administratora?	21
ZSZYWANIE NIE JEST WYKONYWANE (W TYM ZSZYWANIE BROSZUR)	Czy pojawia się komunikat proszący o sprawdzenie modułu zszywacza?	21
	Czy pojawia się komunikat proszący o dodanie zszywek?	21
	Czy jest pomieszany papier o różnych szerokościach?	21
	Czy arkuszy jest więcej niż może być jednorazowo zszytych?	21
	Czy jest format, którego nie można zszyć w zadaniu drukowania?	21
	Czy ustawienie typu papieru wybranego podajnika w sterowniku drukarki jest wybrane na typ papieru, który nie może być zszywany?	21
	Czy pojawia się komunikat proszący o sprawdzenie modułu dziurkacza?	22
DZIURKOWANIE NIE JEST WYKONYWANE	Czy jest pomieszany papier w różnych formatach?	22
	Czy w zadaniu drukowania zawarty jest format, którego nie można dziurkować?	22
	Czy podajnik wybrany w sterowniku drukarki ustawiony jest na typ papieru, którego nie można dziurkować?	22
	Czy ustawienie miejsca zszywania jest prawidłowe?	22
POZYCJA ZSZYWANIA LUB DZIURKOWANIA JEST NIEPRAWIDŁOWA	Czy ustawienie miejsc dziurkowania jest prawidłowe?	22
	Czy oryginał jest odpowiednio ułożony stroną zadrukowaną do góry lub do dołu? (W wypadku korzystania z insertera)	22



? Problem	✓ Co zrobić/sprawdzić	Strona
SKŁADANIE NIE JEST WYKONYWANE	Czy administrator włączył ustawienie [Wyłączenie Dupleksu]?	23
	Czy używasz typu papieru z określoną stroną przednią i tylną?	23
POZYCJA SKŁADANIA JEST NIEPRAWIDŁOWA	Czy oryginał jest odpowiednio ułożony stroną kopianą do góry lub do dołu?	23
NIE POJAWIA SIĘ PODGLĄD OBRAZÓW ANI MINIATURY	Czy są obecne zadania oczekujące na wykonanie?	23
EKRAN PANELU DOTYKOWEGO JEST TRUDNO WIDOCZNY	Czy jasność jest właściwie ustawiona?	23
WYLOGOWANIE UŻYTKOWNIKA BEZ JEGO UDZIAŁU	Czy aktywował się automatyczny powrót do ustawień fabrycznych?	24
NIE WIEM, GDZIE DOSTĘPNE JEST USTAWIENIE ADRESU IP	Adres IP jest ustawiany w ustawieniach sieciowych w trybie ustawień.	24
NIE WIEM JAK ZMIENIĆ KOLOR TŁA EKRANU GŁÓWNEGO (HOME)	Kolor tła można zmienić w obszarze „Ustawienie wzoru wyświetlania”.	24
NIE WIEM JAK DODAĆ SKRÓT LUB USUNĄĆ SKRÓT Z EKRANU GŁÓWNEGO (HOME)	Skrót można zmienić w obszarze „Edytuj okno Home”.	25
NIE WIEM JAK PRZYWRÓCIĆ USTAWIENIE POWIĘKSZONEGO TEKSTU DO PIERWÓTNEGO STANU	Czy tryb powiększonego tekstu jest włączony na ekranie głównym?	25
NIE WIEM JAK ZMIENIĆ CZAS, PO JAKIM URZĄDZENIE PRZECHODZI W TRYB OSZCZĘDZANIA ENERGII	Ustaw czas, po jaki urządzenie przechodzi w tryb oszczędzania energii, w ustawieniach Oszczędność Energii w trybie ustawień.	25
NIE PAMIĘTAM HASŁA ADMINISTRATORA	Czy hasło administratora było zmienione z ustawienia fabrycznego?	26
NIE WIEM Z KIM NALEŻY SIĘ KONTAKTOWAĆ W CELU PRZEPROWADZENIA KONSERWACJI LUB SERWISU	Zapoznaj się z informacjami dotyczącymi wsparcia klientów.	26



NIE MOGĘ KORZYSTAĆ Z KONKRETNEJ FUNKCJI LUB URZĄDZENIA PERYFERYJNEGO



Co zrobić/sprawdzić

Czy funkcje zostały wyłączone przez administratora?



Rozwiązanie

- Zapytaj administratora. Niektóre funkcje mogły zostać wyłączone w trybie ustawień. Gdy jest włączona autoryzacja użytkownika, funkcje których używasz mogą być zabronione w ustawieniach użytkownika.



NIE WIEM, JAK SPRAWDZIĆ CAŁKOWITĄ LICZBĘ STRON



Co zrobić/sprawdzić

Przytrzymaj przycisk [Ekran główny (Home)].

Możesz sprawdzić status trybu ustawień.



Rozwiązanie

- Gdy przytrzymasz przycisk [Ekran główny (Home)], pojawi się komunikat informujący o całkowitej liczbie stron i ilości tonera.
- W obszarze [Status] trybu ustawień pojawi się element [Licznik Główny]. Całkowitą liczbę stron można sprawdzić, korzystając z tego elementu.



NIE MOŻNA KORZYSTAĆ Z PANELU OPERACYJNEGO



Co zrobić/sprawdzić

Czy wskaźnik głównego włącznika zasilania świeci?

Czy urządzenie zostało włączone przed chwilą?

Czy przycisk [Tryb oszczędzania energii] miga?

Czy jest otwarta pokrywa lub urządzenie opcjonalne odsunięte od urządzenia?



Rozwiązanie

- Jeśli główny wskaźnik zasilania nie świeci, włącz urządzenie. Upewnij się, że wtyczka została prawidłowo podłączona do gniazda zasilania, ustaw główny włącznik zasilania w pozycji „ I ”.
- Poczekał, aż pojawi się komunikat wskazujący, że urządzenie jest gotowe do pracy. Po naciśnięciu przycisku [Zasilanie] urządzenie wymaga określonego czasu do zakończenia operacji nagrzewania. Podczas nagrzewania urządzenia można wybierać funkcje, ale nie można wykonywać zadań.
- Urządzenie pracuje w trybie Automatyczne wyłączenie zasilania. Aby przywrócić urządzenie do normalnego stanu, przyciśnij przycisk [Tryb oszczędzania energii]. Więcej informacji na ten temat można znaleźć w dokumencie "Podręcznik użytkownika".
- Przeczytaj komunikat i wykonaj odpowiednie działania. Po otwarciu pokrywy lub odłączeniu urządzenia opcjonalnego od urządzenia głównego wyświetlane jest ostrzeżenie.



Co zrobić/sprawdzić

Czy logowanie nie powiodło się trzy razy z rzędu?

Czy pojawia się komunikat, że automatyczne logowanie nie powiodło się?

Czy komunikat „Wezwij serwis. Kod: xx-xx*.” pojawia się na panelu dotykowym?

*Kod xx-xx składa się z liter i cyfr.



Rozwiązanie

- Po odblokowaniu urządzenia zaloguj się za pomocą poprawnych danych użytkownika.
Jeśli w trybie ustawień włączona jest opcja [Ostrzeżenie, gdy Login Nie Jest Przyjęty] i logowanie nie powiedzie się trzy razy z rzędu, pojawi się ostrzeżenie, a autoryzacja użytkownika zostanie zablokowana na 5 minut.
(Jeśli nie znasz informacji użytkownika, skontaktuj się z administratorem).
⇒ „Ustawienia” → [Kontrola Użytkownika] → [Ustawienia Domyślne]
→ [Ostrzeżenie, gdy Login Nie Jest Przyjęty]
- Zapytaj administratora.
Automatyczne logowanie nie powiodło się z powodu błędu sieci lub z innych przyczyn. Jeśli masz uprawnienia administratora, naciśnij przycisk [Hasło Administratora], zaloguj się jako administrator i tymczasowo zmień ustawienia automatycznego logowania w trybie ustawień. (Przywróć zmienione ustawienia do ich stanu oryginalnego po rozwiązaniu problemów).
- Ponownie włącz urządzenie.
- Sprawdź, czy kolor tła wyświetlacza statusu zadania znajdującego się w prawym górnym rogu panelu dotykowego jest szary, i naciśnij przycisk [Zasilanie], a następnie ustaw główny włącznik zasilania w pozycji „⏻”. Poczekaj przynajmniej 10 sekund, a następnie ustaw główny włącznik zasilania w pozycji „|”.
- Jeśli po kilkukrotnym wyłączeniu i włączeniu przycisku [Zasilanie] i głównego włącznika zasilania komunikat wciąż się wyświetla, powstały problem wymaga serwisu. W tym przypadku wyłącz urządzenie, wyjmij wtyczkę z gniazdka zasilającego i skontaktuj się z dealerem lub najbliższym serwisem firmy SHARP. (Kontaktując się z dealerem lub najbliższym serwisem firmy SHARP, przekaz informację o wyświetlanym kodzie błędu).



CZUJNIK RUCHU NIE REAGUJE PRAWIDŁOWO



Co zrobić/sprawdzić

Czy czujnik ruchu jest wyłączony?

Czy występuje problem z miejscem lub środowiskiem instalacji?



Rozwiązanie

- Wybierz opcję [Tryb czujnika ruchu] w trybie „ustawień (administratora)” — [Ustawienia Systemowe] → [Oszczędność Energii] → [Ustawienie trybu ekonomicznego] → [Poziom energii w trybie uśpienia] lub w trybie „ustawień (administratora)” — [Wstępne ustawienia instalacji] → [Poziom energii w trybie uśpienia].
- Sprawdź miejsce i środowisko instalacji.
W opisanych niżej warunkach czujnik może nie działać prawidłowo.
 - Obiekt znajduje się przed czujnikiem ruchu
 - Osłona czujnika ruchu jest zadrapana lub zanieczyszczona
 - Czujnik ruchu jest narażony na bezpośrednie działanie promieni słonecznych lub przepływy powietrza
 - Czujnik ruchu jest uszkodzony
 - W pobliżu znajduje się źródło ciepła, np. kaloryfer
 - Obiekt znajdujący się w zakresie wykrywania porusza się



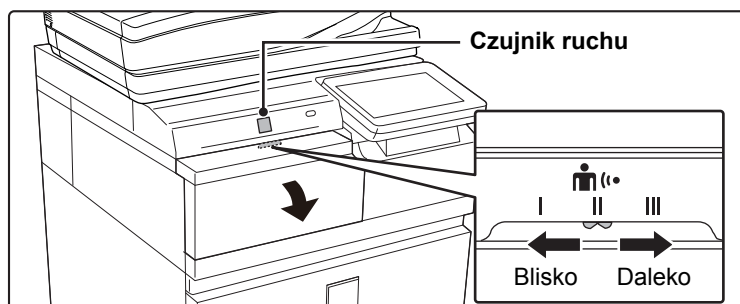
Co zrobić/sprawdzić

Czy zasięg wykrywania jest prawidłowo ustawiony?



Rozwiązanie

- Wyreguluj zasięg wykrywania.



DRUKOWANIE NIE JEST MOŻLIWE LUB ZATRZYMUJE SIĘ W TRAKCIE



Co zrobić/sprawdzić



Rozwiązanie

Czy w podajniku skończył się papier?

- Dodaj papier wg instrukcji na panelu dotykowym.

Czy skończył się toner?

- Wymień pojemnik z tonerem.
▶ [Konservacja \(strona 8\)](#)

Czy nastąpiło zacięcie papieru?

- Usuń zacięcie zgodnie z instrukcjami w komunikacie na panelu dotykowym.

Czy taca odbiorcza jest pełna?

- Usuń gotowe dokumenty z podajnika i wznów drukowanie.
Gdy taca odbiorcza jest pełna, włącza się czujnik, a drukowanie jest przerywane.

Czy pojemnik na zużyty toner jest pełny?

- Wymień pojemnik na zużyty toner zgodnie z instrukcjami w komunikacie na panelu dotykowym.

Czy na podajniki, których można używać w każdym trybie (kopiowanie, drukowanie, wysyłanie obrazów i przechowywanie dokumentów), są nałożone ograniczenia?

- Sprawdź ustawienia w sekcji [Ustawienia tacy na papier] i zobacz, czy zaznaczenia znajdują się w polach wyboru każdego trybu ([Zatwierdzone Zadanie Pobierania]). Niezaznaczone funkcje będą niedostępne podczas drukowania za pomocą tego podajnika.
⇒ „Ustawienia” → [Ustawienia Systemowe] → [Ustawienia Podstawowe] → [Ustawienia papieru] → [Ustawienia tacy na papier] → [Rejestracja Podajnika] → [Zatwierdzone Zadanie Pobierania]



FORMAT ORYGINAŁU NIE JEST AUTOMATYCZNIE WYBIERANY LUB WYBIERANY JEST NIEPRAWIDŁOWY FORMAT



Co zrobić/sprawdzić

Czy oryginał jest zawinięty lub złożony?

Czy włożono oryginał o formacie mniejszym niż A5 (5-1/2" x 8-1/2")?

Czy oryginał w formacie A5 (5-1/2" x 8-1/2") jest ułożony poziomo (format A5R)?



Rozwiązanie

■ Wyrównaj położenie oryginału.
Jeśli oryginał jest zawinięty lub złożony, nie można ustalić jego właściwego rozmiaru.

■ Wybierz format oryginału ręcznie.
Oryginały o formacie mniejszym niż A5 (5-1/2" x 8-1/2") nie są wykrywane automatycznie. Skanując oryginał w mniejszym formacie na szybie dokumentów, warto umieścić na skanowanym dokumencie czystą kartkę papieru w tym samym formacie (A4 (8-1/2" x 11"), B5 (8-1/2" x 11"R) itd.), który ma zostać użyty to drukowania.

■ Jeśli oryginał w formacie A5 (5-1/2" x 8-1/2") jest ułożony poziomo (format A5R), nie zostanie on wykryty automatycznie.



WYŚWIETLONY FORMAT PAPIERU W PODAJNIKU BOCZNYM NIE JEST PRAWIDŁOWY



Co zrobić/sprawdzić

Czy prowadnice podajnika bocznego są dopasowane do szerokości załadowanego papieru?



Rozwiązanie

■ Dopasuj prowadnice podajnika do szerokości papieru.
Po umieszczeniu papieru w podajniku bocznym wysuń prowadnicę przedłużenia — umożliwi to poprawne wykrycie rozmiaru papieru.



ZACIĘCIA ORYGINAŁU (AUTOMATYCZNY PODAJNIK DOKUMENTÓW — ADF)



Co zrobić/sprawdzić

Czy w podajniku dokumentów jest załadowane za dużo papieru?

Czy oryginał jest długi?

Czy oryginał jest na cienkim papierze?



Rozwiązanie

■ Upewnij się, że stos papieru w podajniku nie jest wyższy niż linia wskazująca.
▶ [Ułóż oryginał \(strona 5\)](#)

■ W wypadku umieszczeniu w automatycznym podajniku dokumentów oryginału o formacie dłuższym niż standardowy, wybierz [Duża Dług.] jako rozmiar obszaru skanowania.
(Dokumentów o formacie dłuższym niż standardowy nie można kopiować za pomocą funkcji kopiowania).

■ Zeskanuj go na szybie dokumentów.
Jeśli chcesz użyć automatycznego podajnika dokumentów (ADF), włącz [Tr. Pow. Skan.] w sekcji [Inne] do skanowania oryginału.



PAPIER SIĘ ZACINA



Co zrobić/sprawdzić



Rozwiązanie

Czy urwany kawałek papieru pozostaje w urządzeniu?

- Aby usunąć papier, postępuj zgodnie z instrukcjami wyświetlanymi na panelu dotykowym.

Czy w podajniku jest załadowane za dużo papieru?

- Włóż ponownie papier. Nie wkładaj więcej arkuszy niż maksymalna liczba arkuszy i nie przekraczaj linii wskaźnika.
▶ [Ułóż oryginał \(strona 5\)](#)

Czy kilka arkuszy jest pobieranych jednocześnie?

- Przed załadowaniem papieru rozluźnij kartki.

Czy używasz papieru zgodnego ze specyfikacją?

- Używaj papieru zalecanego przez firmę SHARP. Korzystanie z papieru przeznaczonego do innych modeli urządzeń lub z papieru specjalnego, który nie jest obsługiwany przez to urządzenie, może powodować zacinaanie się oraz zaginanie arkuszy, a także powstawanie smug.
⇒ — „MATERIAŁY EKSPLOATACYJNE” w „Instrukcja instalacji”.
"Podręcznik użytkownika" zawiera informacje na temat niezalecanych oraz zabronionych typów papieru.

Czy prowadnice podajnika bocznego są dopasowane do szerokości papieru?

- Dopasuj prowadnice podajnika bocznego do szerokości papieru.
▶ [Ułóż oryginał \(strona 5\)](#)

Czy wysuwana prowadnica podajnika bocznego jest wyciągnięta?

- Jeżeli chcesz umieścić w tym podajniku papier o dużym formacie, wysuń prowadnicę.
▶ [Ułóż oryginał \(strona 5\)](#)

Czy rolka podajnika bocznego jest zabrudzona?

- Wyczyść powierzchnię rolki podajnika bocznego.
▶ [Konserwacja \(strona 8\)](#)

Czy załadowano papier o formacie A5 (5-1/2" x 8-1/2")?

- Podczas ładowania papieru o formacie A5 (5-1/2" x 8-1/2") należy go ułożyć w orientacji poziomej (A5R (5-1/2" x 8-1/2"R)). (Z podajnika 1 i podajnika bocznego)

Czy określono format papieru?

- Jeśli używasz formatu specjalnego, upewnij się, że został wybrany format papieru. Jeśli zmieniono format papieru umieszczonego w podajniku, sprawdź ustawienie formatu papieru.
⇒ „Ustawienia” → [Ustawienia Systemowe] → [Ustawienia Podstawowe] → [Ustawienia papieru] → [Ustawienia tacy na papier] → [Rejestracja Podajnika]

Czy dodano papier do podajnika bocznego?

- Gdy dodajesz papier, wyjmij papier pozostający w podajniku bocznym, połącz z nowym papierem i załaduj jako jeden stos. Jeśli tego nie zrobisz mogą powstawać zacięcia.

Czy używasz papieru dziurkowanego?

- Podczas korzystania papieru dziurkowanego należy ustawić typ papieru na dziurkowanego.
⇒ „Ustawienia” → [Ustawienia Systemowe] → [Ustawienia Podstawowe] → [Ustawienia papieru] → [Ustawienia tacy na papier] → [Rejestracja Podajnika]

Czy używasz arkuszy etykiet, które nie mogą być używane?

- Etykiety bez płyty nośnej może przykleić się do powierzchni przenoszenia i spowodować zacięcia.

Wyjmij papier i obróć papier na drugą stronę. Problem można wyeliminować, stosując papier innego typu.

- Może to być pomocne w niektórych sytuacjach zwijania papieru.
▶ [Ułóż oryginał \(strona 5\)](#)



PAPIER NIE JEST PODAWANY Z PODAJNIKA PAPIERU



Co zrobić/sprawdzić

Czy papier jest prawidłowo załadowany w podajniku papieru?

Czy korzystanie z podajnika zostało zabronione w niektórych trybach (kopiowania, drukowania, faksowania, wysyłania obrazów, przechowywania dokumentów)?



Rozwiązanie

■ Dopasuj prowadnice do formatu papieru.
Włóż ponownie papier. Nie wkładaj więcej arkuszy niż maksymalna liczba arkuszy i nie przekraczaj linii wskaźnika.
▶ [Ułóż oryginał \(strona 5\)](#)

■ Sprawdź ustawienia w sekcji [Ustawienia tacy na papier] i zobacz, czy zaznaczenia znajdują się w polach wyboru każdego trybu ([Zatwierdzone Zadanie Pobierania]). Niezaznaczone funkcje będą niedostępne podczas drukowania za pomocą tego podajnika.
⇒ „Ustawienia” → [Ustawienia Systemowe] → [Ustawienia Podstawowe] → [Ustawienia papieru] → [Ustawienia tacy na papier] → [Rejestracja Podajnika] → [Zatwierdzone Zadanie Pobierania]



NIE WIEM, JAK ZMIENIĆ ROZMIAR PAPIERU



Co zrobić/sprawdzić

W ustawieniach tacy ustaw rozmiar papieru używanego w każdej tacy.



Rozwiązanie

■ Przycisk „Ustawienia tacy” można znaleźć na ekranie głównym (Home). Naciśnij ten przycisk, aby wyświetlić ekran ustawień podajnika. Naciśnij obszar podajnika, dla którego chcesz zmienić rozmiar papieru, wybierz typ papieru, a następnie naciśnij zakładkę [Format]. Wybierz rozmiar papieru i naciśnij przycisk [OK].
Jeśli do podajnika bocznego został załadowany specjalny rozmiar papieru, naciśnij przycisk [Bezp. Wprow.] po naciśnięciu zakładki [Format], ręcznie wprowadź rozmiar papieru, a następnie naciśnij przycisk [OK].



WIDOCZNE JEST, ŻE WYDRUK JEST ZWINIĘTY LUB NIERÓWNY



Co zrobić/sprawdzić

Wyjmij papier i obróć papier na drugą stronę. Problem można wyeliminować, stosując papier innego typu.



Rozwiązanie

■ Może to być pomocne w niektórych sytuacjach zwijania papieru.
▶ [Ułóż oryginał \(strona 5\)](#)



OBRAZ NA PAPIERZE JEST PRZEKRZYWIONY



Co zrobić/sprawdzić

Czy do podajnika bocznego załadowano za dużo papieru?

Czy prowadnice podajnika bocznego są dopasowane do szerokości papieru?

Czy prowadnice oryginału są dopasowane do szerokości papieru?



Rozwiązanie

- Włóż ponownie papier. Nie wkładaj więcej arkuszy niż maksymalna liczba arkuszy i nie przekraczaj linii wskaźnika. Maksymalna liczba arkuszy różni się w zależności od ustawienia typu papieru.
- Wyreguluj prowadnice podajnika bocznego do szerokości papieru w taki sposób, aby delikatnie dotykały papieru po bokach.
- Dopasuj prowadnice oryginału do szerokości papieru.



NA SKANOWANYM OBRAZIE POJAWIAJĄ SIĘ LINIE



Co zrobić/sprawdzić

Czy miejsca skanowania szyby dokumentów lub automatycznego podajnika dokumentów (ADF) są zabrudzone?

Czy rolka podajnika bocznego jest zabrudzona?



Rozwiązanie

- Wyczyść obszar skanowania na szybie dokumentów lub automatyczny podajnik dokumentów.
▶ [Konserwacja \(strona 8\)](#)
- Wyczyść powierzchnię rolki podajnika bocznego.
▶ [Konserwacja \(strona 8\)](#)



NA WYDRUKACH POJAWIAJĄ SIĘ SMUGI



Co zrobić/sprawdzić

Czy używasz papieru zgodnego ze specyfikacją?

Czy drukujesz na dziurkowanym papierze?

Czy pojawia się komunikat informujący o potrzebie konserwacji?

Wymij papier i obróć papier na drugą stronę. Problem można wyeliminować, stosując papier innego typu.



Rozwiązanie

- Używaj papieru zalecanego przez firmę SHARP. Korzystanie z papieru przeznaczonego do innych modeli urządzeń lub z papieru specjalnego, który nie jest obsługiwany przez to urządzenie, może powodować zacinanie się oraz zaginanie arkuszy, a także powstawanie smug.
⇒ „MATERIAŁY EKSPLOATACYJNE” w „Instrukcja instalacji”
- Uważaj, aby obraz nie nachodził na otwory wykonane dziurkaczem. Jeśli drukowany obraz nachodzi na otwory, smugi mogą się pojawić na tylnej stronie papieru przy drukowaniu jednostronnym lub na obu stronach przy drukowaniu dwustronnym.
- Skontaktuj się jak najszybciej z dealerem lub najbliższym działem serwisu firmy SHARP.
- Może to być pomocne w niektórych sytuacjach zwijania papieru.
▶ [Ułóż oryginał \(strona 5\)](#)



PODCZAS DRUKOWANIA NA GRUBYM PAPIERZE WYDRUKI SĄ ZABRUDZONE POCZĄWSZY OD DRUGIEJ STRONY



Co zrobić/sprawdzić

Czy typ papieru został prawidłowo ustawiony?



Rozwiązanie

- Ustaw prawidłowy typ papieru w ustawieniach podajnika. Upewnij się, że nie występują następujące sytuacje:
 - Jeśli używany jest gruby papier, w ustawieniach podajnika zmień typ papieru na Gruby P. (Przy pocieraniu obraz może zniknąć).
 - Jest używany papier inny niż gruby, ale w ustawieniach podajnika jest wybrany gruby papier. (Może to powodować zmarszczki i zacięcia).
 - ⇒ „Ustawienia” → [Ustawienia Systemowe] → [Ustawienia Podstawowe] → [Ustawienia papieru] → [Ustawienia tacy na papier] → [Rejestracja Podajnika]



NIE WIEM, JAK ZMIENIĆ TACĘ WYJŚCIOWĄ



Co zrobić/sprawdzić

Czy zmieniano tacę wyjściową?



Rozwiązanie

- Podczas kopiowania można zmienić tacę wyjściową w trybie normalnym. Naciśnij pole [Wyjście] na ekranie podstawowym w trybie normalnym. Tacę wyjściową można ustawić na ekranach. Podczas drukowania można wybrać tacę wyjściową w sterowniku drukarki. Kliknij zakładkę [Wykańczanie] w sterowniku drukarki, a następnie wybierz tacę wyjściową w obszarze [Taca wyjściowa]. Po wybraniu niektórych ustawień kopiowania lub drukowania taca wyjściowa jest ustawiona na stałe i nie można jej zmienić. Zmiana tacy wyjściowej może spowodować anulowanie niektórych ustawień kopiowania lub drukowania.



CZĘŚĆ OBRAZU JEST OBCIĘTA



Co zrobić/sprawdzić

Czy został ustawiony właściwy format papieru?



Rozwiązanie

- Jeśli używasz formatu specjalnego, upewnij się, że został wybrany format papieru. Jeśli zmieniono format papieru umieszczonego w podajniku, sprawdź ustawienie formatu papieru.
 - ⇒ „Ustawienia” → [Ustawienia Systemowe] → [Ustawienia Podstawowe] → [Ustawienia papieru] → [Ustawienia tacy na papier] → [Rejestracja Podajnika]

Czy oryginał był ułożony we właściwym miejscu?

- Jeśli używasz szyby dokumentów, ułóż oryginał w lewym górnym rogu szyby.
 - ▶ [Ułóż oryginał \(strona 5\)](#)



DRUKOWANIE NA NIEWŁAŚCIWEJ STRONIE ARKUSZA PAPIERU



Co zrobić/sprawdzić

Czy papier jest załadowany w odpowiednią stronę stroną przeznaczoną do zadrukowania?



Rozwiązanie

- Sprawdź, czy papier jest załadowany tak, aby drukowanie odbywało się po właściwej stronie.
 - Podajnik 1 do 4:
Ułóż papier stroną przeznaczoną do zadrukowania skierowaną do góry.*
 - Podajnik Boczny, Podajnik 5:
Ułóż papier stroną przeznaczoną do zadrukowania skierowaną do dołu.*
- * Papier „Pre-Print” i „Papier Firmowy” załaduj odwrotnie.
(Poza przypadkiem, kiedy w ustawieniach systemu jest włączona opcja [Wyłączenie Dupleksu] (administrator).
Więcej informacji o trybie ustawień można uzyskać od administratora).



OKŁADKA LUB PRZEKŁADKA NIE ZOSTAŁA WYDRUKOWANA NA WYBRANEJ STRONIE



Co zrobić/sprawdzić

Czy typ papieru został prawidłowo ustawiony?



Rozwiązanie

- Ustaw prawidłowy typ papieru dla podajnika z papierem wybranym dla okładki lub przekładki.
Jeśli ustawiony typ papieru okładki lub przekładki nie jest taki sam jak typ ustawiony dla podajnika, papier będzie podawany z innego podajnika.
⇒ „Ustawienia” → [Ustawienia Systemowe] → [Ustawienia Podstawowe] → [Ustawienia papieru] → [Ustawienia tacy na papier] → [Rejestracja Podajnika]



PODŁĄCZONE URZĄDZENIE USB NIE MOŻE BYĆ UŻYTE



Co zrobić/sprawdzić

Czy urządzenie USB jest kompatybilne z urządzeniem?




Rozwiązanie

Czy podłączone urządzenie USB zostało prawidłowo rozpoznane?

Czy system plików pamięci USB to FAT32?

Czy używasz pamięci USB o pojemności przekraczającej 32 GB?

- Spytaj sprzedawcę, czy dane urządzenie USB jest zgodne z urządzeniem firmy Sharp. Nie można używać urządzeń USB niezgodnych z tym urządzeniem.
- Jeśli do urządzenia podłączone jest urządzenie USB, które zostało rozpoznane, u góry panelu sterowania widoczna jest ikona (). Jeśli nie zostało rozpoznane, podłącz je jeszcze raz.
- Sprawdź system plików pamięci USB.
Jeśli system plików pamięci USB jest inny niż FAT32, zmień go na format FAT32 za pomocą komputera.
- Użyj pamięci USB o maksymalnej pojemności 32 GB.



FINISZER/FINISZER SIODŁOWY NIE DZIAŁA



Co zrobić/sprawdzić

Czy pojawia się monit o usunięcie papieru z modułu zbierającego papier do zszywacza?

Czy funkcje zostały wyłączone przez administratora?



Rozwiązanie

■ Usuń papier pozostający w tej części.

■ Zapytaj administratora.
Niektóre funkcje mogły zostać wyłączone w trybie ustawień.



ZSZYWANIE NIE JEST WYKONYWANE (W TYM ZSZYWANIE BROSZUR)



Co zrobić/sprawdzić

Czy pojawia się komunikat proszący o sprawdzenie modułu zszywacza?

Czy pojawia się komunikat proszący o dodanie zszywek?

Czy jest pomieszany papier o różnych szerokościach?

Czy arkuszy jest więcej niż może być jednorazowo zszytych?

Czy jest format, którego nie można zszyć w zadaniu drukowania?

Czy ustawienie typu papieru wybranego podajnika w sterowniku drukarki jest wybrane na typ papieru, który nie może być zszywany?



Rozwiązanie

■ Usuń zacięte zszywki.
▶ [Konserwacja \(strona 8\)](#)

■ Wymień cartridge ze zszywkami.
Pamiętaj, aby wymienić pojemnik ze zszywkami.
▶ [Konserwacja \(strona 8\)](#)

■ Aby zszyć arkusze o różnych formatach, użyj papieru o tej samej szerokości i wybierz ustawienie [Ta Sama Szerokość].
Nie da się zszyć przemieszanych arkuszy o różnej szerokości. Podczas kopiowania wybierz opcję [Ta Sama Szerokość] w pozycji [Orygin. o Róż. Form.] w sekcji [Inne].

■ Informację o maksymalnej liczbie arkuszy, jaką można zszyć, znajdziesz w rozdziale „DANE TECHNICZNE” w „Instrukcja instalacji”.

■ Informacje o formatach papieru, które można zszywać, można znaleźć w rozdziale „DANE TECHNICZNE” w „Instrukcja instalacji”.

■ Sprawdź typy papieru ustawione na maszynie, a następnie wybierz podajnik papieru, dla którego ustawiono papier*, który może być używany na potrzeby drukowania ze zszywaniem.
Naciśnij przycisk [Status tacy] w zakładce [Źródło papieru] dostępnej w oknie właściwości drukarki, a następnie wybierz ustawienie typu papieru dla każdego podajnika.
*Zszywanie nie jest możliwe w przypadku etykiet, papieru z zakładkami, papieru błyszczącego, folii i kopert. Ponadto jeśli w typie użytkownika wybrano opcję „Wyłącz Zszywacz”, zszywanie nie będzie możliwe.



DZIURKOWANIE NIE JEST WYKONYWANE



Co zrobić/sprawdzić



Rozwiązanie

Czy pojawia się komunikat proszący o sprawdzenie modułu dziurkacza?

- Usuń ścinki powstałe podczas dziurkowania.
▶ [Konserwacja \(strona 8\)](#)

Czy jest pomieszany papier w różnych formatach?

- Dziurkowanie nie jest możliwe, gdy jest pomieszany papier o różnych szerokościach. Aby przedziurkować arkusze o różnych formatach, użyj papieru tej samej szerokości i wybierz ustawienie [Ta Sama Szerokość]. Podczas kopiowania wybierz opcję [Ta Sama Szerokość] w pozycji [Oryginał o Różnych Formatach] w sekcji [Inne].

Czy w zadaniu drukowania zawarty jest format, którego nie można dziurkować?

- Informacje o formatach papieru, które można dziurkować, można znaleźć w rozdziale „DANE TECHNICZNE” w „Instrukcja instalacji”.

Czy podajnik wybrany w sterowniku drukarki ustawiony jest na typ papieru, którego nie można dziurkować?

- Sprawdź ustawienia typu papieru w urządzeniu i wybierz podajnik, który ma papier odpowiedni do dziurkowania*. Naciśnij przycisk [Status tacy] w zakładce [Źródło papieru] dostępnej w oknie właściwości drukarki, a następnie wybierz ustawienie typu papieru dla każdego podajnika.
*Dziurkowanie nie jest możliwe w przypadku etykiet, papieru z zakładkami, papieru błyszczącego, folii i kopert. Ponadto jeśli w typie użytkownika wybrano opcję „Wyłącz Dziurkacz”, dziurkowanie nie będzie możliwe.



POZYCJA ZSZYWANIA LUB DZIURKOWANIA JEST NIEPRAWIDŁOWA



Co zrobić/sprawdzić



Rozwiązanie

Czy ustawienie miejsca zszywania jest prawidłowe?

- Sprawdź miejsca zszywania na „EKRANIE PODGLĄDU”.

Czy ustawienie miejsc dziurkowania jest prawidłowe?

- Sprawdź miejsca dziurkowania na „EKRANIE PODGLĄDU”.

Czy oryginał jest odpowiednio ułożony stroną zadrukowaną do góry lub do dołu?
(W wypadku korzystania z insertera)

- Sprawdź wybraną metodę ładowania papieru i w razie potrzeby wykonaj niezbędne działania.



SKŁADANIE NIE JEST WYKONYWANE



Co zrobić/sprawdzić

Czy administrator włączył ustawienie [Wyłączenie Dupleksu]?

Czy używasz typu papieru z określoną stroną przednią i tylną?



Rozwiązanie

■ Funkcja składania papieru jest niedostępna, jeśli w trybie ustawień wybrano [Wyłączenie Dupleksu]. Zapytaj administratora.
⇒ W „Ustawienia (administrator)” wybierz [Ustawienia Systemowe] → [Ustawienia Podstawowe] → [Kontrola Urządzenia] → [Wyłączenie Dupleksu].

■ Funkcji składania nie można używać w przypadku papieru Pre-Print, firmowego i papieru innych typów o określonej przedniej i tylnej stronie. Podczas składania papieru należy używać takiego papieru — np. papieru zwykłego — który nie ma określonej przedniej ani tylnej strony.



POZYCJA SKŁADANIA JEST NIEPRAWIDŁOWA



Co zrobić/sprawdzić

Czy oryginał jest odpowiednio ułożony stroną kopiowaną do góry lub do dołu?



Rozwiązanie

■ Sprawdź orientację ładowania oryginałów lub orientację papieru, który ma być składany, i w razie konieczności wykonaj niezbędne działania. Więcej informacji na ten temat można znaleźć w dokumencie "Podręcznik użytkownika".



NIE POJAWIA SIĘ PODGLĄD OBRAZÓW ANI MINIATURY



Co zrobić/sprawdzić

Czy są obecne zadania oczekujące na wykonanie?



Rozwiązanie

■ Poczekaj, aż kilka z tych zadań zostanie wykonanych.



EKRAN PANELU DOTYKOWEGO JEST TRUDNO WIDOCZNY



Co zrobić/sprawdzić

Czy jasrawość jest właściwie ustawiona?



Rozwiązanie

■ Naciśnij przycisk [Regulacja jasności] () na ekranie głównym (Home), aby dostosować jasność.



WYLOGOWANIE UŻYTKOWNIKA BEZ JEGO UDZIAŁU



Co zrobić/sprawdzić

Czy aktywował się automatyczny powrót do ustawień fabrycznych?



Rozwiązanie

- Gdy jest włączona autoryzacja użytkownika, aktualnie zalogowany użytkownik zostanie automatycznie wylogowany, gdy nastąpi aktywacja opcji Automat. kasowanie. Zaloguj się ponownie.
Jeśli jesteś administratorem, możesz zmienić ustawienie czasu automatycznego powrotu do ustawień fabrycznych lub wyłączyć tę funkcję w opcji [Powrót Do Ustawień Fabrycznych].
⇒ „Ustawienia (administratora)” → [Ustawienia Systemowe]
→ [Ustawienia Podstawowe] → [Ustawienia Operacji]
→ [Ustawienia Warunków] → [Powrót Do Ustawień Fabrycznych]



NIE WIEM, GDZIE DOSTĘPNE JEST USTAWIENIE ADRESU IP



Co zrobić/sprawdzić

Adres IP jest ustawiany w ustawieniach sieciowych w trybie ustawień.



Rozwiązanie

- W celu ustawienia trwałego adresu IP poproś administratora sieci o adres IP przypisany do urządzenia, a także o inne informacje niezbędne do konfigurowania sieci.
⇒ „Ustawienia (administratora)” → [Ustawienia Systemowe]
→ [Ustawienia Sieci] → [Konfiguracja protokołu]



NIE WIEM JAK ZMIENIĆ KOLOR TŁA EKRANU GŁÓWNEGO (HOME)



Co zrobić/sprawdzić

Kolor tła można zmienić w obszarze „Ustawienie wzoru wyświetlania”.



Rozwiązanie

- Otwórz panel zadań na ekranie głównym (Home) i naciśnij opcję [Ustawienie wzoru wyświetlania]. Wprowadź hasło administratora i wybierz żądany kolor z wzorców od 1 do 5. Więcej informacji na ten temat można znaleźć w Instrukcji konfiguracji interfejsu użytkownika.



NIE WIEM JAK DODAĆ SKRÓT LUB USUNĄĆ SKRÓT Z EKRANU GŁÓWNEGO (HOME)



Co zrobić/sprawdzić

Skrót można zmienić w obszarze „Edytuj okno Home”.



Rozwiązanie

- Otwórz panel zadań na ekranie głównym (Home) i naciśnij opcję [Edytuj okno Home]. Wprowadź hasło administratora, naciśnij żadaną lokalizację i dodaj skrót lub naciśnij skrót i usuń. Więcej informacji na ten temat można znaleźć w Instrukcji konfiguracji interfejsu użytkownika.



NIE WIEM JAK PRZYWRÓCIĆ USTAWIENIE POWIĘKSZONEGO TEKSTU DO PIERWOTNEGO STANU





Co zrobić/sprawdzić

Czy tryb powiększonego tekstu jest włączony na ekranie głównym?



Rozwiązanie

- Jeśli ikoną trybu powiększonego tekstu jest ikona  ten tryb jest włączony. Naciśnij ikonę trybu powiększonego tekstu, aby zmienić ją na  i w ten sposób wyłączyć tryb powiększonego tekstu.



NIE WIEM JAK ZMIENIĆ CZAS, PO JAKIM URZĄDZENIE PRZECHODZI W TRYB OSZCZĘDZANIA ENERGII



Co zrobić/sprawdzić

Ustaw czas, po jaki urządzenie przechodzi w tryb oszczędzania energii, w ustawieniach **Oszczędność Energii** w trybie ustawień.



Rozwiązanie

- Ustaw czas, po jaki urządzenie przechodzi w tryb oszczędzania energii, w ustawieniach **Oszczędność Energii** w trybie ustawień.
Ustaw czas, po jakim urządzenie przechodzi w tryb wstępnego nagrzewania.
⇒ „Ustawienia (administratora)” → [Ustawienia Systemowe] → [Oszczędność Energii]
→ [Ustawienie trybu ekonomicznego] → [Ustawienia Trybu Nagrzewania]
Ustaw czas, po jakim następuje automatyczne wyłączanie zasilania.
⇒ „Ustawienia (administratora)” → [Ustawienia Systemowe] → [Oszczędność Energii]
→ [Ustawienie trybu ekonomicznego] → [Timer Autom. Wył. Zasilania]



NIE PAMIĘTAM HASŁA ADMINISTRATORA



Co zrobić/sprawdzić

Czy hasło administratora było zmienione z ustawienia fabrycznego?



Rozwiązanie

- Skontaktuj się z dealerem lub najbliższym serwisem firmy SHARP. Fabrycznie ustawione hasło administratora jest podane w części „DO ADMINISTRATORA URZĄDZENIA” w „Instrukcja instalacji”. Po zmianie hasła zwracaj szczególną uwagę na to, aby je pamiętać.



NIE WIEM Z KIM NALEŻY SIĘ KONTAKTOWAĆ W CELU PRZEPROWADZENIA KONSERWACJI LUB SERWISU



Co zrobić/sprawdzić

Zapoznaj się z informacjami dotyczącymi wsparcia klientów.



Rozwiązanie

- Skontaktuj się z dealerem lub najbliższym serwisem firmy SHARP.



LISTA KONTROLNA

Czy funkcje zostały wyłączone przez administratora?

Niektóre funkcje mogły zostać wyłączone w trybie ustawień. Gdy jest włączona autoryzacja użytkownika, funkcje których używasz mogą być zabronione w ustawieniach użytkownika. Zapytaj administratora.

? Problem	✓ Co zrobić/sprawdzić	Strona
DWUSTRONNE KOPIOWANIE NIE JEST WYKONYWANE	Czy w wybranym podajniku papieru jest ustawiony typ papieru, na którym nie można kopiować dwustronnie?	28
	Czy używasz specjalnego formatu lub typu papieru?	28
	Czy kopiujesz, używając ustawień, które nie pozwalają na dwustronne kopiowanie?	28
OBACZANIE KOPII NIE DZIAŁA	Czy skala kopii została wybrana ręcznie?	28
	Czy kopiujesz, używając ustawień, które nie pozwalają na obracanie kopii?	28
	Czy opcja „Ustawienie Obracania Kopii” jest wyłączona w trybie ustawień?	28
POWIĘKSZANIE/ZMNIEJSZANIE NIE DZIAŁA	Czy ustawienia oryginału, papieru i współczynnika kształtu są poprawne?	28
OBRAZ JEST ZA JASNY LUB ZA CIEMNY	Czy obraz jest za jasny?	29
	Czy obraz jest za ciemny?	29
	Czy wybrano odpowiedni tryb ekspozycji dla danego typu oryginału?	29
	Czy ogólna gęstość kopiowania jest zbyt niska?	29
TONY SĄ WYŁĄCZONE	Czy wykonano operację „Autom. kalibracja szarości (dla kopii)”?	29
CZĘŚĆ OBRAZU JEST OBCIĘTA	Czy została dobrana odpowiednia skala kopii do formatu oryginału i formatu papieru?	30
	Czy używasz AB (całowego) formatu oryginału?	30
WYCHODZĄ PUSTE KOPIE	Czy oryginał jest prawidłowo ułożony stroną kopiowaną do góry lub do dołu?	30
CHCĘ SKOPIOWAĆ WIELE STRON A4 NA JEDEN ARKUSZ PAPIERU A4	Użyj opcji N stron na ark. (N-Up).	30



DWUSTRONNE KOPIOWANIE NIE JEST WYKONYWANE



Co zrobić/sprawdzić

Czy w wybranym podajniku papieru jest ustawiony typ papieru, na którym nie można kopiować dwustronnie?

Czy używasz specjalnego formatu lub typu papieru?

Czy kopiujesz, używając ustawień, które nie pozwalają na dwustronne kopiowanie?



Rozwiązanie

■ Sprawdź „Ustawienia tacy na papier” w trybie ustawień.
⇒ „Ustawienia” → [Ustawienia Systemowe] → [Ustawienia Podstawowe] → [Ustawienia papieru] → [Ustawienia tacy na papier] → [Rejestracja Podajnika] → [Zatwierdzone Zadanie Pobierania]
Sprawdź [Ustawienia tacy] na ekranie głównym (Home).
Naciśnij wybrany podajnik, a na wyświetlonym ekranie naciśnij przycisk [Właściwości Papieru].
Jeśli pole wyboru [Wyłącz Dupleks] na ekranie właściwości papieru ma status , tego podajnika nie można używać w celu drukowania dwustronnego.
Zmień typ papieru na typ, który może być użyty do dwustronnego drukowania.

■ Typy i formaty papierów, które mogą być użyte w dwustronnym kopiowaniu, znajdziesz w rozdziale „SPECYFIKACJE” w Instrukcji instalacji.

■ Tryb Kopia dwustronna generalnie może być połączony z innymi trybami, jednak niektóre kombinacje nie są możliwe. Gdy zostaną wybrane, na panelu dotykowym wyświetli się komunikat.



OBACANIE KOPII NIE DZIAŁA



Co zrobić/sprawdzić

Czy skala kopii została wybrana ręcznie?

Czy kopiujesz, używając ustawień, które nie pozwalają na obracanie kopii?

Czy opcja „Ustawienie Obracania Kopii” jest wyłączona w trybie ustawień?



Rozwiązanie

■ Kopiuj, używając automatycznego wyboru skali.

■ Obracanie kopii generalnie może być połączone z innymi trybami, jednak niektóre kombinacje nie są możliwe. Gdy zostaną wybrane, na panelu dotykowym wyświetli się komunikat.

■ Zapytaj administratora.
Jeśli jesteś administratorem, włącz [Ustawienie Obracania Kopii].
⇒ W „Ustawienia” wybierz kolejno opcje [Ustawienia Systemowe] → [Ustawienia kopiowania] → [Ustawienia Warunków] → [Ustawienie Obracania Kopii] → [Obrót kopii].



POWIĘKSZANIE/ZMNIEJSZANIE NIE DZIAŁA



Co zrobić/sprawdzić

Czy ustawienia oryginału, papieru i współczynnika kształtu są poprawne?



Rozwiązanie

■ Sprawdź, czy format oryginału widoczny na ekranie jest poprawny. Następnie sprawdź, czy wybrano odpowiedni papier. Naciśnij przycisk [Proporcje], a następnie przycisk [Auto Obraz]. Zostanie wyświetlony odpowiedni współczynnik dla oryginału i papieru.



OBRAZ JEST ZA JASNY LUB ZA CIEMNY



Co zrobić/sprawdzić

Czy obraz jest za jasny?

Czy obraz jest za ciemny?

Czy wybrano odpowiedni tryb ekspozycji dla danego typu oryginału?

Czy ogólna gęstość kopiowania jest zbyt niska?



Rozwiązanie

■ Wybierz odpowiedni tryb ekspozycji dla kopiowanego oryginału i dopasuj ręcznie poziom ekspozycji.

■ Wybierz jeden z poniższych trybów w zależności od typu oryginału. (Te opcje ustawia się w trybie normalnym).

• **Tekst**

Ten tryb służy do skanowania standardowych dokumentów tekstowych.

• **Tekst/Druk. Fot.**

Ten tryb zapewnia optymalną jakość kopiowania oryginałów zawierających tekst i drukowane fotografie, np. magazynów lub katalogów.

• **Tekst/Foto**

Ten tryb zapewnia optymalną jakość kopiowania oryginałów zawierających tekst i fotografie, np. dokumentów tekstowych z doklejonymi zdjęciami.

• **Drukowana Fotografia**

Ten tryb najlepiej nadaje się do kopiowania drukowanych fotografii, np. z magazynu lub katalogu.

• **Foto**

Używaj tego trybu do kopiowania fotografii.

• **Mapa**

Ten tryb nadaje się najlepiej do kopiowania dokumentów zawierających jasno cieniowane obszary i teksty, które zazwyczaj znajdują się na mapach.

• **Jasny Oryginał**

Ten tryb jest przeznaczony dla oryginałów z jasnym tekstem pisanym ołówkiem.

■ Zmień ogólny poziom gęstości kopii, używając jednej z poniższych metod.

• **Zmiana ustawienia domyślnego**

Wybierz „Ustawienia (wersja WWW)” - [Ustawienia Systemowe] → [Regulacja Jakości Obrazu] → [Jakość kopiowanego obrazu] → [Regulacja jakości szybkiego obrazu]. Ustaw ustawienie domyślne [2] na [3 (Ostrość)], aby zwiększyć gęstość ogólną, albo [1 (Gładkość)], aby zmniejszyć gęstość ogólną.

• **Tymczasowa zmiana ustawienia**

Wybierz tryb normalny (ustawienia nie można zmienić w trybie łatwym). Po wybraniu opcji [Inne] → [Regulacja jakości szybkiego obrazu] ustaw ustawienie domyślne [2] na [3 (Ostrość)], aby zwiększyć gęstość ogólną, albo [1 (Gładkość)], aby zmniejszyć gęstość ogólną. Po powrocie do ekranu głównego (Home) to ustawienie zostanie automatycznie zresetowane.



TONY SĄ WYŁĄCZONE



Co zrobić/sprawdzić

Czy wykonano operację „Autom. kalibracja szarości (dla kopii)”?



Rozwiązanie

■ Poproś administratora o wykonanie operacji „Autom. kalibracja szarości (dla kopii)”.

⇒ „Ustawienia (administratora)” → [Ustawienia Systemowe] → [Regulacja Jakości Obrazu] → [Funkcje Podstawowe] → [Autom. kalibracja szarości (dla kopii)]



CZĘŚĆ OBRAZU JEST OBCIĘTA



Co zrobić/sprawdzić

Czy została dobrana odpowiednia skala kopii do formatu oryginału i formatu papieru?

Czy używasz AB (całowego) formatu oryginału?



Rozwiązanie

■ Wybierz odpowiednią skalę kopiowania.

■ Jeśli kopiujesz na AB (całowym) formacie oryginału, wybierz format oryginału ręcznie.



WYCHODZĄ PUSTE KOPIE



Co zrobić/sprawdzić

Czy oryginał jest prawidłowo ułożony stroną kopiowaną do góry lub do dołu?



Rozwiązanie

■ Gdy używasz szyby dokumentu, oryginał musi być ułożony zadrukowaną stroną do dołu. Gdy korzystasz z automatycznego podajnika oryginałów, oryginał musi być ułożony nadrukiem do góry.



CHCĘ SKOPIOWAĆ WIELE STRON A4 NA JEDEN ARKUSZ PAPIERU A4



Co zrobić/sprawdzić

Użyj opcji N stron na ark. (N-Up).



Rozwiązanie

■ N-Up umożliwia zmniejszenie i kopiowanie obrazów oraz umieszczenie maksymalnie ośmiu stron A4 na jednym arkuszu. Naciśnij przycisk [N-Up]. W trybie normalnym można również dodać obramowania do kopii N-Up.



LISTA KONTROLNA

Czy funkcje zostały wyłączone przez administratora?

Niektóre funkcje mogły zostać wyłączone w trybie ustawień. Gdy jest włączona autoryzacja użytkownika, funkcje których używasz mogą być zabronione w ustawieniach użytkownika. Zapytaj administratora.

? Problem	✓ Co zrobić/sprawdzić	Strona
DRUKOWANIE NIE JEST WYKONYWANE	Czy komputer jest prawidłowo podłączony do urządzenia?	32
	Czy urządzenie jest podłączone do tej samej sieci (LAN itp.) co komputer?	32
	Czy adres IP jest właściwie ustawiony? (Windows)	32
	Czy używasz portu drukarki utworzonego za pomocą standardowego portu TCP/IP? (Windows)	32
	Czy komputer pracuje stabilnie?	32
	Czy w aplikacji, z której drukujesz, wybrano odpowiednie urządzenie?	32
	Czy urządzenia połączenia sieciowego działają normalnie?	32
	Czy ustawiony limit czasu I/O jest zbyt krótki?	32
	Czy została wydrukowana strona uwag?	33
	Czy funkcje zostały wyłączone przez administratora?	33
NIE WIEM, KTÓRY STEROWNIK DRUKARKI TRZEBA ZAINSTALOWAĆ	Czy w Ustawieniach Warunków zapisano ustawienia, których nie można używać przy bieżącej konfiguracji opcji?	33
	Przed instalacją sprawdź funkcje każdego sterownika drukarki.	33
NIE WIEM JAK ANULOWAĆ DRUKOWANIE	Aby anulować drukowanie, wykonaj poniższe czynności	34
DWUSTRONNE DRUKOWANIE NIE JEST WYKONYWANE	Czy w wybranym podajniku papieru jest ustawiony typ papieru, na którym nie można drukować dwustronnie?	34
	Czy używasz specjalnego formatu lub typu papieru?	34
	Czy funkcje zostały wyłączone przez administratora?	34
BEZPOŚREDNIE DRUKOWANIE PLIKU W UDOSTĘPNIONYM FOLDERZE NA KOMPUTERZE NIE JEST MOŻLIWE	Czy w urządzeniu jest włączona opcja [Ustawienia IPsec]?	34
PODAJNIK, FINISZER LUB INNE URZĄDZENIE PERYFERYJNE PODŁĄCZONE DO URZĄDZENIA NIE DZIAŁA	Czy podłączone urządzenie peryferyjne zostało skonfigurowane w sterowniku drukarki?	35
OBRAZ JEST ZIARNISTY	Czy ustawienia sterownika drukarki są odpowiednie do zadania drukowania?	35
OBRAZ JEST ZA JASNY LUB ZA CIEMNY	Czy ogólna gęstość druku jest zbyt niska?	35
	Czy obraz (szczególnie fotografia) wymaga korekcji? (Windows)	35
TONY SĄ WYŁĄCZONE	Czy wykonano operację „Autom. kalibracja szarości(dla druku)”?	36
TEKST I LINIE SĄ SŁABO WIDOCZNE I ZANIKAJĄ	Czy ogólna gęstość druku jest zbyt niska?	36
	Czy na oryginale widoczne są cienkie linie?	36
CZĘŚĆ OBRAZU JEST OBCIĘTA	Czy format papieru zadania odpowiada formatowi papieru w podajniku?	36
	Czy ustawienie orientacji (pionowa lub pozioma) jest prawidłowe?	36
	Czy w aplikacji są prawidłowo ustawione marginesy?	36
OBRAZ JEST DO GÓRY NOGAMI	Czy używany jest typ papieru (papier dziurkowany itp.), który może być wprowadzany tylko w określonej orientacji?	37
	Czy w dwustronnym drukowaniu zostało wybrane odpowiednie miejsce bindowania?	37
DRUKOWANYCH JEST DUŻO „DZIWNYCH” ZNAKÓW	Czy Twój komputer lub urządzenie jest w niestabilnym stanie?	37
PO WYMIANIE ROUTERA NIE MOŻNA DRUKOWAĆ NA DRUKARCE	Czy komputer ma połączenie z urządzeniem?	38



DRUKOWANIE NIE JEST WYKONYWANE



Co zrobić/sprawdzić



Rozwiązanie

Czy komputer jest prawidłowo podłączony do urządzenia?

- Sprawdź, czy kabel jest właściwie podłączony do złącza LAN w komputerze i urządzeniu.
W przypadku połączenia z siecią należy również sprawdzić poprawność podłączenia kabla do koncentratora.
▶ [Rozmieszczenie przełącznika zasilania i gniazd \(strona 4\)](#)

Czy urządzenie jest podłączone do tej samej sieci (LAN itp.) co komputer?

- Urządzenie musi być podłączone do tej samej sieci co komputer. Jeśli nie wiesz, do której sieci jest podłączone urządzenie, spytaj administratora sieci.

**Czy adres IP jest właściwie ustawiony?
(Windows)**

- Sprawdź ustawienia adresu IP.
Jeśli urządzenie nie ma stałego adresu IP (urządzenie otrzymuje adres IP z serwera DHCP), drukowanie nie będzie możliwe gdy adres IP będzie się zmieniał.
Adres IP urządzenia można sprawdzić w trybie ustawień w opcji [Status sieci].
Jeśli adres IP się zmienił, zmień ustawienie portu w sterowniku drukarki.
⇒ „Ustawienia” → [Status] → [Status sieci]
Patrz: Instrukcja instalacji oprogramowania
Jeśli adres IP często się zmienia, zaleca się przypisanie do urządzenia stałego adresu IP.
⇒ „Ustawienia (administratora)” → [Ustawienia Systemowe] → [Ustawienia Sieci]

**Czy używasz portu drukarki utworzonego za pomocą standardowego portu TCP/IP?
(Windows)**

- Sprawdź ustawienia komputera.
Jeśli jest używany port utworzony za pomocą standardowego portu TCP/IP w systemie Windows, a pole [Włączony stan protokołu SNMP] ma ustawienie , prawidłowe drukowanie może być niemożliwe. Zmień ustawienie pola [Włączony stan protokołu SNMP] na .
Patrz: Instrukcja instalacji oprogramowania

Czy komputer pracuje stabilnie?

- Zrestartuj komputer.
Drukowanie czasami nie jest możliwe, gdy jednocześnie jest uruchomionych wiele aplikacji lub jest za mało pamięci albo na dysku twardym jest za mało miejsca. Zrestartuj komputer.

Czy w aplikacji, z której drukujesz, wybrano odpowiednie urządzenie?

- Sprawdź, czy wybrano sterownik drukowania tego urządzenia w oknie drukowania aplikacji.
Jeśli sterownik drukarki tego urządzenia nie pojawia się na liście dostępnych sterowników, może być nieprawidłowo zainstalowany. Usuń sterownik drukarki i zainstaluj go ponownie.
Patrz: Instrukcja instalacji oprogramowania

Czy urządzenia połączenia sieciowego działają normalnie?

- Upewnij się, że routery i inne urządzenia połączenia sieciowego działają prawidłowo.
Jeżeli urządzenie nie jest włączone lub jest w stanie błędów, zajrzyj do instrukcji obsługi urządzenia, aby usunąć problem.

Czy ustawiony limit czasu I/O jest zbyt krótki?

- Zapytaj administratora.
Jeśli ustawiony limit czasu I/O jest zbyt krótki, mogą powstawać błędy podczas zapisywania do drukarki. Poproś administratora urządzenia o ustawienie odpowiedniego czasu w opcji „Limit Czasu I/O”.
⇒ „Ustawienia (administratora)” → [Ustawienia Systemowe] → [Ustawienia Drukarki]
→ [Ustawienia Warunków] → [Ustawienia Interfejsu] → [Limit Czasu I/O].



Co zrobić/sprawdzić



Rozwiązanie

Czy została wydrukowana strona uwag?

- Zapoznaj się ze stroną uwag.
Jeśli drukowanie nie jest możliwe, a przyczyna nie jest wyświetlona na wyświetlaczu, zostanie wydrukowana strona uwag zawierająca informacje o przyczynie problemu. Przeczytaj wydrukowaną stronę i podejmij odpowiednie działania.
Strona uwag może być wydrukowana w następujących sytuacjach.
 - Zadanie drukowania ma zbyt dużą pojemność w stosunku do pamięci.
 - Wybrano funkcję zabronioną przez administratora.W fabrycznym ustawieniu domyślnym strony uwag nie są drukowane.

Czy funkcje zostały wyłączone przez administratora?

- Zapytaj administratora.
Gdy jest włączona autoryzacja użytkownika, funkcje których używasz mogą być zabronione w ustawieniach użytkownika. Zapytaj administratora.

Czy w Ustawieniach Warunków zapisano ustawienia, których nie można używać przy bieżącej konfiguracji opcji?

- Zainicjuj Ustawienia Warunków.
Jeśli zmienisz konfigurację opcji po zmianie Ustawień Warunków, ekran Ustawienia Drukowania może nie być wyświetlany. Przywróć oryginalną konfigurację opcji lub zainicjuj Ustawienia Warunków.



NIE WIEM, KTÓRY STEROWNIK DRUKARKI TRZEBA ZAINSTALOWAĆ



Co zrobić/sprawdzić



Rozwiązanie

Przed instalacją sprawdź funkcje każdego sterownika drukarki.

- Każdy sterownik drukarki ma określone funkcje. Zainstaluj i używaj takiego sterownika drukarki, który jest zgodny z wymaganiami.
 - Sterownik drukarki PCL6
Urządzenie obsługuje języki sterowania drukarki Hewlett-Packard PCL6. Szybkie drukowanie i dobra jakość przy zwykłych zadaniach drukowania.
 - Sterownik drukarki PS
Sterownik drukarki PS jest zgodny z językiem opisu strony PostScript 3 opracowanym przez firmę Adobe Systems Incorporated. Doskonałe odwzorowanie obrazów z grafiką o wysokiej rozdzielczości.
 - Sterownik PPD
Sterownik PPD umożliwia drukowanie z urządzenia z wykorzystaniem standardowego sterownika drukarki PS dla systemu Windows.



NIE WIEM JAK ANULOWAĆ DRUKOWANIE



Co zrobić/sprawdzić

Aby anulować drukowanie, wykonaj poniższe czynności



Rozwiązanie

- Jeśli dane druku nie zostały zapisane w buforze urządzenia, zapoznaj się z podręcznikiem obsługi systemu operacyjnego lub aplikacji. Jeśli dane druku zostały zapisane w buforze urządzenia, naciśnij przycisk [Status Zadania], przycisk [Bufor] lub [Kolej. Prac], a następnie wybierz zadanie, które zamierzasz usunąć z listy. Otwórz panel zadań i naciśnij przycisk [Zatrzymaj/skasuj]. Pojawi się komunikat z prośbą o potwierdzenie anulowania. Naciśnij przycisk [Anuluj].



DWUSTRONNE DRUKOWANIE NIE JEST WYKONYWANE



Co zrobić/sprawdzić

Czy w wybranym podajniku papieru jest ustawiony typ papieru, na którym nie można drukować dwustronnie?



Rozwiązanie

- Sprawdź „Ustawienia tacy na papier” w trybie ustawień.
⇒ „Ustawienia” → [Ustawienia Systemowe] → [Ustawienia Podstawowe] → [Ustawienia papieru] → [Ustawienia tacy na papier] → [Rejestracja Podajnika] → [Zatwierdzone Zadanie Pobierania]
Sprawdź [Ustawienia tacy] na ekranie głównym (Home).
Naciśnij wybrany podajnik, a na wyświetlonym ekranie naciśnij przycisk [Właściwości Papieru].
Jeśli pole wyboru [Wyłącz Dupleks] na ekranie właściwości papieru ma status , tego podajnika nie można używać w celu drukowania dwustronnego.
Zmień typ papieru na typ, który może być użyty do dwustronnego drukowania.

Czy używasz specjalnego formatu lub typu papieru?

- Typy i formaty papierów, które mogą być użyte w dwustronnym kopiowaniu, znajdziesz w rozdziale „SPECYFIKACJE” w Instrukcji instalacji.

Czy funkcje zostały wyłączone przez administratora?

- Zapytaj administratora.
Niektóre funkcje mogły zostać wyłączone w trybie ustawień. Zapytaj administratora. Gdy jest włączona autoryzacja użytkownika, funkcje których używasz mogą być zabronione w ustawieniach użytkownika. Zapytaj administratora.



BEZPOŚREDNIE DRUKOWANIE PLIKU W UDOSTĘPNIONYM FOLDERZE NA KOMPUTERZE NIE JEST MOŻLIWE



Co zrobić/sprawdzić

Czy w urządzeniu jest włączona opcja [Ustawienia IPsec]?



Rozwiązanie

- Zapytaj administratora.
Jeśli [Ustawienia IPsec] są włączone w trybie ustawień, bezpośrednie drukowanie pliku w udostępnionym folderze może nie być możliwe w niektórych środowiskach komputerów. Informacje o [Ustawienia IPsec] można uzyskać od administratora.
⇒ „Ustawienia” → [Ochrona Danych] → [Ustawienia IPsec]



PODAJNIK, FINISZER LUB INNE URZĄDZENIE PERYFERYJNE PODŁĄCZONE DO URZĄDZENIA NIE DZIAŁA



Co zrobić/sprawdzić

Czy podłączone urządzenie peryferyjne zostało skonfigurowane w sterowniku drukarki?



Rozwiązanie

- Otwórz okno dialogowe właściwości drukarki i kliknij opcję [Automatyczna konfiguracja] na zakładce [Opcje]. (Windows)
Jeśli automatyczna konfiguracja nie działa, zajrzyj do Instrukcji instalacji oprogramowania.



OBRAZ JEST ZIARNISTY



Co zrobić/sprawdzić

Czy ustawienia sterownika drukarki są odpowiednie do zadania drukowania?



Rozwiązanie

- Sprawdź ustawienia sterownika drukarki.
W ustawieniach drukowania można wybrać jeden z następujących trybów drukowania: [600dpi], [600 dpi (Wysoka Jakość)] lub [1200dpi]. Jeśli potrzebujesz bardzo wyraźnego obrazu, wybierz opcję [1200dpi].
Windows: Ustawienia rozdzielczości znajdują się na zakładce [Jakość obrazu] we właściwościach sterownika drukarki.
Mac OS: Wybierz menu [Advanced2] w [Printer Features] w oknie drukowania.



OBRAZ JEST ZA JASNY LUB ZA CIEMNY



Co zrobić/sprawdzić

Czy ogólna gęstość druku jest zbyt niska?



Rozwiązanie

Czy obraz (szczególnie fotografia) wymaga korekcji? (Windows)

- Użyj ustawień opisanych poniżej, aby zmienić ogólną gęstość druku.
Wybierz „Ustawienia (wersja WWW)” - [Ustawienia Systemowe] → [Regulacja Jakości Obrazu] → [Jakość drukowanego obrazu] → [Regulacja jakości szybkiego obrazu]. Ustaw ustawienie domyślne [2] na [3 (Ostrość)], aby zwiększyć gęstość ogólną, albo [1 (Gładkość)], aby zmniejszyć gęstość ogólną.
- Sprawdź ustawienia sterownika drukarki.
Skoryguj jasność i kontrast w sekcji [Korekta Obrazu] w zakładce [Jakość obrazu] sterownika drukarki. Ustawień tych należy używać do wprowadzenia prostych poprawek, jeśli na komputerze nie zainstalowano oprogramowania do edycji zdjęć.



TONY SĄ WYŁĄCZONE



Co zrobić/sprawdzić

Czy wykonano operację „Autom. kalibracja szarości(dla druku)”?



Rozwiązanie

- Poproś administratora o wykonanie operacji „Autom. kalibracja szarości(dla druku)”.
⇒ „Ustawienia (administratora)” → [Ustawienia Systemowe] → [Regulacja jakości obrazu] → [Funkcje Podstawowe] → [Autom. kalibracja szarości(dla druku)]



TEKST I LINIE SĄ SŁABO WIDOCZNE I ZANIKAJĄ



Co zrobić/sprawdzić

Czy ogólna gęstość druku jest zbyt niska?



Rozwiązanie

- Użyj ustawień opisanych poniżej, aby zmienić ogólną gęstość druku. Wybierz „Ustawienia (wersja WWW)” - [Ustawienia Systemowe] → [Regulacja jakości obrazu] → [Jakość drukowanego obrazu] → [Regulacja jakości szybkiego obrazu]. Ustaw ustawienie domyślne [2] na [3 (Ostrość)], aby zwiększyć gęstość ogólną, albo [1 (Gładkość)], aby zmniejszyć gęstość ogólną.

Czy na oryginale widoczne są cienkie linie?

- Zmień szerokość określonych linii drukowanych. Wybierz „Ustawienia (wersja WWW)” - [Ustawienia Systemowe] → [Regulacja jakości obrazu] → [Jakość drukowanego obrazu] → [Grubosc Linii]. Zwiększ wartość ustawienia domyślnego [5], aby ustawić linie grubsze, albo zmniejsz wartość, aby ustawić linie cieńsze. (Dane tekstowe i rastrowe jak np. mapa bitowa nie mogą być zmieniane).



CZĘŚĆ OBRAZU JEST OBCIĘTA



Co zrobić/sprawdzić

Czy format papieru zadania odpowiada formatowi papieru w podajniku?



Rozwiązanie

- Upewnij się, że ustawienie formatu papieru odpowiada formatowi papieru załadowanemu w podajniku.
Windows: To ustawienie znajduje się na zakładce [Źródło papieru] we właściwościach sterownika drukarki.
Jeśli jest zaznaczona funkcja [Podajnik Papieru], sprawdź załadowany papier i ustawienia formatu papieru.
Mac OS: Opcję tę można ustawić w menu [Układ strony].

Czy ustawienie orientacji (pionowa lub pozioma) jest prawidłowe?

- Ustaw orientację drukowania w zależności od obrazu.
Windows: To ustawienie znajduje się na zakładce [Główne] we właściwościach sterownika drukarki.
Mac OS: Opcję tę można ustawić w menu [Układ strony].

Czy w aplikacji są prawidłowo ustawione marginesy?

- Wybierz odpowiedni format papieru i marginesy w ustawieniach układu aplikacji. Jeśli krawędź obrazu wystaje poza obręb obszaru drukowania urządzenia, krawędź zostanie obcięta.



OBRAZ JEST DO GÓRY NOGAMI



Co zrobić/sprawdzić

Czy używany jest typ papieru (papier dziurkowany itp.), który może być wprowadzany tylko w określonej orientacji?

Czy w dwustronnym drukowaniu zostało wybrane odpowiednie miejsce bindowania?



Rozwiązanie

- Obróć obraz o 180 stopni przed drukowaniem.
Jeśli rozmiar obrazu i format papieru są takie same, ale orientacja jest inna, orientacja obrazu zostanie automatycznie obrócona. Ale gdy papier może być załadowany tylko w jednej orientacji, obraz może zostać wydrukowany do góry nogami. W takim przypadku obróć obraz o 180 stopni przed drukowaniem.
Windows: To ustawienie można wybrać w opcji „Orientacja” w zakładce „Główne” w sterowniku drukarki.
Mac OS: Ustawienie można wybrać w menu [Layout] okna drukowania.
- Ustaw odpowiednie miejsce bindowania.
W przypadku drukowania dwustronnego, jeśli w miejscu bindowania zostało wybrane ustawienie Notatnik, co druga strona jest drukowana do góry nogami.
Windows: To ustawienie znajduje się na zakładce [Główne] we właściwościach sterownika drukarki.
Mac OS: Ustawienie można wybrać w menu [Layout] okna drukowania.



DRUKOWANYCH JEST DUŻO „DZIWNYCH” ZNAKÓW



Co zrobić/sprawdzić

Czy Twój komputer lub urządzenie jest w niestabilnym stanie?



Rozwiązanie

- Anuluj drukowanie, ponownie uruchom komputer i urządzenie i spróbuj wydrukować ponownie.
Jeśli w pamięci lub na dysku twardym komputera zostało mało wolnego miejsca lub jeśli do urządzenia wysłano wiele zadań, a ilość wolnego miejsca jest niewielka, tekst może być drukowany w postaci „dziwnych” znaków.
Aby anulować drukowanie:
 - Windows:
Dwukrotnie kliknij ikonę drukarki pojawiającą się po prawej stronie paska zadań i kliknij opcję „Anuluj wszystkie dokumenty” (lub „Purge Print Documents”) w menu [Drukarka].
 - Mac OS:
Dwukrotnie kliknij nazwę urządzenia na liście drukarek, wybierz zadanie, które chcesz usunąć, a następnie usuń je.
 - W urządzeniu:
Naciśnij wyświetlacz statusu zadania na panelu operacyjnym, naciśnij kartę [Drukuj], aby zmienić ekran, naciśnij przycisk zadania, które chcesz usunąć, a następnie naciśnij przycisk [Zatrzymaj/skasuj]. Pojawi się komunikat z prośbą o potwierdzenie anulowania. Naciśnij przycisk [Anuluj].Gdy po ponownym uruchomieniu niektóre znaki nadal są drukowane nieprawidłowo, poproś administratora o wydłużenie limitu czasu wejścia/wyjścia [Limit Czasu I/O] w trybie ustawień.
⇒ „Ustawienia (administratora)” → [Ustawienia Systemowe] → [Ustawienia Drukarki] → [Ustawienia Warunków] → [Limit Czasu I/O].
Jeśli nieprawidłowe znaki są drukowane pomimo przeprowadzenia powyższych kroków, odinstaluj i zainstaluj ponownie sterownik drukarki.



PO WYMIANIE ROUTERA NIE MOŻNA DRUKOWAĆ NA DRUKARCE



Co zrobić/sprawdzić

Czy komputer ma połączenie z urządzeniem?



Rozwiązanie

- Połączenie sieciowe między urządzeniem a drukarką może nie działać prawidłowo. Sprawdź adres IP urządzenia i komputera, a następnie upewnij się, że komputer ma połączenie z urządzeniem. Sprawdź również, czy w ustawieniach sterownika komputera wybrano poprawny „Port drukowania”.
 - Sprawdź ustawienia adresu IP.

Jeśli urządzenie nie ma stałego adresu IP (urządzenie otrzymuje adres IP z serwera DHCP), drukowanie nie będzie możliwe gdy adres IP będzie się zmieniał. Adres IP urządzenia można sprawdzić w trybie ustawień w opcji [Status sieci]. Jeśli adres IP się zmienił, zmień ustawienie portu w sterowniku drukarki.
⇒ „Ustawienia” → [Status] → [Status sieci]
Patrz: Instrukcja instalacji oprogramowania
Jeśli adres IP często się zmienia, zaleca się przypisanie do urządzenia stałego adresu IP.
⇒ „Ustawienia (administrator)” → [Ustawienia Systemowe] → [Ustawienia Sieci]
 - Sprawdź, czy w komputerze ustawiono poprawny port drukowania.

Windows:
Kliknij przycisk [Start], wybierz [Ustawienia] → [Urządzenie] → [Urządzenia i drukarki]. (W systemie Windows 8.1/Windows Server 2012 kliknij prawym przyciskiem myszy przycisk [Start], wybierz [Panel sterowania] → [Wyświetl urządzenia i drukarki] (lub [Urządzenia i drukarki].)
(W systemie Windows 7/Windows Server 2008 kliknij przycisk [Start] button, wybierz [Urządzenia i drukarki].)
Wybierz drukarkę i kliknij prawym przyciskiem myszy → [Właściwości drukarki] → [Port]
 - Mac OS:
Usuń, a następnie ponownie zainstaluj drukarkę.



LISTA KONTROLNA

Czy funkcje zostały wyłączone przez administratora?

Niektóre funkcje mogły zostać wyłączone w trybie ustawień. Gdy jest włączona autoryzacja użytkownika, funkcje których używasz mogą być zabronione w ustawieniach użytkownika. Zapytaj administratora.

Problem	Co zrobić/sprawdzić	Strona
BRAK TRANSMISJI	Czy linia telefoniczna jest prawidłowo podłączona?	40
	Czy dla linii ustawiony jest właściwy tryb wybierania numeru?	40
	Czy sygnał jest zajęty?	40
	Czy wystąpił błąd komunikacji?	40
	Czy pojawia się komunikat informujący o tym, że pamięć jest pełna?	41
	Czy pojawia się komunikat informujący o niewykryciu formatu oryginału?	41
	Czy ekran stanu zadania (wykonanych zadań) lub raport o transakcjach wskazuje, że transmisja się nie powiodła?	41
	Czy umieszczony oryginał jest złożony?	41
	Czy adres dodatkowy i kod dostępu są poprawne? (W wypadku korzystania z komunikacji za pomocą kodu F)	41
PRZESŁANY FAKS JEST DRUKOWANY U ODBIORCY JAKO PUSTA STRONA	Czy oryginał jest prawidłowo ułożony stroną kopiowaną do góry lub do dołu?	41
	Czy — jeśli urządzenie odbiorcze drukuje na papierze termalnym — papier ten został załadowany złą stroną do góry?	41
PRZESŁANY FAKS JEST ZMNIEJSZANY PRZEZ URZĄDZENIE ODBIORCZE	Czy ustawiono opcję obracania dokumentu?	41
TRANSMISJA NIE ROZPOCZYNA SIĘ O WYZNACZONEJ GODZINIE	Czy zegar urządzenia wskazuje prawidłową godzinę?	42
	Czy trwa transmisja?	42
ODEBRANY DOKUMENT NIE JEST DRUKOWANY	Czy pojawia się ekran wprowadzania hasła?	42
	Czy w trybie ustawień (administratora) wyłączono wydruk z podziałem?	42
	Czy dla odebranych faksów włączono przekazywanie (funkcję przekierowania wewnętrznego)?	42
ODBIÓR RĘCZNY/ODBIÓR POLLINGU SĄ NIEDOSTĘPNE	Czy pamięć urządzenia jest niemal w całości pełna?	43
	Czy oryginał, który został wysłany faksem, także jest jasny?	43
URZĄDZENIE NIE ROZPOCZYNA ODBIERANIA FAKSU	Czy w trybie ustawień wybrano tryb odbioru [Odbieranie Ręczne]?	43
	Czy pamięć urządzenia jest niemal w całości pełna?	43
WYBIERANIE NUMERU JEST NIEMOŻLIWE	Czy podłączono rozszerzenie telefonu?	44
	Czy w trybie ustawień włączono telefon zewnętrzny? (Jeśli podłączony jest telefon zewnętrzny)	44
	Czy linia jest zajęta?	44
NIE MOŻNA PRZEPROWADZIĆ ROZMOWY Z NADAWCĄ/ODBIORCĄ	Czy podczas wybierania numeru użyto głośnika?	44
NIE MOŻNA ZACHOWAĆ ADRESU (PRZYPISANEGO DO PRZYCISKU BEZPOŚREDNIEGO WYBORU OSOBY LUB GRUPY)	Czy została zaprogramowana maksymalna liczba przycisków?	45
NIE MOŻNA EDYTOWAĆ ANI USUNĄĆ ADRESU (PRZYPISANEGO DO PRZYCISKU BEZPOŚREDNIEGO WYBORU OSOBY LUB GRUPY)	Czy przycisk jest używany w zarezerwowanej transmisji lub akurat wykonywanej transmisji?	45
	Czy funkcje zostały wyłączone przez administratora?	45
	Czy administrator włączył funkcję zapobiegającą edytowaniu/usuwananiu?	45
CHCĘ SPRAWDZIĆ HISTORIĘ WYSYŁANIA/ODBIERANIA	Naciśnij przycisk [Historia wysyłania]. (Tylko historia wysyłania)	45
	Sprawdź, korzystając z przycisku [Status Zadania].	45



Problem	Co zrobić/sprawdzić	Strona
NIE WIEM JAK PRZEKAZYWAĆ ODEBRANE FAKSY	W trybie ustawień użyj ustawień przekazywania faksów.	46
NIE WIEM JAK WYŚWIETLAĆ PODGLĄD ODEBRANYCH FAKSÓW	W trybie ustawień włącz ustawienie podglądu odebranych faksów.	46
DŹWIĘKI POWIADOMIENIĄ SĄ ZBYT GŁOŚNE, ZBYT ŁAGODNE LUB NIE SŁYCHAĆ ICH (KOREKTA GŁOŚNOŚCI)	Czy w trybie ustawień zostały skorygowane ustawienia głośności?	47
	Głośność dźwięku po zakończeniu skanowania można dostosować w trybie ustawień, korzystając z opcji Dźwięk Po Zak. Skanowania.	47
NIE WIEM JAK ZAPISAĆ LUB WYDRUKOWAĆ INFORMACJE O NADAWCY	Informacje o nadawcy można zapisać w obszarze „Ustaw Własną Nazwę i Miejsce Docelowe” w trybie ustawień.	47
TRANSMISJA Z PRZESYŁANIEM NIE DZIAŁA	Czy w trybie ustawień (administratora) wyłączono ustawienie rozsyłania?	47
WSKAŹNIK ODBIORU FAKSU/DANYCH NIE WYŁĄCZA SIĘ	Czy przywołano odebrany faks, który został wydrukowany?	48
	Czy błąd uniemożliwia wydrukowanie odebranych faksów?	48
NIE WIEM JAK SPRAWDZIĆ ADRES PODCZAS WYSYŁANIA FAKSU	Naciśnij przycisk [Przegląd adresu].	48
	Czy w trybie ustawień włączono ustawienie „Faks Docelowy Tryb Potw.”?	48



BRAK TRANSMISJI



Co zrobić/sprawdzić



Rozwiązanie

Czy linia telefoniczna jest prawidłowo podłączona?

- Sprawdź gniazdko telefoniczne, gniazdko w ścianie i używane adaptery, aby upewnić się, czy połączenie działa poprawnie.
 - ▶ [Rozmieszczenie przełącznika zasilania i gniazd \(strona 4\)](#)

Czy dla linii ustawiony jest właściwy tryb wybierania numeru?

- Poproś administratora o sprawdzenie, czy „Ustawienie Trybu Wybierania Numeru” jest ustawione poprawnie dla linii, z której korzystasz. Wybierz typ linii telefonicznej w obszarze „Ustawienie Trybu Wybierania Numeru” w trybie ustawień (administratora).
 - ⇒ „Ustawienia” → [Ustawienia Systemowe] → [Ustawienia Wysyłania Obrazów] → [Ustawienia Faksu] → [Ustawienia Domyślne] → [Ustawienie Trybu Wybierania Numeru]

Czy sygnał jest zajęty?

- W wypadku zajętej linii transmisja jest tymczasowo anulowana, a następnie — po upływie krótkiej chwili — wznowiana. Fabryczne ustawienie domyślne to: Dwie próby w odstępie 3 minut.
 - ⇒ „Ustawienia” → [Ustawienia Systemowe] → [Ustawienia Wysyłania Obrazów] → [Ustawienia Faksu] → [Ustawienia Wysyłania] → [Wybierz Ponownie, Gdy Linia Zajęta]
 Aby anulować transmisję, naciśnij kolejno wyświetlacz stanu zadania na panelu operacyjnym, przycisk żądanego zadania, które chcesz anulować, i przycisk [Zatrzymaj/skasuj] na panelu zadań. Pojawi się komunikat z prośbą o potwierdzenie anulowania. Naciśnij przycisk [Anuluj].

Czy wystąpił błąd komunikacji?

- Jeśli wystąpi błąd uniemożliwiający transmisję, transmisja zostanie tymczasowo anulowana, a po upływie krótkiej chwili — wznowiona. Fabryczne ustawienie domyślne to: Dwie próby w odstępie 3 minut.
 - ⇒ „Ustawienia (administratora)” → [Ustawienia Systemowe] → [Ustawienia Wysyłania Obrazów] → [Ustawienia Faksu] → [Ustawienia Wysyłania] → [Wybierz Ponownie, gdy Wystąpi Błąd Połączenia]
 Aby anulować transmisję, naciśnij kolejno wyświetlacz stanu zadania na panelu operacyjnym, przycisk żądanego zadania, które chcesz anulować, i przycisk [Zatrzymaj/skasuj] na panelu zadań. Pojawi się komunikat z prośbą o potwierdzenie anulowania. Naciśnij przycisk [Anuluj].

Urządzenie obsługuje tryb naprawiania błędów (ECM) i jest skonfigurowane tak, aby automatycznie wysyłać ponownie każdy fragment faksu, który zostanie zniekształcony z powodu zakłóceń na linii.

 - ⇒ „Ustawienia” → [Ustawienia Systemowe] → [Ustawienia Wysyłania Obrazów] → [Ustawienia Faksu] → [Ustawienia Domyślne] → [ECM]



Co zrobić/sprawdzić

Czy pojawia się komunikat informujący o tym, że pamięć jest pełna?

Czy pojawia się komunikat informujący o niewykryciu formatu oryginału?

Czy ekran stanu zadania (wykonanych zadań) lub raport o transakcjach wskazują, że transmisja się nie powiodła?

Czy umieszczony oryginał jest złożony?

Czy adres dodatkowy i kod dostępu są poprawne? (W wypadku korzystania z komunikacji za pomocą kodu F)



Rozwiązanie

■ Podziel oryginały na mniejsze zestawy i faksuj je osobno albo skorzystaj z transmisji bezpośredniej.
W wypadku zapełnienia pamięci transmisja jest anulowana.

■ Ponownie ułóż oryginał na szybie.
Jeśli format oryginału nie zostanie poprawnie wykryty, wprowadź dane ręcznie.

■ Ponownie wykonaj transmisję.
Jeśli po ponownym wybieraniu zgodnie z ustawieniem [Wybierz Ponownie, Gdy Linia Zajęta] lub [Wybierz Ponownie, gdy Wystąpi Błąd Połączenia] nadal nie udało się wykonać transmisji, błąd transmisji zostanie wyświetlony na ekranie stanu zadania i umieszczony w raporcie transakcji.

■ Postępując według instrukcji pojawiających się na wyświetlaczu, rozwiń oryginał, umieść go w automatycznym podajniku dokumentów (ADF) i ponownie go zeskanuj. Jeśli złożony oryginał zostanie umieszczony w automatycznym podajniku dokumentów (ADF), wystąpi błąd, a skanowanie zostanie anulowane w chwili wykrycia formatu oryginału podczas skanowania.

■ Skontaktuj się z operatorem drugiego urządzenia i upewnij się, czy adres dodatkowy i kod dostępu są poprawne.



PRZESŁANY FAKS JEST DRUKOWANY U ODBIORCY JAKO PUSTA STRONA



Co zrobić/sprawdzić

Czy oryginał jest prawidłowo ułożony stroną kopiowaną do góry lub do dołu?

Czy — jeśli urządzenie odbiorcze drukuje na papierze termalnym — papier ten został załadowany złą stroną do góry?



Rozwiązanie

■ Ułóż oryginał w prawidłowej orientacji i wyślij go ponownie.
Gdy używasz szyby dokumentu, oryginał musi być ułożony zadrukowaną stroną do dołu. Gdy korzystasz z automatycznego podajnika oryginałów, oryginał musi być ułożony nadrukiem do góry. Ułóż oryginał w prawidłowy sposób i ponownie wyślij faks.

■ Skontaktuj się z operatorem drugiego urządzenia.



PRZESYŁANY FAKS JEST ZMNIEJSZANY PRZEZ URZĄDZENIE ODBIORCZE



Co zrobić/sprawdzić

Czy ustawiono opcję obracania dokumentu?



Rozwiązanie

■ Przed transmisją włącz opcję „Ustawienie Obracania Przy Wysyłaniu”.
Gdy opcja [Ustawienie Obracania Przy Wysyłaniu] jest wyłączona (obraz nie jest obracany), oryginał umieszczony pionowo może zostać zmniejszony przez urządzenie odbiorcze.

⇒ „Ustawienia” → [Ustawienia Systemowe] → [Ustawienia Wysyłania Obrazów] → [Ustawienia Faksu] → [Ustawienia Wysyłania] → [Ustawienie Obracania Przy Wysyłaniu] →

Jeśli włączono opcję „Oryginał o Różnych Formatach” w obszarze Inne, a wysyłane strony oryginału mają różną szerokość, obrócenie jest wyłączane.



TRANSMISJA NIE ROZPOCZYNA SIĘ O WYZNACZONEJ GODZINIE



Co zrobić/sprawdzić

Czy zegar urządzenia wskazuje prawidłową godzinę?

Czy trwa transmisja?



Rozwiązanie

■ Ustaw prawidłową godzinę.
⇒ „Ustawienia” → [Ustawienia Systemowe] → [Ustawienia Podstawowe] → [Zegar]

■ Jeśli w określonym wcześniej czasie będzie trwać inna transmisja, operacja sterowana zegarem rozpocznie się po zakończeniu bieżącej transmisji.



ODEBRANY DOKUMENT NIE JEST DRUKOWANY



Co zrobić/sprawdzić

Czy pojawia się ekran wprowadzania hasła?

Czy w trybie ustawień (administratora) wyłączono wydruk z podziałem?

Czy dla odebranych faksów włączono przekazywanie (funkcję przekierowania wewnętrznego)?



Rozwiązanie

■ Wpisz poprawne hasło za pomocą klawiszy numerycznych. Włączono opcję [Ustawienia Wstrzymania Wydruku Otrzymanych Danych]. Jeśli nie znasz hasła, skontaktuj się z administratorem.
⇒ „Ustawienia (administratora)” → [Ustawienia Systemowe] → [Ustawienia Wysyłania Obrazów] → [Ustawienia Podstawowe] → [Ustawienia Warunków] → [Ustawienia Wstrzymania Wydruku Otrzymanych Danych]

■ Załaduj papier w takim samym formacie, jak format odebranego faksu. Jeśli w trybie ustawień (administratora) włączono opcję [Druk w Rozmiarze Rzeczywistym(Podział Zabroniony)] w obszarze [Ustawienie Stylu Drukowania], a odebrany faks ma większy format niż załadowany papier, faks ten nie zostanie wydrukowany, a jedynie zapisany w pamięci. (Jeśli jednak odebrany faks będzie dłuższy niż format A3 (11" x 17"), zostanie on automatycznie podzielony na kilka arkuszy papieru).
⇒ „Ustawienia” → [Ustawienia Systemowe] → [Ustawienia Wysyłania Obrazów] → [Ustawienia Faksu] → [Ustawienia Odbioru] → [Ustawienie Stylu Drukowania]

■ Jeśli chcesz wydrukować odebrany faks, skontaktuj się z administratorem. Po włączeniu funkcji przekierowania wewnętrznego odebrane fakсы są automatycznie przekierowywane na określony adres. Jeśli po włączeniu funkcji przekierowania wewnętrznego zostanie wybrana opcja [Drukowanie przy Błędzie], odebrane fakсы będą drukowane tylko, jeśli wystąpi błąd.
⇒ „Ustawienia (administratora)” → [Ustawienia Wysyłania Obrazów] → [Ustawienia przekazywania wewnętrznego (przekazywanie dalej/zapisywanie)] → [Ustawienia Administracyjne] → [Ustawienia ruchu przychodzącego]



ODBIÓR RĘCZNY/ODBIÓR POLLINGU SĄ NIEDOSTĘPNE



Co zrobić/sprawdzić

Czy pamięć urządzenia jest niemal w całości pełna?



Rozwiązanie

- W wypadku spełnienia któregokolwiek z poniższych warunków wydrukuj lub usuń odebrane fakсы, aby zwiększyć ilość dostępnej pamięci.
 - W pamięci znajdują się dane, które zostały odebrane po włączeniu ustawienia testu obrazu otrzymanych danych.
 - W pamięci znajdują się dane, które zostały odebrane jako poufne lub które są chronione hasłem.
 - W skrzynce pamięci jest przechowywany faks.



ODEBRANY OBRAZ JEST BARDZO JASNY



Co zrobić/sprawdzić

Czy oryginał, który został wysłany faksem, także jest jasny?



Rozwiązanie

- Poproś nadawcę o ponowne przesłanie faksu i wybranie odpowiedniej (ciemniejszej) ekspozycji.



URZĄDZENIE NIE ROZPOCZYNA ODBIERANIA FAKSU



Co zrobić/sprawdzić

Czy w trybie ustawień wybrano tryb odbioru [Odbieranie Ręczne]?



Rozwiązanie

- Wybierz tryb [Autoodbieranie].
Jeśli jako tryb zostanie wybrane [Odbieranie Ręczne], urządzenie nie będzie odbierać faksów automatycznie.
⇒ „Ustawienia (administratora)” → [Ustawienia Systemowe] → [Ustawienia Wysyłania Obrazów] → [Odbiór/przekazanie danych faksu (ręczne)] → [Ustawienia Faksu] → [Ustawienia Odbioru]
Gdy w trybie ustawień wybrane jest ustawienie [Przełączenie z Odbioru Ręcznego na Automatyczny], a faks jest odbierany w trybie odbierania ręcznego, po upływie określonej liczby sygnałów urządzenie przełączy się na automatyczny odbiór i odbierze faks.
Poproś administratora o włączenie tego ustawienia.
⇒ „Ustawienia (administratora)” → [Ustawienia Systemowe] → [Ustawienia Wysyłania Obrazów] → [Ustawienia Faksu] → [Ustawienia Odbioru] → [Przełączenie z Odbioru Ręcznego na Automatyczny] → [Przełączenie na Automatyczny Odbiór] →
- Zwiększ ilość wolnej pamięci.
 - W pamięci znajdują się dane, które zostały odebrane po włączeniu ustawienia testu obrazu otrzymanych danych.
 - W pamięci znajdują się dane, które zostały odebrane jako poufne lub które są chronione hasłem.
 - W skrzynce pamięci jest przechowywany faks.

Czy pamięć urządzenia jest niemal w całości pełna?



WYBIERANIE NUMERU JEST NIEMOŻLIWE



Co zrobić/sprawdzić

Czy podłączono rozszerzenie telefonu?

Czy w trybie ustawień włączono telefon zewnętrzny?
(Jeśli podłączony jest telefon zewnętrzny)

Czy linia jest zajęta?



Rozwiązanie

■ Sprawdź połączenia.
Sprawdź gniazdko telefoniczne, gniazdko w ścianie i używane adaptory, aby upewnić się, czy połączenie działa poprawnie.

■ Poproś administratora o włączenie ustawienia [Ustawienie Telefonu Zewnętrznego].
⇒ „Ustawienia (administratora)” → [Ustawienia Systemowe] → [Ustawienia Wysyłania Obrazów] → [Ustawienia Faksu] → [Ustawienia Domyślne] → [Ustawienie Telefonu Zewnętrznego] →

■ Poczekaj na zakończenie połączenia.



NIE MOŻNA PRZEPROWADZIĆ ROZMOWY Z NADAWCĄ/ODBIORCĄ



Co zrobić/sprawdzić

Czy podczas wybierania numeru użyto głośnika?



Rozwiązanie

■ Użyj telefonu wewnętrznego.
W wypadku korzystania z głośnika użytkownik słyszy nadawcę/odbiorcę, ale nadawca/odbiorca nie słyszy użytkownika. Użyj telefonu wewnętrznego. (Jeśli nie zainstalowano rozszerzenia telefonu, nie możesz przeprowadzić rozmowy z nadawcą/odbiorcą.)



NIE MOŻNA ZACHOWAĆ ADRESU (PRZYPISANEGO DO PRZYCISKU BEZPOŚREDNIEGO WYBORU OSOBY LUB GRUPY)



Co zrobić/sprawdzić

Czy została zaprogramowana maksymalna liczba przycisków?



Rozwiązanie

- Dostosuj liczbę zapisanych przycisków. Usuń adresy (przypisane do przycisków bezpośredniego wyboru osoby lub grupy), które nie są używane.



NIE MOŻNA EDYTOWAĆ ANI USUNĄĆ ADRESU (PRZYPISANEGO DO PRZYCISKU BEZPOŚREDNIEGO WYBORU OSOBY LUB GRUPY)



Co zrobić/sprawdzić

Czy przycisk jest używany w zarezerwowanej transmisji lub akurat wykonywanej transmisji?

Czy funkcje zostały wyłączone przez administratora?

Czy administrator włączył funkcję zapobiegającą edytowaniu/usuwaniu?



Rozwiązanie

- Poczekaj, aż transmisja zostanie zakończona, lub anuluj zarezerwowaną transmisję, a następnie edytuj lub usuń przycisk.
- Zapytaj administratora. Niektóre funkcje mogły zostać wyłączone w trybie ustawień.
- Zapytaj administratora. Jeśli administrator włączył takie ustawienia, jak [Ustawienia ruchu przychodzącego], nie można edytować ani usuwać przycisków.
⇒ „Ustawienia (administratora)” → [Ustawienia Wysłania Obrazów] → [Ustawienia przekazywania wewnętrznego (przekazywanie dalej/zapisywanie)] → [Ustawienia ruchu przychodzącego]



CHCĘ SPRAWDZIĆ HISTORIĘ WYSYŁANIA/ODBIERANIA



Co zrobić/sprawdzić

Naciśnij przycisk [Historia wysyłania]. (Tylko historia wysyłania)

Sprawdź, korzystając z przycisku [Status Zadania].



Rozwiązanie

- Naciśnij przycisk [Historia wysyłania] (tryb Łatwe faksowanie), aby wyświetlić historię wysyłania. W trybie normalnym naciśnij przycisk [Historia wysyłania] na panelu zadań.
- Naciśnij przycisk [Status Zadania], a następnie naciśnij zakładkę [Faksow.], aby sprawdzić status zadań faksowania. Aby sprawdzić historię wysyłania lub odbierania, naciśnij przycisk [Zakończono]. Aby wydrukować wyniki komunikacji, otwórz panel zadań i naciśnij opcję [Wydrukuj raport z oper. wysyłania obrazów].



NIE WIEM JAK PRZEKAZYWAĆ ODEBRANE FAKSY



Co zrobić/sprawdzić

W trybie ustawień użyj ustawień przekazywania faksów.



Rozwiązanie

- Odebrane faksy można przekazywać do miejsca docelowego, które zostało wcześniej skonfigurowane. Włącz opcję [Ustawienia ruchu przychodzącego] w „Ustawienia (administratora)”
 - [Ustawienia Systemowe] → [Ustawienia Wysyłania Obrazów]
 - [Ustawienia przekazywania wewnętrznego (przekazywanie dalej/zapisywanie)].Naciśnij opcję [Dodaj], a następnie skonfiguruj miejsce docelowe i warunki przekazywania. Gdy wybieranie ustawień zostanie ukończony, odbierane faksy będą przekazywane zgodnie z ustawionymi warunkami.



NIE WIEM JAK WYŚWIETLAĆ PODGLĄD ODEBRANYCH FAKSÓW



Co zrobić/sprawdzić

W trybie ustawień włącz ustawienie podglądu odebranych faksów.



Rozwiązanie

- Odebrane faksy można przekazywać do miejsca docelowego, które zostało wcześniej skonfigurowane. W „Ustawienia (administratora)” włącz [Ust. Testu Obrazu Otrzymanych Danych] - [Ustawienia Systemowe] → [Ustawienia Wysyłania Obrazów] → [Ustawienia Podstawowe] → [Ustawienia Warunków] → [Ustawienie Podglądu].
Po odebraniu faksu naciśnij ikonę widoczną obok przycisku [Status Zadania] u góry ekranu. W wyświetlonym oknie Informacje o systemie naciśnij zakładkę [Info na temat wydarzenia] i przycisk [Sprawdź obraz odebranego faksu]. Naciśnij przycisk odebranego faksu, który chcesz sprawdzić, a następnie naciśnij opcję [Sprawdź obraz] na panelu zadań, aby wyświetlić podgląd faksu.



DŹWIĘKI POWIADOMIEŃ SĄ ZBYT GŁOŚNE, ZBYT ŁAGODNE LUB NIE SŁYCHAĆ ICH (KOREKTA GŁOŚNOŚCI)



Co zrobić/sprawdzić

Czy w trybie ustawień zostały skorygowane ustawienia głośności?

Głośność dźwięku po zakończeniu skanowania można dostosować w trybie ustawień, korzystając z opcji **Dźwięk Po Zak. Skanowania**.



Rozwiązanie

■ W „Ustawienia (administratora)” dostosuj głośność sygnału odłożenia słuchawki, głośność dzwonienia, głośność monitora linii, głośność sygnału zakończenia wysyłania/odbioru, a także głośność sygnału błędu wysyłania/odbioru.
⇒ „Ustawienia (administratora)” → [Ustawienia Systemowe] → [Ustawienia Wysyłania Obrazów] → [Ustawienia Faksu] → [Ustawienia Domyślne] → [Ustawienia Głośników]

■ Dźwięk po zakończeniu skanowania rozlega się, gdy skanowanie oryginału dobiegnie końca. W „Ustawienia (administratora)” wybierz kolejno opcje [Ustawienia Systemowe] → [Ustawienia Wysyłania Obrazów] → [Ustawienia Podstawowe] → [Ustawienia Warunków] → [Dźwięk Po Zak. Skanowania], aby dostosować głośność.



NIE WIEM JAK ZAPISAĆ LUB WYDRUKOWAĆ INFORMACJE O NADAWCY



Co zrobić/sprawdzić

Informacje o nadawcy można zapisać w obszarze „Ustaw Własną Nazwę i Miejsce Docelowe” w trybie ustawień.



Rozwiązanie

■ Aby zapisać informacje o nadawcy, wybierz „Ustawienia (administratora).
- [Ustawienia Systemowe] → [Ustawienia Wysyłania Obrazów] → [Ustawienia Podstawowe]
→ [Ustaw Własną Nazwę i Miejsce Docelowe].



TRANSMISJA Z PRZESYŁANIEM NIE DZIAŁA



Co zrobić/sprawdzić

Czy w trybie ustawień (administratora) wyłączono ustawienie rozsyłania?



Rozwiązanie

■ Transmisja z rozsyłaniem jest niemożliwa, jeśli ustawienie „Ustawienia (administratora)” - [Ustawienia Systemowe] → [Ustawienia Wysyłania Obrazów] → [Ustawienia Faksu] → [Ustawienia Wysyłania] → [Wyłącz rozsył. faksów] jest wyłączone.



WSKAŹNIK ODBIORU FAKSU/DANYCH NIE WYŁĄCZA SIĘ



Co zrobić/sprawdzić

Czy przywołano odebrany faks, który został wydrukowany?

Czy błąd uniemożliwia wydrukowanie odebranych faksów?



Rozwiązanie

■ Wskaźnik odbioru faksu/danych miga do czasu przywołania odebranych faksów.

■ Wskaźnik odbioru faksu/danych miga, gdy odebrany faks pozostaje w pamięci i nie został wydrukowany. Wyeliminuj błąd, który uniemożliwia drukowanie.



NIE WIEM JAK SPRAWDZIĆ ADRES PODCZAS WYSYŁANIA FAKSU



Co zrobić/sprawdzić

Naciśnij przycisk [Przegląd adresu].

Czy w trybie ustawień włączono ustawienie „Faks Docelowy Tryb Potw.”?



Rozwiązanie

■ Naciśnij przycisk [Przegląd adresu], aby wyświetlić listę adresów.

■ Włącz „Ustawienia (administratora)” - [Ustawienia Systemowe] → [Ustawienia Wysyłania Obrazów] → [Ustawienia Faksu] → [Ustawienia Domyślne] → [Faks Docelowy Tryb Potw.]. Gdy to ustawienie zostanie włączone, podczas wysyłania faksu będzie pojawiać się komunikat z prośbą o potwierdzenie adresu, dzięki czemu można będzie uniknąć błędów.



LISTA KONTROLNA

Czy funkcje zostały wyłączone przez administratora?

Niektóre funkcje mogły zostać wyłączone w trybie ustawień. Gdy jest włączona autoryzacja użytkownika, funkcje których używasz mogą być zabronione w ustawieniach użytkownika. Zapytaj administratora.

Problem	Co zrobić/sprawdzić	Strona
BRAK TRANSMISJI	Czy wybrane zostało odpowiednie miejsce docelowe (informacje nt. miejsca docelowego)? Czy odpowiednia informacja (adres e-mail lub informacja o serwerze FTP) została zachowana dla tego miejsca docelowego?	50
	Czy plik obrazu przekracza limit załącznika e-mail ustawiony w trybie ustawień (administratora)?	50
	Czy rozmiar załączanego pliku obrazu przekracza limit serwera pocztowego? (Skanowanie do E-mail)	50
	Czy folder na komputerze docelowym został udostępniony, aby plik mógł być tam wysłany? (Skanowanie do folderu sieciowego)	50
	Czy w urządzeniu jest włączona opcja [Ustawienia IPsec]? (Skanowanie do folderu sieciowego)	50
	Czy umieszczony oryginał jest złożony?	50
	Czy zarówno adresy serwera SMTP, jak i inne adresy ustawione są jako docelowe?	50
AUTOMATYCZNY WYBÓR TRYBU KOLOROWEGO NIE DZIAŁA PRAWIDŁOWO	Czy skanujesz jeden z poniższych typów oryginałów?	51
NIE MOŻNA OTWORZYĆ OTRZYMANEGO OBRAZU	Czy program użyty przez odbiorcę obsługuje format otrzymanych danych obrazu?	51
	Czy pojawia się komunikat proszący o wprowadzenie hasła?	51
NIE WIEM JAK OKREŚLIĆ FORMAT ORYGINAŁU/FORMAT PRZESYŁANY	Czy używasz trybu łatwego?	51
TRANSMISJA ZAJMUJE DUŻO CZASU	Czy w czasie skanowania jest ustawiona odpowiednia rozdzielczość?	52
MIEJSCE DOCELOWE JEST UPRZEDNIO WYBRANE	Czy opcja [Ustawienie Adresu Domyślnego] jest włączona w trybie ustawień?	52
ZESKANOWANY OBRAZ JEST OBCIĘTY	Czy ustawiony format skanowanego obrazu jest mniejszy od oryginału?	52
NISKA JAKOŚĆ SKANOWANEGO OBRAZU	Czy oryginał to materiał drukowany, np. książka lub magazyn?	53
	Czy przy skanowaniu oryginału kolorowego lub w skali szarości tryb kolorowy jest ustawiony jako [Mono2]?	53
	Czy w transmisji są zawarte adresy faksu internetowego?	53
	Czy ustawienie rozdzielczości jest niskie?	53
	Czy współczynnik kompresji jest zbyt wysoki?	53
ZESKANOWANY OBRAZ JEST PUSTY	Czy oryginał jest prawidłowo ułożony stroną kopiowaną do góry lub do dołu?	53
ZESKANOWANY OBRAZ JEST ODWRÓCONY DO GÓRY NOGAMI LUB OBRÓCONY NA BOK	Czy w transmisji są zawarte adresy faksu internetowego?	54
JAKO TYP PLIKU BYŁ WYBRANY JPEG, ALE PLIK ZOSTAŁ STWORZONY JAKO TIFF	Czy tryb kolorowy ustawiony jest jako [Mono2]?	54
ROZMIAR PLIKU JEST DUŻY	Czy podczas skanowania oryginału czarno-białego tryb kolorowy był ustawiony na wartość [Skala Szarości]?	54
	Czy ustawienie rozdzielczości jest zbyt wysokie?	54
	Czy współczynnik kompresji jest zbyt niski?	54
NIE MOŻNA ZACHOWAĆ ADRESU (PRZYPISANEGO DO PRZYCISKU BEZPOŚREDNIEGO WYBORU OSOBY LUB GRUPY)	Czy została zaprogramowana maksymalna liczba przycisków?	55
NIE MOŻNA EDYTOWAĆ ANI USUNĄĆ ADRESU (PRZYPISANEGO DO PRZYCISKU BEZPOŚREDNIEGO WYBORU OSOBY LUB GRUPY)	Czy przycisk jest używany w zarezerwowanej transmisji lub akurat wykonywanej transmisji?	55
	Czy administrator włączył funkcję zapobiegającą edytowaniu/usuwaniu?	55



Problem	Co zrobić/sprawdzić	Strona
CHCĘ ZMIENIĆ FORMAT LUB KOMPRESJĘ SKANOWANEGO OBRAZU	Użyj przycisku [Format].	55
NIE WIEM JAK SPRAWDZIĆ ADRES PODCZAS WYSYŁANIA OBRAZU	Naciśnij przycisk [Przeгляд adresu].	55
PO WYMIANIE ROUTERA NIE MOŻNA KORZYSTAĆ Z FUNKCJI SKANOWANIA DO FOLDERU SIECIOWEGO ANI SKANOWANIA	Czy zmienił się adres IP urządzenia?	56



BRAK TRANSMISJI



Co zrobić/sprawdzić



Rozwiązanie

Czy wybrane zostało odpowiednie miejsce docelowe (informacje nt. miejsca docelowego)? Czy odpowiednia informacja (adres e-mail lub informacja o serwerze FTP) została zachowana dla tego miejsca docelowego?

- Upewnij się, że zostały zapisane prawidłowe informacje o miejscu docelowym i że miejsce docelowe jest prawidłowo wybrane. Jeśli dostarczenie przez pocztę e-mail (Skanowanie do e-mail) nie powiodło się, komunikat o błędzie (np. „Nie dostarczono wiadomości”) może zostać wysłany na podany adres e-mail administratora. Ta informacja może być pomocna w znalezieniu przyczyny problemu.

Czy plik obrazu przekracza limit załącznika e-mail ustawiony w trybie ustawień (administratora)?

- Zapytaj administratora. Jeśli administrator ustawił limit rozmiaru przesyłanych plików, nie można przesyłać plików przekraczających ten limit.

Czy rozmiar załączanego pliku obrazu przekracza limit serwera pocztowego? (Skanowanie do E-mail)

- Zmniejsz rozmiar załącznika pliku (zmniejsz liczbę skanowanych stron) do jednorazowego przesłania pocztą e-mail. Rozmiar pliku można również zmniejszyć, skanując dokumenty w mniejszej rozdzielczości. Informacje na temat limitu wielkości załączników do poczty elektronicznej można uzyskać od administratora serwera pocztowego (lub dostawcy usług internetowych itp.).
- Gdy wybrano opcję [Wyślij łącze odbiorcy], dane są zapisywane na dysku twardym urządzenia, a łącze URL do zapisanych danych jest wysyłane w wiadomości e-mail do miejsca docelowego. Odbiorca używa tego łącza w celu pobrania pliku. Ta metoda nie podlega ograniczeniom serwera poczty, dlatego jest przydatna wtedy, gdy nie możesz zmniejszyć rozmiaru pliku.

Czy folder na komputerze docelowym został udostępniony, aby plik mógł być tam wysłany? (Skanowanie do folderu sieciowego)

- Jeśli folder docelowy nie został udostępniony jako folder „shared”, wybierz we właściwościach folderu opcję „Udostępnianie”. Jeśli folder został przeniesiony lub zmieniony, ustawienie „Udostępnianie” mogło zostać skasowane.

Czy w urządzeniu jest włączona opcja [Ustawienia IPsec]? (Skanowanie do folderu sieciowego)

- Zapytaj administratora. Gdy ustawienie [Ustawienia IPsec] jest włączone w trybie ustawień, skanowanie do folderu „shared” może być w niektórych środowiskach komputerowych niemożliwe.
⇒ „Ustawienia (administratora)” → [Ustawienia Systemowe] → [Ochrona Danych] → [Ustawienia IPsec]

Czy umieszczony oryginał jest złożony?

- Postępując według instrukcji pojawiających się na wyświetlaczu, rozwiń oryginał, umieść go w automatycznym podajniku dokumentów (ADF) i ponownie go zeskanuj. Jeśli złożony oryginał zostanie umieszczony w automatycznym podajniku dokumentów (ADF), wystąpi błąd, a skanowanie zostanie anulowane w chwili wykrycia formatu oryginału podczas skanowania.

Czy zarówno adresy serwera SMTP, jak i inne adresy ustawione są jako docelowe?

- Transmisja rozsyłania zarówno na adresy serwera SMTP, jak i inne adresy nie jest możliwa. Przesyłanie na adresy serwera SMTP i inne adresy należy przeprowadzać osobno.



AUTOMATYCZNY WYBÓR TRYBU KOLOROWEGO NIE DZIAŁA PRAWIDŁOWO



Co zrobić/sprawdzić

Czy skanujesz jeden z poniższych typów oryginałów?

Gdy nie wybrano opcji Czarno-białe:

- Czy jest kolorowy oryginał, czy papier oryginału?

Gdy nie wybrano opcji koloru:

- Czy kolor na oryginale jest bardzo jasny?
- Czy kolor oryginału jest bardzo ciemny, prawie czarny?
- Czy na oryginale jest bardzo mała powierzchnia koloru?



Rozwiązanie

- Określ ręcznie tryb kolorowy.

Gdy tryb kolorowy jest ustawiony jako [Auto], urządzenie rozpoznaje, czy oryginał jest czarno-biały czy kolorowy oraz wykrywa naciśnięcie przycisku [Kolor Start]. Jednak w przypadkach podanych po lewej stronie automatyczne rozpoznawanie może nie dawać odpowiednich rezultatów.



NIE MOŻNA OTWORZYĆ OTRZYMANEGO OBRAZU



Co zrobić/sprawdzić

Czy program użyty przez odbiorcę obsługuje format otrzymanych danych obrazu?

Czy pojawia się komunikat proszący o wprowadzenie hasła?



Rozwiązanie

- Użyj programu, który otwiera wybrany typ pliku i obsługuje dany tryb kompresji. Odbiorca może będzie w stanie otworzyć plik, jeśli zmienisz typ pliku i tryb kompresji wybierane przed transmisją.
- Poproś nadawcę o hasło lub wysłanie pliku w niezaszyfowanym formacie. Otrzymany plik jest zaszyfowanym plikiem PDF.



NIE WIEM JAK OKREŚLIĆ FORMAT ORYGINAŁU/FORMAT PRZESYŁANY



Co zrobić/sprawdzić

Czy używasz trybu łatwego?



Rozwiązanie

- Aby ustawić format oryginału i format przesyłany, użyj trybu normalnego. Naciśnij przycisk [Oryginał] na ekranie podstawowym w trybie normalnym. Określ rozmiar skanu (format oryginalny) i określ format przesyłany, który zostanie odebrany w miejscu docelowym.



TRANSMISJA ZAJMUJE DUŻO CZASU



Co zrobić/sprawdzić

Czy w czasie skanowania jest ustawiona odpowiednia rozdzielczość?



Rozwiązanie

- Wybierz rozdzielczość i ustawienia kompresji danych dostosowane do transmisji. Aby utworzyć dane obrazu z wyważonym stosunkiem rozdzielczości do rozmiaru pliku, zwróć uwagę na następujące punkty:
Tryby rozdzielczości:
Domyślnym ustawieniem rozdzielczości jest [200x200dpi] w „E-mail”, „FTP/Pulpit”, „Folder sieciowy” oraz „Skanowanie do zewnętrznej pamięci”, a także [200x100dpi] w trybie Internet-Faks. Jeśli oryginał nie zawiera obrazu z półtonami, np. fotografii lub ilustracji, skanowanie w domyślnej rozdzielczości stworzy praktyczny i użyteczny obraz. Ustawienie wyższej rozdzielczości lub ustawienie opcji „Półtony” (tylko w trybie faksu internetowego) powinno być wybierane tylko gdy oryginał zawiera fotografię i priorytetem jest jakość obrazu fotografii. Należy być ostrożnym w tym przypadku ponieważ zostanie stworzony większy plik niż w ustawieniu domyślnym.



MIEJSCE DOCELOWE JEST UPRZEDNIO WYBRANE



Co zrobić/sprawdzić

Czy opcja [Ustawienie Adresu Domyślnego] jest włączona w trybie ustawień?



Rozwiązanie

- Jeśli chcesz wysłać do innego miejsca docelowego niż domyślne, naciśnij przycisk [Anuluj].
Jeśli jesteś administratorem i chcesz zmienić lub wyłączyć domyślne miejsce docelowe, zmień odpowiednio ustawienia w sekcji [Ustawienie Adresu Domyślnego].
⇒ „Ustawienia (administratora)” → [Ustawienia Systemowe] → [Ustawienia Wysyłania Obrazów] → [Ustawienia Skanowania] → [Adres domyślny] → [Ustawienie Adresu Domyślnego]



ZESKANOWANY OBRAZ JEST OBCIĘTY



Co zrobić/sprawdzić

Czy ustawiony format skanowanego obrazu jest mniejszy od oryginału?



Rozwiązanie

- Ustaw format skanowania odpowiednio do formatu oryginału.
Jeśli masz zamiar ustawić mniejszy format niż format oryginału, ułóż oryginał, uwzględniając referencyjną pozycję skanowania wybranego formatu. Na przykład gdy skanujesz oryginał A4 (8-1/2" x 11"), używając ustawienia B5 (5-1/2" x 8-1/2") na szybie dokumentów, ułóż oryginał, używając skali po lewej stronie, aby dopasować obszar, który chcesz zeskanować, do obszaru skanowania formatu B5 (5-1/2" x 8-1/2").



NISKA JAKOŚĆ SKANOWANEGO OBRAZU



Co zrobić/sprawdzić

Czy oryginał to materiał drukowany, np. książka lub magazyn?

Czy przy skanowaniu oryginału kolorowego lub w skali szarości tryb kolorowy jest ustawiony jako [Mono2]?

Czy w transmisji są zawarte adresy faksu internetowego?

Czy ustawienie rozdzielczości jest niskie?

Czy współczynnik kompresji jest zbyt wysoki?



Rozwiązanie

- Wykonaj następujące czynności, aby zredukować efekt mory:
Gdy oryginał jest materiałem drukowanym, mogą się pojawiać pionowe pasy (efekt mory). Na ekranie podstawowym trybu normalnego wybierz opcję [Inne] → [Ostrość], a następnie zmniejsz ostrość krawędzi obrazu, aby zredukować efekt mory (tylko w „E-mail”, „FTP/Pulpit”, „Folder sieciowy” oraz „Skanowanie do zewnętrznej pamięci”). Efekt mory można również ograniczyć przez zmianę rozdzielczości lub lekkie przesunięcie oryginału (lub obrócenie) na szybie dokumentów.
- Ustawienie trybu kolorowego jako [Mono2] zamienia kolory oryginału na kolor czarny albo biały. Jest to odpowiednie tylko dla oryginałów tekstowych. W przypadku skanowania oryginałów zawierających ilustracje najlepiej użyć przycisku [Cz.-b. Start] z trybem kolorowym ustawionym na opcję [Skala Szarości] lub użyć przycisku [Kolor Start], aby ustawić tryb kolorowy jako [Pełny Kolor] lub [Skala Szarości], a następnie wykonać skanowanie.
- Jeśli chcesz wysłać obraz zeskanowany w wysokiej rozdzielczości do miejsca docelowego „E-mail”, „FTP/Pulpit” oraz „Folder sieciowy”, wyślij obraz osobno do skanera i do faksu internetowego.
- Niskie ustawienie rozdzielczości powoduje, że obraz jest bardziej gruboziarnisty. Ustawienie większej rozdzielczości umożliwia uzyskanie obrazu o większej gładkości. (Im wyższa rozdzielczość, tym większy rozmiar pliku).
- Jeśli współczynnik kompresji jest ustawiony na wysoką wartość, gdy transmisja „Tryb Kolorowy” jest ustawiona na tryb pełnego koloru lub skali szarości, mogą być widoczne zaszumienia, a kolory mogą być matowe. Ustaw [Format Pliku] → „Współczynnik Kompresji” na niższą wartość, aby zmniejszyć zaszumienia i zmatowienie koloru. (Im niższy współczynnik kompresji, tym większy rozmiar pliku).
Te opcje ustawia się w trybie normalnym.



ZESKANOWANY OBRAZ JEST PUSTY



Co zrobić/sprawdzić

Czy oryginał jest prawidłowo ułożony stroną kopiowaną do góry lub do dołu?



Rozwiązanie

- Ułóż oryginał w prawidłowej orientacji i wyślij go ponownie.
Gdy używasz szyby dokumentu, oryginał musi być ułożony zadrukowaną stroną do dołu. Gdy korzystasz z automatycznego podajnika oryginałów, oryginał musi być ułożony nadrukiem do góry.



ZESKANOWANY OBRAZ JEST ODWRÓCONY DO GÓRY NOGAMI LUB OBRÓCONY NA BOK



Co zrobić/sprawdzić

Czy w transmisji są zawarte adresy faksu internetowego?



Rozwiązanie

- Wyślij obraz osobno do miejsca docelowego trybu skanowania i faksu internetowego.
Gdy w transmisji rozsyłania są miejsca docelowe „E-mail”, „FTP/Pulpit”, „Folder sieciowy” oraz „Faks internetowy”, orientacja oryginału faksu internetowego jest ważniejszym ustawieniem i dlatego oryginał może pojawić się w niewłaściwej orientacji gdy jest wyświetlany na ekranie komputera.



JAKO TYP PLIKU BYŁ WYBRANY JPEG, ALE PLIK ZOSTAŁ STWORZONY JAKO TIFF



Co zrobić/sprawdzić

Czy tryb kolorowy ustawiony jest jako [Mono2]?



Rozwiązanie

- Zmień tryb kolorowy na [Pełny Kolor] lub [Skala Szarości], a następnie naciśnij przycisk [Start].
Gdy jako typ pliku wybrana jest opcja [JPEG] i obraz jest skanowany w Mono2, plik zostanie stworzony jako TIFF.



ROZMIAR PLIKU JEST DUŻY



Co zrobić/sprawdzić

Czy podczas skanowania oryginału czarno-białego tryb kolorowy był ustawiony na wartość [Skala Szarości]?



Rozwiązanie

Czy ustawienie rozdzielczości jest zbyt wysokie?

Czy współczynnik kompresji jest zbyt niski?

- Tryb [Skala Szarości] jest odpowiedni, gdy wymagane jest uzyskanie wysokiej jakości obrazu tekstu lub zdjęcia, ale w przypadku tej opcji rozmiar pliku będzie większy. Użycie opcji [Mono2] dla oryginału zawierającego tylko tekst znacznie zmniejszy rozmiar pliku. Te opcje ustawia się w trybie normalnym.
- (Im wyższe ustawienie rozdzielczości, tym większy rozmiar pliku). Obniżenie rozdzielczości powoduje, że obraz jest bardziej gruboziarnisty, ale rozmiar pliku jest mniejszy.
- Jeśli współczynnik kompresji jest ustawiony na niską wartość, a tryb kolorowy jest ustawiony na [Pełny Kolor] lub [Skala Szarości], rozmiar pliku będzie większy. Jeśli w opcjach [Format Pliku] → [Współczynnik Kompresji] ustawiono wyższą wartość, na obrazie mogą pojawiać się zaszumienia, a kolory mogą być matowe, ale rozmiar pliku będzie mniejszy. Te opcje ustawia się w trybie normalnym.



NIE MOŻNA ZACHOWAĆ ADRESU (PRZYPISANEGO DO PRZYCISKU BEZPOŚREDNIEGO WYBORU OSOBY LUB GRUPY)



Co zrobić/sprawdzić

Czy została zaprogramowana maksymalna liczba przycisków?



Rozwiązanie

- Dostosuj liczbę zapisanych przycisków. Usuń adresy (przypisane do przycisków bezpośredniego wyboru osoby lub grupy), które nie są używane.



NIE MOŻNA EDYTOWAĆ ANI USUNĄĆ ADRESU (PRZYPISANEGO DO PRZYCISKU BEZPOŚREDNIEGO WYBORU OSOBY LUB GRUPY)



Co zrobić/sprawdzić

Czy przycisk jest używany w zarezerwowanej transmisji lub akurat wykonywanej transmisji?

Czy administrator włączył funkcję zapobiegającą edytowaniu/usuwaniu?



Rozwiązanie

- Poczekaj, aż transmisja zostanie zakończona, lub anuluj zarezerwowaną transmisję, a następnie edytuj lub usuń przycisk.
- Zapytaj administratora. Jeśli administrator włączył ustawienia, takie jak [Ustawienie Adresu Domyślnego] i [Ustawienia ruchu przychodzącego], nie można edytować ani usuwać przycisków.



CHCĘ ZMIENIĆ FORMAT LUB KOMPRESJĘ SKANOWANEGO OBRAZU



Co zrobić/sprawdzić

Użyj przycisku [Format].



Rozwiązanie

- Za pomocą przycisku [Format] można ustawić format i procent kompresji pliku, który zostanie zapisany lub wysłany. W trybie normalnym można utworzyć plik zawierający konkretną liczbę stron oryginału. Możliwe jest użycie opcji [Określone Strony do Pliku].



NIE WIEM JAK SPRAWDZIĆ ADRES PODCZAS WYSYŁANIA OBRAZU



Co zrobić/sprawdzić

Naciśnij przycisk [Przegląd adresu].



Rozwiązanie

- Naciśnij przycisk [Przegląd adresu], aby wyświetlić listę adresów.



PO WYMIANIE ROUTERA NIE MOŻNA KORZYSTAĆ Z FUNKCJI SKANOWANIA DO FOLDERU SIECIOWEGO ANI SKANOWANIA



Co zrobić/sprawdzić

Czy zmienił się adres IP urządzenia?



Rozwiązanie

- Sprawdź ustawienia adresu IP.
Jeśli urządzenie nie ma stałego adresu IP (urządzenie otrzymuje adres IP z serwera DHCP), skanowanie do folderu sieciowego lub skanowanie nie będzie możliwe, gdy adres IP będzie się zmieniał.
Adres IP urządzenia można sprawdzić w trybie ustawień w opcji [Status sieci].
Jeśli adres IP się zmienił, zmień ustawienie portu w sterowniku drukarki.
⇒ „Ustawienia” → [Status] → [Status sieci]
Patrz: Instrukcja instalacji oprogramowania
Jeśli adres IP często się zmienia, zaleca się przypisanie do urządzenia stałego adresu IP.
⇒ „Ustawienia (administrator)” → [Ustawienia Systemowe] → [Ustawienia Sieci]



LISTA KONTROLNA

(Tylko urządzenie wyposażone w dysk twardy)

Czy funkcje zostały wyłączone przez administratora?

Niektóre funkcje mogły zostać wyłączone w trybie ustawień. Gdy jest włączona autoryzacja użytkownika, funkcje których używasz mogą być zabronione w ustawieniach użytkownika. Zapytaj administratora.

 Problem	 Co zrobić/sprawdzić	Strona
PRZECHOWYWANIE DOKUMENTÓW NIE JEST WYKONYWANE	Czy włączono przechowywanie dokumentów w sterowniku drukarki?	57
NIE MOŻNA ZAPISAĆ ZADANIA W FOLDERZE WŁASNYM	Czy foldery własne utworzone w urządzeniu pojawiają się w obszarze „Informacje o folderze”? (Podczas drukowania)	58
	Czy folder własny jest zabezpieczony kodem PIN?	58
ZAPISANY PLIK ZNIKNĄŁ	Czy w celu wydrukowania zapisanego pliku naciśnięto przycisk [Wydrukuj i Usuń Dane]?	58
	Czy funkcja automatycznego usuwania przechowywanych dokumentów została włączona?	58
NIE MOŻNA USUNĄĆ PLIKU	Czy ustawiony atrybut pliku to [Ochrona]?	58
NIE MOŻNA USTAWIĆ ATRYBUTU PLIKU [Poufne]	Czy plik znajduje się w folderze plików tymczasowych?	59
NIE MOŻNA OTWORZYĆ POUFNEGO PLIKU LUB FOLDERU	Czy zostało wprowadzone nieprawidłowe hasło lub został wprowadzony nieprawidłowy kod PIN?	59
NIE MOGĘ ZAPISAĆ ANI ZMIENIĆ NAZWY PLIKU ANI NAZWY FOLDERU WŁASNEGO	Czy nazwa zawiera znaki, których nie można użyć w nazwie pliku lub folderu?	59
NAZWA PLIKU JEST OBCIĘTA	Czy nazwa pliku była zachowana w zaawansowanych ustawieniach transmisji w czasie przesyłania skanu lub faksu internetowego?	59
NIE WIEM JAK SKANOWAĆ DO PAMIĘCI USB	Czy urządzenie pamięci USB zostało podłączone?	60
	Czy wybrano opcję [Skanuj do pamięci zewn.] w obszarze [Skanuj na twardy dysk/do USB] trybu Łatwe skanowanie?	60
	Czy wybrano opcję [Skanowanie do zewnętrznej pamięci] w trybie Przechowywanie Dokumentów?	60
NIE WIEM JAK DRUKOWAĆ PRZY UŻYCIU OPCJI DRUKU BEZPOŚREDNIEGO Z USB	Czy urządzenie pamięci USB zostało podłączone?	60
	Czy wybrano opcję [Wybierz plik z pamięci USB do wydruku] w trybie Przechowywanie Dokumentów?	60



PRZECHOWYWANIE DOKUMENTÓW NIE JEST WYKONYWANE



Co zrobić/sprawdzić

Czy włączono przechowywanie dokumentów w sterowniku drukarki?



Rozwiązanie

- Włącz przechowywanie dokumentów.
W trybie drukowania włącz przechowywanie dokumentów w zakładce sterownika drukarki [Obsługa pracy].
W trybie innym niż drukowania określ Ustawienia Przechowywania Dokumentu w obszarze Przech. Tymcz. lub Plik.



NIE MOŻNA ZAPISAĆ ZADANIA W FOLDERZE WŁASNYM



Co zrobić/sprawdzić

Czy foldery własne utworzone w urządzeniu pojawiają się w obszarze „Informacje o folderze”?
(Podczas drukowania)

Czy folder własny jest zabezpieczony kodem PIN?



Rozwiązanie

■ Aby wyświetlić foldery własne utworzone w pamięci urządzenia, kliknij przycisk [Uzyskaj nazwę foldera] widoczny na ekranie zapisywania przechowywanych dokumentów, w sterowniku drukarki.

■ Wprowadź kod PIN skonfigurowany w urządzeniu na ekranie zachowywania przechowywanych dokumentów.



ZAPISANY PLIK ZNIKNĄŁ



Co zrobić/sprawdzić

Czy w celu wydrukowania zapisanego pliku naciśnięto przycisk [Wydrukuj i Usuń Dane]?

Czy funkcja automatycznego usuwania przechowywanych dokumentów została włączona?



Rozwiązanie

■ Aby wydrukować ponownie, naciśnij przycisk [Wydrukuj i Zapisz Dane].
W wypadku naciśnięcia przycisku [Wydrukuj i Usuń Dane] plik zostanie automatycznie usunięty po zakończeniu drukowania.
Aby zapobiec przypadkowemu usunięciu pliku, można ustawić atrybut [Ochrona].

■ Jeśli potrzebujesz plików, które zostały usunięte, skontaktuj się z administratorem urządzenia.
Jeśli w trybie ustawień włączono opcję [Automatyczne usunięcie ustawień pliku], pliki w wybranych folderach są okresowo usuwane. (Mogą również zostać usunięte pliki o atrybutach [Poufne] i [Ochrona]).
⇒ „Ustawienia (administrатора)” → [Ustawienia Systemowe] → [Ustawienia Przechowywania Dokumentu] → [Automatyczne usunięcie ustawień pliku]



NIE MOŻNA USUNĄĆ PLIKU



Co zrobić/sprawdzić

Czy ustawiony atrybut pliku to [Ochrona]?



Rozwiązanie

■ Nie można usuwać plików, w przypadku których ustawiono atrybut [Ochrona].
Zmień atrybut pliku z [Ochrona] na [Udostępnianie], a następnie usuń plik.



NIE MOŻNA USTAWIĆ ATRYBUTU PLIKU [Poufne]



Co zrobić/sprawdzić

Czy plik znajduje się w folderze plików tymczasowych?



Rozwiązanie

- Przenieś plik do innego folderu, a następnie w ustawieniach właściwości wybierz atrybut „Poufne”.
Atrybut [Poufne] jest niedostępny w przypadku plików zapisanych w folderze plików tymczasowych. (Przypisanie do pliku w folderze plików tymczasowych atrybutu [Ochrona] uniemożliwi przypadkowe usunięcie tego pliku).



NIE MOŻNA OTWORZYĆ POUFNEGO PLIKU LUB FOLDERU



Co zrobić/sprawdzić

Czy zostało wprowadzone nieprawidłowe hasło lub został wprowadzony nieprawidłowy kod PIN?



Rozwiązanie

- Zapytaj administratora.



NIE MOGĘ ZAPISAĆ ANI ZMIENIĆ NAZWY PLIKU ANI NAZWY FOLDERU WŁASNEGO



Co zrobić/sprawdzić

Czy nazwa zawiera znaki, których nie można użyć w nazwie pliku lub folderu?



Rozwiązanie

- Nazwa pliku lub folderu nie może zawierać następujących znaków: `? / " : < > * \ |`



NAZWA PLIKU JEST OBCIĘTA



Co zrobić/sprawdzić

Czy nazwa pliku była zachowana w zaawansowanych ustawieniach transmisji w czasie przesyłania skanu lub faksu internetowego?



Rozwiązanie

- Jeśli nazwa była zachowana w zaawansowanych ustawieniach transmisji zanim ustawienia Pliku Tymczasowego lub Pliku zostały skonfigurowane, ta nazwa będzie użyta dla zachowanego pliku. Jeśli ilość znaków w nazwie przekracza maksymalną ilość dozwoloną dla nazwy Pliku Tymczasowego (30 znaków), znaki powyżej 30 zostaną odrzucone.



NIE WIEM JAK SKANOWAĆ DO PAMIĘCI USB



Co zrobić/sprawdzić

Czy urządzenie pamięci USB zostało podłączone?

Czy wybrano opcję [Skanuj do pamięci zewn.] w obszarze [Skanuj na twardy dysk/do USB] trybu Łatwe skanowanie?

Czy wybrano opcję [Skanowanie do zewnętrznej pamięci] w trybie Przechowywanie Dokumentów?



Rozwiązanie

■ Gdy do urządzenia podłączysz urządzenie pamięci USB, zostanie wyświetlony komunikat. Aby skanować do pamięci USB, naciśnij przycisk Skanowanie do zewnętrznej pamięci. Zostanie wyświetlony ekran zewnętrznej pamięci skonfigurowany w trybie Łatwe skanowanie. Umieść oryginał i naciśnij przycisk [Start], aby zeskanować dokument do pamięci USB. Aby wybrać szczegółowe ustawienia zapisu, zaznacz pole wyboru [Przeprowadź szczegółowe ustawienia].

■ Jeśli opcja [Skanuj do pamięci zewn.] jest wybrana w obszarze [Skanuj na twardy dysk/do USB] trybu Łatwe skanowanie, zeskanowany dokument zostanie zapisany na podłączonym urządzeniu pamięci USB.

■ Jeśli opcja [Skanowanie do zewnętrznej pamięci] jest wybrana na panelu zadań trybu Przechowywanie Dokumentów, zeskanowany dokument zostanie zapisany na podłączonym urządzeniu pamięci USB.



NIE WIEM JAK DRUKOWAĆ PRZY UŻYCIU OPCJI DRUKU BEZPOŚREDNIEGO Z USB



Co zrobić/sprawdzić

Czy urządzenie pamięci USB zostało podłączone?

Czy wybrano opcję [Wybierz plik z pamięci USB do wydruku] w trybie Przechowywanie Dokumentów?



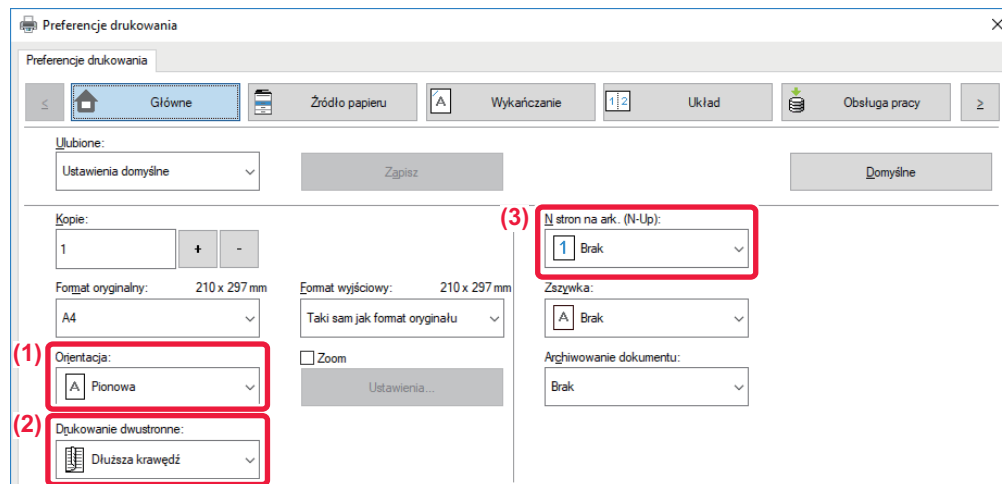
Rozwiązanie

■ Gdy do urządzenia podłączysz urządzenie pamięci USB, zostanie wyświetlony komunikat. Aby przeprowadzić drukowanie bezpośrednie z USB, naciśnij przycisk [Drukuj z pamięci zewnętrznej (USB)].

■ Naciśnij opcję [Wybierz plik z pamięci USB do wydruku] na panelu zadań w trybie Przechowywanie Dokumentów.



Szybki przewodnik po często stosowanych metodach druku



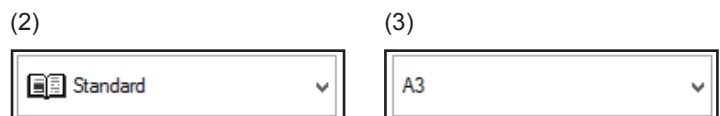
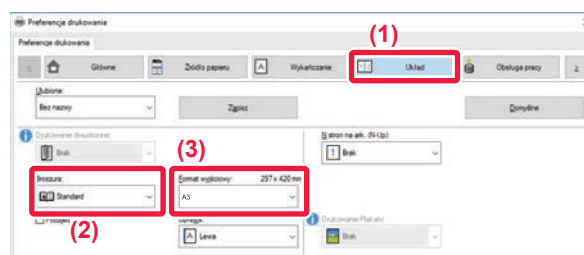
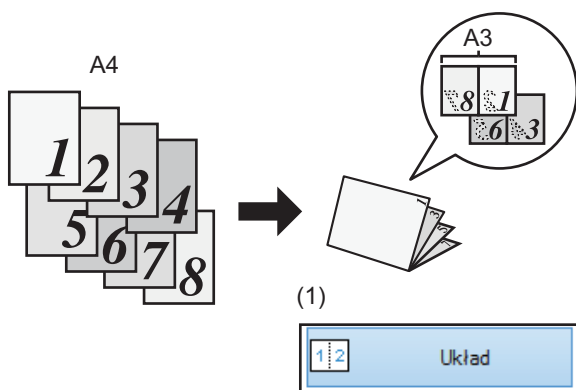
Wyjście	Orientacja oryginałów	Wynik wydruku		Podajnik papieru		Ustawienie sterownika
				Typ podajnika	Strona drukowania	
Drukowanie dwustronne	 	 	→	Podajniki 1–4	Strona zadrukowana skierowana w górę	(1)
				Podajnik boczny, Taca dużej pojemności	Strona zadrukowana skierowana w dół	(2)*
Drukowanie dwustronne	 	 	→	Podajniki 1–4	Strona zadrukowana skierowana w górę	(1)*
				Podajnik boczny, Taca dużej pojemności	Strona zadrukowana skierowana w dół	(2)*



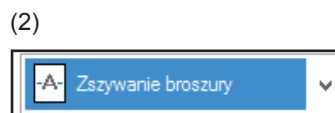
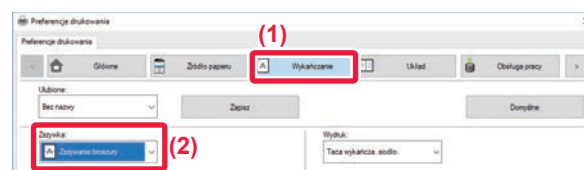
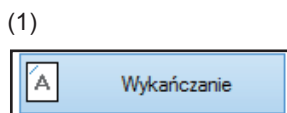
Wyjście	Orientacja oryginałów	Wynik wydruku	Podajnik papieru		Ustawienie sterownika
			Typ podajnika	Strona drukowania	
Drukowanie obustronne i N-w 1 (2 w 1)			Podajniki 1–4	Strona zadrukowana skierowana w górę	(1) <input type="text" value="A Pionowa"/>
			Podajnik boczny, Taca dużej pojemności	Strona zadrukowana skierowana w dół	(2)* <input type="text" value="Krótsza krawędź"/> (3)* <input type="text" value="1 2 2-Up"/>
			Podajniki 1–4	Strona zadrukowana skierowana w górę	(1)* <input type="text" value="A Pozioma"/>
			Podajnik boczny, Taca dużej pojemności	Strona zadrukowana skierowana w dół	(2)* <input type="text" value="Dłuższa krawędź"/> (3)* <input type="text" value="1 2 2-Up"/>

* Należy zmienić ustawienie domyślne.

Broszura



Kiedy stosuje się także [Zszywanie broszury] (Po zainstalowaniu finiszera siodłowego)



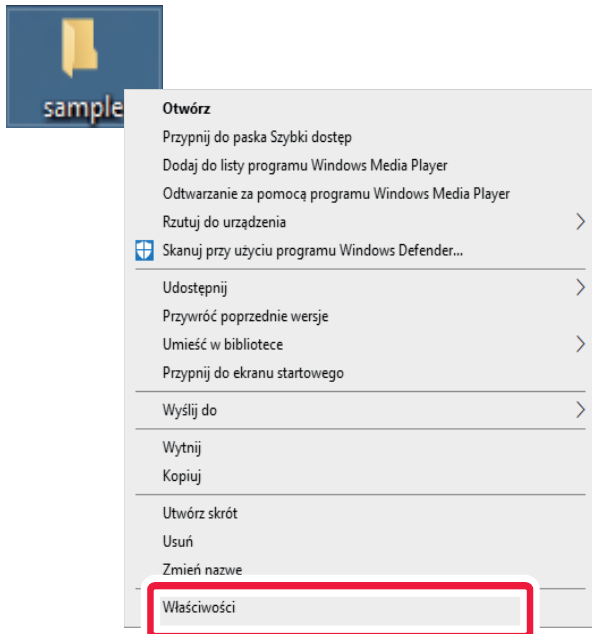


Skanywanie dokumentu i zapisywanie obrazu w komputerze

Tworzenie folderu sieciowego

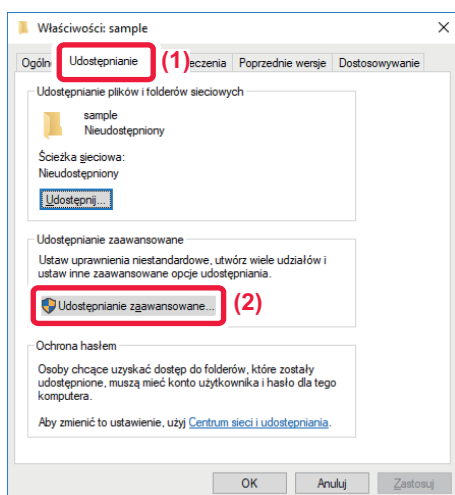
Poniżej wyjaśniono przykład udostępniania wszystkim użytkownikom sieci folderu z "próbką" nazwy.

1



Po utworzeniu na pulpicie folderu z "próbką" nazwy kliknij go lewym przyciskiem i wybierz [Właściwości].

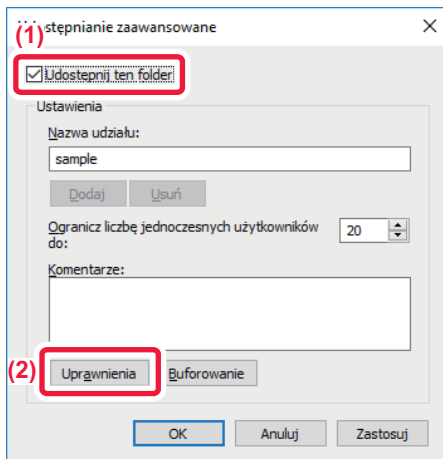
2



Kliknij [Udostępnianie] i [Udostępnianie zaawansowane].

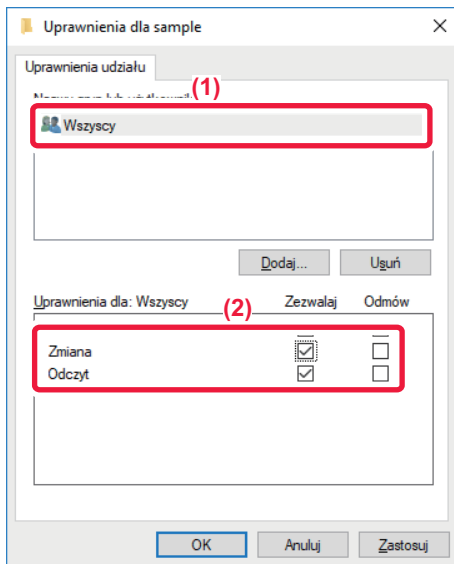


3



Zaznacz pole wyboru [Udostępnij ten folder] i kliknij przycisk [Uprawnienia].

4



Wybierz "Wszyscy", zaznacz pola wyboru [Zezwalaj] w [Zmień] i [Odczyt], a następnie kliknij [OK].

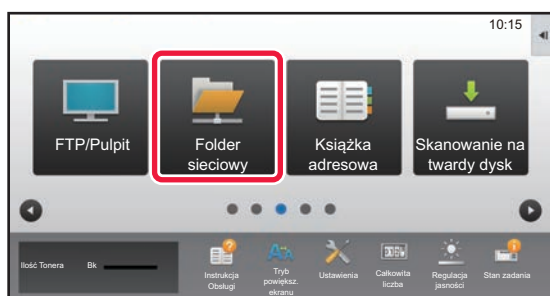
5

Kliknij przycisk [OK] na ekranie "Udostępnianie zaawansowane", żeby go zamknąć, a następnie kliknij przycisk [Zamknij].



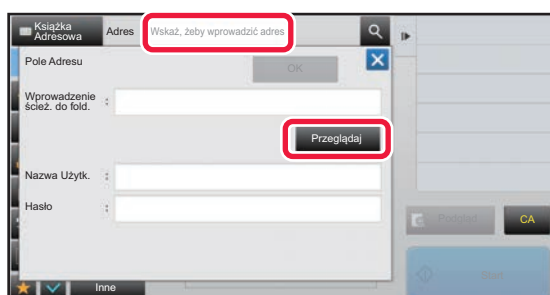
Przesyłanie dokumentu do udostępnionego folderu

1



Naciśnij ikonę trybu [Folder sieciowy].

2





Naciśnij "Wskaź, żeby wprowadzić adres", a następnie naciśnij przycisk [Przełączaj] w oknie wprowadzania folderu sieciowego.

3

Naciśnij przycisk odpowiadający grupie roboczej, do której chcesz wejść.



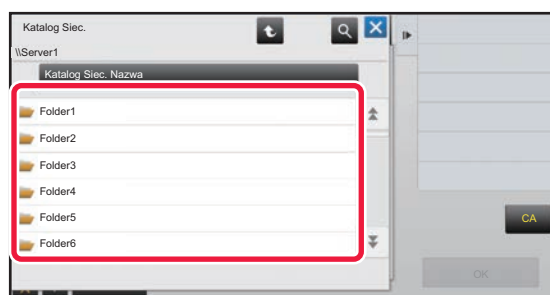
- Naciśnij ikonę  i wprowadź słowo kluczowe w celu znalezienia grupy roboczej, serwera lub folderu sieciowego.
- Istnieje możliwość wyświetlenia do 100 grup roboczych, 100 serwerów i 100 folderów sieciowych.
- Należy nacisnąć , aby powrócić do okna wyświetlonego w etapie 2.

4

Naciśnij przycisk serwera lub komputera, z którym chcesz się połączyć.

Jeśli pojawi się okno z poleceniem wprowadzenia nazwy użytkownika i hasła, sprawdź je u administratora serwera i wprowadź odpowiednią nazwę użytkownika i hasło.

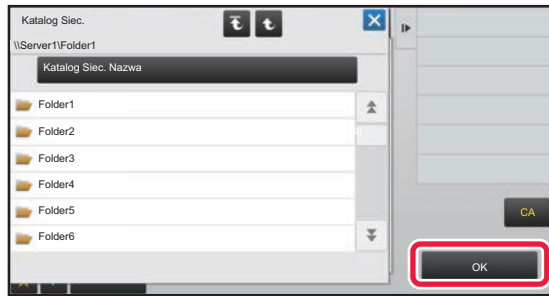
5



Naciśnij przycisk folderu sieciowego.



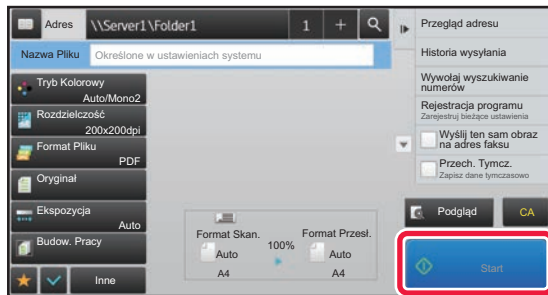
6



Po wprowadzeniu ustawień naciśnij przycisk [OK].

Powróć do ekranu przedstawionego w kroku 2. Naciśnij przycisk [OK] ponownie, aby anulować miejsce docelowe.

7

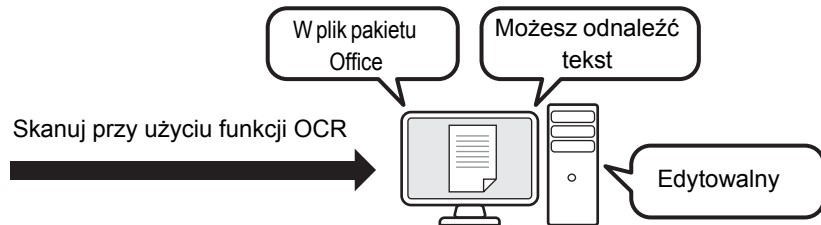
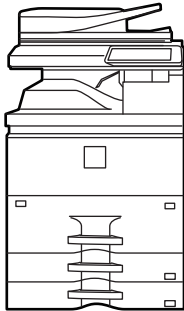





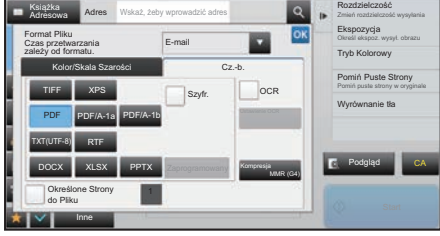
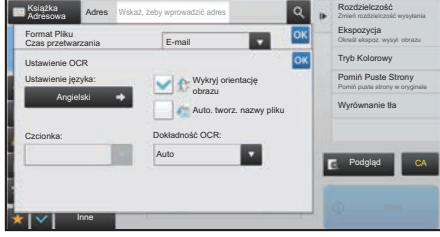
Naciśnij przycisk [Start].



Zmiana ustawień skanowania

Możesz zamienić zeskanowany dokument bezpośrednio w plik pakietu Office lub wyszukiwalny plik PDF, który pozwala na znajdowanie tekstu.



Tryb	Ustawienie formatu	Ustawienie OCR
Tryb prosty	<p>Gdy naciśnięty jest przycisk [Kolor/Skala Szarości]</p>  <p>Gdy naciśnięty jest przycisk [Cz-B]</p> 	
Tryb normalny	<p>Gdy naciśnięty jest przycisk [Kolor/Skala Szarości]</p>  <p>Gdy naciśnięty jest przycisk [Cz-B]</p> 	

SHARP®

SHARP CORPORATION