

Sorun Giderme

Daha fazla bilgi edinmek istediğiniz işlevin simgesine dokununuz.



Genel



Fotokopi Makinesi



Yazıcı



Faks



Görüntü Gönderme



Belge Dosyalama



Faydalı İpuçları

BU KILAVUZ HAKKINDA

Bu kılavuz makinenin nasıl kullanılacağı ve bir sorun oluştuğunda ne yapılacağı hakkında bilgi verir. Bir sorunla karşılaşırsanız, bir destek merkezini aramadan önce bu kılavuzu gözden geçirin.

Lütfen dikkat

- Bu kılavuzda, bu ürünü kuran ve kullanan kişilerin bilgisayarlarını ve web tarayıcısını kullanma bilgisine sahip oldukları varsayılmaktadır.
- İşletim sisteminiz veya web tarayıcısına ilişkin bilgiler için lütfen işletim sisteminizin kılavuzuna veya web tarayıcısının kılavuzuna ya da çevrimiçi Yardım işlevine başvurun.
- Ekranlar ve prosedürlerin açıklamaları öncelikle Internet Explorer®, Windows® 10 içindir. Ekranlar işletim sisteminin veya yazılım uygulamasının sürümüne bağlı olarak değişebilir.
- Bu kılavuzda "MM-xxxx" görülen yerlerde, "xxxx" yerine model numaranız olduğunu varsayın.
- Bu kılavuzun hazırlanmasında büyük özen gösterilmiştir. Kılavuz hakkında görüşleriniz veya endişeleriniz olursa, lütfen bayinize veya en yakın yetkili servis temsilcinize başvurun.
- Bu ürün sıkı kalite kontrol ve inceleme işlemlerinden geçmiştir. Küçük bir olasılık da olsa, bir kusur ya da diğer bir sorunun tespit edilmesi durumunda, lütfen bayinize veya en yakın yetkili servis temsilcinize başvurun.
- Kanunda belirtilenler haricinde, SHARP ürünün veya opsiyonlarının kullanımı sırasında meydana gelen arızalardan veya ürünün ve opsiyonlarının yanlış kullanımından kaynaklanan arızalardan veya diğer arızalardan veya ürünün kullanımından kaynaklanan hasarlardan sorumlu değildir.

Uyarı

- Kılavuzun ön yazılı izin olmadan çoğaltılması, uyarlanması veya tercüme edilmesi, telif hakkı yasalarında izin verilenin dışında yasaktır.
- Bu kılavuzdaki bütün bilgiler haber verilmeden değiştirilebilir.

Bu kılavuzda gösterilen çizimler, kontrol paneli ve dokunmatik panel

Çevresel cihazlar genellikle opsiyonel olmakla birlikte bazı modellerde belirli çevresel cihazlar standart donanım olarak bulunmaktadır.

Bu kılavuzdaki açıklamalarda MX-M7570 üzerine bir kağıt çekmecesinin takıldığı varsayılmaktadır.

Bazı işlev ve prosedürler için, açıklamalarda yukarıda verilen cihazların haricinde cihaz takıldığı varsayılmaktadır.

Kılavuzda gösterilen görüntü ekranları, mesajlar ve tuş adları, ürün değişiklikleri ve geliştirmelerinden dolayı gerçek makinedekilerden farklı olabilir.

İÇİNDEKİLER

BU KILAVUZ HAKKINDA	2
Genel Sorunlar	4
Fotokopi Problemleri	27
Yazdırma Problemleri	31
Faks Problemleri	39
Görüntü Gönderme Problemleri	49
Belge Dosyalama Problemleri	57
Faydalı İpuçları	61

Bu kılavuzdaki talimatları izledikten sonra sorun devam ederse...

Bu kılavuzdaki çözümlerden yararlanarak bir sorunu çözemediğiniz taktirde [Güç] düğmesine basın ve makinenin ana güç anahtarını "⏻" konumuna getirin. En az 10 saniye bekledikten sonra ana güç anahtarını " | " konumuna getirin. Ana güç göstergesinin rengi yeşile döndükten sonra, [GÜÇ] düğmesine basın.



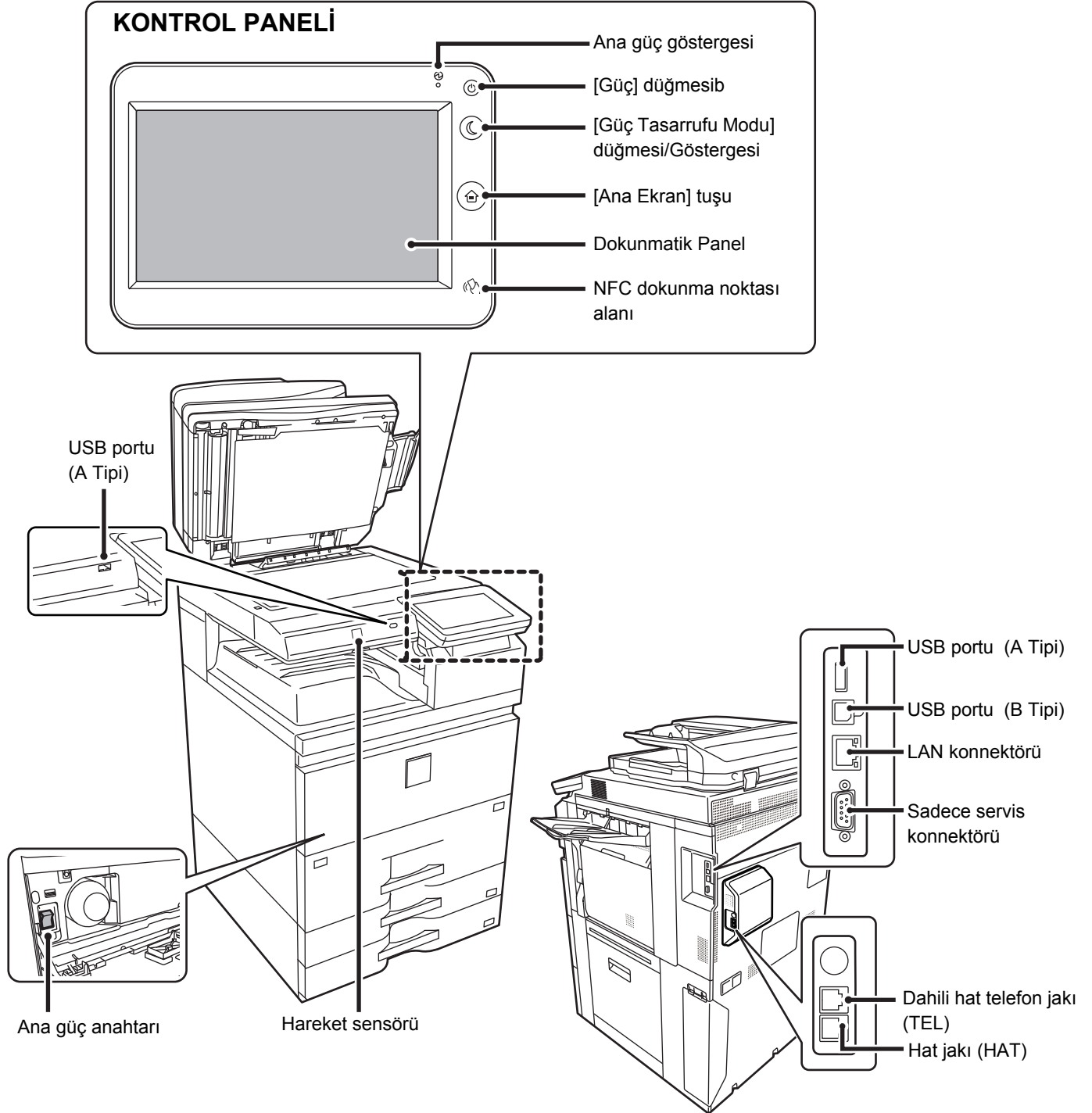
Dokunmatik panelin sağ üst köşesindeki iş durumu ekranının arka plan rengi gri değilken, makineyi ana güç anahtarından kapatmayın veya makinenin fişini prizden çekmeyin. Aksi taktirde sabit disk sürücüsü hasar görebilir veya kaydedilen veya alınan veriler silinebilir.



Akılda Tutulacak Noktalar

Genel sorunların bir kontrol listesi için bkz. "[KONTROL LİSTESİ \(sayfa 9\)](#)".

Güç ve konnektör konumları





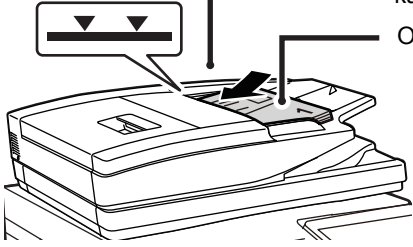
Orijinali yerleştirin

Otomatik Belge Besleyici

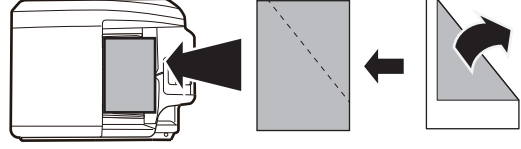
Gösterge çizgisini geçmeyin

Kenarları hizalayın ve yüzü yukarı bakacak şekilde yerleştirin Sonuna kadar itin

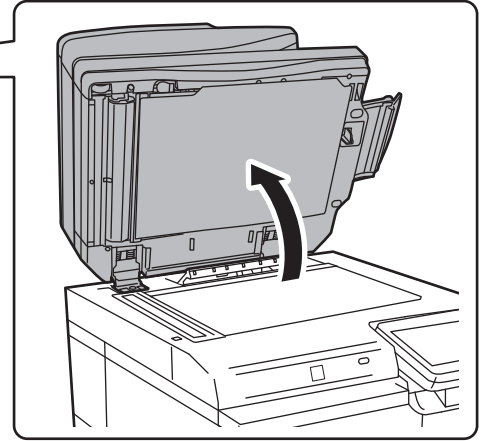
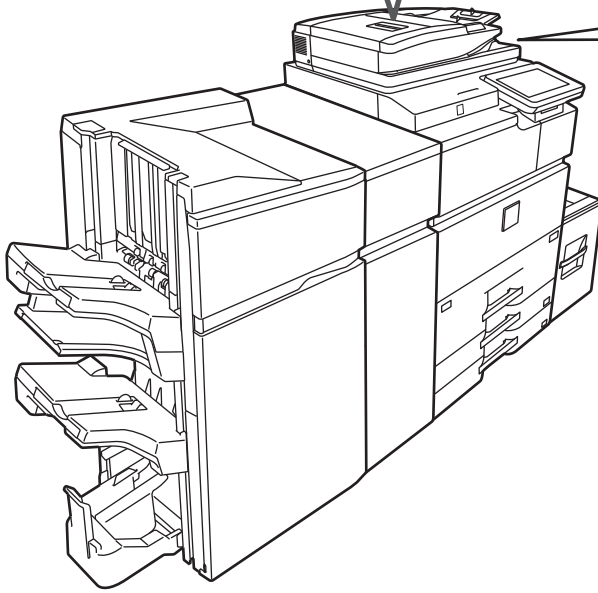
Orijinal boyuta ayarlayın



Orijinal katlanmış ise, yerleştirmeden önce katlanmayı düzeltin. (Bu işlem orijinalin sıkışmasını ve orijinal boyutunun hatalı algılanmasını önler)



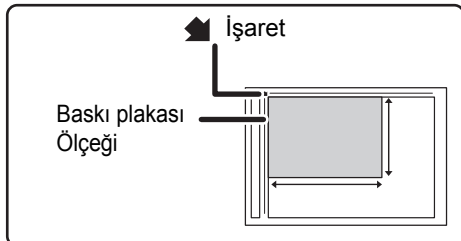
Orijinal zımbalanmışsa, zımbaları çıkardığınızdan emin olun ve kağıtları yerleştirmeden önce üfleyerek havalandırın. (Bu işlem orijinalin sıkışmasını ve yırtılmasını, orijinalden yırtılan parçaların besleyicide kalmasını önlemek içindir.)



Belge camı

Orijinali arka sol köşeye yerleştirin.

Orijinal katlanmış ise, yerleştirmeden önce katlanmayı düzeltin. (Bu işlem orijinalin sıkışmasını ve orijinal boyutunun hatalı algılanmasını önler)

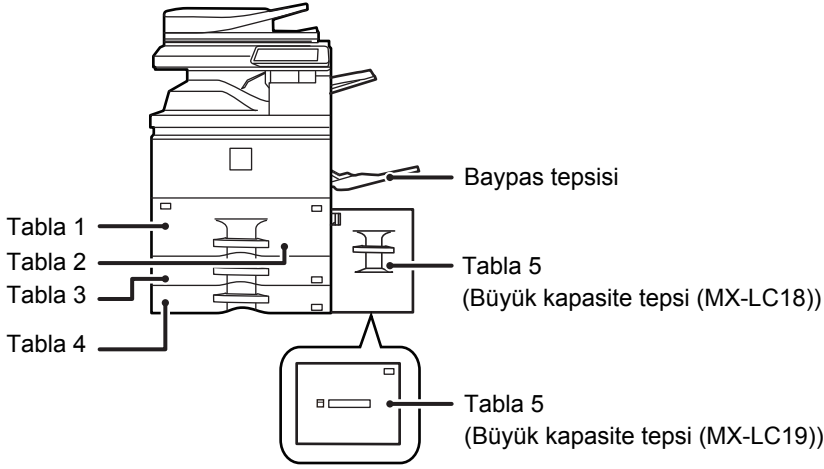


Orijinal boyutu algılama plakası

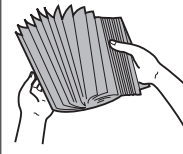


Kağıt yükleme

Bir büyük kapasite tepsi takıldığında



Kağıdı üfleyerek havalandırın



Kağıdı yüklemeye önce üfleyerek havalandırın. Kağıt havalandırılmazsa, bir defada birden fazla kağıt giderek kağıt sıkışmasına yol açabilir.

Gösterge çizgisi



Kağıt, maksimum kağıt sayısını aşmamalı ve gösterge çizgisinden yüksek olmamalıdır.

Tabla 1/2

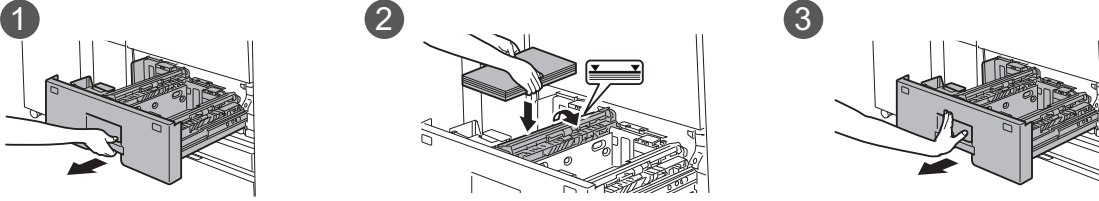
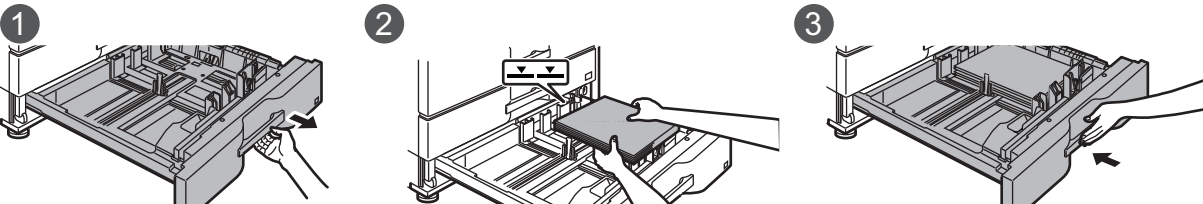
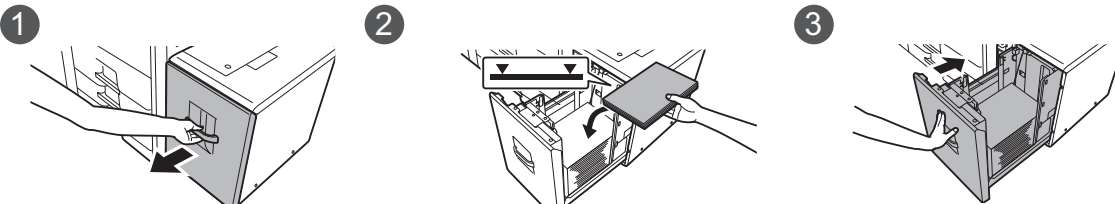


Tabla 3/4

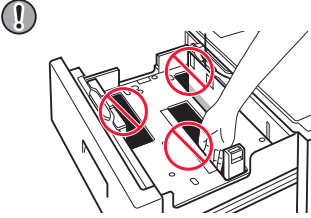
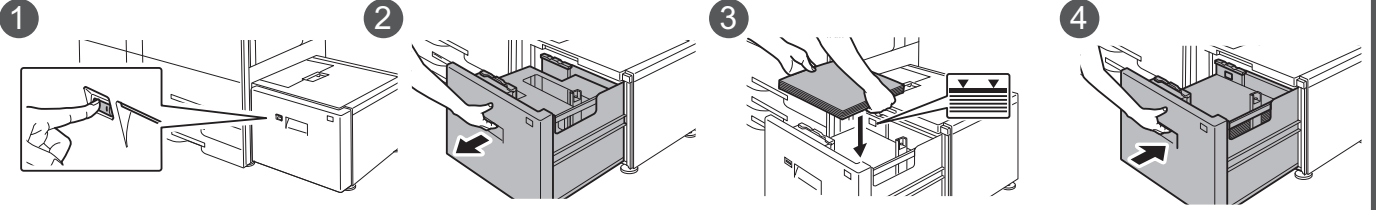


Büyük kapasite tepsi (MX-LC18)

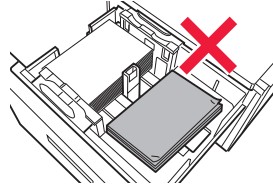




Büyük kapasite tepsi (MX-LC19)

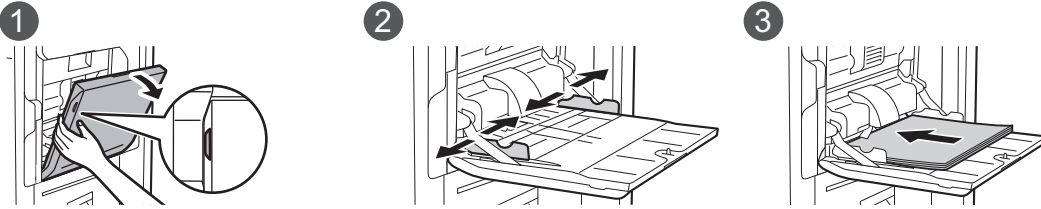


Kağıt yüklerken elinizi kağıt tezgahının içindeki boşluğa sokmayın.



Tablanın içindeki boşluğa yedek kağıt veya cisimler koymayın.

Baypas tepsi (makinede)

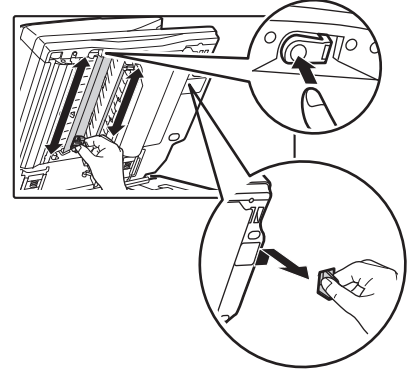
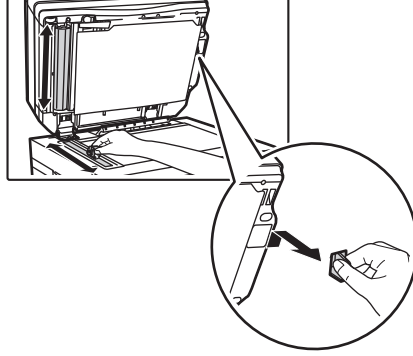
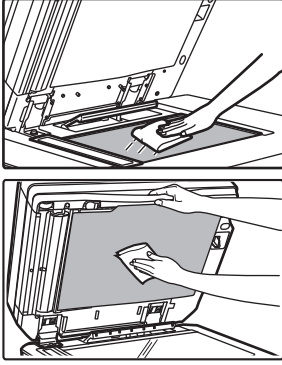


Kağıdı, yazdırılacak tarafı aşağı gelecek şekilde yükleyin.



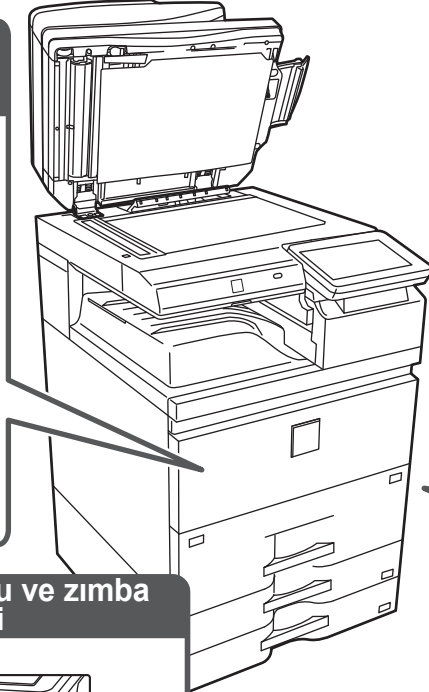
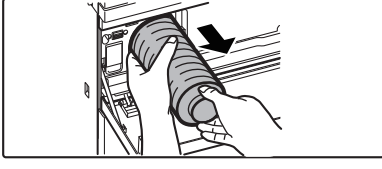
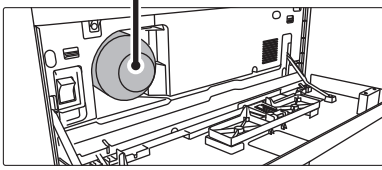
Bakım

Otomatik belge besleyici ve belge camının temizlenmesi



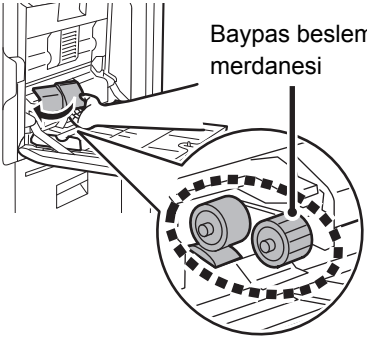
Toner kartuşunun çıkarılması

Atık toner kutusu



Baypas besleme merdanesinin temizlenmesi

Baypas besleme merdanesi

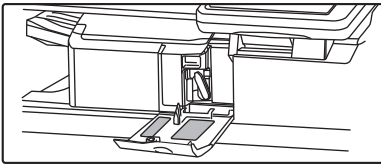


Toner kartuşu

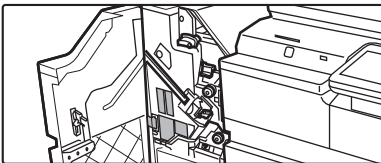


Zimba değişirme konumu ve zimba sıkışması açıklama etiketi

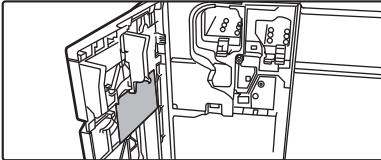
● İç sonlandırıcı



● Sonlandırıcı/Sırttan zımbalama birimi

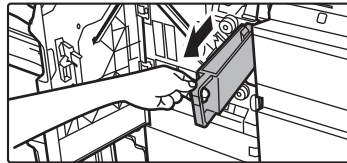


● Sonlandırıcı (geniş istifleyici)/ Sırttan zımbalama birimi(büyük desteleyici)

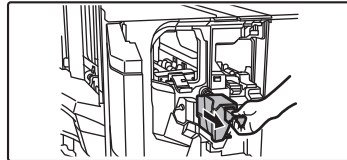


Delgi atıklarını atma

● Sonlandırıcı/Sırttan zımbalama birimi



● Sonlandırıcı (geniş istifleyici)/ Sırttan zımbalama birimi(büyük desteleyici)





KONTROL LİSTESİ

? Sorun	✓ Kontrol	Sayfa
BELİRLİ BİR İŞLEV VEYA ÇEVRESEL CİHAZI KULLANAMIYORUM	İşlevler yönetici tarafından devre dışı bırakılmış mı?	12
KULLANILAN TOPLAM SAYFA SAYISINI NASIL KONTROL EDECEĞİMİ BİLMİYORUM	[Ana Ekran] tuşunu basılı tutun. Ayar modunun durumunda kontrol edebilirsiniz.	12 12
İŞLEM PANELİ KULLANILAMIYOR	Ana güç göstergesi ışığı yanıyor mu? Makineyi sadece açtınız mı? [Güç Tasarrufu Modu] düğmesi yanıp sönüyor mu? Bir kapak açık mı veya bir cihaz makineden çıkarılmış mı? Peş peşe üç denemede giriş başarısız oldu mu? Otomatik Oturum Açmanın başarısız olduğunu gösteren bir mesaj ekrana geliyor mu? Dokunmatik panelde "Servis arayın. Kod:xx-xx*." dokunmatik panelde görünüyor mu?	12 12 12 12 13 13 13
HAREKET ALGILAYICI DOĞRU YANIT VERMİYOR	Hareket algılayıcı devre dışı mı? Kurulum yeri veya kurulum ortamında herhangi bir sorun var mı? Algılama aralığı doğru olarak ayarlanmış mı?	13 13 14
BİR İŞ SIRASINDA YAZDIRMA YAPILAMIYOR VEYA DURUYOR	Tablada kağıt kalmamış mı? Makinede toner bitmiş mi? Kağıt sıkışmış mı? Çıktı tablası dolu mu? Atık toner kutusu dolu mu? Her modda (kopyalama, yazdırma, faks, görüntü gönderme ve belge dosyalama) kullanılabilen tablalara ilişkin kısıtlamalar var mı?	14 14 14 14 14 14
ORJİNAL BOYUTU OTOMATİK OLARAK SEÇİLEMİYOR VEYA YANLIŞ BOYUT SEÇİLİYOR	Orijinal kıvrılmış veya katlanmış mı? A5 (5-1/2" x 8-1/2") boyutundan küçük bir orijinal mi yerleştirdiniz? Bir orijinal A5 (5-1/2" x 8-1/2") boyutu yatay olarak ayarlandı mı (A5R boyutu)?	15 15 15
GÖRÜNTÜLENEN BAYPAS TABLASI KAĞIT BOYUTU HATALI	Baypas tablası kılavuzları yüklenen kağıdın genişliğine göre ayarlı mı?	15
ORJİNAL SIKIŞIYOR (OTOMATİK BELGE BESLEYİCİ)	Belge besleyici tablasına çok fazla sayıda kağıt yüklenmiş mi? Orijinal uzun bir orijinal mi? Orijinal ince bir kağıt üzerinde mi?	15 15 15
KAĞIT SIKIŞIYOR	Makinede yırtık kağıt parçası kalmış mı? Tablaya çok fazla sayıda kağıt yüklenmiş mi? Bir defada birden çok sayfa beslenmiş mi? Özelliklere uygun olmayan bir kağıt mı kullanıyorsunuz? Baypas tablası kılavuzları kağıt genişliğine uygun ayarlanmış mı? Baypas tablasının uzatma kılavuzu açılmış mı? Baypas besleme merdanesi kirli mi? A5 (5-1/2" x 8-1/2") boyutlu kağıt yüklenmiş mi? Kağıt boyutu belirtilmiş mi? Baypas tablasına kağıt eklediniz mi? Delinmiş kağıt mı kullanıyorsunuz? Kullanılmayan etiket kağıtlarını mı kullanıyorsunuz? Kağıdı çıkarın ve açma tarafını çevirin. Farklı bir kağıt türü kullanımı sorunu iyileştirebilir.	16 16 16 16 16 16 16 16 16 16 16 16 16 16 16



? Sorun	✓ Kontrol	Sayfa
KAĞIT TABLASINDAN KAĞIT BESLENMİYOR	Kağıt tablasına kağıt doğru olarak yüklenmiş mi?	17
	Bazı modlarda (fotokopi, yazdırma, faks, görüntü gönderme, belge dosyalama) tabla yasaklanmış mı?	17
KAĞIT BOYUTUNU NASIL DEĞİŞTİRECEĞİMİ BİLMİYORUM	Her tablada kullanılan kağıt boyutunu tabla ayarlarında belirleyin.	17
ÇIKTI BELİRGİN BİÇİMDE KIVRILMIŞTIR VE DÜZGÜN DEĞİLDİR	Kağıdı çıkarın ve açma tarafını çevirin. Farklı bir kağıt türü kullanımı sorunu iyileştirebilir.	17
KAĞITTAKİ GÖRÜNTÜ ÇARPIK	Baypas tablasına çok fazla sayıda kağıt yüklenmiş mi?	18
	Baypas tablası kılavuzları kağıt genişliğine uygun ayarlanmış mı?	18
	Orijinal kılavuzları kağıdın genişliğine göre ayarlanmış mı?	18
TARANAN GÖRÜNTÜDE ÇİZGİLER OLUŞUYOR	Belge camının veya otomatik belge besleyicinin tarama alanı kirli mi?	18
	Baypas besleme merdanesi kirli mi?	18
YAZDIRILAN ÇIKTIDA LEKELER OLUYOR	Özelliklere uygun olmayan bir kağıt mı kullanıyorsunuz?	18
	Önceden delinmiş kağıda mı yazdırıyorsunuz?	18
	Bakım gerektiğini gösteren bir mesaj ekrana geliyor mu?	18
	Kağıdı çıkarın ve açma tarafını çevirin. Farklı bir kağıt türü kullanımı sorunu iyileştirebilir.	18
KALIN KAĞIDA YAZDIRIRKEN, 2. KAĞITAN İTİBAREN YAZDIRMA SONUCU KIRLI	Doğru kağıt türü ayarlanmış mı?	19
ÇIKTI TABLASINI NASIL DEĞİŞTİRECEĞİMİ BİLMİYORUM	Çıktı tepsisini değiştirdiniz mi?	19
GÖRÜNTÜNÜN BİR KISMI KESİLİYOR	Doğru kağıt boyutu ayarlanmış mı?	19
	Orijinal doğru konumda yerleştirilmiş mi?	19
YAZDIRMA, KAĞIDIN YANLIŞ TARAFINDA GERÇEKLEŞİYOR	Kağıt, yazılacak tarafı doğru yöne bakacak şekilde yerleştirilmiş mi?	20
BELİRTİLEN KAĞIDA BİR KAPAK VEYA AYRAÇ YAZDIRILAMIYOR	Doğru kağıt türü ayarlanmış mı?	20
BAĞLI USB CİHAZI KULLANILAMIYOR	USB cihazı makine ile uyumlu mu?	20
	Bağlanan USB cihazı doğru olarak tanınmış mı?	20
	USB bellek cihazının formatı FAT32 mi?	20
	Kapasitesi 32 GB'dan fazla olan bir USB bellek cihazı mı kullanıyorsunuz?	20
SONLANDIRICI/SIRTTAN SONLANDIRICI ÇALIŞMIYOR	Zımbalı derleyiciden kağıdı çıkarmanız gerektiğini gösteren bir mesaj ekrana geliyor mu?	21
	İşlevler yönetici tarafından devre dışı bırakılmış mı?	21
ZİMBALAMA GERÇEKLEŞMİYOR (SIRTTAN SONLANDIRICI DA DAHİL)	Zimba ünitesini kontrol etmeniz gerektiğini gösteren mesaj ekrana geliyor mu?	21
	Zimba eklemenizi isteyen bir mesaj ekrana geliyor mu?	21
	Farklı genişlikteki kağıtlar birbirine karıştırılmış mı?	21
	Bir defada zımbalanabilenden daha fazla sayıda yaprak var mı?	21
	Zımbalanması mümkün olmayan bir kağıt boyutu yazdırma işine dahil edilmiş mi?	21
	Yazıcı sürücüsünde seçilen tablanın kağıt tür ayarı, zımbalanması mümkün olmayan bir kağıt türüne mi ayarlı?	21
DELME YAPILAMIYOR	Delgi modülünü kontrol etmeniz gerektiğini gösteren mesaj ekrana geliyor mu?	22
	Farklı boyutta kağıtlar birbirine karıştırılmış mı?	22
	Delinmesi mümkün olmayan bir kağıt boyutu yazdırma işine dahil edilmiş mi?	22
	Yazıcı sürücüsünde seçilen tablanın kağıt tür ayarı, delinmesi mümkün olmayan bir kağıt türüne mi ayarlı?	22
ZİMBA KONUMU VEYA DELGİ KONUMU YANLIŞ	Zımbalama konumu doğru olarak ayarlanmış mı?	22
	Delgi konumları doğru olarak ayarlanmış mı?	22
	Orijinal doğru olarak yukarı veya aşağı bakacak şekilde yerleştirilmiş mi? (Ekleyici kullanımı halinde)	22



? Sorun	✓ Kontrol	Sayfa
KATLAMA YAPILAMIYOR	Yönetici [Çift yüzlü aygıtının devre dışı bırakılması] ayarını etkinleştirdi mi? Özel bir ön ve arka yüzü olan bir kağıt mı kullanıyorsunuz?	23 23
KATLAMA KONUMU DOĞRU DEĞİL	Orijinal duruma göre doğru olarak yukarı veya aşağı bakacak şekilde yerleştirilmiş mi?	23
ÖNİZLEME GÖRÜNTÜLERİ VEYA KÜÇÜK RESİMLER GÖRÜNTÜLENEMİYOR	Yapılmayı bekleyen çok sayıda iş var mı?	23
DOKUNMATİK PANEL EKRANI ZOR GÖRÜLÜYOR	Parlaklık doğru olarak ayarlanmış mı?	23
OTURUMUMU KENDİM KAPATMADAN OTURUMUM KAPANDI	Otomatik Silme etkinleştirildi mi?	24
IP ADRESİ AYARININ NEREDE OLDUĞUNU BİLMİYORUM	IP adresi, Ayar modunun Ağ Ayarlarındadır.	24
BAŞLANGIÇ EKRANININ ARKA PLAN RENGİNİ NASIL DEĞİŞTİRECEĞİMİ BİLMİYORUM	Arka plan rengini "Görüntüleme Modeli Ayarı" içinde değiştirebilirsiniz.	24
BAŞLANGIÇ EKRANINDA BİR KISAYOLU NASIL EKLEYECEĞİMİ VEYA SİLECEĞİMİ BİLMİYORUM	Bir kısayolu "Ana Ekranı düzenle" içinde değiştirebilirsiniz.	25
BÜYÜK METİN AYARINI ORJİNAL DURUMUNA NASIL GERİ YÜKLEYECEĞİMİ BİLMİYORUM	Başlangıç ekranında büyük metin modu etkin mi?	25
MAKİNEİNİN ENERJİ TASARRUFU MODUNA GİRECEĞİ ZAMANI NASIL AYARLAYACAĞIMI BİLMİYORUM	Makinenin enerji tasarrufu moduna gireceği zamanı, ayar modunun Enerji Tasarrufu ayarlarında belirleyin.	25
YÖNETİCİ PAROLASINI UNUTTUM	Yönetici parolası fabrika varsayılan ayarından değiştirildi mi?	26
BAKIM VE SERVİS İÇİN KİME BAVURACAĞIMI BİLMİYORUM	Lütfen müşteri destek bilgilerine göz atın.	26



BELİRLİ BİR İŞLEV VEYA ÇEVRESEL CİHAZI KULLANAMIYORUM



Kontrol

İşlevler yönetici tarafından devre dışı bırakılmış mı?



Çözüm

- Yöneticinize sorun.
Bazı işlevler, sistem ayar modunda devre dışı bırakılmış olabilir. Kullanıcı doğrulama etkinleştirildiğinde, kullanabileceğiniz işlevler kullanıcı ayarlarınızda kısıtlanabilir.



KULLANILAN TOPLAM SAYFA SAYISINI NASIL KONTROL EDECEĞİMİ BİLMİYORUM



Kontrol

[Ana Ekran] tuşunu basılı tutun.



Çözüm

- [Ana Ekran] tuşunu basılı tuttuğunuzda, toplam sayfa kullanımı ve toner seviyesini gösteren bir mesaj görüntülenir.
- Ayar modunun [Durum] bilgisinde [Toplam Sayı] görüntülenir. Bu öge için kullanılan toplam sayfa sayısını kontrol edebilirsiniz.

Ayar modunun durumunda kontrol edebilirsiniz.



İŞLEM PANELİ KULLANILAMIYOR



Kontrol

Ana güç göstergesi ışığı yanıyor mu?



Çözüm

- Ana güç gösterge ışığı yanmıyorsa, makinenin gücünü açın. Elektrik fişinin prize sıkıca takılı olduğundan emin olun, ana güç açma anahtarını " I " konumuna getirin,
- Makinenin hazır olduğunu gösteren bir mesaj ekrana gelene kadar bekleyiniz. [Güç] tuşu açıldıktan sonra, makinenin ısınması için biraz zaman gereklidir. Isınma çalışmasında işlevler seçilebilse de bir iş yapılamaz.
- Otomatik Güç Kapatma etkinleştirilmiş. Makineyi normal çalışma konumuna döndürmek için [Güç Tasarrufu Modu] tuşuna dokunun. Daha fazla bilgi için, bkz. "Kullanım Kılavuzu".
- Mesajı okuyun ve ilgili işlemi yapın.
Bir kapak açık olduğunda veya bir cihaz makineden çıkarıldığında bir uyarı mesajı ekrana gelir.

Makineyi sadece açtınız mı?

[Güç Tasarrufu Modu] düğmesi yanıp sönüyor mu?

Bir kapak açık mı veya bir cihaz makineden çıkarılmış mı?



Kontrol

Peş peşe üç denemede giriş başarısız oldu mu?

Otomatik Oturum Açmanın başarısız olduğunu gösteren bir mesaj ekrana geliyor mu?



**Dokunmatik panelde "Servis arayın. Kod:xx-xx*" dokunmatik panelde görünüyor mu?
*xx-xx içinde harfler ve numaralar belirir.**



Çözüm

■ Makinenin kilitlenme süresi dolunca doğru kullanıcı bilgileriyle giriş yapın. Ayar modunda [Giriş Başarısız olduğunda bir Uyarı] etkinleştirildiğinde ve peş peşe 3 kez giriş başarısız olduğunda bir uyarı ekrana gelir ve makinenin çalışması 5 dakika kilitlenir.
(Kullanıcı bilgilerini bilmiyorsanız, yöneticinize sorun.)
⇒ "Ayarlar" → [Kullanıcı Kontrolü] → [Varsayılan Ayarlar]
→ [Giriş Başarısız olduğunda bir Uyarı]

■ Yöneticinize sorun.
Ağ sorunu veya başka bir sorundan dolayı Otomatik Oturum Açma başarısız oldu. Yönetici sizseniz, [İdareci Parolası] tuşuna dokununuz, bir yönetici olarak girin ve ayar modunda otomatik giriş ayarlarını geçici olarak değiştirin. (Ağ sorunu çözüldükten sonra değiştirilen ayarları orijinal durumuna geri getirin.)

■ Makine gücünü tekrar açın.
■ Dokunmatik panelin sağ üst köşesindeki iş durumu ekranının arka plan renginin gri olduğundan emin olun ve [Güç] düğmesine basın ve ana güç anahtarını "  " konumuna getirin. En az 10 saniye bekledikten sonra ana güç anahtarını "  " konumuna getirin.
■ [Güç] tuşunu ve ana güç açma kapama anahtarını birkaç kez kapatıp açtıktan sonra aynı mesaj hala görülürse, servis gerektiren bir arıza meydana gelmiş olabilir. Bu durumda makineyi durdurun, elektrik fişini çekin ve satıcınıza veya en yakın SHARP Servis Departmanına başvurun. (Satıcınıza veya en yakın SHARP Servis Departmanına başvururken ekranda görülen hata kodunu söyleyin.)



HAREKET ALGILAYICI DOĞRU YANIT VERMİYOR



Kontrol

Hareket algılayıcı devre dışı mı?

Kurulum yeri veya kurulum ortamında herhangi bir sorun var mı?



Çözüm

■ "Ayarlar (yönetici)" - [Sistem Ayarları]→[Enerji Tasarrufu]→[Eko Ayarı]→[Uyku Modu Güç Düzeyi] veya "Ayarlar (yönetici)" - [İlk Kurulum Ayarları]→[Uyku Modu Güç Düzeyi] içinde [Hareket Algılayıcı Modu] seçimini yapın.

■ Kurulum yerini veya kurulum ortamını kontrol edin.
Hareket sensörü, aşağıdaki koşullarda doğru çalışmayabilir.
• Hareket sensörünün önünde bir nesne olması
• Hareket sensörü kapağında çizikler veya kir olması
• Hareket sensörünün doğrudan güneş ışığına veya hava akışına maruz kalması
• Hareket sensörünün hasar görmesi
• Yakında ısıtıcı gibi bir ısı kaynağının bulunması
• Algılama aralığında bir nesnenin hareket etmesi



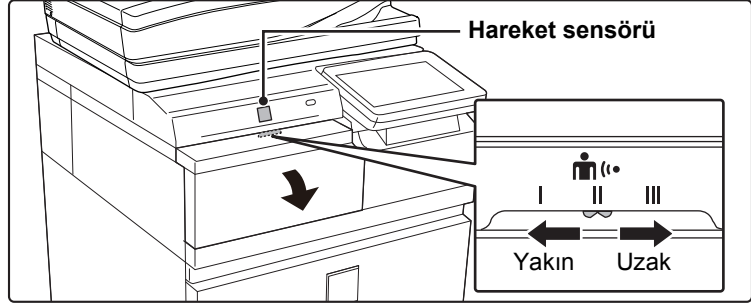
Kontrol

Algılama aralığı doğru olarak ayarlanmış mı?



Çözüm

■ Algılama aralığını ayarlayın.



BİR İŞ SIRASINDA YAZDIRMA YAPILAMIYOR VEYA DURUYOR



Kontrol

Tablada kağıt kalmamış mı?

Makinede toner bitmiş mi?

Kağıt sıkışmış mı?

Çıktı tablası dolu mu?

Atık toner kutusu dolu mu?

Her modda (kopyalama, yazdırma, faks, görüntü gönderme ve belge dosyalama) kullanılabilen tablalara ilişkin kısıtlamalar var mı?



Çözüm

■ Dokunmatik paneldeki mesaja göre kağıt ekleyin.

■ Toner kartuşunu yenileyin.

▶ [Bakım \(sayfa 8\)](#)

■ Dokunmatik paneldeki mesaja göre sıkışan kağıdı çıkarın.

■ Çıktıları tabladan alın ve yazdırmayı yeniden başlatın. Çıktı tablası dolduğunda dedektör devreye girerek yazdırmayı durdurur.

■ Dokunmatik paneldeki mesaja göre atık toner kutusunu değiştirin.

■ [Kağıt Tepsisi Ayarları]'nı kontrol edin ve her modda onay kutularının işaretli olup olmadığını kontrol edin ([Besleme Onaylı İş]). İşaretlenmemiş işlevler bu tabla olmadan yazdırma için kullanılamaz.
⇒ "Ayarlar" [Sistem Ayarları] → [Ortak Ayarlar] → [Kağıt Ayarları] → [Kağıt Tepsisi Ayarları] → [Tepsi Kaydı] → [Besleme Onaylı İş]



ORİJİNAL BOYUTU OTOMATİK OLARAK SEÇİLEMİYOR VEYA YANLIŞ BOYUT SEÇİLİYOR



Kontrol

Orijinal kıvrılmış veya katlanmış mı?

A5 (5-1/2" x 8-1/2") boyutundan küçük bir orijinal mi yerleştirdiniz?

Bir orijinal A5 (5-1/2" x 8-1/2") boyutu yatay olarak ayarlandı mı (A5R boyutu)?



Çözüm

■ Orijinali düzleştirin.
Orijinal kıvrılır veya katlanırsa, doğru orijinal boyutu seçilemez.

■ Orijinal boyutunu manuel olarak seçin.
A5 (5-1/2" x 8-1/2") boyutundan küçük orijinal boyutları algınamaz. Belge camında küçük boyutlu bir orijinal tararken, orijinalin üstüne yazdırma için kullanmak istediğiniz kağıtla aynı boyutta boş bir sayfa (A4 (8-1/2" x 11"), B5 (8-1/2" x 11"R), vb.) yerleştirmeniz uygun olacaktır.

■ Bir orijinal A5 (5-1/2" x 8-1/2") boyutu yatay olarak ayarlandıysa (A5R boyutu), otomatik olarak algılanmaz.



GÖRÜNTÜLENEN BAYPAS TABLASI KAĞIT BOYUTU HATALI



Kontrol

Baypas tablası kılavuzları yüklenen kağıdın genişliğine göre ayarlı mı?



Çözüm

■ Baypas tablası kılavuzlarını kağıdın genişliğine göre ayarlayın.
Baypas tablasına kağıt yüklerken, kağıt boyutunun doğru olarak algılanmasını sağlamak için uzatma kılavuzunu dışarı çektiğinizden emin olun.



ORİJİNAL SIKIŞIYOR (OTOMATİK BELGE BESLEYİCİ)



Kontrol

Belge besleyici tablasına çok fazla sayıda kağıt yüklenmiş mi?

Orijinal uzun bir orijinal mi?

Orijinal ince bir kağıt üzerinde mi?



Çözüm

■ Tabladaki kağıt istifinin gösterge çizgisini geçmemesine dikkat edin.
► [Orijinali yerleştirin \(sayfa 5\)](#)

■ Uzun bir orijinali taramak için otomatik belge besleyiciyi kullanırken tarama boyutunu [Uzun Boyut] olarak ayarlayın.
(Kopyalama işlevi kullanılarak uzun orijinalerin kopyalanamayacağını unutmayın.)

■ Orijinali taramak için belge camını kullanın.
Otomatik belge besleyiciyi kullanmanız gerekirse, orijinali taramak için [Diğerleri] içindeki [Yavaş Tara Mod]'nu kullanın.



KAĞIT SIKIŞIYOR



Kontrol



Çözüm

Makinede yırtık kağıt parçası kalmış mı?

■ Tüm kağıdı çıkarmak için dokunmatik panel üzerindeki talimatları izleyin.

Tablaya çok fazla sayıda kağıt yüklenmiş mi?

■ Kağıdı yeniden yükleyin. Maksimum kağıt sayısından fazla yüklemeyin ve gösterge çizgisini aşmayın.

▶ [Orijinali yerleştirin \(sayfa 5\)](#)

Bir defada birden çok sayfa beslenmiş mi?

■ Kağıdı yüklemeye başlamadan önce üfleyerek havalandırın.

Özelliklere uygun olmayan bir kağıt mı kullanıyorsunuz?

■ SHARP'ın tavsiye ettiği kağıt kullanın. Başka modellere uygun kağıt veya desteklenmeyen özel kağıt kullanıldığı takdirde kağıt sıkışması, kat izi veya lekeler oluşabilir.
⇒ - Başlangıç Kılavuzu'ndaki "SARF MALZEMELERİ"
Yasaklanmış ya da tavsiye edilmeyen kağıt için, bkz. "Kullanım Kılavuzu".

Baypas tablası kılavuzları kağıt genişliğine uygun ayarlanmış mı?

■ Baypas tablası kılavuzlarını kağıdın genişliğine göre ayarlayın.

▶ [Orijinali yerleştirin \(sayfa 5\)](#)

Baypas tablasının uzatma kılavuzu açılmış mı?

■ Büyük boyutlu kağıt yüklerken, uzatma kılavuzunu çekerek çıkarın.

▶ [Orijinali yerleştirin \(sayfa 5\)](#)

Baypas besleme merdanesi kirlenmiş mi?

■ Baypas besleme merdanesinin yüzeyini temizleyin.

▶ [Bakım \(sayfa 8\)](#)

A5 (5-1/2" x 8-1/2") boyutlu kağıt yüklenmiş mi?

■ A5 (5-1/2" x 8-1/2") boyutlu kağıt yüklerken, kağıdı yatay (A5R (5-1/2" x 8-1/2"R)) yönde yerleştirin. (Tepsi 1 ve geçiş tepsi hariç)

Kağıt boyutu belirtilmiş mi?

■ Standart olmayan bir boyut kullanıyorsanız, kağıt boyutunu belirttiğinizden emin olun. Tablaya yüklenen kağıt boyutu değiştirilmişse, kağıt boyut ayarını mutlaka kontrol edin.

⇒ "Ayarlar" [Sistem Ayarları] → [Ortak Ayarlar] → [Kağıt Ayarları] → [Kağıt Tepsi Ayarları] → [Tepsi Kaydı]

Baypas tablasına kağıt eklediniz mi?

■ Kağıt eklerken, baypas tablasında kalan kağıdı çıkarın ve yeni kağıtla bir tek deste halinde birleştirerek yeniden yerleştirin. Kalan kağıdı çıkarmadan kağıt ekleyecek olursanız, kağıt sıkışabilir.

Delinmiş kağıt mı kullanıyorsunuz?

■ Delikli kağıt kullandığınızda, kağıt türünü ayarlayın.

⇒ "Ayarlar" [Sistem Ayarları] → [Ortak Ayarlar] → [Kağıt Ayarları] → [Kağıt Tepsi Ayarları] → [Tepsi Kaydı]

Kullanılmayan etiket kağıtlarını mı kullanıyorsunuz?

■ Bir taşıyıcı tabaka olmadan etiketleri transfer yüzeyine yapıştırarak kağıt sıkışmasına yol açabilir.

Kağıdı çıkarın ve açma tarafını çevirin. Farklı bir kağıt türü kullanımı sorunu iyileştirebilir.

■ Bu işlem bazı kağıt kırıklığı durumlarını düzeltebilir.

▶ [Orijinali yerleştirin \(sayfa 5\)](#)



KAĞIT TABLASINDAN KAĞIT BESLENMİYOR



Kontrol

Kağıt tablasına kağıt doğru olarak yüklenmiş mi?

Bazı modlarda (fotokopi, yazdırma, faks, görüntü gönderme, belge dosyalama) tabla yasaklanmış mı?



Çözüm

■ Kılavuzları kağıt boyutuna göre ayarlayın. Kağıdı yeniden yükleyin. Maksimum kağıt sayısından fazla yüklemeyin ve gösterge çizgisini aşmayın.

► [Orijinali yerleştirin \(sayfa 5\)](#)

■ [Kağıt Tepsisi Ayarları]'nı kontrol edin ve her modda onay kutularının işaretli olup olmadığını kontrol edin ([Besleme Onaylı İş]). İşaretlenmemiş işlevler bu tabla olmadan yazdırma için kullanılamaz.

⇒ "Ayarlar" → [Sistem Ayarları] → [Ortak Ayarlar] → [Kağıt Ayarları]
→ [Kağıt Tepsisi Ayarları] → [Tepsi Kaydı] → [Besleme Onaylı İş]



KAĞIT BOYUTUNU NASIL DEĞİŞTİRECEĞİMİ BİLMİYORUM



Kontrol

Her tablada kullanılan kağıt boyutunu tabla ayarlarında belirleyin.



Çözüm

■ "Tepsi Ayarları" tuşu başlangıç ekranında bulunabilir. Tabla ayarları ekranını görüntülemek için bu tuşa dokunun. Kağıt boyutunu değiştirmek istediğiniz tablaya dokunun, kağıt türünü seçin ve ardından [Boyut] sekmesine dokunun. Kağıt boyutunu seçin ve [OK] tuşuna dokunun. Baypas tablasına özel bir kağıt boyutu yüklediyseniz, [Boyut] sekmesine dokunduktan sonra [Doğrudan Giriş] tuşuna dokunun, kağıt boyutunu manuel olarak girin ve [OK] tuşuna dokunun.



ÇIKTI BELİRGİN BİÇİMDE KIVRILMIŞTIR VE DÜZGÜN DEĞİLDİR



Kontrol

Kağıdı çıkarın ve açma tarafını çevirin. Farklı bir kağıt türü kullanımı sorunu iyileştirebilir.



Çözüm

■ Bu işlem bazı kağıt kırışıklığı durumlarını düzeltebilir.

► [Orijinali yerleştirin \(sayfa 5\)](#)



KAĞITTAKİ GÖRÜNTÜ ÇARPIK



Kontrol

Baypas tablasına çok fazla sayıda kağıt yüklenmiş mi?

Baypas tablası kılavuzları kağıt genişliğine uygun ayarlanmış mı?

Orijinal kılavuzları kağıdın genişliğine göre ayarlanmış mı?



Çözüm

■ Kağıdı yeniden yükleyin. Maksimum kağıt sayısından fazla yüklemeyin ve gösterge çizgisini aşmayın. Maksimum yaprak sayısı, kağıt tür ayarına göre değişir.

■ Baypas tablası kılavuzlarını kağıdın kenarlarına hafifçe değecek şekilde kağıt genişliğine ayarlayın.

■ Orijinal kılavuzlarını kağıt genişliğine göre ayarlayın.



TARANAN GÖRÜNTÜDE ÇİZGİLER OLUŞUYOR



Kontrol

Belge camının veya otomatik belge besleyicinin tarama alanı kirli mi?

Baypas besleme merdanesi kirli mi?



Çözüm

■ Belge camının veya otomatik belge besleyicinin tarama alanlarını temizleyin.
▶ [Bakım \(sayfa 8\)](#)

■ Baypas besleme merdanesinin yüzeyini temizleyin.
▶ [Bakım \(sayfa 8\)](#)



YAZDIRILAN ÇIKTIDA LEKELER OLUYOR



Kontrol

Özelliklere uygun olmayan bir kağıt mı kullanıyorsunuz?

Önceden delinmiş kağıda mı yazdırıyorsunuz?

Bakım gerektiğini gösteren bir mesaj ekrana geliyor mu?

Kağıdı çıkarın ve açma tarafını çevirin. Farklı bir kağıt türü kullanımı sorunu iyileştirebilir.



Çözüm

■ SHARP'ın tavsiye ettiği kağıt kullanın. Başka modellere uygun kağıt veya desteklenmeyen özel kağıt kullanıldığı takdirde kağıt sıkışması, kat izi veya lekeler oluşabilir.
⇒ - Başlangıç Kılavuzu'ndaki "SARF MALZEMELERİ"

■ Görüntünün zımba deliği üzerine gelmemesine dikkat edin. Yazdırılan görüntü zımba deliklerinin üzerine binerse, tek taraflı yazdırma sonrasında kağıdın arka tarafında veya iki taraflı yazdırma sonrasında her iki tarafında lekeler oluşabilir.

■ Mümkün olan en kısa zamanda satıcınıza veya size en yakın SHARP Servis Departmanına başvurun.

■ Bu işlem bazı kağıt kırıksıklığı durumlarını düzeltebilir.
▶ [Orijinali yerleştirin \(sayfa 5\)](#)



KALIN KAĞIDA YAZDIRIRKEN, 2. KAĞITTAN İTİBAREN YAZDIRMA SONUCU KİRLİ



Kontrol

Doğru kağıt türü ayarlanmış mı?



Çözüm

- Tepsî Ayarlarında doğru kağıt türünü ayarlayın. Aşağıdaki durumların meydana gelmediğinden emin olunuz:
 - Ağır kağıt kullanırken, tabla ayarlarındaki kağıt türünü Ağır olarak değiştirin. (Ovalandığı takdirde görüntü kaybolabilir.)
 - Ağır kağıt dışında bir kağıt kullanılıyor ancak tabla ayarlarında ağır kağıt seçilmiş. (Bu durum kat izlerine ve kağıt sıkışıklığına yol açabilir.)
- ⇒ "Ayarlar" → [Sistem Ayarları] → [Ortak Ayarlar] → [Kağıt Ayarları] → [Kağıt Tepsisi Ayarları] → [Tepsî Kaydı]



ÇIKTI TABLASINI NASIL DEĞİŞTİRECEĞİMİ BİLMİYORUM



Kontrol

Çıktı tepsisini değiştirdiniz mi?



Çözüm

- Fotokopi yaparken, çıktı tablasını normal modda seçebilirsiniz. Normal modun ana ekranında [Çıktı] öğesine dokununuz. Çıktı tepsisini ekranlarda ayarlayabilirsiniz. Yazdırma yaparken, çıktı tablasını yazıcı sürücüsünde seçebilirsiniz. Yazıcı sürücüsünde [Cilt] sekmesine dokununuz ve [Çıktı Tepsisi] öğesinde çıktı tablasını seçin. Bazı fotokopi ve yazdırma ayarları seçildiğinde çıktı tablası sabittir ve değiştirilemez. Çıktı tablasını değiştirdiğiniz zaman bazı fotokopi ve yazdırma ayarları iptal edilebilir.



GÖRÜNTÜNÜN BİR KISMI KESİLİYOR



Kontrol

Doğru kağıt boyutu ayarlanmış mı?



Çözüm

- Standart olmayan bir boyut kullanıyorsanız, kağıt boyutunu belirttiğinizden emin olun. Tablaya yüklenen kağıt boyutu değiştirilmişse, kağıt boyut ayarını mutlaka kontrol edin.
⇒ "Ayarlar" → [Sistem Ayarları] → [Ortak Ayarlar] → [Kağıt Ayarları] → [Kağıt Tepsisi Ayarları] → [Tepsî Kaydı]

Orijinal doğru konumda yerleştirilmiş mi?

- Belge camını kullanıyorsanız, orijinali belge camının sol köşesine yerleştirdiğinizden emin olun.
▶ [Orijinali yerleştirin \(sayfa 5\)](#)



YAZDIRMA, KAĞIDIN YANLIŞ TARAFINDA GERÇEKLEŞİYOR



Kontrol

Kağıt, yazılacak tarafı doğru yöne bakacak şekilde yerleştirilmiş mi?



Çözüm

- Kağıdın yazılacak yüzünün doğru yöne baktığından emin olun.
 - Tabla 1 ila 4:
Kağıdı, yazdırılacak tarafı yukarı gelecek şekilde yerleştirin.*
 - Baypas Tepsisi, Tabla 5:
Kağıdı, yazdırılacak tarafı aşağı gelecek şekilde yerleştirin.*
- * Kağıt türü "Ön Baskılı" veya "Antetli" ise, kağıdı zıt yönde yerleştirin. (Ayar modunda (yönetici) [Çift yüzlü aygıtının devre dışı bırakılması] etkinleştirilmesi durumu hariç).
Ayar modu ile ilgili daha fazla bilgi için yöneticinize başvurun.)



BELİRTİLEN KAĞIDA BİR KAPAK VEYA AYRAÇ YAZDIRILAMIYOR



Kontrol

Doğru kağıt türü ayarlanmış mı?



Çözüm

- Kapak veya ayraç için belirtilmiş olan kağıdı içeren tabla için doğru kağıt türünü ayarlayın.
Kapak veya ayraç için ayarlanan kağıt türü tablada ayarlı kağıt türü ile aynı değilse, kağıt farklı tabladan beslenecektir.
⇒ "Ayarlar" → [Sistem Ayarları] → [Ortak Ayarlar] → [Kağıt Ayarları]
→ [Kağıt Tepsisi Ayarları] → [Tepsi Kaydı]



BAĞLI USB CİHAZI KULLANILAMIYOR



Kontrol

USB cihazı makine ile uyumlu mu?



Çözüm

Bağlanan USB cihazı doğru olarak tanınmış mı?

USB bellek cihazının formatı FAT32 mi?

Kapasitesi 32 GB'dan fazla olan bir USB bellek cihazı mı kullanıyorsunuz?

- Cihazın makine ile uyumlu olup olmadığını satıcınıza sorun.
Makine ile uyumlu olmayan USB cihazlar kullanılamaz.
- Bir USB cihazı makineye bağlanıp doğru olarak tanındığı zaman, dokunmatik panelin üst kısmında bir simge (🖨️) görüntülenir. Tanınmıyorsa, tekrar bağlayın.
- USB bellek cihazı dosya formatını kontrol edin.
USB bellek cihazının formatı FAT32'den farklı ise, formatı FAT32 olarak değiştirmek için bilgisayarınızı kullanın.
- Kapasitesi 32 GB veya daha az olan bir USB bellek cihazı kullanın.



SONLANDIRICI/SIRTTAN SONLANDIRICI ÇALIŞMIYOR



Kontrol

Zımbalı derleyiciden kağıdı çıkarmanız gerektiğini gösteren bir mesaj ekrana geliyor mu?

İşlevler yönetici tarafından devre dışı bırakılmış mı?



Çözüm

■ Zimba derleyicide kalan bütün kağıtları çıkarın.

■ Yöneticinize sorun.
Bazı işlevler, sistem ayar modunda devre dışı bırakılmış olabilir.



ZİMBALAMA GERÇEKLEŞMİYOR (SIRTTAN SONLANDIRICI DA DAHİL)



Kontrol

Zimba ünitesini kontrol etmeniz gerektiğini gösteren mesaj ekrana geliyor mu?

Zimba eklemenizi isteyen bir mesaj ekrana geliyor mu?

Farklı genişlikteki kağıtlar birbirine karıştırılmış mı?

Bir defada zımbalanabilenden daha fazla sayıda yaprak var mı?

Zımbalanması mümkün olmayan bir kağıt boyutu yazdırma işine dahil edilmiş mi?

Yazıcı sürücüsünde seçilen tablanın kağıt tür ayarı, zımbalanması mümkün olmayan bir kağıt türüne mi ayarlı?



Çözüm

■ Sıkışan zımbaları çıkarın.
▶ [Bakım \(sayfa 8\)](#)

■ Zimba kartuşunu değiştirin.
Zimba yuvasını değiştirmeyi unutmayın.
▶ [Bakım \(sayfa 8\)](#)

■ Karışık boyutlu zımbalama yapmak için, aynı genişlikte kağıt kullanın ve [Aynı En] ayarını seçin.
Farklı genişlikteki kağıtlar birbirine karıştırıldığında zımbalama mümkün değildir.
Kopyalama sırasında [Aynı En] içinde [Karma Boy Orijinal] için [Diğerleri]'i seçin.

■ Zımbalanabilen maksimum yaprak sayısı için, Başlangıç Kılavuzunda "ÖZELLİKLER" bölümüne bakın.

■ Zımbalanabilen kağıt boyutları için, Başlangıç Kılavuzunda "ÖZELLİKLER" bölümüne bakın.

■ Makinede ayarlı kağıt türlerini kontrol etmeniz ve zımbalı yazdırma için kullanılacak kağıda* ayarlı bir kağıt tablası seçmeniz gerekir.
Yazıcı özellikleri penceresinin [Kağıt Kaynağı] sekmesinde [Tepsi Durumu] düğmesine tıklayın ve her tablanın kağıt türü ayarını kontrol edin.
*Etiketler, sekmeli kağıt, parlak kağıt, şeffaf film veya zarflar üzerinde zımbalama yapılamaz. Ayrıca, kullanıcı türünde [Yiğün Devr. Dışı] seçilecek olursa, zımbalama yapılamaz.



DELME YAPILAMIYOR



Kontrol

Delgi modülünü kontrol etmeniz gerektiğini gösteren mesaj ekrana geliyor mu?

Farklı boyutta kağıtlar birbirine karıştırılmış mı?

Delinmesi mümkün olmayan bir kağıt boyutu yazdırma işine dahil edilmiş mi?

Yazıcı sürücüsünde seçilen tablanın kağıt tür ayarı, delinmesi mümkün olmayan bir kağıt türüne mi ayarlı?



Çözüm

■ Delgi atıklarını atın.
▶ [Bakım \(sayfa 8\)](#)

■ Farklı boyuttaki kağıtlar birbirine karıştırıldığında zımbalama mümkün değildir. Karışık boyutlu delme yapmak için, aynı genişlikte kağıt kullanın ve [Aynı En] ayarını seçin. Kopyalama sırasında [Aynı En] içinde [Karışık Boyutta Orijinal] için [Diğerleri]'i seçin.

■ Delinebilen kağıt boyutları için, Başlangıç Kılavuzunda "ÖZELLİKLER" bölümüne bakın.

■ Makinedeki kağıt türü ayarlarını kontrol edin ve içinde delme için kullanılabilen kağıt bulunan bir tabla seçin*. Yazıcı özellikleri penceresinin [Kağıt Kaynağı] sekmesinde [Tepsi Durumu] düğmesine tıklayın ve her tablanın kağıt türü ayarını kontrol edin.
*Etiketler, sekmeli kağıt, parlak kağıt, şeffaf film veya zarflar üzerinde delme yapılamaz. Ayrıca, kullanıcı türünde "Zimba Devr.Dişi" seçilecek olursa, delme yapılamaz.



ZIMBA KONUMU VEYA DELGİ KONUMU YANLIŞ



Kontrol

Zımbalama konumu doğru olarak ayarlanmış mı?

Delgi konumları doğru olarak ayarlanmış mı?

Orijinal doğru olarak yukarı veya aşağı bakacak şekilde yerleştirilmiş mi?
(Ekleyici kullanımı halinde)



Çözüm

■ "ÖNİZLEME EKRANI"nda zımbalama konumunu kontrol edin.

■ "ÖNİZLEME EKRANI"nda delgi konumunu kontrol edin.

■ Kağıt yükleme yöntemini kontrol edin ve uygun müdahalede bulunun.



KATLAMA YAPILAMIYOR



Kontrol

Yönetici [Çift yüzlü aygıtının devre dışı bırakılması] ayarını etkinleştirdi mi?

Özel bir ön ve arka yüzü olan bir kağıt mı kullanıyorsunuz?



Çözüm

■ Ayar modunda [Çift yüzlü aygıtının devre dışı bırakılması] etkinleştirildiğinde, kağıt katlama modu kullanılamaz. Yöneticinize sorun.
⇒ "Ayarlar (yönetici)" altında, [Sistem Ayarları] → [Ortak Ayarlar] → [Aygıt Kontrolü] → [Çift yüzlü aygıtının devre dışı bırakılması].

■ Katlama işlevi, ön baskılı kağıtla, antetli kağıtla veya özel ön ve arka yüzleri olan kağıtla kullanılamaz. Kağıt katlarken, özel ön ve arka yüzleri olmayan, düz kağıt gibi bir kağıt türü kullanın.



KATLAMA KONUMU DOĞRU DEĞİL



Kontrol

Orijinal duruma göre doğru olarak yukarı veya aşağı bakacak şekilde yerleştirilmiş mi?



Çözüm

■ Orijinali yüklemek için yönü ya da katlanacak kağıdın yönünü kontrol edin ve uygun müdahaleleri yapın. Daha fazla bilgi için, bkz. "Kullanım Kılavuzu".



ÖNİZLEME GÖRÜNTÜLERİ VEYA KÜÇÜK RESİMLER GÖRÜNTÜLENEMİYOR



Kontrol

Yapılmayı bekleyen çok sayıda iş var mı?



Çözüm

■ İşlerden birkaçı yapılanaya dek bekleyin.



DOKUNMATİK PANEL EKRANI ZOR GÖRÜLÜYOR



Kontrol

Parlaklık doğru olarak ayarlanmış mı?



Çözüm

■ Parlaklığı ayarlamak için, başlangıç ekranında [Parlaklık Ayarı] tuşuna () dokununuz.



OTURUMUMU KENDİM KAPATMADAN OTURUMUM KAPANDI



Kontrol

Otomatik Silme etkinleştirildi mi?



Çözüm

- Kullanıcı doğrulama kullanıldığı zaman, oturum açmış olan kullanıcının oturumu Otomatik Silme etkinleştirildiğinde otomatik olarak kapanacaktır. Tekrar oturum açın. Yönetici sizseniz, Otomatik Silmenin zaman ayarını değiştirin veya [Otomatik Temizleme Ayarı] ögesinde Otomatik Silmeyi devre dışı bırakın.
⇒ "Ayarlar (yönetici)" → [Sistem Ayarları] → [Ortak Ayarlar] → [Çalıştırma Ayarları] → [Durum Ayarları] → [Otomatik Temizleme Ayarı]



IP ADRESİ AYARININ NEREDE OLDUĞUNU BİLMİYORUM



Kontrol

IP adresi, Ayar modunun Ağ Ayarlarındadır.



Çözüm

- Kalıcı bir IP adresi ayarlamak için, ağ yöneticinizden makineye atanan IP adresini ve Ağ Ayarları için gereken diğer bilgileri isteyin.
⇒ "Ayarlar (yönetici)" → [Sistem Ayarları] → [Ağ Ayarları] → [İletişim Kuralı Ayarı]



BAŞLANGIÇ EKCRANININ ARKA PLAN RENGİNİ NASIL DEĞİŞTİRECEĞİMİ BİLMİYORUM



Kontrol

Arka plan rengini "Görüntüleme Modeli Ayarı" içinde değiştirebilirsiniz.



Çözüm

- Başlangıç ekranında işlem panelini açın ve [Görüntüleme Modeli Ayarı] ögesine dokununuz. Yönetici parolasını girin ve desenler 1 ile 5 arasından istediğiniz rengi seçin. Daha fazla bilgi için, Kullanıcı Arayüzü Kişiselleştirme Kılavuzuna bakın.



BAŞLANGIÇ EKSPANINDA BİR KISAYOLU NASIL EKLEYECEĞİMİ VEYA SİLECEĞİMİ BİLMİYORUM



Kontrol

Bir kısayolu "Ana Ekranı düzenle" içinde değiştirebilirsiniz.



Çözüm

- Başlangıç ekranında işlem panelini açın ve [Ana Ekranı düzenle] ögesine dokunun. Yönetici parolasını girin, istediğiniz konuma dokunun ve kısayolu ekleyin, veya bir kısayola dokunun ve silin. Daha fazla bilgi için, Kullanıcı Arayüzü Kişiselleştirme Kılavuzuna bakın.



BÜYÜK METİN AYARINI ORJİNAL DURUMUNA NASIL GERİ YÜKLEYECEĞİMİ BİLMİYORUM





Kontrol

Başlangıç ekranında büyük metin modu etkin mi?



Çözüm

- Büyük metin simgesi  ise, büyük metin modu etkindir. Büyük metin simgesine dokunarak  şeklinde değiştirin ve büyük metin modunu iptal edin.



MAKİNEİNİN ENERJİ TASARRUFU MODUNA GİRECEĞİ ZAMANI NASIL AYARLAYACAĞIMI BİLMİYORUM



Kontrol

Makinenin enerji tasarrufu moduna gireceği zamanı, ayar modunun Enerji Tasarrufu ayarlarında belirleyin.



Çözüm

- Makinenin enerji tasarrufu moduna gireceği zamanı, ayar modunun Enerji Tasarrufu ayarlarında belirleyin.
Makinenin Ön Isıtma Moduna gireceği zamanı ayarlayın.
⇒ "Ayarlar (yönetici)" → [Sistem Ayarları] → [Enerji Tasarrufu] → [Eko Ayarı] → [Ön Isınma Modu Ayarı]
Otomatik Güç Kapatma gerçekleşme zamanını ayarlayın
⇒ "Ayarlar (yönetici)" → [Sistem Ayarları] → [Enerji Tasarrufu] → [Eko Ayarı] → [Otomatik Güç Kapatma Kronometresi]



YÖNETİCİ PAROLASINI UNUTTUM



Kontrol

Yönetici parolası fabrika varsayılan ayarından değiştirildi mi?



Çözüm

- Satıcınıza veya en yakın SHARP Servis Departmanına başvurun. Fabrika varsayılan yönetici parolası için, Başlangıç Kılavuzundaki "MAKİNE YÖNETİCİSİNE" bölümüne bakın. "YÖNETİCİ/DİĞERLERİ (SES/MALZEME SALIMI)" Değiştirdiğiniz yeni parolayı unutmamaya dikkat edin.



BAKIM VE SERVİS İÇİN KİME BAVURACAĞIMI BİLMİYORUM



Kontrol

Lütfen müşteri destek bilgilerine göz atın.



Çözüm

- Satıcınıza veya en yakın SHARP Servis Departmanına başvurun.



KONTROL LİSTESİ

İşlevler yönetici tarafından devre dışı bırakılmış mı?

Bazı işlevler, sistem ayar modunda devre dışı bırakılmış olabilir. Kullanıcı doğrulama etkinleştirildiğinde, kullanabileceğiniz işlevler kullanıcı ayarlarınızda kısıtlanabilir. Yöneticinize sorun.

? Sorun	✓ Kontrol	Sayfa
2 TARAFLI KOPYALAMA YAPILAMIYOR	Seçilen tablanın kağıt türü ayarı, 2 taraflı kopyalama için kullanılmayan bir kağıt türü olarak mı belirtilmiş?	28
	Özel bir kağıt boyutu veya kağıt türü kullanıyor musunuz?	28
	2 taraflı kopyalamaya imkan vermeyen ayarlar kullanarak mı kopyalama yapıyorsunuz?	28
DÖNDÜREREK KOPYALAMA ÇALIŞMIYOR	Kopya oranını manuel olarak mı seçtiniz?	28
	Döndürerek kopyalamaya imkan vermeyen ayarlar kullanarak mı kopyalama yapıyorsunuz?	28
	Ayar modunda "Döndürerek Kopyalama Ayarı" devre dışı mı?	28
BÜYÜTME/KÜÇÜLTME ÇALIŞMIYOR	Orijinal, kağıt ve oran ayarları doğru mu?	28
GÖRÜNTÜ ÇOK AÇIK VEYA ÇOK KOYU	Görüntü çok açık mı?	29
	Görüntü çok koyu mu?	29
	Orijinal türüne uygun poz modu seçildi mi?	29
	Toplam fotokopi yoğunluğu çok mu açık?	29
TONLAR SOLUK	"Otomatik Gri Kalibrasyonu (Kopyalama için)" yaptınız mı?	29
GÖRÜNTÜNÜN BİR KISMI KESİLİYOR	Orijinal boyutu ve kağıt boyutuna uygun bir oran seçilmiş mi?	30
	AB (İnç) boyutlu bir orijinal mi kullanıyorsunuz?	30
KOPYALAR BOŞ ÇIKIYOR	Orijinal doğru olarak yukarı veya aşağı bakacak şekilde yerleştirilmiş mi?	30
BİR DEN FAZLA A4 SAYFASINI BİR A4 KAĞIT YAPRAĞINA KOPYALAMAK İSTİYORUM	N-Up kullanın.	30



2 TARAFLLI KOPYALAMA YAPILAMIYOR



Kontrol

Seçilen tablanın kağıt türü ayarı, 2 taraflı kopyalama için kullanılmayan bir kağıt türü olarak mı belirtilmiş?

Özel bir kağıt boyutu veya kağıt türü kullanıyor musunuz?

2 taraflı kopyalamaya imkan vermeyen ayarlar kullanarak mı kopyalama yapıyorsunuz?



Çözüm

■ Ayar modunda "Kağıt Tepsisi Ayarları" kontrolünü yapın.
⇒ "Ayarlar" → [Sistem Ayarları] → [Ortak Ayarlar] → [Kağıt Ayarları] → [Kağıt Tepsisi Ayarları] → [Tepsi Kaydı] → [Besleme Onaylı İş] Başlangıç ekranında [Tepsi Ayarları] kontrolünü yapın.
Seçilen tablaya dokunun ve beliren ekranda [Kağıt Özelliği] tuşuna dokunun. Kağıt özellikleri ekranındaki [Çift Y.D.Đişi] onay kutusu şeklinde ise, tabla çift yüzlü yazdırma için kullanılmaz. Kağıt türünü çift yüzlü yazdırma için kullanılabilen bir tür ile değiştirin.

■ İki taraflı fotokopi için kullanılabilen kağıt türleri ve boyutları için, Başlama Kılavuzunda "ÖZELLİKLER" bölümünü okuyun.

■ 2 Taraflı Kopyalama genellikle diğer gerekli modlarla birleştirilebilir ancak bazı kombinasyonlar mümkün değildir. Yasaklanmış bir kombinasyon seçilirse, dokunmatik ekranda bir mesaj görülür.



DÖNDÜREK KOPYALAMA ÇALIŞMIYOR



Kontrol

Kopya oranını manüel olarak mı seçtiniz?

Döndürerek kopyalamaya imkan vermeyen ayarlar kullanarak mı kopyalama yapıyorsunuz?

Ayar modunda "Döndürerek Kopyalama Ayarı" devre dışı mı?



Çözüm

■ Otomatik oran seçimi kullanarak fotokopi çekin.

■ Döndürerek kopyalama genellikle diğer gerekli modlarla birleştirilebilir ancak bazı kombinasyonlar mümkün değildir. Yasaklanmış bir kombinasyon seçilirse, dokunmatik ekranda bir mesaj görülür.

■ Yöneticinize sorun.
Yöneticiyseniz, [Döndürerek Kopyalama Ayarı]'nı etkinleştirin.
⇒ "Ayarlar" altında [Sistem Ayarları] → [Kopyalama Ayarları] → [Durum Ayarları] → [Döndürerek Kopyalama Ayarı] → [Döndürerek Kopya] seçimini yapın.



BÜYÜTME/KÜÇÜLTME ÇALIŞMIYOR



Kontrol

Orijinal, kağıt ve oran ayarları doğru mu?



Çözüm

■ Ekranda görünen orijinal boyutunun doğru olup olmadığını kontrol edin. Ardından doğru kağıdın seçilip seçilmediğini kontrol edin. [Oran] tuşuna, sonra [Otomatik Görüntü] tuşuna dokunun.



GÖRÜNTÜ ÇOK AÇIK VEYA ÇOK KOYU



Kontrol

Görüntü çok açık mı?

Görüntü çok koyu mu?

Orijinal türüne uygun poz modu seçildi mi?

Toplam fotokopi yoğunluğu çok mu açık?



Çözüm

■ Kopyalanan orijinal için uygun bir poz modu seçin ve poz düzeyini manuel olarak ayarlayın.

■ Aşağıdaki modlardan orijinalinize uyanı seçin. (Bu, normal modda ayarlanabilir.)

• **Metin**

Normal metin belgeleri için bu modu kullanın.

• **Metin/Baskı Foto**

Bu mod, hem metin hem de yazdırılan fotoğraflar içeren bir dergi veya katalog gibi bir orijinalin fotokopisini çekmek için en iyi dengeyi sağlar.

• **Metin/Foto**

Bu mod, hem metin hem de fotoğraflar içeren üzerine bir resim yapıştırılmış bir metin belgesi gibi bir orijinalin fotokopisini çekmek için en iyi dengeyi sağlar.

• **Basılı Foto**

Bu mod, bir dergi veya katalogdaki fotoğraflar gibi yazdırılan fotoğrafların fotokopisini çekmek için en uygundur.

• **Fotoğraf**

Fotoğrafların fotokopisini çekmek için bu modu kullanın.

• **Harita**

Bu mod, açık renkli tonları ve birçok haritada bulunan metinlerin ayrıntılarının fotokopisini çekmek için en uygundur.

• **Açık Orijinal**

Açık kurşun kalemle yazılmış orijinaler için bu modu kullanın.

■ Toplam fotokopi yoğunluğunu aşağıdaki yöntemlerden biriyle değiştirin.

• **Varsayılan ayarı değiştirme**

"Ayarlar (Web sürümü)" - [Sistem Ayarları] → [Görüntü Kalitesi Ayarlaması] → [Kopya Görüntü Kalitesi] → [Hızlı Görüntü Kalite Ayarı] seçimini yapın. Varsayılan ayar [2], toplam yoğunluğu artırmak için [3 (Keskin)] veya toplam yoğunluğu azaltmak için [1 (Yumuşak)] yapılır.

• **Ayarı geçici olarak değiştirme**

Normal Modu Seçin (ayar Kolay Modda değiştirilemez). [Diğerleri] → [Hızlı Görüntü Kalite Ayarı] seçeneğinde, varsayılan ayar [2], toplam yoğunluğu artırmak için [3 (Keskin)] veya toplam yoğunluğu azaltmak için [1 (Yumuşak)] yapılır. Başlangıç ekranına döndüğünüzde ayar otomatik olarak sıfırlanır.



TONLAR SOLUK



Kontrol

"Otomatik Gri Kalibrasyonu (Kopyalama için)" yaptınız mı?



Çözüm

■ Yöneticinizden "Otomatik Gri Kalibrasyonu (Kopyalama için)" yapmasını isteyin. ⇒ "Ayarlar (yönetici)" → [Sistem Ayarları] → [Görüntü Kalitesi Ayarlaması] → [Ortak İşlevler] → [Otomatik Gri Kalibrasyonu (Kopyalama için)]



GÖRÜNTÜNÜN BİR KISMI KESİLİYOR



Kontrol

Orijinal boyutu ve kağıt boyutuna uygun bir oran seçilmiş mi?

AB (İnç) boyutlu bir orijinal mi kullanıyorsunuz?



Çözüm

■ Uygun bir oran ayarı seçin.

■ AB (İnç) boyutlu bir orijinali kopyalarken, orijinal boyutunu manüel olarak belirleyin.



KOPYALAR BOŞ ÇIKIYOR



Kontrol

Orijinal doğru olarak yukarı veya aşağı bakacak şekilde yerleştirilmiş mi?



Çözüm

■ Belge camını kullanırken, orijinali yüzü aşağı bakacak şekilde yerleştirin. Otomatik belge besleyiciyi kullanırken, orijinali yüzü yukarı bakacak şekilde yerleştirin.



BİRDEN FAZLA A4 SAYFASINI BİR A4 KAĞIT YAPRAĞINA KOPYALAMAK İSTİYORUM



Kontrol

N-Up kullanın.



Çözüm

■ N-Up sayesinde görüntüler küçültülerek en fazla sekiz A4 sayfası bir yaprağa kopyalanabilir. [N-Up] tuşuna dokunun. Normal modda, N-Up kopyalarına kenarlıklar da eklenebilir.



KONTROL LİSTESİ

İşlevler yönetici tarafından devre dışı bırakılmış mı?

Bazı işlevler, sistem ayar modunda devre dışı bırakılmış olabilir. Kullanıcı doğrulama etkinleştirildiğinde, kullanabileceğiniz işlevler kullanıcı ayarlarınızda kısıtlanabilir. Yöneticinize sorun.

? Sorun	✓ Kontrol	Sayfa
YAZDIRMA YAPILAMIYOR	Bilgisayarınız makineye doğru olarak bağlanmış mı?	32
	Makine bilgisayarınız ile aynı ağa (LAN vs) bağlı mı?	32
	Seçilen IP adresi doğru mu? (Windows)	32
	Standart TCP/IP Bağlantı Noktası kullanılarak oluşturulmuş bir yazıcı bağlantı noktası mı kullanıyorsunuz? (Windows)	32
	Bilgisayarınız kararsız bir durumda mı?	32
	Makineniz, yazdırma için kullanmakta olduğunuz için uygulamada doğru olarak belirlenmiş mi?	32
	Ağ bağlantı cihazları normal çalışıyor mu?	32
	I/O zaman aşımı ayarı çok kısa mı?	32
	Bir Bildirim Sayfası yazdırıldı mı?	33
	İşlevler yönetici tarafından devre dışı bırakılmış mı?	33
	Mevcut opsiyon yapılandırmanızda kullanılmayan Durum Ayarlarında ayarları kaydettiniz mi?	33
HANGİ YAZICI SÜRÜCÜSÜNÜ YÜKLEYECEĞİMİ BİLMİYORUM	Yüklemeden önce her bir yazıcı sürücüsünün özelliklerini kontrol edin.	33
YAZDIRMAYI NASIL İPTAL EDECEĞİMİ BİLMİYORUM	Yazdırmayı iptal etmek için aşağıdaki adımları izleyin	34
2 TARAFLI YAZDIRMA YAPILAMIYOR	Seçilen tablanın kağıt türü ayarı, 2 taraflı yazdırma için kullanılmayan bir kağıt türü olarak mı belirtilmiş?	34
	Özel bir kağıt boyutu veya kağıt türü kullanıyor musunuz?	34
	İşlevler yönetici tarafından devre dışı bırakılmış mı?	34
PAYLAŞILAN BİR KLASÖRDEKİ DOSYA DOĞRUDAN YAZDIRILAMIYOR	Makinede [IPsec Ayarları] etkin mi?	34
BİR TABLA, SONLANDIRICI VEYA MAKİNEYE TAKILI DİĞER ÇEVRESEL CİHAZ KULLANILAMIYOR	Makinede kurulu çevresel cihazlar yazıcı sürücüsünde yapılandırılmış mı?	35
GÖRÜNTÜ TANECİKLİ	Yazıcı sürücüsü ayarları yazdırılacak iş için uygun mu?	35
GÖRÜNTÜ ÇOK AÇIK VEYA ÇOK KOYU	Toplam yazdırma yoğunluğu çok mu açık?	35
	Görüntü (özellikle bir fotoğraf) düzeltme gerektiriyor mu? (Windows)	35
TONLAR SOLUK	"Otomatik Gri Kalibrasyonu (Yazdırma için)" yaptınız mı?	36
METİN VE ÇİZGİLER SİLİK VE OKUNMASI ZOR	Toplam yazdırma yoğunluğu çok mu açık?	36
	Orijinal verilerde ince çizgiler var mı?	36
GÖRÜNTÜNÜN BİR KISMI KESİLİYOR	İşe göre belirlenen kağıt boyutu tablaya yüklenen kağıt boyutuna uygun mu?	36
	Yazdırma yön ayarı (dikey veya yatay) doğru mu?	36
	Kenar boşlukları, uygulamanın sayfa düzeni ayarlarında doğru olarak ayarlı mı?	36
GÖRÜNTÜ BAŞ AŞAĞI	Sadece sabit yönde yerleştirilebilen bir kağıt türü mü (delikli kağıt, vs.) kullanıyorsunuz?	37
	2 taraflı yazdırma için doğru ciltleme konumu seçilmiş mi?	37
BİR ÇOK SAÇMA KARAKTER YAZDIRILIYOR	Bilgisayarınız veya makine kararsız bir durumda mı?	37
YÖNLENDİRİCİ DEĞİŞTİRİLDİKTEN SONRA, ARTIK MAKİNE DEN BASKI ALAMIYORUM	Bilgisayarınız makineye bağlı mı?	38



YAZDIRMA YAPILAMIYOR



Kontrol

Bilgisayarınız makineye doğru olarak bağlanmış mı?

Makine bilgisayarınız ile aynı ağa (LAN vs) bağlı mı?

Seçilen IP adresi doğru mu? (Windows)

Standart TCP/IP Bağlantı Noktası kullanılarak oluşturulmuş bir yazıcı bağlantı noktası mı kullanıyorsunuz? (Windows)

Bilgisayarınız kararsız bir durumda mı?

Makineniz, yazdırma için kullanmakta olduğunuz için uygulamada doğru olarak belirlenmiş mi?

Ağ bağlantı cihazları normal çalışıyor mu?

I/O zaman aşımı ayarı çok kısa mı?



Çözüm

■ Kablonun bilgisayar ve makinedeki LAN konnektörlerine sağlam bir şekilde bağlandığından emin olun.
Bir ağa bağlanıyorsanız, LAN kablosunun hub'a da sıkıca bağlı olduğundan emin olun.

► [Güç ve konnektör konumları \(sayfa 4\)](#)

■ Makine bilgisayarınız ile aynı ağa bağlı olmalıdır.
Makinenin hangi ağa bağlı olduğunu bilmiyorsanız, ağ yöneticinize sorun.

■ IP adresi ayarlarını kontrol edin.
Makine, sabit bir IP adresine sahip değilse (makine bir DHCP sunucusundan bir IP adresi alır), IP adresi değiştiği takdirde yazdırma mümkün olmayacaktır.
Makinenin IP adresini ayar modunun [Ağ Durumu] ögesinde kontrol edebilirsiniz.
IP adresi değişmiş ise, yazıcı sürücüsündeki port ayarını değiştirin.
⇒ "Ayarlar" → [Durum] → [Ağ Durumu]
Bkz: Yazılım Kurulum Kılavuzu
IP adresi sık sık değişiyorsa, makineye kalıcı bir IP adresi atamak önerilir.
⇒ "Ayarlar (yönetici)" → [Sistem Ayarları] → [Ağ Ayarları]

■ Bilgisayar ayarlarını kontrol edin.
Windows'da Standart TCP/IP Bağlantı Noktası ile oluşturulmuş bir bağlantı noktası kullanıldığında ve [SNMP Durumu Etkin] onay kutusu durumunda iken, düzgün yazdırmak mümkün olmayabilir. [SNMP Durumu Etkin] onay kutusunu olacak şekilde değiştirin.
Bkz: Yazılım Kurulum Kılavuzu

■ Bilgisayarınızı yeniden başlatın.
Birçok uygulamayı aynı anda çalıştırdığınız zaman veya bellek veya sabit disk kapasitesi yetersiz ise kimi zaman yazdırma mümkün olmaz. Bilgisayarınızı yeniden başlatın.

■ Uygulamanın yazdırma penceresinden makinenin yazıcı sürücüsünün seçili olup olmadığını kontrol edin.
Makinenin yazıcı sürücüsü mevcut yazıcı sürücülerinin listesinde görünmüyorsa, yazıcı sürücüsü doğru olarak kurulmamış olabilir. Yazıcı sürücüsünü kaldırın ve tekrar kurun.
Bkz: Yazılım Kurulum Kılavuzu

■ Yönlendiricilerin ve diğer ağ bağlantı cihazlarının doğru takıldığından emin olun.
Bir cihazın gücü açık değilse veya hata durumundaysa, bu sorunu düzeltmek için cihazın kılavuzuna bakın.

■ Yöneticinize sorun.
I/O zaman aşımı ayarı çok kısa ise, yazıcıya yazdırırken hatalar meydana gelebilir. Makinenin yöneticisinden "G/Ç Zaman Aşımı" ögesine uygun bir zaman yapılandırmasını isteyin.
⇒ "Ayarlar (yönetici)" → [Sistem Ayarları] → [Yazıcı Ayarları]
→ [Durum Ayarları] → [Arayüz Ayarları] → [G/Ç Zaman Aşımı].



Kontrol

Bir Bildirim Sayfası yazdırıldı mı?



Çözüm

- Uyarı Sayfasını kontrol edin.
Bir yazdırma işi belirlendiği şekilde yazdırılmadığı ve nedeni ekranda gösterilmediği takdirde sorunun nedenini göstermek için bir Bildirim Sayfası yazdırılacaktır. Yazdırılan sayfayı okuyun ve ilgili işlemi yapın.
Örneğin, aşağıdaki durumlarda bir Bildirim Sayfası yazdırılacaktır.
 - Yazdırılacak iş belleğe sığmayacak kadar büyük.
 - Yönetici tarafından yasaklanmış olan bir işlem belirlenmiş.Fabrika varsayılanı olarak, Bildirim Sayfaları yazdırılmaz.

İşlevler yönetici tarafından devre dışı bırakılmış mı?

- Yöneticinize sorun.
Kullanıcı doğrulama etkinleştirildiğinde, kullanabileceğiniz işlevler kullanıcı ayarlarınızda kısıtlanabilir. Yöneticinize sorun.

Mevcut opsiyon yapılandırmanızda kullanılmayan Durum Ayarlarında ayarları kaydettiniz mi?

- Durum Ayarlarını başlatın.
Opsiyon yapılandırmanızı Durum Ayarlarını değiştirdikten sonra değiştirirseniz, Baskı Ayarları ekranı açılmayabilir. Orijinal opsiyon yapılandırmanıza geri dönün veya Durum Ayarlarını başlatın.



HANGİ YAZICI SÜRÜCÜSÜNÜ YÜKLEYECEĞİMİ BİLMİYORUM



Kontrol

Yüklemeden önce her bir yazıcı sürücüsünün özelliklerini kontrol edin.



Çözüm

- Her bir yazıcı sürücüsü belirli özelliklere sahiptir. İhtiyaçlarınıza uygun yazıcı sürücülerini yükleyin ve kullanın.
 - PCL6 yazıcı sürücüsü
Makine, Hewlett-Packard PCL6 yazıcı kontrol dillerini destekler.
Hızlı yazdırır ve düzenli yazdırma işleri için iyidir.
 - PS yazıcı sürücüsü
PS yazıcı sürücüsü, Adobe Systems Incorporated tarafından geliştirilen PostScript 3 sayfa açıklama dilini destekler.
Ayrıntılı grafiklere sahip görüntülerin mükemmel çoğaltılması.
 - PPD sürücüsü
PPD sürücüsü, makinenin standart Windows PS yazıcı sürücüsünü kullanmasını sağlar.



YAZDIRMAYI NASIL İPTAL EDECEĞİMİ BİLMİYORUM



Kontrol

Yazdırmayı iptal etmek için aşağıdaki adımları izleyin



Çözüm

- Yazdırma verisi makinede kuyruğa alınmamışsa, işletim sisteminiz veya uygulamanızın için kılavuzuna bakın. Yazdırma verisi makinede kuyruğa alınmışsa, [İş Durumu] tuşuna, [Beklet] tuşuna veya [İş Kuyruğu] tuşuna dokununuz ve listeden silmek istediğiniz işi seçin. İşlem panelini açın ve [Dur/Sil] üzerine dokununuz. İptal onayı için bir mesaj ekrana gelecektir. [İptal et] tuşuna dokununuz.



2 TARAFLI YAZDIRMA YAPILAMIYOR



Kontrol

Seçilen tablanın kağıt türü ayarı, 2 taraflı yazdırma için kullanılmayan bir kağıt türü olarak mı belirtilmiş?



Çözüm

- Ayar modunda "Kağıt Tepsisi Ayarları" kontrolünü yapın.
⇒ "Ayarlar" → [Sistem Ayarları] → [Ortak Ayarlar] → [Kağıt Ayarları] → [Kağıt Tepsisi Ayarları] → [Tepsi Kaydı] → [Besleme Onaylı İş] Başlangıç ekranında [Tepsi Ayarları] kontrolünü yapın. Seçilen tablaya dokununuz ve beliren ekranda [Kağıt Özelliği] tuşuna dokununuz. Kağıt özellikleri ekranındaki [Çift Y.D.Dişi] onay kutusu şeklinde ise, tabla çift yüzlü yazdırma için kullanılamaz. Kağıt türünü çift yüzlü yazdırma için kullanılabilen bir tür ile değiştirin.

Özel bir kağıt boyutu veya kağıt türü kullanıyor musunuz?

- İki taraflı fotokopi için kullanılabilen kağıt türleri ve boyutları için, Başlama Kılavuzunda "ÖZELLİKLER" bölümünü okuyunuz.

İşlevler yönetici tarafından devre dışı bırakılmış mı?

- Yöneticinize sorun. Bazı işlevler, sistem ayar modunda devre dışı bırakılmış olabilir. Yöneticinize sorun. Kullanıcı doğrulama etkinleştirildiğinde, kullanabileceğiniz işlevler kullanıcı ayarlarınızda kısıtlanabilir. Yöneticinize sorun.



PAYLAŞILAN BİR KLASÖRDEKİ DOSYA DOĞRUDAN YAZDIRILAMIYOR



Kontrol

Makinede [IPsec Ayarları] etkin mi?



Çözüm

- Yöneticinize sorun. Ayar modunda [IPsec Ayarları] etkinleştirildiğinde paylaşılan bir klasördeki dosyanın doğrudan yazdırılması bilgisayar ortamınızda mümkün olmayabilir. [IPsec Ayarları] ile ilgili bilgi için yöneticinize başvurun. ⇒ "Ayarlar" → [Güvenlik Ayarları] → [IPsec Ayarları]



BİR TABLA, SONLANDIRICI VEYA MAKİNEYE TAKILI DİĞER ÇEVRESEL CİHAZ KULLANILAMIYOR



Kontrol

Makinede kurulu çevresel cihazlar yazıcı sürücüsünde yapılandırılmış mı?



Çözüm

- Yazıcı özellikleri iletişim kutusunu açın ve [Seçenekler] sekmesinde [Otomatik Yapılandırma] üzerine tıklayın. (Windows)
Otomatik yapılandırma yürütülemiyorsa, Yazılım Kurulum Kılavuzunu inceleyin.



GÖRÜNTÜ TANECİKLİ



Kontrol

Yazıcı sürücüsü ayarları yazdırılacak iş için uygun mu?



Çözüm

- Yazıcı sürücüsü ayarlarını kontrol edin.
Yazdırma ayarlarını seçerken, yazdırma modunu [600dpi], [600dpi (Yüksek Kalite)] veya [1200dpi] olarak seçin. Çok net bir görüntü istediğiniz zaman [1200dpi] seçeneğini belirleyin.
Windows: Çözünürlük ayarı, yazıcı sürücüsü özellikler penceresinin [Görüntü Kalitesi] sekmesinde ayarlanır.
Mac OS: Yazdırma penceresindeki [Printer Features] kısmında [Advanced2] menüsünü seçin.



GÖRÜNTÜ ÇOK AÇIK VEYA ÇOK KOYU



Kontrol

Toplam yazdırma yoğunluğu çok mu açık?



Çözüm

- Toplam yazdırma yoğunluğunu değiştirmek için aşağıdaki ayarı kullanın.
"Ayarlar (Web sürümü)" - [Sistem Ayarları] → [Görüntü Kalitesi Ayarlaması] → [Baskı Görüntü Kalitesi] → [Hızlı Görüntü Kalite Ayarı] seçimini yapın.
Varsayılan ayar [2], toplam yoğunluğu artırmak için [3 (Keskin)] veya toplam yoğunluğu azaltmak için [1 (Yumuşak)] yapılır.

Görüntü (özellikle bir fotoğraf) düzeltme gerektiriyor mu? (Windows)

- Yazıcı sürücüsü ayarlarını kontrol edin.
Yazıcı sürücüsünün [Görüntü Ayarlaması] sekmesinde [Görüntü Kalitesi] ile doğru parlaklık ve kontrast ayarlarını seçin. Bilgisayarınızda görüntü düzenleme yazılımı yüklü olmasa bile basit düzeltmeler yapmak için bu ayarları kullanın.



TONLAR SOLUK



Kontrol

"Otomatik Gri Kalibrasyonu (Yazdırma için)" yaptınız mı?



Çözüm

- Yöneticinizden "Otomatik Gri Kalibrasyonu (Yazdırma için)" yapmasını isteyin. ⇒ "Ayarlar (yönetici)" → [Sistem Ayarları] → [Görüntü Kalite Ayarı] → [Ortak İşlevler] → [Otomatik Gri Kalibrasyonu (Yazdırma için)]



METİN VE ÇİZGİLER SİLİK VE OKUNMASI ZOR



Kontrol

Toplam yazdırma yoğunluğu çok mu açık?



Çözüm

- Toplam yazdırma yoğunluğunu değiştirmek için aşağıdaki ayarı kullanın. "Ayarlar (Web sürümü)" - [Sistem Ayarları] → [Görüntü Kalite Ayarı] → [Baskı Görüntü Kalitesi] → [Hızlı Görüntü Kalite Ayarı] seçimini yapın. Varsayılan ayar [2], toplam yoğunluğu artırmak için [3 (Keskin)] veya toplam yoğunluğu azaltmak için [1 (Yumuşak)] yapılır.

Orjinal verilerde ince çizgiler var mı?

- Belirli baskı çizgilerinin genişliğini değiştirin. "Ayarlar (Web sürümü)" - [Sistem Ayarları] → [Görüntü Kalite Ayarı] → [Baskı Görüntü Kalitesi] → [Çizgi Kalınlığı] seçimini yapın. Varsayılan ayar [5] değerini artırarak çizgileri kalınlaştırın veya değeri azaltarak çizgileri inceltin. (Metin ve bitmap görüntüleri gibi grafik veriler değiştirilemez.)



GÖRÜNTÜNÜN BİR KISMI KESİLİYOR



Kontrol

İşe göre belirlenen kağıt boyutu tablaya yüklenen kağıt boyutuna uygun mu?



Çözüm

- Kağıt boyut ayarının tablaya yüklenen kağıt boyutuna uygun olmasını sağlayın. Windows: Ayar, yazıcı sürücüsünün [Kağıt Kaynağı] sekmesinde yapılır. [Kağıt Kasedi] seçilirse, yüklü kağıdı ve kağıt boyut ayarını kontrol edin. Mac OS: Ayar, [Page Setup] menüsünde seçilir.

Yazdırma yön ayarı (dikey veya yatay) doğru mu?

- Yazdırma yönünü görüntüye uygun olarak ayarlayın. Windows: Ayar, yazıcı sürücüsünün [Ana] sekmesinde yapılır. Mac OS: Ayar, [Page Setup] menüsünde seçilir.

Kenar boşlukları, uygulamanın sayfa düzeni ayarlarında doğru olarak ayarlı mı?

- Uygulamanın sayfa düzeni ayarlarında uygun kağıt boyutu ve kenar boşluklarını seçin. Görüntünün kenarı, makinenin basılabilir bölgesinin dışına taşıyorsa, kenarı kesilir.



GÖRÜNTÜ BAŞ AŞAĞI



Kontrol

Sadece sabit yönde yerleştirilebilen bir kağıt türü mü (delikli kağıt, vs.) kullanıyorsunuz?

2 taraflı yazdırma için doğru ciltleme konumu seçilmiş mi?



Çözüm

- Yazdırmadan önce görüntüyü 180 derece döndürün. Görüntü boyutu ile kağıt boyutu aynı fakat yönleri farklı olduğunda görüntünün yönü otomatik olarak kağıda uyacak şekilde döndürülür. Ancak, kağıdın sadece bir sabit yönde yerleştirilebilmesi halinde, bu durum görüntünün baş aşağı çıkmasına yol açabilir. Bu durumda, yazdırmadan önce görüntüyü 180 derece döndürün.
Windows: Ayar yazıcı sürücüsünün [Ana] sekmesindeki "Yönlendirme" öğesinde seçilir.
Mac OS: Yazdırma penceresinin [Layout] menüsünde seçilen ayarlar.
- Uygun ciltleme konumunu ayarladığınızdan emin olun. 2 taraflı yazdırma yapılırken, ciltleme konumu için tablet ciltleme seçildiği zaman iki sayfada bir baş aşağı yazdırılır.
Windows: Ayar, yazıcı sürücüsünün [Ana] sekmesinde yapılır.
Mac OS: Yazdırma penceresinin [Layout] menüsünde seçilen ayarlar.



BİR ÇOK SAÇMA KARAKTER YAZDIRILYOR



Kontrol

Bilgisayarınız veya makine kararsız bir durumda mı?



Çözüm

- Yazdırmayı durdurun, makineyi ve bilgisayarınızı yeniden başlatın ve tekrar yazdırmayı deneyin. Eğer hafızada veya bilgisayarınızın sabit diskinde kullanılabilir çok az alan kalmışsa veya makinede çok fazla iş kuyruğa alınmış ve çok az kullanılabilir alan kalmışsa, metin bozuk karakterler şeklinde yazdırılabilir. Yazdırmayı iptal etmek için:
 - Windows: Görev çubuğunun sağ altında görülen yazıcı simgesini çift tıklayın ve [Yazıcı] menüsünde "Bütün Belgeleri İptal Et" (veya "Yazdırma Belgelerini Temizle") üzerine tıklayın.
 - Mac OS: Yazıcı listesinde makinenin adını çift tıklayın, silmek istediğiniz işi seçerek silin.
 - Makinede: İşlem panelinde iş durumu ekranına dokunun, ekranı değiştirmek için [Yazdır] sekmesine dokunun, silmek istediğiniz yazdırma işinin tuşuna dokunun ve [Dur/Sil] tuşuna dokunun. İptal onayı için bir mesaj ekrana gelecektir. [İptal et] tuşuna dokunun.Yeniden başlattıktan sonra da bu bozuk karakterler çıkıyorsa, yöneticinizden ayar modunda [G/Ç Zaman Aşımı] öğesinin zaman aşımı ayarını uzatmasını isteyin.
⇒ "Ayarlar (yönetici)" → [Sistem Ayarları] → [Yazıcı Ayarları] → [Durum Ayarları] → [G/Ç Zaman Aşımı].
Yukarıdaki önlemlerden sonra da bu bozuk karakterler çıkıyorsa, yazıcı sürücüsünü kaldırın ve sonra tekrar kurun.



YÖNLENDİRİCİ DEĞİŞTİRİLDİKTEN SONRA, ARTIK MAKİNE DEN BASKI ALAMIYORUM



Kontrol

Bilgisayarınız makineye bağlı mı?



Çözüm

- Makine ile bilgisayarınız arasındaki ağ bağlantısı düzgün çalışmıyor olabilir. Makinenin IP adresini ve bilgisayarınızın IP adresini kontrol edin ve bilgisayarınızın makineye bağlanabildiğinden emin olun. Ayrıca bilgisayarınızın sürücü ayarlarında doğru "Yazdırma Bağlantı Noktası"nın belirtildiğini kontrol edin.
 - IP adresi ayarlarını kontrol edin.

Makine, sabit bir IP adresine sahip değilse (makine bir DHCP sunucusundan bir IP adresi alır), IP adresi değiştiği takdirde yazdırma mümkün olmayacaktır. Makinenin IP adresini ayar modunun [Ağ Durumu] ögesinde kontrol edebilirsiniz. IP adresi değişmiş ise, yazıcı sürücüsündeki port ayarını değiştirin.
⇒ "Ayarlar" → [Durum] → [Ağ Durumu]
Bkz: Yazılım Kurulum Kılavuzu
IP adresi sık sık değişiyorsa, makineye kalıcı bir IP adresi atamak önerilir.
⇒ "Ayarlar (yönetici)" → [Sistem Ayarları] → [Ağ Ayarları]
 - Bilgisayarda doğru yazdırma bağlantı noktasının ayarlanmış olduğunu kontrol edin.

Windows:
[Baslama] düğmesini tıklayın, [Ayarlar] → [Aygıt] → [Aygıtlar ve Yazıcılar] öğelerini seçin. (Windows 8.1/Windows Server 2012'de, [Baslama] düğmesini sağ tıklayın, [Denetim Masası] → [Aygıtları ve yazıcıları görüntüle] (veya [Aygıtlar ve Yazıcılar] öğelerini seçin.)
(Windows 7/Windows Server 2008'de, [Baslama] düğmesini tıklayın, [Aygıtlar ve Yazıcılar] öğesini seçin.)
Yazıcıyı seçin ve ardından sağ tıklayın → [Yazıcı Özellikleri] → [Bağlantı Nok.] öğelerini seçin
Mac OS:
Yazıcıyı silin ve ardından yeniden yükleyin.



KONTROL LİSTESİ

İşlevler yönetici tarafından devre dışı bırakılmış mı?

Bazı işlevler, sistem ayar modunda devre dışı bırakılmış olabilir. Kullanıcı doğrulama etkinleştirildiğinde, kullanabileceğiniz işlevler kullanıcı ayarlarınızda kısıtlanabilir. Yöneticinize sorun.

? Sorun	✓ Kontrol	Sayfa
İLETİM YAPILAMIYOR	Telefon hattı güvenli bir şekilde bağlandı mı?	40
	Hattınız için doğru çevirme modu ayarlı mı?	40
	Meşgul sinyali mi alındı?	40
	İletişim hatası mı oluştu?	40
	Hafızanın dolu olduğunu belirten bir ileti mi beliriyor?	40
	Orijinal boyutun algılanmadığını bildiren bir ileti mi belirdi?	41
	İş durumu ekranı (tamamlanmış işler) ya da işlem raporu, aktarımın başarılı olamadığını mı belirtiyor?	41
	Katlanmış bir orijinal yerleştirdiniz mi?	41
	Alt adres ve giriş kodu doğru mu? (F-kodu iletişimini kullanırken)	41
AKTARILAN FAKS, ALICI TARAFTA BOŞ YAZDIRILIYOR	Orijinal doğru olarak yukarı veya aşağı bakacak şekilde yerleştirilmiş mi?	41
	Alıcı makine termal kağıt kullanıyorsa, termal kağıt yanlış tarafı dışarı gelecek şekilde mi kondu?	41
AKTARILAN FAKS, ALICI FAKS MAKİNESİ TARAFINDAN KÜÇÜLTÜLMÜŞ	Gönderme döndürme ayarlandı mı?	41
AKTARIM BELİRTİLEN SAATTE BAŞLAMADI	Bu makinenin saati doğru saate mi ayarlı?	42
	Devam etmekte olan bir aktarım mı var?	42
YAZDIRMA ALIMDAN SONRA YAPILAMIYOR	Bir şifre giriş ekranı beliriyor mu?	42
	Ayar modunda (yönetici) ayrı yazdırma devre dışı mı bırakıldı?	42
	Yönlendirme (Gelen Yönlendirme işlevi), alınan bir faks için etkinleştirildi mi?	42
EL İLE ALIM/KARŞ. ALMA YAPILAMAZ	Kalan boş hafıza alanı küçük mü?	43
ALINAN GÖRÜNTÜ SOLUK	Fakslanan orijinal de soluk mu?	43
MAKİNE FAKS ALIMINA BAŞLAMİYOR	Alım modu, ayar modunda [Elle Alım] şeklinde ayarlanmış mı?	43
	Kalan boş hafıza alanı küçük mü?	43
ARAMA YAPILAMIYOR	Dahili telefon bağlı mı?	44
	Ayar modunda harici telefon etkinleştirilmiş mi? (Bir harici telefon bağlı olduğunda)	44
	Hat meşgul mü?	44
KARŞI TARAF İLE KONUŞAMIYORSUNUZ	Hoparlörü kullanarak aradınız mı?	44
BİR ADRES (TEK DOKUNUŞLU KİŞİ) TUŞU VEYA GRUP TUŞU) KAYDEDİLEMİYOR	Maksimum tuş kayıt sayısına ulaşıldı mı?	45
BİR ADRES (TEK DOKUNUŞLU KİŞİ) TUŞU VEYA GRUP TUŞU) DÜZENLENEMİYOR VEYA SİLİLEMİYOR	Kullanılan tuş rezerve bir iletimde mi yoksa devam eden bir iletimde mi?	45
	İşlevler yönetici tarafından devre dışı bırakılmış mı?	45
	Yöneticiniz düzenlemeyi / silmeyi önleyen bir işlevi etkinleştirmiş mi?	45
GÖNDERME/ALMA GEÇMİŞİNE GÖZ ATMAK İSTİYORUM	[Gönderme Tarihesi] tuşuna basın. (Yalnız gönderme geçmişi)	45
	[İş Durumu] tuşunu kontrol edin.	45
ALINAN FAKSLARI NASIL YÖNLENDİRECEĞİMİ BİLMİYORUM	Ayar modundaki alınan faks yönlendirme ayarlarını kullanın.	46



Sorun	Kontrol	Sayfa
ALINAN FAKSLARI NASIL ÖNİZLEYECEĞİMİ BİLMİYORUM	Ayar modunda alınan faksler için görüntü önizleme ayarını etkinleştirin.	46
BİLDİRİM SESLERİ ÇOK YÜKSEK VEYA ÇOK ZAYIF YA DA DUYULMUYOR (SES SEVİYESİ AYARI)	Ayar modunun hoparlör ayarlarında ses seviyesi ayarını yaptınız mı? Orijinali tarama tamamlama ses seviyesini ayar modunun tarama tamamlama sesi ögesinde ayarlayabilirsiniz.	47 47
GÖNDERİCİ BİLGİSİ KAYDETME VEYA YAZDIRMA İŞLEMLERİNİ NASIL YAPACAĞIMI BİLMİYORUM	Gönderici bilgisini ayar modunda "Kendi Adı ve Hedef Takımı" ögesinde kaydedebilirsiniz.	47
YAYIN İLETİMİ ÇALIŞMIYOR	Ayar modunda (yönetici) yayın ayarı devre dışı mı bırakıldı?	47
FAKS ALIM/VERİ GÖSTERGESİ KAPANMIYOR	Yazdırılmış olan bir alınan faksı kullandınız mı? Bir hata, alınan fakslerin yazdırılmasına engel mi oluyor?	48 48
FAKS GÖNDERİRKEN ADRESİ NASIL KONTROL EDECEĞİMİ BİLMİYORUM	[Adres Kontrol] tuşuna dokununuz. "Faks Hedefi Onay Modu" ayar modunda etkinleştirilmiş mi?	48 48



İLETİM YAPILAMIYOR



Kontrol



Çözüm

Telefon hattı güvenli bir şekilde bağlandı mı?

- Telefon hattı yakını, duvar yakını ve bütün bağlantıların güvenli olduğundan emin olmak için her bir uzatma adaptörünü kontrol edin.
▶ [Güç ve konnektör konumları \(sayfa 4\)](#)

Hattınız için doğru çevirme modu ayarlı mı?

- Yöneticinizden kullandığınız hat için "Çevirme Modu Ayarı" ayarının doğru yapıldığını onaylamasını isteyin.
Ayar modundaki (yönetici) "Çevirme Modu Ayarı" ögesinde telefon hattı türünü seçin.
⇒ "Ayarlar" → [Sistem Ayarları] → [Görüntü Gönderme Ayarları]
→ [Faks Ayarları] → [Varsayılan Ayarlar] → [Çevirme Modu Ayarı]

Meşgul sinyali mi alındı?

- Meşgul sinyali alınır, aktarım geçici olarak iptal edilir ve kısa bir süre sonra otomatik olarak tekrar denir. Fabrika varsayılan ayarı : 3 dakika aralıklarla iki deneme.
⇒ "Ayarlar" → [Sistem Ayarları] → [Görüntü Gönderme Ayarları]
→ [Faks Ayarları] → [Gönder Ayarları] → [Hat meşgul olduğunda yeniden ara]
Aktarımı iptal etmek için, işlem panelindeki iş durumu ekranına dokununuz, silmek istediğiniz işin tuşuna dokununuz ve işlem panelinde [Dur/Sil] tuşuna dokununuz. İptal onayı için bir mesaj ekrana gelecektir. [İptal et] tuşuna dokununuz.

İletişim hatası mı oluştu?

- Aktarımı engelleyen bir hata oluşursa, aktarım geçici olarak iptal olur ve kısa bir süre sonra tekrar denir. Fabrika varsayılan ayarı : 3 dakika aralıklarla iki deneme.
⇒ "Ayarlar (yönetici)" → [Sistem Ayarları] → [Görüntü Gönderme Ayarları] → [Faks Ayarları] → [Gönder Ayarları] → [İletişim hatası olduğunda yeniden ara]
Aktarımı iptal etmek için, işlem panelindeki iş durumu ekranına dokununuz, silmek istediğiniz işin tuşuna dokununuz ve işlem panelinde [Dur/Sil] tuşuna dokununuz. İptal onayı için bir mesaj ekrana gelecektir. [İptal et] tuşuna dokununuz.
Makine, hata düzeltme modunu (ECM) destekler ve hatta engel olmasından dolayı oluşan bozuk faksın herhangi bir kısmını otomatik olarak yeniden yollamak üzere yapılandırılmıştır.
⇒ "Ayarlar" [Sistem Ayarları] → [Görüntü Gönderme Ayarları] → [Faks Ayarları] → [Varsayılan Ayarlar] → [ECM]

Hafızanın dolu olduğunu belirten bir ileti mi beliriyor?

- Orijinali setlere ayırın ve setleri ayrı ayrı fakslayın ya da doğrudan aktarımı kullanın.
Hafıza doluysa, aktarım iptal olacaktır.



Kontrol



Çözüm

Orijinal boyutun algılanamadığını bildiren bir ileti mi belirdi?

- Orijinali tekrar yerleştirin.
Orijinal boyut yine de doğru olarak algılanmazsa, orijinal boyutu el ile belirtin.

İş durumu ekranı (tamamlanmış işler) ya da işlem raporu, aktarımın başarılı olmadığını mı belirtiyor?

- Aktarımı tekrar gerçekleştirin.
[Hat meşgul olduğunda yeniden ara] ya da [İletişim hatası olduğunda yeniden ara]'da ayarlandığı gibi, aktarım tekrar aramadan sonra yine de gerçekleştirilemiyorsa, aktarım hatası, iş durumu ekranında ve işlem raporunda belirtilecektir.

Katlanmış bir orijinal yerleştirdiniz mi?

- Ekrandaki talimatları uygulayarak, orijinalin katını açın, otomatik belge besleyiciye tekrar yerleştirin ve yeniden tarayın.
Otomatik belge besleyiciye katlanmış bir orijinal yerleştirilirse, tarama sırasında gerçek orijinal boyutu algılandığında bir hata oluşur ve tarama iptal edilir.

Alt adres ve giriş kodu doğru mu? (F-kodu iletişimini kullanırken)

- Diğer makinenin operatörünü, alt adresin ve giriş kodunun doğru olduğundan emin olmak için kontrol edin.



AKTARILAN FAKS, ALICI TARAFTA BOŞ YAZDIRILYOR



Kontrol



Çözüm

Orijinal doğru olarak yukarı veya aşağı bakacak şekilde yerleştirilmiş mi?

- Orijinali doğru yönde tekrar yerleştirin ve yeniden gönderin.
Belge camını kullanırken, orijinali yüzü aşağı bakacak şekilde yerleştirin. Otomatik belge besleyiciyi kullanırken, orijinali yüzü yukarı bakacak şekilde yerleştirin. Orijinalini doğru bir şekilde yerleştirin ve faksı yeniden yollayın.

Alıcı makine termal kağıt kullanıyorsa, termal kağıt yanlış tarafı dışarı gelecek şekilde mi kondu?

- Diğer makinenin operatörüne sorun.



AKTARILAN FAKS, ALICI FAKS MAKİNESİ TARAFINDAN KÜÇÜLTÜLMÜŞ



Kontrol



Çözüm

Gönderme döndürme ayarlandı mı?

- Aktarım öncesinde "Gönderimde Döndürme Ayarı" ögesini etkinleştirin.
[Gönderimde Döndürme Ayarı] etkinleştirilmediğinde (görüntü döndürülmedi), dikey durumda yerleştirilmiş bir orijinal, alıcı makine tarafından küçültülmüş olabilir.
⇒ "Ayarlar" → [Sistem Ayarları] → [Görüntü Gönderme Ayarları] → [Faks Ayarları] → [Gönder Ayarları] → [Gönderimde Döndürme Ayarı] →
Diğerleri ögesinde "Karışık Boyutta Orijinal" etkinleştirilir ve farklı genişliğe sahip bir orijinal gönderilirse, döndürme aktarımı devre dışı kalacaktır.



AKTARIM BELİRTİLEN SAATTE BAŞLAMADI



Kontrol

Bu makinenin saati doğru saate mi ayarlı?

Devam etmekte olan bir aktarım mı var?



Çözüm

■ Saati, doğru saate ayarlayın.

⇒ "Ayarlar" → [Sistem Ayarları] → [Ortak Ayarlar] → [Saat]

■ Belirlenen saat gelince başka bir aktarım devam ediyorsa, bu iletim bittikten sonra zaman ayarlı işlem başlayacaktır.



YAZDIRMA ALIMDAN SONRA YAPILAMIYOR



Kontrol

Bir şifre giriş ekranı beliriyor mu?

Ayar modunda (yönetici) ayrı yazdırma devre dışı mı bırakıldı?

Yönlendirme (Gelen Yönlendirme işlevi), alınan bir faks için etkinleştirildi mi?



Çözüm

■ Sayısal tuşları kullanarak doğru parolayı girin.

[Alınan Veri Baskısı için Ayarı Muhafaza Et] etkinleştirildi. Şifreyi bilmiyorsanız, idareciniz ile görüşün.

⇒ "Ayarlar (yönetici)" → [Sistem Ayarları] → [Görüntü Gönderme Ayarları] → [Ortak Ayarlar] → [Durum Ayarları] → [Alınan Veri Baskısı için Ayarı Muhafaza Et]

■ Alınan faks ile aynı boyutta kağıt yükleyin.

Ayar modunda (yönetici) bulunan [Yazdırma Stılı Ayarı] öğesindeki [Gerçek boyutta yazdır(Ayırmaya izin verilmez)] etkinleştirilir ve yüklenen kağıtlardan daha büyük bir faks alınırsa, faks alınır ve yazdırılmadan hafızaya kaydedilir. A3 (Ancak, 11" x 17") boyutundan daha büyük bir faks alındığında, birden çok kağıt kullanılarak basılacaktır.)

⇒ "Ayarlar" [Sistem Ayarları] → [Görüntü Gönderme Ayarları] → [Faks Ayarları] → [Al Ayarları] → [Yazdırma Stılı Ayarı]

■ Alınan bir faksı yazdırmanız gerekiyorsa, idarecinize sorun.

Gelen Yönlendirme işlevi etkinleştirildiğinde, alınan fakslar otomatik olarak belirtilen bir adrese iletilir. Gelen Yönlendirme etkinken [Hatada Baskı] seçiliyse, alınan fakslar yalnızca bir hata meydana geldiğinde yazdırılacaktır.

⇒ "Ayarlar (yönetici)" → [Görüntü Gönderme Ayarları]

→ [Gelen Yönlendirme (İletme/Depolama) Ayarları] → [İdare Ayarları]

→ [Gelen Rut Ayarları]



EL İLE ALIM/KARŞ. ALMA YAPILAMAZ



Kontrol

Kalan boş hafıza alanı küçük mü?



Çözüm

- Aşağıdakilerden herhangi biri uygulanırsa, alınan fakslar için boş hafıza alanını yükseltmek üzere alınmış faksları yazdırın ya da silin.
 - Hafızada, alınan görüntü kontrolü ayarının etkinleştirilmesi ile alınmış veri bulunmaktadır.
 - Hafızada, gizli alım ile alınmış veya parola korumalı veri bulunmaktadır.
 - Bir faks hafıza kutusuna kaydedildi.



ALINAN GÖRÜNTÜ SOLUK



Kontrol

Fakslanan orijinal de soluk mu?



Çözüm

- Karşı taraftan faksı, uygun (daha koyu) parlaklık ayarı ile yollamasını isteyin.



MAKİNE FAKS ALIMINA BAŞLAMİYOR



Kontrol

Alım modu, ayar modunda [Elle Alım] şeklinde ayarlanmış mı?



Çözüm

- Alım modunu [Otomatik Alım]'a ayarlayın.
Alım modu [Elle Alım] olarak ayarlandığında, makine faksları otomatik olarak almayacaktır.
⇒ "Ayarlar (yönetici)" → [Sistem Ayarları] → [Görüntü Gönderme Ayarları] → [Faks Veri Alma/İletme (Manüel)] → [Faks Ayarları] → [Al Ayarları]
Ayar modunda [Elleden Otomatik Alım Geçme] seçilir ve manüel alım modunda bir faks alınır, makine belirlenen çalma sayısından sonra otomatik olarak otomatik alıma geçer ve faksı alır.
Yöneticinizden bu ayarı etkinleştirmesini isteyin.
⇒ "Ayarlar (yönetici)" → [Sistem Ayarları] → [Görüntü Gönderme Ayarları] → [Faks Ayarları] → [Al Ayarları] → [Elleden Otomatik Alım Geçme] → [Otomatik alıma geçme] →

Kalan boş hafıza alanı küçük mü?

- Boş hafıza seviyesini artırın.
 - Hafızada, alınan görüntü kontrolü ayarının etkinleştirilmesi ile alınmış veri bulunmaktadır.
 - Hafızada, gizli alım ile alınmış veya parola korumalı veri bulunmaktadır.
 - Bir faks hafıza kutusuna kaydedildi.



ARAMA YAPILAMIYOR



Kontrol

Dahili telefon baęlı mı?

Ayar modunda harici telefon etkinleřtirilmiř mi?
(Bir harici telefon baęlı olduęunda)

Hat meřgul m¼?



Çöz¼m

■ Baęlantıları kontrol edin.
Telefon hattı yakını, duvar yakını ve bütün baęlantıların güvenli olduęundan emin olmak için her bir uzatma adaptörünü kontrol edin.

■ Yöneticinizden [Harici Telefon Ayarı] etkinleřtirmesini isteyin
⇒ "Ayarlar (yönetici)" → [Sistem Ayarları] → [Görüntü Gönderme Ayarları] → [Faks Ayarları] → [Varsayılan Ayarlar] → [Harici Telefon Ayarı] →

■ İletişim tamamlanana kadar bekleyin.



KARŐI TARAF İLE KONUŐAMIYORSUNUZ



Kontrol

Hoparlörü kullanarak aradınız mı?



Çöz¼m

■ Dahili hat telefonunu kullanın.
Hoparlörü kullanarak arama yaptığınızda, karşı tarafın sesini duyabilirsiniz ancak onlar sizin sesinizi duyamayacaklardır. Dahili hat telefonunu kullanın. (Bir dahili telefon kurulmadığında, karşı taraf ile konuşamazsınız.)



BİR ADRES (TEK DOKUNUŞLU KİŞİ TUŞU VEYA GRUP TUŞU) KAYDEDİLEMİYOR



Kontrol

Maksimum tuş kayıt sayısına ulaşıldı mı?



Çözüm

- Kayıtlı tuşların sayısını ayarlayın. Kullanımda olmayan adresleri (tek dokunuşlu tuşları veya grup tuşları) silin.



BİR ADRES (TEK DOKUNUŞLU KİŞİ TUŞU VEYA GRUP TUŞU) DÜZENLENEMİYOR VEYA SİLİNEMİYOR



Kontrol

Kullanılan tuş rezerve bir iletimde mi yoksa devam eden bir iletimde mi?

İşlevler yönetici tarafından devre dışı bırakılmış mı?

Yöneticiniz düzenlemeyi / silmeyi önleyen bir işlevi etkinleştirmiş mi?



Çözüm

- İletim bitene kadar bekleyin veya sıradaki iletimi iptal edin ve tuşu düzenleyin veya silin.
- Yöneticinize sorun. Bazı işlevler, sistem ayar modunda devre dışı bırakılmış olabilir.
- Yöneticinize sorun. Eğer yöneticiniz [Gelen Rut Ayarları] gibi ayarları etkinleştirmişse, tuşlar düzenlenemez veya kaldırılamaz.
⇒ "Ayarlar (yönetici)" → [Görüntü Gönderme Ayarları]
→ [Gelen Yönlendirme (İletme/Depolama) Ayarları] → [Gelen Rut Ayarları]



GÖNDERME/ALMA GEÇMİŞİNE GÖZ ATMAK İSTİYORUM



Kontrol

[Gönderme Tarihçesi] tuşuna basın. (Yalnız gönderme geçmişi)

[İş Durumu] tuşunu kontrol edin.



Çözüm

- Gönderme geçmişini göstermek için [Gönderme Tarihçesi] tuşuna (Kolay Faks modu) dokunun. Normal modda, işlem panelindeki [Gönderme Tarihçesi] tuşuna dokunun.
- Faks işlerinin durumunu kontrol etmek için [İş Durumu] tuşuna ve [Faks] sekmesine dokunun. Önceki gönderme ve alma geçmişlerine göz atmak için [Tamamlandı] tuşuna dokunun. İletişim sonuçlarını yazdırmak için, işlem panelini açın ve [Yazdırma Görüntü İşlem Raporu Gönderiliyor] ögesine dokunun.



ALINAN FAKSLARI NASIL YÖNLENDİRECEĞİMİ BİLMİYORUM



Kontrol

Ayar modundaki alınan faks yönlendirme ayarlarını kullanın.



Çözüm

- Alınan faksları önceden ayarlanmış bir yönlendirme hedefine yönlendirebilirsiniz. "Ayarlar (yönetici)" içinde [Gelen Rut Ayarları] etkinleştirmesini yapın - [Sistem Ayarları] → [Görüntü Gönderme Ayarları] → [Gelen Yönlendirme (İletme/Depolama) Ayarları]. [Ekle] üzerine dokunun ve yönlendirme hedefi ile yönlendirme koşullarını ayarlayın. Ayarlar tamamlandığında, alınan fakslar ayarlanan koşullara göre yönlendirilecektir.



ALINAN FAKSLARI NASIL ÖNİZLEYECEĞİMİ BİLMİYORUM



Kontrol

Ayar modunda alınan fakslar için görüntü önizleme ayarını etkinleştirin.



Çözüm

- Alınan faksları önceden ayarlanmış bir yönlendirme hedefine yönlendirebilirsiniz. [Alınan Veri Görüntü Kontrolü Ayarı] etkinleştirmesini "Ayarlar (yönetici)" - [Sistem Ayarları] → [Görüntü Gönderme Ayarları] → [Ortak Ayarlar] → [Durum Ayarları] → [Önizleme Ayarı] üzerinden yapın. Bir faks alındığında, ekranın üst kısmındaki [İş Durumu] tuşunun yanında görünen simgeye dokunun. Beliren sistem bilgisi ekranında, [Olay Bilgileri] sekmesine ve ardından da [Faks Alım Görn Kontrol Et] tuşuna dokunun. Göz atmak istediğiniz alınan faksın tuşuna dokunun ve işlem panelinde [Görüntüyü kontrol et] ögesine dokunarak faks önizlemesini görüntüleyin.



BİLDİRİM SESLERİ ÇOK YÜKSEK VEYA ÇOK ZAYIF YA DA DUYULMUYOR (SES SEVİYESİ AYARI)



Kontrol

Ayar modunun hoparlör ayarlarında ses seviyesi ayarını yaptınız mı?

Orijinali tarama tamamlama ses seviyesini ayar modunun tarama tamamlama sesi ögesinde ayarlayabilirsiniz.



Çözüm

■ "Ayarlar (yönetici)" içinde kapama ses seviyesi, zil sesi seviyesi, hat izleyici ses seviyesi, gönderme/alma tamamlama ses seviyesi ve gönderme/alma hata ses seviyesi ayarını yapın.
⇒ "Ayarlar (yönetici)" → [Sistem Ayarları] → [Görüntü Gönderme Ayarları] → [Faks Ayarları] → [Varsayılan Ayarlar] → [Hoparlör Ayarları]

■ Orijinal taranması tamamlandığında bir tamamlama sesi duyulur. "Ayarlar (yönetici)" altında, [Sistem Ayarları] → [Görüntü Gönderme Ayarları] → [Ortak Ayarlar] → [Durum Ayarları] → [Tarama Tamamlandı Sesi] seçimini yaparak ses seviyesini ayarlayın.



GÖNDERİCİ BİLGİSİ KAYDETME VEYA YAZDIRMA İŞLEMLERİNİ NASIL YAPACAĞIMI BİLMİYORUM



Kontrol

Gönderici bilgisini ayar modunda "Kendi Adı ve Hedef Takımı" ögesinde kaydedebilirsiniz.



Çözüm

■ Gönderici bilgisini kaydetmek için şu seçimi yapın, "Ayarlar (yönetici)" - [Sistem Ayarları] → [Görüntü Gönderme Ayarları] → [Ortak Ayarlar] → [Kendi Adı ve Hedef Takımı].



YAYIN İLETİMİ ÇALIŞMIYOR



Kontrol

Ayar modunda (yönetici) yayın ayarı devre dışı mı bırakıldı?



Çözüm

■ "Ayarlar (yönetici)" - [Sistem Ayarları] → [Görüntü Gönderme Ayarları] → [Faks Ayarları] → [Gönder Ayarları] → [Fax Yayını iptal et] devre dışı yapıldığında yayın iletimi gerçekleştirilemez.



FAKS ALIM/VERİ GÖSTERGESİ KAPANMIYOR



Kontrol

Yazdırılmış olan bir alınan faksı kullandınız mı?

Bir hata, alınan faksların yazdırılmasına engel mi oluyor?



Çözüm

■ Alınan fakslar kullanılamaz kadar faks alım / veri göstergesi yanıp söner.

■ Alınan bir faks yazdırılmadan hafızada kaldığı zaman faks alındı / veri göstergesi yanıp söner. Yazdırmaya engel olan hatayı temizleyin.



FAKS GÖNDERİRKEN ADRESİ NASIL KONTROL EDECEĞİMİ BİLMİYORUM



Kontrol

[Adres Kontrol] tuşuna dokunun.

"Faks Hedefi Onay Modu" ayar modunda etkinleştirilmiş mi?



Çözüm

■ Adreslerin bir listesini görüntülemek için [Adres Kontrol] tuşuna dokunun.

■ "Ayarlar (yönetici)" - [Sistem Ayarları] → [Görüntü Gönderme Ayarları] → [Faks Ayarları] → [Varsayılan Ayarlar] → [Faks Hedefi Onay Modu] etkinleştirilmesini yapın. Bu ayar etkinleştirildiği zaman, faks gönderdiğinizde hatalı iletimi önlemek amacıyla bir onay mesajı görüntülenir.



KONTROL LİSTESİ

İşlevler yönetici tarafından devre dışı bırakılmış mı?

Bazı işlevler, sistem ayar modunda devre dışı bırakılmış olabilir. Kullanıcı doğrulama etkinleştirildiğinde, kullanabileceğiniz işlevler kullanıcı ayarlarınızda kısıtlanabilir. Yöneticinize sorun.

? Sorun	✓ Kontrol	Sayfa
İLETİM YAPILAMIYOR	Doğru hedefi (hedef bilgisi) seçtiniz mi? Doğru alıcı bilgileri (eposta adresi veya FTP sunucu bilgileri) bu alıcı için kaydedilmiş mi?	50
	Görüntü dosyasının boyutu, ayar modunda (yönetici) belirlenen e-posta ek limitini aşıyor mu?	50
	Görüntü dosyasının boyutu, posta sunucunuzun dosya ek boyut limitini aşıyor mu? (E-postaya tara kullanıldığında)	50
	Alıcı bilgisayarındaki klasör, kendisine dosya gönderilebilecek şekilde bir paylaşmalı klasör olarak ayarlanmış mı? (Ağ Klasörüne Tarama kullanılırken)	50
	Makinede [IPsec Ayarları] etkin mi? (Ağ Klasörüne Tarama kullanılırken)	50
	Katlanmış bir orijinal yerleştirdiniz mi?	50
	Hem doğrudan SMTP adresleri hem de diğer adresler hedefler olarak mı ayarlanır?	50
RENK MODU OTOMATİK SEÇİMİ DOĞRU OLARAK GERÇEKLEŞMİYOR	Orijinallerin aşağıdaki türlerinden birini mi tarıyorsunuz?	51
ALINAN GÖRÜNTÜ DOSYASI AÇILAMIYOR	Alıcı tarafından kullanılan görüntüleme programı alınan görüntü dosyasının biçimini destekliyor mu?	51
	Parolanızı girmeniz gerektiğini belirten bir uyarı mesajı ekrana geliyor mu?	51
ORJİNAL/GÖNDERME BOYUTUNU NASIL BELİRTECEĞİMİ BİLMİYORUM	Kolay modu mu kullanıyorsunuz?	51
İLETİM ÇOK UZUN SÜRÜYOR	Çözünürlük ayarı tarama anında uygun mu?	52
BİR HEDEF ÖNCEDEN SEÇİLMİŞ	[Varsayılan Adres Ayarı] ayar modunda etkinleştirilmiş mi?	52
TARANAN GÖRÜNTÜ KESİLİYOR	Orijinal tarama boyut ayarı fiili orijinal boyutundan daha küçük mü?	52
TARANAN GÖRÜNTÜ KALİTESİ ÇOK DÜŞÜK	Orijinal bir kitap veya dergi gibi bir basılı belge mi?	53
	Renkli veya gri tonlu bir orijinal taranırken, renk modu ayarı [Mono2] yapılmış mı?	53
	İnternet faks adresleri iletme dahil edilmiş mi?	53
	Çözünürlük ayarı çok mu düşük?	53
	Sıkıştırma oranı çok mu yüksek?	53
TARANAN GÖRÜNTÜ BOŞ	Orijinal doğru olarak yukarı veya aşağı bakacak şekilde yerleştirilmiş mi?	53
TARANAN GÖRÜNTÜ BAŞ AŞAĞI VEYA YAN	İnternet faks adresleri iletme dahil edilmiş mi?	54
DOSYA TÜRÜ OLARAK JPEG SEÇİLİ ANCAK DOSYA TIFF DOSYASI OLARAK OLUŞTURULDU	Renk modunda [Mono2] seçtiniz mi?	54
DOSYA BOYUTU BÜYÜK	Monokrom orijinal taranırken renk modu ayarı [Griölçek] yapıldı mı?	54
	Çözünürlük ayarı çok mu yüksek?	54
	Sıkıştırma oranı çok mu düşük?	54
BİR ADRES (TEK DOKUNUŞLU KİŞİ TUŞU VEYA GRUP TUŞU) KAYDEDİLEMİYOR	Maksimum tuş kayıt sayısına ulaşıldı mı?	55
BİR ADRES (TEK DOKUNUŞLU KİŞİ TUŞU VEYA GRUP TUŞU) DÜZENLENEMİYOR VEYA SİLİNEMİYOR	Kullanılan tuş rezerve bir iletimde mi yoksa devam eden bir iletimde mi?	55
	Yöneticiniz düzenlemeyi / silmeyi önleyen bir işlevi etkinleştirmiş mi?	55



? Sorun	✓ Kontrol	Sayfa
TARANAN GÖRÜNTÜNÜN BİÇİMİNİ VEYA SIKIŞTIRMASINI DEĞİŞTİRMEK İSTİYORUM	[Biçim] tuşunu kullanın.	55
GÖRÜNTÜ GÖNDERİRKEN ADRESİ NASIL KONTROL EDECEĞİMİ BİLMİYORUM	[Adres Kontrol] tuşuna dokununuz.	55
YÖNLENDİRİCİ DEĞİŞTİRİLDİKTEN SONRA, AĞ KLASÖRÜNE TARAMAYI KULLANAMIYORUM YA DA TARAMA YAPAMIYORUM	Makinenin IP adresi değiştirildi mi?	56



İLETİM YAPILAMIYOR



Kontrol

Doğru hedefi (hedef bilgisi) seçtiniz mi? Doğru alıcı bilgileri (eposta adresi veya FTP sunucu bilgileri) bu alıcı için kaydedilmiş mi?

Görüntü dosyasının boyutu, ayar modunda (yönetici) belirlenen e-posta ek limitini aşıyor mu?

Görüntü dosyasının boyutu, posta sunucunuzun dosya ek boyut limitini aşıyor mu? (E-postaya tara kullanıldığında)

Alıcı bilgisayarındaki klasör, kendisine dosya gönderilebilecek şekilde bir paylaşılabilir klasör olarak ayarlanmış mı? (Ağ Klasörüne Tarama kullanılırken)

Makinede [IPsec Ayarları] etkin mi? (Ağ Klasörüne Tarama kullanılırken)

Katlanmış bir orijinal yerleştirdiniz mi?

Hem doğrudan SMTP adresleri hem de diğer adresler hedefler olarak mı ayarlanır?



Çözüm

■ Bu hedef için doğru bilgilerin girilmiş ve hedefin doğru olarak seçilmiş olduğundan emin olun.
E-posta ile (E-postaya tara) gönderi başarısız ise, atanmış yöneticinin e-posta adresine "Mesaj Gönderilemedi" şeklinde bir hata mesajı gönderilebilir. Bu bilgiler sorunun nedenini tespit etmenize yardımcı olabilir.

■ Yöneticinize sorun.
İdareciniz iletilen dosya boyutuna bir sınırlama getirmişse, bu limitin üzerindeki dosyalar iletilemez.

■ Bir e-posta iletimi için dosya ekinin boyutunu azaltın (taranan sayfaların sayısını azaltın).
Bu dosyanın boyutu daha düşük bir çözünürlük ayarı kullanarak da küçültülebilir. Bir e-posta iletimi için dosya boyut limitinin ne olduğunu posta sunucu yöneticinizden (veya İnternet servis sağlayıcınızdan, vb.) öğrenin.
■ [Gönder Hedef Bağlantı] seçildiğinde, veriler makinenin sabit diskine kaydedilir ve kaydedilmiş verilerin URL bağlantısı hedefe bir e-postayla gönderilir. Kullanıcı, dosyayı indirmek için bağlantıyı kullanır. Bu yöntem, e-posta sunucusunun kısıtlamalarından etkilenmediğinden, dosyanın boyutunu azaltmadığınız durumlarda bunu kullanabilirsiniz.

■ Hedef klasör bir paylaşılabilir klasör olarak yapılandırılmamışsa, klasör özelliklerinde "Paylaşma" seçimini yapın.
Klasör başka yere taşınmış veya herhangi bir şekilde değiştirilmiş ise, "Paylaşma" ayarı iptal edilmiş olabilir.

■ Yöneticinize sorun.
Ayar modunda [IPsec Ayarları] etkinleştirildiği zaman, bazı bilgisayar ortamlarında paylaşılabilir bir klasöre tarama yapılamaz.
⇒ "Ayarlar (yönetici)" → [Sistem Ayarları] → [Güvenlik Ayarları] → [IPsec Ayarları]

■ Ekrandaki talimatları uygulayarak, orijinalin katını açın, otomatik belge besleyiciye tekrar yerleştirin ve yeniden tarayın.
Otomatik belge besleyiciye katlanmış bir orijinal yerleştirilirse, tarama sırasında gerçek orijinal boyutu algılandığında bir hata oluşur ve tarama iptal edilir.

■ Hem doğrudan SMTP adresleri hem de diğer adreslere yayın iletimi mümkün değildir. Doğrudan SMTP adresleri ve diğer adreslere ayrı gönderin.



RENK MODU OTOMATİK SEÇİMİ DOĞRU OLARAK GERÇEKLEŞMİYOR



Kontrol

Orijinallerin aşağıdaki türlerinden birini mi tarıyorsunuz?

Siyah Beyaz seçili değilken:

- Kağıtta renk veya renklendirme var mı?

Renkli seçili olmadığı zaman:

- Orijinaldeki renk çok mu açık?
- Orijinaldeki renk çok koyu, neredeyse siyah mı?
- Orijinalin sadece çok küçük bir alanı mı renkli?



Çözüm

- Renk modunu el ile belirtin.

Renk modu için [Otomtk] seçildiğinde, [Renk Baslama] tuşuna basıldığı zaman makine, orijinalin siyah-beyaz mı yoksa renkli mi olduğunu algılar; ancak solda belirtilen durumlarda otomatik algılama doğru sonucu vermeyebilir.



ALINAN GÖRÜNTÜ DOSYASI AÇILAMIYOR



Kontrol

Alıcı tarafından kullanılan görüntüleme programı alınan görüntü dosyasının biçimini destekliyor mu?

Parolanızı girmeniz gerektiğini belirten bir uyarı mesajı ekrana geliyor mu?



Çözüm

- Seçilen dosya türünü ve sıkıştırma modunu açabilen bir yazılım programı kullanın.

İletim anında seçilen dosya türünü ve sıkıştırma modunu değiştirirseniz alıcı bu dosyayı açabilir.

- Gönderenden şifreyi isteyin veya görüntünün şifresiz bir biçimde tekrar gönderilmesini isteyin.
Alınan dosya bir şifreli PDF dosyasıdır.



ORJİNAL/GÖNDERME BOYUTUNU NASIL BELİRTECEĞİMİ BİLMİYORUM



Kontrol

Kolay modu mu kullanıyorsunuz?



Çözüm

- Orijinal boyutu ve gönderme boyutunu ayarlamak için normal modu kullanın. Normal modun ana ekranında [Orijinal] tuşuna dokununuz. Tarama boyutunu (orijinal boyutu) belirtin ve hedefte alınacak gönderme boyutunu belirtin.



İLETİM ÇOK UZUN SÜRÜYOR



Kontrol

Çözünürlük ayarı tarama anında uygun mu?



Çözüm

- İletimin amacına uygun çözünürlük ve veri sıkıştırma ayarlarını seçin. Çözünürlük ve dosya boyutu bakımından dengeli görüntü verileri oluşturmak için şu hususlara dikkat edin:
Çözünürlük modları:
Varsayılan çözünürlük ayarı "E-Mail:", "FTP/ Masaüstü", "Ağ Klasörü", "Harici Bellek Cihazına tara" için [200x200dpi] ve İnternet faks modu için [200x100dpi] şeklindedir. Orijinalde bir fotoğraf veya fotoğraf gibi bir yarı tonlamalı görüntü yoksa varsayılan çözünürlükte tarama daha pratik ve kullanışlı bir görüntü oluşturacaktır. Daha yüksek bir çözünürlük ayarı veya [Yarı Ton] ayarı (İnternet faks modunda) ancak orijinalde bir fotoğraf bulunduğunda ve fotoğraf görüntüsünün kalitesine öncelik vermek istediğinizde seçilmelidir. Bu durumda, varsayılan ayar kullanıldığından daha büyük bir dosya oluşturulacağını unutmayın.



BİR HEDEF ÖNCEDEN SEÇİLMİŞ



Kontrol

[Varsayılan Adres Ayarı] ayar modunda etkinleştirilmiş mi?



Çözüm

- Varsayılan hedeften farklı bir hedefe göndermek isterseniz, [İptal] tuşuna dokunun. İdareci sizseniz ve varsayılan hedefi değiştirmek veya devre dışı bırakmak istiyorsanız, [Varsayılan Adres Ayarı]'nda ayarları uygun şekilde değiştirin.
⇒ "Ayarlar (yönetici)" → [Sistem Ayarları] → [Görüntü Gönderme Ayarları] → [Tarama Ayarları] → [Varsayılan Adres] → [Varsayılan Adres Ayarı]



TARANAN GÖRÜNTÜ KESİLİYOR



Kontrol

Orijinal tarama boyut ayarı fiili orijinal boyutundan daha küçük mü?



Çözüm

- Tarama boyutunu orijinal boyutuna ayarlayın. Fiili orijinal boyutundan daha küçük bir boyutu bilerek ayarladıysanız, orijinal seçilen tarama boyutunun yerleştirme konumuna dikkat ederek yerleştirin. Örneğin, belge camında B5 (5-1/2" x 8-1/2") ayarını kullanarak A4 (8-1/2" x 11") boyutlu orijinali tararken, sol orta kısımdaki tarama camı ölçeğini kullanarak taramak istediğiniz alanı B5 (5-1/2" x 8-1/2") tarama alanına sığdırmak için orijinali hizalayın.



TARANAN GÖRÜNTÜ KALİTESİ ÇOK DÜŞÜK



Kontrol

Orijinal bir kitap veya dergi gibi bir basılı belge mi?

Renkli veya gri tonlu bir orijinal taranırken, renk modu ayarı [Mono2] yapılmış mı?

İnternet faks adresleri iletme dahil edilmiş mi?

Çözünürlük ayarı çok mu düşük?

Sıkıştırma oranı çok mu yüksek?



Çözüm

■ Dikey çizgi etkisini azaltmak için, şu prosedürü uygulayın:
Orijinal basılı bir belge olduğunda, dikey çizgiler (moire) oluşabilir. Normal modun ana ekranında [Diğerleri] → [Keskinlik] seçimini yapın ve moire etkisini azaltmak için görüntünün kenarlarını yumuşatın (yalnız "E-Mail:", "FTP/ Masaüstü", "Ağ Klasörü" ve "Harici Bellek Cihazına tara" öğelerinde). Çözünürlük ayarlarını değiştirmek veya belge camı üzerinde orijinali biraz kaydırmak (veya açısını değiştirmek) suretiyle de moire etkisini azaltmak mümkün olabilir.

■ Renk modunu [Mono2] olarak ayarlarsanız orijinaldeki renkler ya siyah ya da beyaz olur. Bu özellik salt metin orijinaler için uygun olmakla birlikte içinde fotoğraflar veya çizimler bulunan orijinaler için renk modu [Griölçek] ayarlı olarak [S/B Baslama] tuşunu kullanmak veya [Renk Baslama] tuşunun renk modunu [Tam Renk] veya [Griölçek] olarak ayarlayıp tarama yapmak en uygun yöntem olacaktır.

■ Yüksek çözünürlükte taranmış bir görüntüyü "E-Mail:", "FTP/ Masaüstü" ve "Ağ Klasörü" hedeflerine göndermek isterseniz, görüntüyü tarayıcı ve İnternet faks hedeflerine ayrı ayrı gönderin.

■ Düşük çözünürlüklü bir ayar daha kaba bir görüntü ile sonuçlanır. Çözünürlük ayarının artırılması daha düzgün bir görüntü üretir. (Çözünürlük yükseldikçe, dosya boyutu da büyür.)

■ "Renk Modu" iletimi tam renkli veya gri tonlu olarak ayarlandığında sıkıştırma oranı yüksek bir değere ayarlanırsa, bozulma fark edilebilir ve renkler donuklaşır. Bozulma ve renk donuklaşmasını azaltmak için [Dosya Bıçımı] → "Sıkıştırma Oranı" ayarını daha düşük bir değere yapın. (Sıkıştırma oranı azaldıkça, dosya boyutu da büyür.)
Bu, Normal Modda ayarlanır.



TARANAN GÖRÜNTÜ BOŞ



Kontrol

Orijinal doğru olarak yukarı veya aşağı bakacak şekilde yerleştirilmiş mi?



Çözüm

■ Orijinali doğru yönde tekrar yerleştirin ve yeniden gönderin.
Belge camını kullanırken, orijinali yüzü aşağı bakacak şekilde yerleştirin. Otomatik belge besleyicisi kullanırken, orijinali yüzü yukarı bakacak şekilde yerleştirin.



TARANAN GÖRÜNTÜ BAŞ AŞAĞI VEYA YAN



Kontrol

Internet faks adresleri ilettime dahil edilmiş mi?



Çözüm

- Görüntüyü tarama modu ve Internet faks modu hedeflerine ayrı ayrı gönderin. "E-Mail:", "FTP/ Masaüstü", "Ağ Klasörü" hedefleri ve Internet faks hedefleri bir yayın iletimine dahil edildiği zaman, Internet faksın orijinal iletim yönü öncelikli olur ve bu nedenle dosya, bir bilgisayardan bakıldığında doğru yönde görülmeyebilir.



DOSYA TÜRÜ OLARAK JPEG SEÇİLİ ANCAK DOSYA TIFF DOSYASI OLARAK OLUŞTURULDU



Kontrol

Renk modunda [Mono2] seçtiniz mi?



Çözüm

- Renk modunu [Tam Renk] ya da [Griölçek] olarak değiştirin ve ardından [Baslama] tuşuna dokunun. Dosya türü için [JPEG] seçildiği ve görüntünün Mono2 olarak tarandığı durumlarda dosya bir TIFF dosyası olarak oluşturulur.



DOSYA BOYUTU BÜYÜK



Kontrol

Monokrom orijinal taranırken renk modu ayarı [Griölçek] yapıldı mı?



Çözüm

- Yüksek kaliteli bir metin veya fotoğraf görüntüsü istendiğinde [Griölçek] uygundur, ancak dosya boyutu daha büyük olur. Salt metin bir orijinal için [Mono2] kullanılması dosya boyutunu önemli ölçüde azaltır. Bu, Normal Modda ayarlanır.

Çözünürlük ayarı çok mu yüksek?

- Çözünürlük ayarı yükseldikçe, dosya boyutu da büyür. Çözünürlüğün azaltılması daha kaba bir görüntü ile sonuçlanır, ancak daha küçük bir dosya boyutu oluşturur.

Sıkıştırma oranı çok mu düşük?

- Renk Modu ayarı [Tam Renk] veya [Griölçek] yapıldığında sıkıştırma oranı düşük bir değere ayarlanırsa, dosya boyutu büyük olur. [Dosya Bıçımı] → [Sıkıştırma Oranı] ayarı daha yüksek bir değerde yapılırsa, bozulma fark edilebilir hale gelir ve renkler daha donuklaşabilir, ancak dosya boyutu daha küçük olur. Bu, Normal Modda ayarlanır.



BİR ADRES (TEK DOKUNUŞLU KİŞİ TUŞU VEYA GRUP TUŞU) KAYDEDİLEMİYOR



Kontrol

Maksimum tuş kayıt sayısına ulaşıldı mı?



Çözüm

- Kayıtlı tuşların sayısını ayarlayın. Kullanımda olmayan adresleri (tek dokunuşlu tuşları veya grup tuşları) silin.



BİR ADRES (TEK DOKUNUŞLU KİŞİ TUŞU VEYA GRUP TUŞU) DÜZENLENEMİYOR VEYA SİLİNEMİYOR



Kontrol

Kullanılan tuş rezerve bir iletimde mi yoksa devam eden bir iletimde mi?



Çözüm

Yöneticiniz düzenlemeyi / silmeyi önleyen bir işlevi etkinleştirmiş mi?

- İletim bitene kadar bekleyin veya sıradaki iletimi iptal edin ve tuşu düzenleyin veya silin.
- Yöneticinize sorun. Eğer yöneticiniz [Varsayılan Adres Ayarı] ve [Gelen Rut Ayarları] gibi ayarları etkinleştirmişse, tuşlar düzenlenemez veya kaldırılamaz.



TARANAN GÖRÜNTÜNÜN BİÇİMİNİ VEYA SIKIŞTIRMASINI DEĞİŞTİRMEK İSTİYORUM



Kontrol

[Biçim] tuşunu kullanın.



Çözüm

- Kaydedilecek veya gönderilecek bir dosyanın biçimini ve sıkıştırma yüzdesini ayarlamak için [Biçim] tuşunu kullanabilirsiniz. Normal modda, birtakım orijinal sayfanın bir dosyasını oluşturabilirsiniz. [Dosya başına belirtilen sayfa] kullanılabilir.



GÖRÜNTÜ GÖNDERİRKEN ADRESİ NASIL KONTROL EDECEĞİMİ BİLMİYORUM



Kontrol

[Adres Kontrol] tuşuna dokununuz.



Çözüm

- Adreslerin bir listesini görüntülemek için [Adres Kontrol] tuşuna dokununuz.



YÖNLENDİRİCİ DEĞİŞTİRİLDİKTEN SONRA, AĞ KLASÖRÜNE TARAMAYI KULLANAMIYORUM YA DA TARAMA YAPAMIYORUM



Kontrol

Makinenin IP adresi değiştirildi mi?



Çözüm

- IP adresi ayarlarını kontrol edin.
Makine sabit bir IP adresine sahip değilse (makine bir DHCP sunucusundan bir IP adresi alır), IP adresi değiştiği takdirde ağ klasörüne tarama veya tarama mümkün olmayacaktır.
Makinenin IP adresini ayar modunun [Ağ Durumu] ögesinde kontrol edebilirsiniz. IP adresi değişmiş ise, yazıcı sürücüsündeki port ayarını değiştirin.
⇒ "Ayarlar" → [Durum] → [Ağ Durumu]
Bkz: Yazılım Kurulum Kılavuzu
IP adresi sık sık değişiyorsa, makineye kalıcı bir IP adresi atamak önerilir.
⇒ "Ayarlar (yönetici)" → [Sistem Ayarları] → [Ağ Ayarları]





KONTROL LİSTESİ

(Sadece HDD ile donatılmış makine üzerinde)

İşlevler yönetici tarafından devre dışı bırakılmış mı?

Bazı işlevler, sistem ayar modunda devre dışı bırakılmış olabilir. Kullanıcı doğrulama etkinleştirildiğinde, kullanabileceğiniz işlevler kullanıcı ayarlarınızda kısıtlanabilir. Yöneticinize sorun.

 Sorun	 Kontrol	Sayfa
BELGE DOSYALAMA YAPILAMIYOR	Yazıcı sürücüsünde belge dosyalamayı etkinleştirdiniz mi?	57
BİR İŞ BİR ÖZEL KLASÖRE KAYDEDİLEMİYOR	Makine ile oluşturulan özel klasörler "Klasör Bilgisi" alanında görünüyor mu? (Yazdırma sırasında)	58
	Özel dosyanın bir PIN Kodu var mı?	58
KAYITLI BİR DOSYA YOK OLDU	Kaydedilmiş bir dosyayı yazdırmak için [Verileri yazdır ve sil] tuşuna dokundunuz mu?	58
	Belge dosyalama dosyalarının otomatik olarak silinmesi etkin mi?	58
BİR DOSYA SİLİNEMİYOR	Dosyanın özelliği [Koru] olarak mı ayarlanmış?	58
BİR DOSYANIN ÖZELLİĞİ [Gizli] OLARAK AYARLANAMIYOR	Dosya Hızlı Dosya klasöründe mi?	59
GİZLİ BİR DOSYA VEYA KLASÖR AÇILAMIYOR	Yanlış parola/PIN Kodu mu girdiniz?	59
BİR DOSYA ADINI VEYA ÖZEL KLASÖR ADINI KAYDEDEMİYOR VEYA DEĞİŞTİREMİYORUM	Dosya adında bir dosyada veya klasör adında kullanılmayan karakterler var mı?	59
DOSYA ADI KESİLİYOR	Dosya adı, tarama veya Internet faks iletimi sırasında gelişmiş iletim ayarlarında mı kaydedildi?	59
USB BELLEĞE NASIL TARAMA YAPACAĞIMI BİLMİYORUM	USB bellek cihazını taktınız mı?	60
	Kolay Tarama modunun [HDD/ USB'ye Tara] ögesinde [Harici Belleğe tara] seçimini yaptınız mı?	60
	Belge Dosyalama modunda [Harici Bellek Cihazına tara] seçimini yaptınız mı?	60
USB DOĞRUDAN YAZDIRMA İLE YAZDIRMAYI BİLMİYORUM	USB bellek cihazını taktınız mı?	60
	Belge Dosyalama modunda [UBS Bellekten yazdırılacak dosya seç] seçimini yaptınız mı?	60



BELGE DOSYALAMA YAPILAMIYOR



Kontrol

Yazıcı sürücüsünde belge dosyalamayı etkinleştirdiniz mi?



Çözüm

- Belge dosyalamayı etkinleştirin.
Yazdırma modunda, yazıcı sürücüsünün [İşin İdaresi] sekmesinde belge dosyalamayı etkinleştirin.
Yazdırma modu dışında, Belge Dosyalama ayarlarını Hızlı Dosya veya Dosya üzerinden belirleyin.



BİR İŞ BİR ÖZEL KLASÖRE KAYDEDİLEMİYOR



Kontrol

Makine ile oluşturulan özel klasörler "Klasör Bilgisi" alanında görünüyor mu?
(Yazdırma sırasında)

Özel dosyanın bir PIN Kodu var mı?



Çözüm

■ Makinede oluşturulan özel klasörleri açmak için yazıcı sürücüsünün belge dosyalama saklama ekranında [Klasör Adı Al] düğmesini tıklayın.

■ Makinede yapılandırılan PIN Kodunu belge dosyalama kayıt ekranında girin.



KAYITLI BİR DOSYA YOK OLDU



Kontrol

Kaydedilmiş bir dosyayı yazdırmak için [Verileri yazdır ve sil] tuşuna dokundunuz mu?

Belge dosyalama dosyalarının otomatik olarak silinmesi etkin mi?



Çözüm

■ Tekrar yazdırmak için [Verileri yazdır ve kaydet] tuşuna dokunun. [Verileri yazdır ve sil] tuşunu kullanarak bir dosya yazdırırsanız, dosya yazdırıldıktan sonra otomatik olarak silinir. Dosyanın kolayca silinmesini engellemek için dosya özelliği [Koru] olarak ayarlanabilir.

■ İhtiyacınız olan dosyalar silinmişse makine yöneticisine başvurun. Dosya Ayarlarının Otomatik SilinmesiAyar modunda "Dosya Otomatik Silme Ayarları" etkinleştirildiğinde belirtilen klasörlerdeki dosyalar düzenli olarak silinir. (Dosya özelliği [Gizli] veya [Koru] olsa bile dosya silinebilir.)
⇒ "Ayarlar (yönetici)" → [Sistem Ayarları] → [Belge Dosyalama Ayarları] → [Dosya Ayarlarının Otomatik Silinmesi]



BİR DOSYA SİLİNEMİYOR



Kontrol

Dosyanın özelliği [Koru] olarak mı ayarlanmış?



Çözüm

■ Özelliği [Koru] olarak ayarlanan bir dosya silinemez. [Koru] olan özelliği [Paylaşma] olarak değiştirin ve sonra dosyayı silin.



BİR DOSYANIN ÖZELLİĞİ [GİZLİ] OLARAK AYARLANAMIYOR



Kontrol

Dosya Hızlı Dosya klasöründe mi?



Çözüm

- Dosyayı başka bir klasöre taşıyın ve sonra önceliğini "Gizli" olarak ayarlayın. Hızlı Dosya klasöründe bulunan bir dosya için [Gizli] özelliği belirlenemez. (Kolayca silinmesini önlemek için Hızlı Dosya klasöründeki bir dosya için [Koru] özelliği belirlenebilir.)



GİZLİ BİR DOSYA VEYA KLASÖR AÇILAMIYOR



Kontrol

Yanlış parola/PIN Kodu mu girdiniz?



Çözüm

- Yöneticinize sorun.



BİR DOSYA ADINI VEYA ÖZEL KLASÖR ADINI KAYDEDEMİYOR VEYA DEĞİŞTİREMİYORUM



Kontrol

Dosya adında bir dosyada veya klasör adında kullanılmayan karakterler var mı?



Çözüm

- Şu karakterler bir dosya veya klasör adında kullanılamaz:
? / " : < > * \ |



DOSYA ADI KESİLİYOR



Kontrol

Dosya adı, tarama veya Internet faks iletimi sırasında gelişmiş iletim ayarlarında mı kaydedildi?



Çözüm

- Ad, Hızlı Dosya veya Dosya ayarları yapılmadan önce gelişmiş iletim ayarlarında kaydedildiyse kaydedilen dosya için bu ad kullanılacaktır. Addaki karakterlerin sayısı bir Hızlı Dosya adı için izin verilen maksimum karakter sayısını (30 karakter) geçiyorsa, 30. karakterden sonrakiler atılacaktır.



USB BELLEĞE NASIL TARAMA YAPACAĞIMI BİLMİYORUM



Kontrol

USB bellek cihazını taktınız mı?

Kolay Tarama modunun [HDD/ USB'ye Tara] ögesinde [Harici Belleğe tara] seçimini yaptınız mı?

Belge Dosyalama modunda [Harici Bellek Cihazına tara] seçimini yaptınız mı?



Çözüm

■ USB bellek cihazını makineye taktığınızda, bir mesaj belirir. USB belleğe tarama yapmak için [Harici Bellek Cihazına tara] tuşuna dokunun. Kolay Tarama modunda ayarlanan harici bellek cihazı ekranı görüntülenir. Orijinali yerleştirin ve [Baslama] tuşuna dokunarak belgeyi USB bellek cihazına tarayın. Ayrıntılı kaydetme ayarlarını seçmek için [Detay Ayarı yap] onay kutusunu seçebilirsiniz.

■ [Harici Belleğe tara] seçimi, Kolay Tarama modunun [HDD/ USB'ye Tara] ögesinde yapıldığı zaman, taranan belge bağlı USB bellek cihazına kaydedilir.

■ Belge Dosyalama modunun işlem panelinde [Harici Bellek Cihazına tara] seçildiğinde, taranan belge bağlı USB bellek cihazına kaydedilir.



USB DOĞRUDAN YAZDIRMA İLE YAZDIRMAYI BİLMİYORUM



Kontrol

USB bellek cihazını taktınız mı?

Belge Dosyalama modunda [UBS Bellekten yazdırılacak dosya seç] seçimini yaptınız mı?



Çözüm

■ USB bellek cihazını makineye taktığınızda, bir mesaj belirir. USB Doğrudan Yazdırma yapmak için [Harici bellek aygıtından (USB) yazdır] tuşuna dokunun.

■ Belge Dosyalama modunun işlem panelinde [UBS Bellekten yazdırılacak dosya seç] ögesine dokunun.



Sık kullanılan yazdırma yöntemleri için hızlı kılavuz

Yazdırma Tercihleri

Yazdırma Tercihleri

Ana Kağıt Kaynağı Cilt Düzen İşin İdaresi

Sık kullanılanlar: Varsayılan Değerler Kaydet Varsayılanlar

Kopya Sayısı: 1 + -

Orjinal Boyut: 210 x 297 mm. Çıktı Boyutu: 210 x 297 mm. Zımbala: A Yok




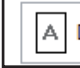


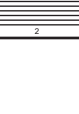

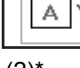

Orjinal Boyutla Aynı

Yönlendirme: (1) A Dikey

2 Taraflı Yazdırma: (2) Uzun Kenar

N-Up: (3) 1 Yok

Belge Dosyalama: Yok

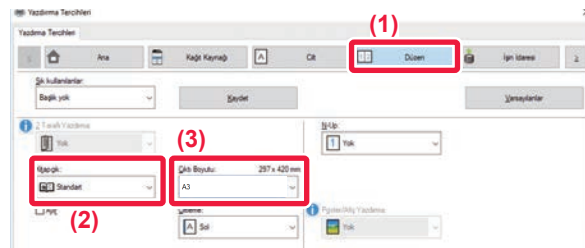
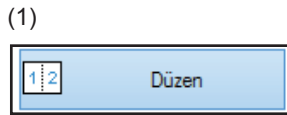
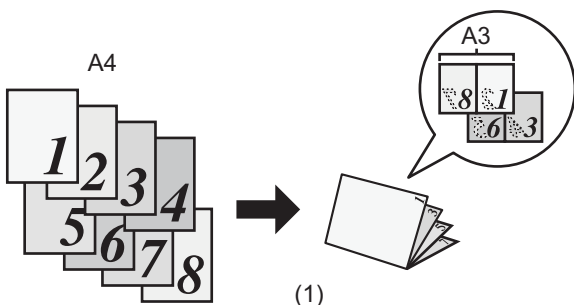
Çıktı	Orjinallerin yönü	Yazdırma sonucu		Kağıt tablası		Sürücü ayarı
				Tabla türü	Yazdırma tarafı	
Çift yüzlü yazdırma	 1  2	 1	→	Tabla 1 - 4 Baypas tablası, Büyük Kapasiteli Tepsi	Yukarı dönük Aşağı dönük	(1)  Dikey (2)*  Uzun Kenar
	 1  2	 1	→	Tabla 1 - 4 Baypas tablası, Büyük Kapasiteli Tepsi	Yukarı dönük Aşağı dönük	(1)*  Yatay (2)*  Kısa Kenar



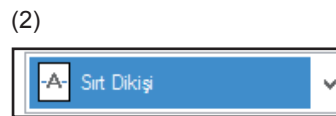
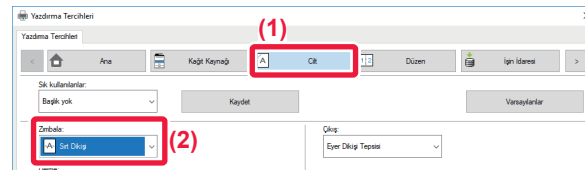
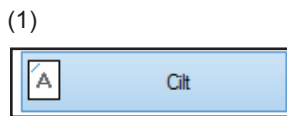
Çikti	Orijinallerin yönü	Yazdırma sonucu	Kağıt tablası		Sürücü ayarı
			Tabla türü	Yazdırma tarafı	
Çift yüzlü yazdırma ve N-Up (2,1'de)			Tabla 1 - 4 Baypas tablası, Büyük Kapasiteli Tepsi	Yukarı dönük Aşağı dönük	(1) (2)* (3)*
			Tabla 1 - 4 Baypas tablası, Büyük Kapasiteli Tepsi	Yukarı dönük Aşağı dönük	(1)* (2)* (3)*

* Varsayılan ayardan değiştirilmelidir.

Kitapçık



[Sırt Dikişi] özelliği de kullanıldığında
(Sırttan sonlandırıcı takılıysa)



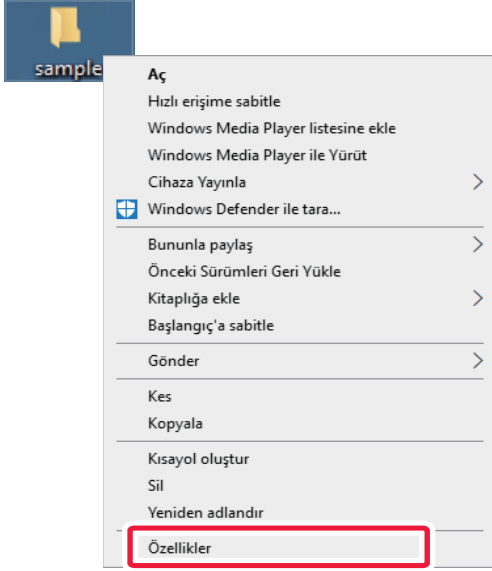


Bir belgeyi bilgisayarınıza tarama

Bir ağ klasörü oluşturma

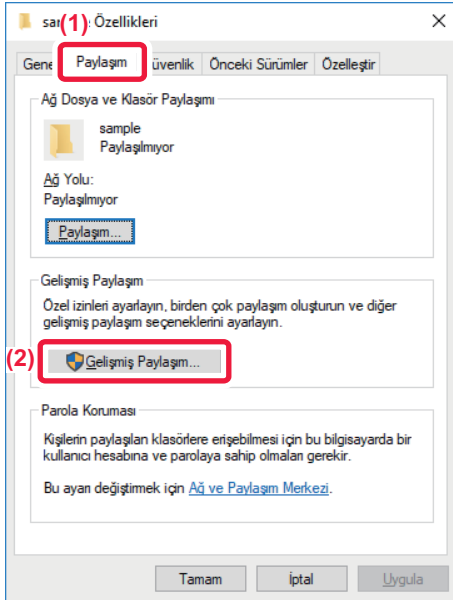
"sample" adlı bir klasörün ağdaki herkes ile paylaşım örneği aşağıda açıklanmıştır.

1



Masaüstünde "sample" adlı bir klasör oluşturduktan sonra, sağ tıklayın ve [Özellikler] seçimini yapın.

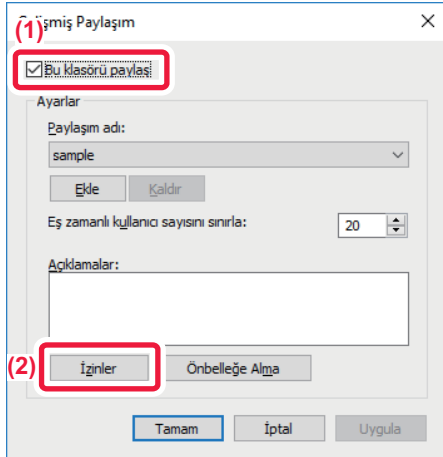
2



[Paylaşım] ve [Gelişmiş Paylaşım] üzerine tıklayın.

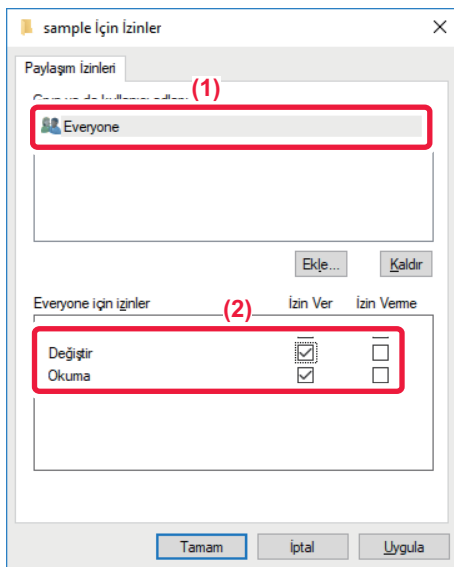


3



[Bu klasörü paylaş] onay kutusunu seçin ve [İzinler] düğmesine tıklayın.

4



"Everyone" seçimini yapın, [Değiştir] ve [Okuma] öğelerine ait [İzin Ver] onay kutularını seçin ve [Tamam] üzerine tıklayın.

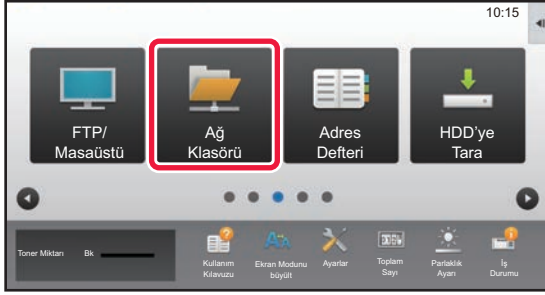
5

Ekranı kapatmak için "Gelişmiş Paylaşım" ekranındaki [Tamam] düğmesine tıklayın ve [Kapat] düğmesine tıklayın.



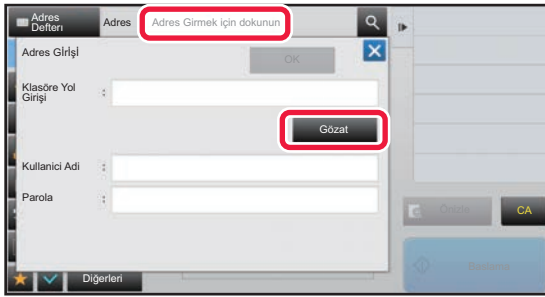
Paylaşılan klasöre bir belge gönderme

1



[Ağ Klasörü] modu simgesine dokununuz.

2





"Adres Girmek için dokununuz" öğesine dokununuz ve ağ klasörü giriş ekranındaki [Gözet] tuşuna dokununuz.

3

Erişmek istediğiniz çalışma grubu tuşuna dokununuz.



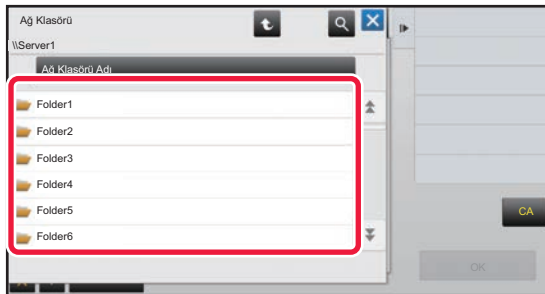
- Bir çalışma grubu, sunucu veya ağ klasörünü aramak için  simgeye dokunup bir anahtar kelime girin.
- En fazla 100 çalışma grubu, 100 sunucu ve 100 ağ klasörü görüntülenir.
- Adım 2 ekranına dönmek için  tuşuna dokununuz.

4

Erişmek istediğiniz sunucu veya bilgisayarın tuşuna dokununuz.

Kullanıcı adı ve parola girmenizi isteyen bir ekran açılırsa sunucu yöneticinizle görüşün ve doğru kullanıcı adı ve parolayı girin.

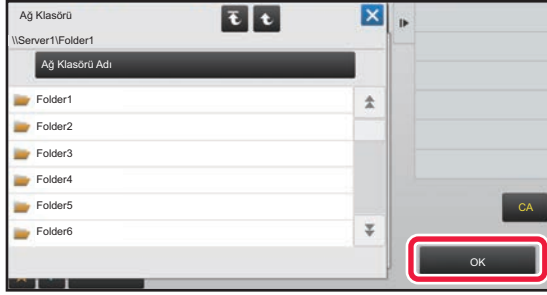
5



Ağ klasörü tuşuna dokununuz.



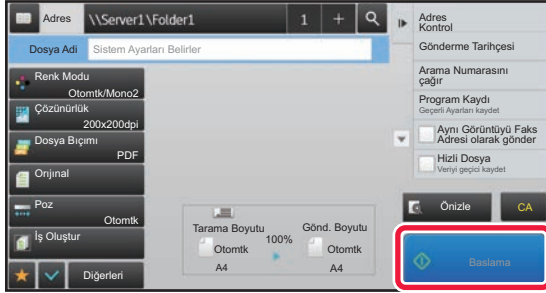
6



Ayarlar tamamlandıktan sonra, [OK] tuşuna dokununuz.

2. adımdaki ekrana dönersiniz. Hedefi kabul etmek için [OK] tuşuna tekrar dokununuz.

7

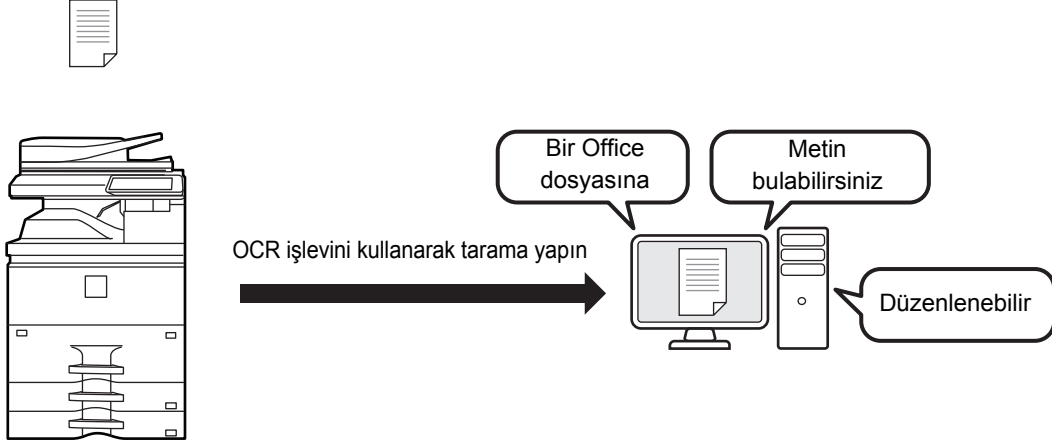


[Baslama] tuşuna dokununuz.



Tarama ayarlarını değiştirme

Taranan belgeyi doğrudan Office dosyasına veya metin bulmanızı sağlayan aranabilir bir PDF dosyasına dönüştürebilirsiniz.



Mod	Biçim Ayarı	OCR Ayarı
Kolay mod	<p>[Renkli/Griölçek] tuşu seçildiğinde</p> <p>[B/W] tuşu seçildiğinde</p>	
Normal mod	<p>[Renkli/Griölçek] tuşu seçildiğinde</p> <p>[B/W] tuşu seçildiğinde</p>	

SHARP®

SHARP CORPORATION